

PROBLEMELE INSERTIEI TINERILOR ÎN CÂMPUL MUNCII

Erica GORGOS, studentă, Facultatea de Economie și Administrarea Afacerilor, Universitatea „Alexandru Ioan Cuza” din Iași, Extensiunea Bălți
Conducător științific: **Alina SUSLENCO**, dr. hab., conf. univ.

Abstract: *This article highlights the main problems young people face when entering the labour market and how these can be overcome. The main problems young people face are: lack of work experience, gender and age discrimination, mistrust from peers and superiors, insufficient education, competition with other candidates, etc. Young people often show perseverance, stubbornness and hard work, learning to succeed and to assert themselves. Unfortunately, some give in under pressure.*

In conclusion, integrating young people into the workforce can be difficult for a number of reasons. Employers and educational institutions should therefore work together to address these issues and help young people find stable employment and develop successful careers. In addition, employers should remove prejudices against young people and give them a chance in the recruitment process. Finally, young people need to be prepared to learn and adapt to the rapidly changing labour market and develop the skills they need to be competitive.

Keywords: *young people, integration, insertion, discrimination, labour market, employers, career.*

Insertia tinerilor în câmpul muncii este procesul prin care tinerii își găsesc un loc de muncă adecvat, își încep cariera și își dezvoltă abilitățile și competențele profesionale. Această etapă este importantă pentru tineri, deoarece îi ajută să-și construiască un viitor financiar sigur și să-și îndeplinească obiectivele personale și profesionale [1].

Cu toate acestea, inserția tinerilor în câmpul muncii poate fi dificilă în multe țări, inclusiv și în Republica Moldova. Tinerii se pot confrunta cu o serie de obstacole în găsirea unui loc de muncă adecvat, cum ar fi lipsa experienței profesionale, educație și formare profesională inadecvată, discrepanța dintre cerințele angajatorilor și abilitățile tinerilor, lipsa de oportunități de angajare și discriminarea la angajare [2].

În Republica Moldova piața muncii poate fi destul de dificilă pentru tineri, datorită unui număr limitat de locuri de muncă și a unei concurențe puternice din partea altor candidați. În plus, tinerii se confruntă adesea cu dificultăți legate de lipsa experienței profesionale și a calificărilor necesare pentru a putea pretinde la anumite locuri de muncă [3,4].

Potrivit datelor oficiale din trimestrul IV al anului 2022, în rândul persoanelor de 15-24 ani rata șomajului a constituit 13,2%. Valoarea acestui indicator a înregistrat disparități importante pe sexe și medii de trai (figura 1). La categoria de vârstă 15-29 ani acest indicator a avut valoarea de 6,1% și la categoria de 15-34 ani, respectiv, 4,2% [2].

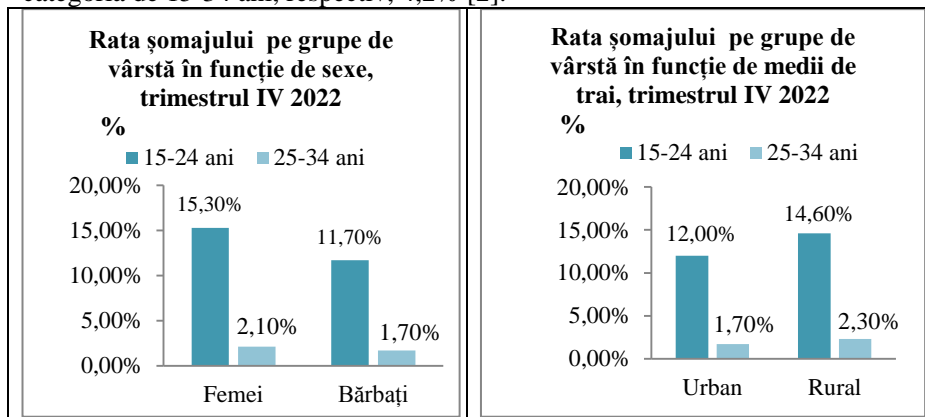


Fig. 1. Rata șomajului pe grupe de vârstă în funcție de sexe și medii, trimestrul IV 2022

Sursa: adaptat după [2]

În Republica Moldova, tinerii încep să își caute primul loc de lucru, în medie, la vârsta de 19 ani (3,4). Cercetările arată că traseul spre primul loc de muncă stabil sau satisfăcător după terminarea studiilor are, pentru o persoană tânără, o durată medie de 8,6 luni, fiind un traseu mai îndelungat pentru femei (9,6 luni) decât pentru bărbați (7,4 luni) [2].

În acest sens, am realizat o cercetare în scopul de a identifica care sunt problemele cu care s-au confruntat studenții și absolvenții universităților în momentul primelor angajări. Populația luată spre analiză este reprezentată de către studenții și absolvenții UAIC, Extensiunea Bălți și USARB.

Am ales să efectuez o cercetare cantitativă, prin intermediul unui chestionar format din 12 întrebări. Dintre cei 83 de respondenți care au accesat ancheta propusă, doar 52 au răspuns la următoarele 8 întrebări. Prin urmare, eșantionul 1 este reprezentat de 52 de persoane. Ulterior, în baza răspunsului la întrebarea a zecea, doar 35 au parcurs chestionarul până la sfârșit. Deci, eșantionul 2 înglobează 35 de respondenți.

Chestionarul a fost repartizat online în rândurile studenților și absolvenților celor două universități în perioada 10 aprilie 2023-12 aprilie 2023. Ulterior, răspunsurile au fost prelucrate și structurate în diagrame.

Conform figurii 2, observăm că respondenții sunt studenți sau absolvenți ai Universității Alexandru Ioan Cuza din Iași, Extensiunea Bălți (67,47%) și ai Universității de Stat Alecu Russo din Bălți (32,53%).

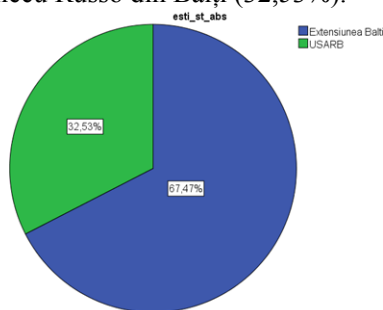


Fig. 2. Ponderea răspunsurilor la întrebarea „Ești student(-ă)/absolvent(-ă) al:”
Sursa: prelucrat de către autor în baza datelor SPSS

În baza rezultatelor structurate în figura 3, poate fi observat că dintre persoanele chestionate, doar 67,65% sunt angajați în câmpul muncii. Celelalte 37,35% sunt șomeri. Această întrebare acordată în cadrul chestionarului este una filtru, în scopul de a analiza doar persoanele angajate.

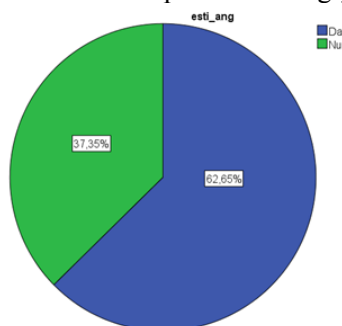


Fig. 3. Ponderea răspunsurilor la întrebarea „Ești angajat?”
Sursa: prelucrat de către autor în baza datelor SPSS

Printre persoanele implicate în câmpul muncii participante la cercetare 55,77% sunt femei și 44,23% bărbați.

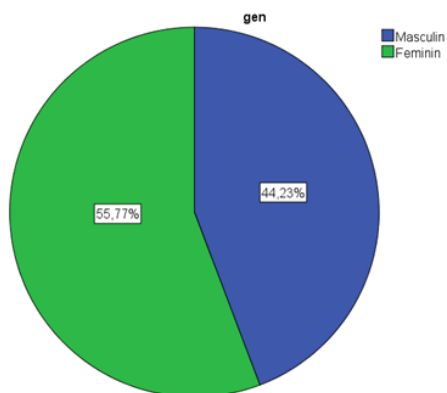


Fig. 4. Pondere a răspunsurilor la întrebarea „Genul”

Sursa: prelucrat de către autor în baza datelor SPSS

Printre cei care au confirmat că sunt angajați deja în câmpul muncii, 61,54% sunt locuitori ai mediului urban, iar ceilalți 38,46% – în mediul rural.

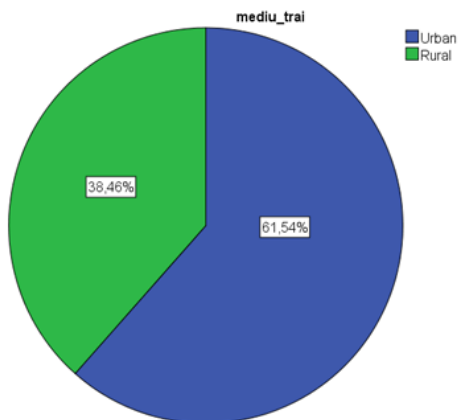


Fig. 5. Pondere a răspunsurilor la întrebarea „Care este mediul dumneavoastră de trai?”

Sursa: prelucrat de către autor în baza datelor SPSS

După cum poate fi urmărit în cadrul diagramei de mai jos (figura 6), respondenții au vârsta cuprinsă între 16 ani și 40 de ani. Cei mai mulți respondenți sunt tineri în vârstă de 25 de ani (17,31%) și 22 de ani (15,38%).

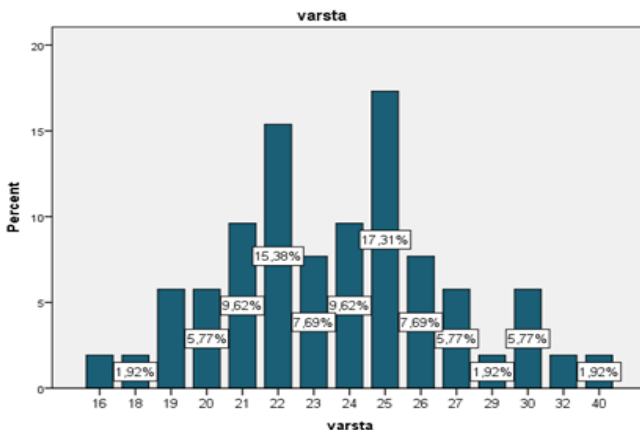


Fig. 6. Pondereea răspunsurilor la întrebarea „Vârsta”
Sursa: preluat de către autor în baza datelor SPSS

Dintre toți respondenții participanți la studiul efectuat, cei mai mulți activează în domeniul comercial (19,23%), urmați de specialiștii IT (13,46%), contabili (11,54%), angajații din domeniul alimentației publice (11,54%), ingineri (7,69%), pedagogi (7,69%), etc.

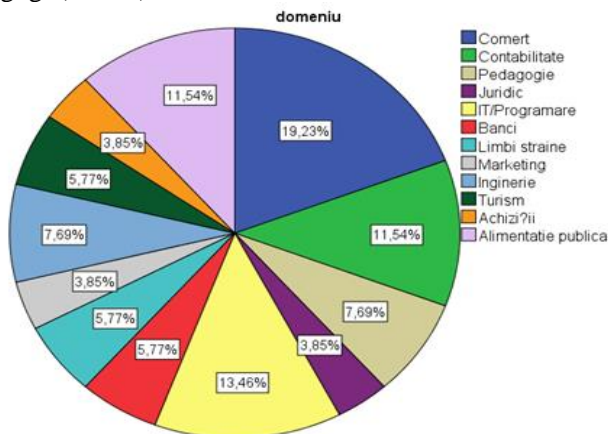


Fig.7. Pondereea răspunsurilor la întrebarea „Care este domeniul în care lucrați?”
Sursa: preluat de către autor în baza datelor SPSS

Conform răspunsurilor obținute de la persoanele chestionate în cadrul studiului (figura 8), am identificat că vârsta minimă de angajare a acestora este de 16 ani. Majoritatea dintre respondenți și-au obținut primul job la vârsta de 19 ani. Acest fenomen poate fi explicat prin faptul că unii tineri, în paralel cu studiile, chiar în primul an tind să muncească, pentru a fi independenți din punct de vedere financiar.

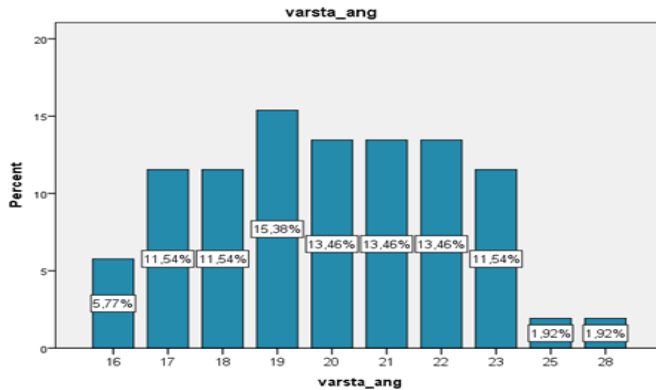


Fig. 8. Ponderea răspunsurilor la întrebarea „La ce vârstă ați obținut primul loc de muncă?”

Sursa: prelucrat de către autor în baza datelor SPSS

Conform răspunsurilor date de respondenții noștri, se creează concluzia că este relativ complicat pentru tineri să își găsească un loc de muncă. Prin urmare, în prisma experienței majorității persoanelor chestionate în cadrul acestei cercetări (19,23%), timpul de căutare a primului job este de două luni.

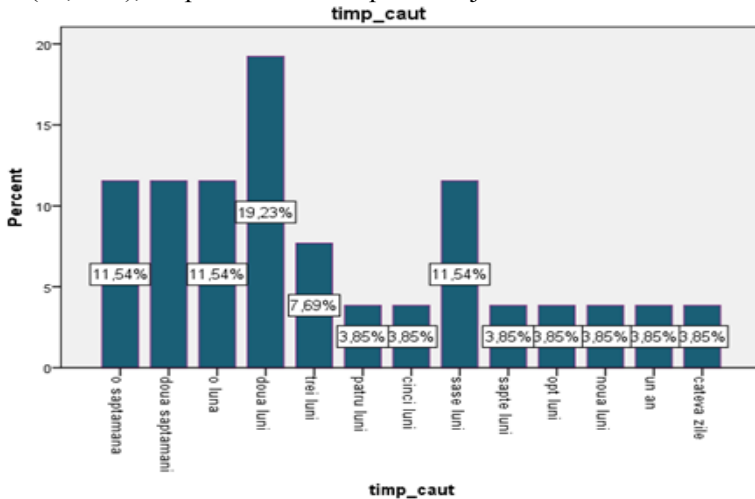


Fig. 9. Ponderea răspunsurilor la întrebarea „Cât timp a luat căutarea primului loc de muncă?”

Sursa: prelucrat de către autor în baza datelor SPSS

Conform datelor reprezentate în figura 10, se deduce faptul că pentru a se adapta la primul job, majoritatea respondenților au avut nevoie de minim o lună.

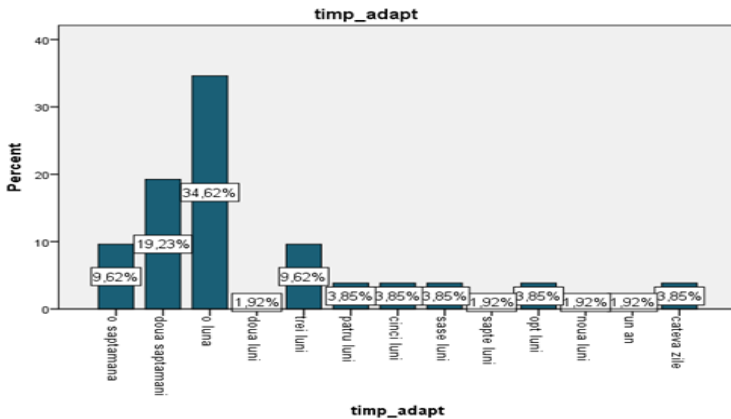


Fig. 10. Ponderea răspunsurilor la întrebarea „De cât timp a fost nevoie pentru a vă adapta?”

Sursa: prelucrat de către autor în baza datelor SPSS

Întrebarea a unsprezecea vizează dacă tinerii respondenți au întâlnit sau nu probleme atunci când s-au angajat pentru prima oară. Prin urmare, analizând atent datele structurate în figura 11, observăm că dintre cei 52 de respondenți angajați, 35 (67,31%) au confirmat că au întâlnit greutăți la primul job. Această întrebare este, de asemenea, una filtru. Prin intermediul ei, am selectat respondenții care au întâlnit probleme la prima angajare și doresc să discute despre acestea.

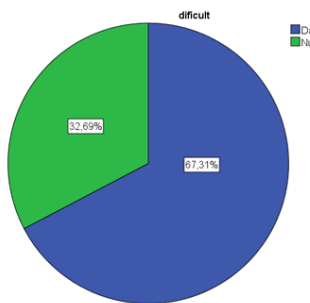


Fig. 11. Ponderea răspunsurilor la întrebarea “Ați întâlnit dificultăți în cadrul primului job?”

Sursa: prelucrat de către autor în baza datelor SPSS

Conform datelor din figura 12, cea mai răspândită problemă întâlnită de către tinerii la prima angajare este lipsa experienței (40%). Această problemă este una răspândită deoarece angajatorii evită să primească la lucru tineri fără experiență, economisind timp și bani.

O altă problemă populară întâlnită în rândurile tinerilor este neîncrederea din partea superiorilor și a colegilor mai mari (31,43%). Evident, angajatorii

sunt mai prudenți cu tinerii, deseori nu îi iau în serios. De aici răsare și problema discriminării de vârstă (14,29%). Colegii mai mari, de multe ori, sunt sceptici cu tinerii și nu îi privesc ca fiind egali.

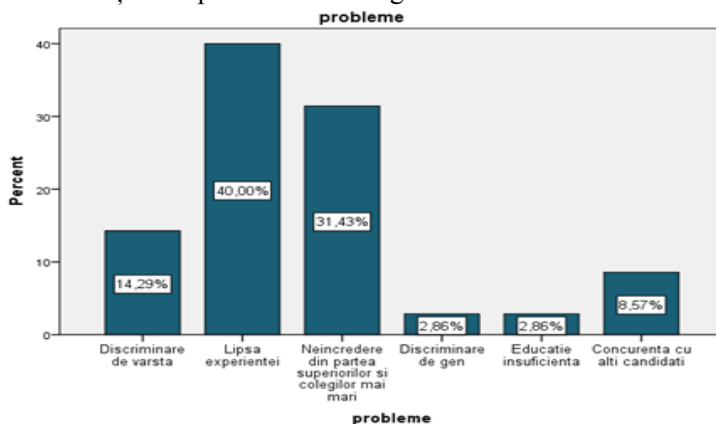


Fig. 12. Ponderea răspunsurilor la întrebarea „Care au fost problemele cu care v-ați confruntat la primul loc de muncă?”

Sursa: prelucrat de către autor în baza datelor SPSS

Odată ce s-au întâlnit cu problemele, tinerii iau decizii importante și găsesc metode prin care să le depășească. În cazul cercetării date, 54,29% dintre respondenți afirmă că au muncit asiduu pentru a depăși problemele apărute la primul job, 20% au învățat ce trebuie să facă și astfel au acumulat experiența necesară, 14,29% s-au încăpățânat și au dovedit că au potențial și pot să se descurce cu munca pe care o au de făcut. 5,71% dintre respondenți sunt indiferenți față de discriminări și concurență, iar ultimii 5,71%, din păcate, au renunțat, concediindu-se.

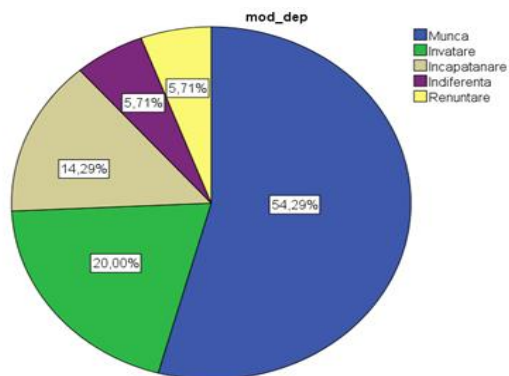


Fig. 13. Ponderea răspunsurilor la întrebarea „Cum le-ați depășit?”

Sursa: prelucrat de către autor în baza datelor SPSS

Concluzii

În concluzie, inserția tinerilor pe piața muncii poate fi dificilă din mai multe motive (5). Guvernele, angajatorii și instituțiile de învățământ ar trebui să colaboreze pentru a aborda aceste probleme și pentru a ajuta tinerii să își găsească un loc de muncă stabil și să-și dezvolte cariere de succes.

Este necesară investirea în educație și formare profesională, oferirea de stagii și internship-uri, acordarea de sprijin financiar și dezvoltarea unui sistem de învățământ axat pe abilitățile și competențele necesare în piața muncii.

În plus, angajatorii ar trebui să elimine prejudecățile față de tineri și să acorde o șansă acestora în procesul de recrutare. În cele din urmă, tinerii trebuie să fie pregătiți să învețe și să se adapteze la schimbările rapide din piața muncii și să își dezvolte abilitățile necesare pentru a fi competitivi. Prin abordarea acestor probleme și crearea unui mediu favorabil pentru dezvoltarea profesională a tinerilor, aceștia vor putea să își găsească locul pe piața muncii și să își construiască o carieră de succes.

Bibliografie:

1. BUCIUCEANU-VRABIE Mariana, GAGAUZ, Olga, *Tinerii pe piața muncii din Republica Moldova: competențe și aspirații*, Chișinău: INCE, Tipogr. „Foxrot”, 2017, pag. 7. ISBN 978-9975-89-078-6.
2. BIROUL NAȚIONAL DE STATISTICĂ AL REPUBLICII MOLDOVA, *Forța de muncă în Republica Moldova: ocuparea și șomajul în trimestrul IV 2022*, (citată pe data de 10.04.2023). Disponibil: https://statistica.gov.md/index.php/ro/forta-de-munca-in-republica-moldova-ocuparea-si-somajul-in-trimestrul-iv-2022-9430_60329.html (citată 10.03.2023).
3. SUSLENCO Alina, *Integrarea tinerilor pe piața muncii prin creșterea competitivității lor*. In: *Integrarea specialistului cu studii superioare pe piața muncii: aspecte naționale și internaționale*, Bălți, Presa universitară bălțeană, 2012. p. 48-50. ISBN 978-9975-50-069-2. Disponibil: <http://dspace.usarb.md:8080/jspui/handle/123456789/2577> (citată 18.03.2023)
4. SUSLENCO Alina, *Potențialul uman al tinerilor specialiști – un traseu spre durabilitatea unei economii*. In: *Diversitate interculturală: artă și educație*, Iași, ARS LONGA, 2017, p. 177-182. ISBN 978-973-148-255-2. Disponibil: https://www.researchgate.net/profile/Marinela-Rusu/publication/331022281_INTERPERSONAL_COMMUNICATION_VOLUMUL_I_2017/links/5c61a02c92851c48a9cd3444/INTERPERSONAL-COMMUNICATION-VOLUMUL-I-2017.pdf (citată 18.03.2023)
5. SUSLENCO Alina, *Modelarea relațiilor dintre competitivitate și capital uman*. In: *Revista „Economica”*, 2015, nr.3 (93), Chișinău, ASEM, p. 14-20. ISSN 1810-9136. Disponibil: http://irek.ase.md/xmlui/bitstream/handle/123456789/189/SuslencoA_ec_2015_3.pdf?sequence=1&isAllowed=y (citată 18.03.2023)