

CZU 631(479):330

**PROIECTE INVESTIȚIONALE ATRACTIVE PENTRU FINANȚAREA
AGRICULTURII REPUBLICII MOLDOVA**

Adrian DIȘCOV, student, Facultatea de Științe Reale, Economice
și ale Mediului, Universitatea de Stat „Alec Russo” din Bălți
Conducător științific: **Alina SUSLENCO**, dr. hab., conf. univ.

Abstract: *In this work, we are represented the dynamics of investments in agriculture in Republic of Moldova, the way in which they influenced the development of agriculture and the national economy of the country. From here you will find out what the main projects were and what the grant money was invested in. I will also represent the changes implemented due to national and international investments.*

Keywords: *agriculture, investments, projects, irrigation, innovation.*

Pământul este cea mai mare bogăție pe care o are Republica Moldova, iar agricultura este ramura primordială de activitate a întregii populații. Pornind de la aceste premise, menționăm că anume acest sector trebuie să fie baza dezvoltării economice a țării și vectorul principal de orientare a politicilor Guvernului.

Agricultura este vulnerabilă și expusă la un șir de riscuri cu impact negativ ca: eroziuni, alunecări, calamități natural. Agricultura în Republica Moldova dispune de un potențial natural, uman, dar mai puțin economic de dezvoltare, existând decalaje mari în înzestrarea tehnică, productivitatea muncii, utilizarea de îngrășăminte, inovare în domeniu.

Anul 2022 a adus cea mai mare scădere a producției agricole din istoria Republicii Moldova, după anul 2021, când au fost înregistrate cele mai mari creșteri a producției agricole din istoria țării. Datele preliminare pentru 2022 arată că producția globală agricolă a scăzut cu aproape 29,8%. Primul factor, este reprezentat de condițiile meteo nefavorabile. În Republica Moldova, dacă plouă și este soare, este agricultură, dacă nu plouă, nu este agricultură: „Este straniu că în secolul 21 o țară înconjurată de două râuri are primăvara inundații, iar vara secetă” [1].

Biroul Național de Statistică informează că, producția globală agricolă în gospodăriile de toate categoriile (întreprinderile agricole, gospodăriile țărănești (de fermier) și gospodăriile populației) în anul 2022, conform estimărilor preliminare, a marcat 70,2% (în prețuri comparabile) față de anul 2021. Micșorarea producției globale agricole a fost determinată de scăderea producție vegetale cu 36,8% și a producției animaliere – cu 2,6% [2].

În schema dată, observăm un decalaj al producției agricole, vegetale, animalieră din Moldova în perioada 2016-2022. Cele mai mari schimbări se observă

în anii 2020, 2022 când urmărim o cădere semnificativă a producției din cauza secetei, în anul 2021 se observă o creștere pozitivă din cauza anotimpului ploios, ceea ce înseamnă că agricultura Moldovei este influențată semnificativ de climă.

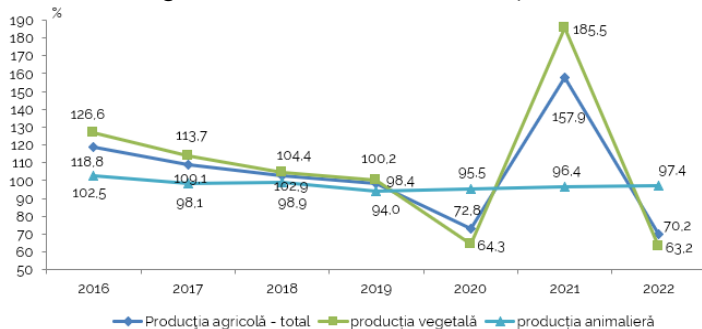


Fig 1. Dinamica indicilor anuali ai volumului producției agricole în gospodăriile de toate categoriile în anii 2016 – 2022

Sursa: adaptat după [2]

În anul 2022, ponderea producției vegetale în total producția agricolă a constituit 72% (în anul 2021 – 80%), producției animaliere revenind 28% (în anul 2021 – 20%) [2].

Seceta din 2020 a afectat puternic una din principalele ramuri ale economiei – agricultura. Condițiile climaterice nefavorabile au determinat scăderea esențială a volumului producției agricole, astfel că doar în ianuarie-septembrie 2020 acesta s-a diminuat cu 25,3%. Constrânși de pierderile suferite și de insuficiența resurselor pentru activitate.

Producția principalelor produse agricole în gospodăriile de toate categoriile

	2018	2019	2020	2021
Producția vegetală, mii tone				
Cereale și leguminoase boabe ¹	3 466,7	3 549,6	1 505,3	4 690,0
din care:				
grâu ¹	1 162,8	1 147,5	569,7	1 565,2
porumb pentru boabe	2 073,8	2 129,9	785,2	2 792,7
leguminoase pentru boabe ¹	45,6	50,9	27,0	38,8
Floarea soarelui ¹	788,7	811,4	492,5	960,1
Sfeclă de zahăr ¹	707,2	607,0	423,2	757,8
Soia	57,7	64,2	33,3	50,5
Rapiță ¹	85,6	77,3	47,1	92,3
Cartofi	174,8	176,9	171,9	218,3
Legume	283,3	307,2	226,8	232,0
Fruite, nuci și pomușoare	894,2	845,6	665,1	876,0
Struguri	730,2	658,7	462,0	490,7
Producția animalieră				
Vânzarea pentru sacrificare a animalelor (în masă vie), mii tone	163,3	158,6	159,2	147,5
din care:				
bovine	13,4	12,7	13,8	12,6
porcine	84,0	82,7	80,9	77,5
ovine și caprine	4,1	4,2	3,5	3,1
păsări	60,3	57,6	60,6	53,3
alte	1,5	1,4	0,4	1,0
Lapte de vacă, mii tone	373,1	331,7	290,5	264,9
Ouă, mil. bucăți	688,7	686,6	627,5	578,4
Lână, tone	1 917,5	1 755,1	1 464,1	1 264,8

¹ În masă după finisare

Fig 2. Producția principalelor produse agricole în gospodării

Sursa: adaptat după [3]

În figura 2, putem observa că principalele produse agricole din Moldova sunt influențate de climă și necesitatea de irigare, pentru a nu avea mari pierderi semnificative de roadă.

Un factor natural important care limitează obținerea recoltelor bogate de legume și fructe în condițiile Republicii Moldova este insuficiența de precipitații. Pentru a compensa deficitul precipitațiilor naturale, este necesar de aplicat irigația – udarea artificială. Dacă, din punct de vedere ecologic, sistemele de irigare nu sunt corect organizate și exploatate, nu reprezintă neapărat un avantaj, deoarece acest procedeu tehnic poate provoca, în caz de aplicare inadecvată, înmlăștinirea, salinizarea sau eroziunea solului, fiind și un factor de răspândire a bolilor [2].

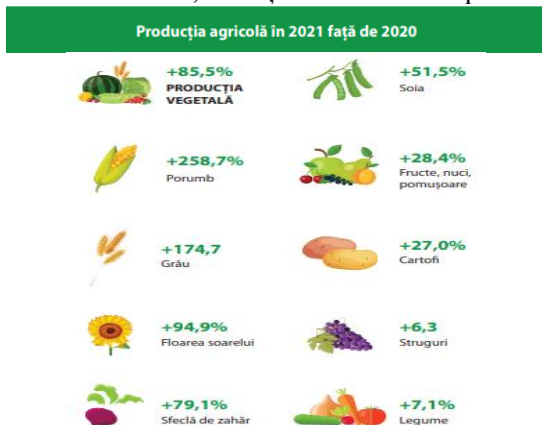


Fig 3. Producția agricolă în 2021 față de 2020
Sursa: adaptat după [1]

Din datele figurii 3, observăm creșterea producției agricole pe poziție din 2020 în 2021. Putem observa că cea mai semnificativă creștere se înregistrează la recolta de porumb, care a crescut în anul 2021 cu peste 258% față de anul 2020.

Agricultura reprezintă unul dintre pilonii tradiționali pentru economia Republicii Moldova, cu o pondere de 10.2% în Produsul Intern Brut și care oferă locuri de muncă pentru o mare parte din populația țării.

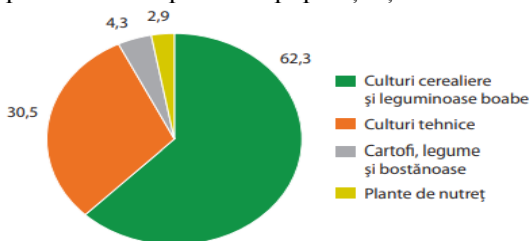


Fig 4. Profilul culturilor produse în Moldova 2021 în %.
Sursa: adaptat după [1]

Analizând datele din figura 4, putem observa că, la nivelul anului 2021, din volumul total al plantațiilor din Republica Moldova, cea mai mare pondere i se revine culturilor cerealiere și leguminoase, cu peste 62,3%, fiind urmate de culturile tehnice, cu 30,5%, cartofi, legume și bostănoase, cu 4,3% și plantele de nutreț, cu 2,9%.

Cantitatea de apă necesară unei plante agricole în condițiile climatice ale Republicii Moldova este satisfăcută din contul precipitațiilor în anii umezi cu 74-100%, în anii medii cu 42-85%, iar în anii secetoși cu numai 11-58%.

Începând cu secolul XX, se observă o majorare considerabilă a numărului anilor secetoși, în Republica Moldova având o frecvență de 3-5 ani. Această schimbare este rezultatul încălzirii globale, ca urmare a activității nechibzuite a omului față de natură [4].

Irigarea reprezintă mijlocul radical de luptă contra secetei. Prin irigare, se alimentează cu apă plantele ori de câte ori acestea au nevoie, astfel completând deficitul de apă din sol.

În Republica Moldova, până la inițierea reformei funciare, sistemele de irigare acopereau 457 mii ha, ceea ce însemna 16% din suprafața totală a terenurilor agricole. În prezent, doar 30 mii ha au suprafețe cu infrastructură amenajată pentru irigații. Moldova are un potențial mai mare pentru irigare. Reieșind din sursele de apă ale țării, 300 mii ha sau mai mult de 20% din suprafața arabilă ar putea fi irigată.

În primul rând, prin irigare, punem la dispoziția plantelor agricole apa necesară pe toată perioada lor de vegetație. Astfel, obținem recolte mari și sigure, în special în regiunile secetoase. Apa infiltrată în sol umezește și aerisește în același timp culturile agricole. Având căldura ei specifică, apa menține o temperatură constantă a solului, acționând ca un termoregulator.

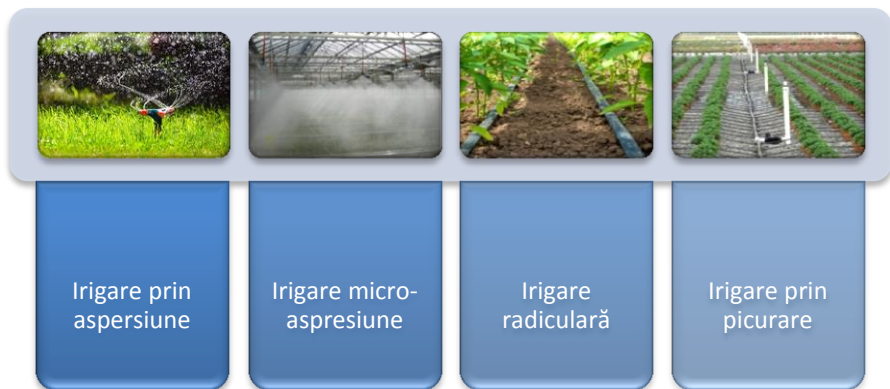


Fig. 5. Metode de irigare în agricultură
Sursa: elaborat de autor

În al doilea rând, se pot introduce plante noi pentru creștere, care au un consum specific de apă. Prin irigare, apa aduce cu ea materiale în suspensie (mâl) și săruri în soluție, care, de cele mai multe ori, servesc drept îngrășămintă.

Un sistem de irigare cuprinde: sursa de apă, priza de apă, canalul principal sau magistral și rețeaua de canale de irigație. Norma de irigare reprezintă cantitatea de apă necesară plantelor de pe suprafața unui hectar în tot sezonul de vegetație. În medie, norma de irigație pentru culturile agricole este de 2000-2500 m³ apă/ha.

Ca sursă de apă, pot fi folosite apele dulci din fluvii, râuri, lacuri, bazine de acumulare sau ca excepție, apa subterană. De calitatea apei depinde păstrarea fertilității solului, dar și productivitatea culturilor agricole, de aceea apa pentru irigat nu trebuie să aibă un conținut prea mare de săruri, să fie bine aerisită, nu prea rece și să nu conțină semințe de buruieni.

Implementarea noilor principii și tehnologii ale irigației în agricultură este, indiscutabil, calea spre o dezvoltare durabilă a complexului agroindustrial a concluzionat profesorul Andrei Gumovschi, prezentând, în lucrarea sa, date comparative de eficiență economică a diferitor metode de irigare cu recomandări pentru practica agricolă [3,5].



Producția globală agricolă

2022 / 2021, % 70,2

Suprafață însămânțată în 2022, mii ha, date preliminare 1 568,1



2022 / 2021, % date preliminare

Producția globală agricolă 70,2

Producția vegetală 63,2

Producția animalieră 97,4

Fig 6. Date statistice a producției globale agricole
Sursa: adaptat după [2]

Din figura dată, observăm care a fost suprafața însămânțată în anul 2022 – cea care a constituit 1568,1 mii hectare.

Tabelul 1. Granturi în domeniul agricol

GRANTURI PENTRU PROIECTELE DE INFRASTRUCTURĂ AGRICOLĂ					
Nr.	Denumire	Perioadă	Suma alocată	Beneficiari	Scop
1	Modernizarea infrastructurii de irigare	2023-2024	600 000,00 dolari SUA	400 de beneficiari	20 de sisteme de irigare mici

2	Proiectului Livada Moldovei	2022-2023	40 de milioane de euro MILIOANE DE EURO	200 de beneficiari	Sporirii productivității și competitivității sectorului agricol
3	Adaptarea sistemelor la schimbările climatice.	2020-2023	Nu mai mult de 5 000 dolari SUA per beneficiar	Până la epuizarea resurselor financiare disponibile	Asigura o mai bună adaptare a sistemelor de producere agricolă primară la schimbările climatice.
4	Proiecte de infrastructură în zona rurală	2022-2024	cel puțin 10% din costul total al lucrărilor de construcție	Număr limitat de candidați	Rețele de alimentare cu apă pentru irigare
5	Tehnologii performante	2021-2024	10 milioane de lei	Candidații care vor trece concursul	Digitalizeze afacerea în agricultură prin implementarea tehnologiilor performante
6	Sectorul energetic Din țara noastră	2022-2026	17 milioane de lei		Îmbunătățirea securității energetice
7	Reabilitarea perdelelor, plantațiilor forestiere de protecție	2022-2024	nu mai mult de 3000 dolari SUA per ha, max 10 ha.	În calitate de beneficiari ai granturilor vor fi Autoritățile Publice Locale	Înființarea, reabilitarea perdelelor, plantațiilor forestiere de protecție
8	Finanțarea femeilor micro-antreprenoare în localitățile rurale	2021-2023	300.000 MDL	un număr de 68 de femei	susținerea financiară a antreprenoare, vulnerabile la schimbările climatice
9	Proiectul „Promofarm”	2021-2022	Cursuri de instruire, schimbărilor de experiență, accesarea resurselor financiare	păturile social vulnerabile, preponderent tineri și femei	Susținerea afacerilor mici, în rândul fermierilor din regiune și dezvoltarea abilităților pentru tineri.
10	Finanțarea pentru sectoarele: Apicultură, Turism, Vitivinicol și Horticultură	2022,	1 500 USD per companie	120 de companii	Susținerea eforturilor companiilor care își propun să-și extindă piața de desfacere sau să adopte tehnologii inovative

Sursa: adaptat după [3]

În tabelul dat, sunt introduse unele din granturile și finanțările în domeniul agricol din ultimii ani până în prezent. Din datele tabelului, putem observa că în Republica Moldova sunt oferite foarte multe granturi, proiecte de investiții pen-

tru modernizarea, digitalizarea agriculturii. Astfel, drept beneficiari ai acestor granturi, sunt diferite segmente de populație, precum persoane juridice, firmele din domeniul agricol, precum și persoanele fizice, gospodăriile țărănești, care pot accesa aceste granturi.

Concluzii

În urma cercetărilor, putem evidenția următoarele *concluzii*:

1. Agricultură Republicii Moldova este foarte vulnerabilă din punct de vedere climatic și financiar.
2. În urma studierii datelor statistice și urmărirea schimbărilor climei din ultimii ani, putem concluziona că fără investiții și schimbări majore în domeniul agricol, nu vom putea obține rezultate pozitive și o creștere semnificativă a roadei.
3. Viziunea strategică pe viitor este dezvoltarea unui sector agroalimentar competitiv, centrat pe lanțurile valorice cu un potențial sporit, prietenos cu mediu ambiant și rezilient la schimbările climatice, care consolidează securitatea și siguranța alimentară și oferă bunăstare și condiții de trai mai bune în mediu rural.
4. Investițiile internaționale, cât și cele naționale au un beneficiu semnificativ asupra schimbărilor în agricultură Republicii Moldova, implementând diferite sisteme de irigare și monitorizare a stării planelor și roadei pentru a putea face schimbări înainte ca să fie afectată producția.

Bibliografie:

1. Dificultățile agricultorilor din Republica Moldova. [online]. Disponibil: <https://tvr Moldova.md/article/207dc639f06e6832/anul-2022-a-fost-an-un-agricol-cu-cea-mai-mare-cadere-din-istoria-republicii-moldova.html> (accesat 10.03.23)
2. Biroul Național de Statistică. [online]. Disponibil: https://statistica.gov.md/ro/activitatea-agricola-in-anul-2022-9515_60295.html (accesat 10.03.23)
3. Inspectoratul pentru protecția mediului [online]. Disponibil: <http://ipm.gov.md/ro/node/760> (accesat 10.03.23)
4. Agro media Moldova [online]. <https://agromedia.md/> (accesat 10.03.23)
5. Strategia națională de dezvoltare agricolă [online]. Disponibil: <https://STRATEGIA NAȚIONALĂ DE DEZVOLTARE AGRICOLĂ ȘI RURALĂ 2022 – 2027/> (accesat 10.03.23)