

CZU: 004.42



**I. Movilă,**

Dr. hab., conf. univ.

**V. Grosu**

Drd.

Universitatea de Stat „Alec Russo” din Bălți, Academia de Studii Economice a  
Moldovei

## MODELAREA STRATEGIEI INVESTIȚIONALE A ÎNTREPRINDERII ÎN BAZA APLICAȚIEI WEB „STRATEG-INVEST”

Elaborarea și punerea în aplicare a strategiei investiționale în întreprinderi constituie un element important în stimularea și activizarea activității investiționale, fiind o condiție prealabilă pentru realizarea competitivității afacerii pe termen lung. Cu toate acestea, elaborarea strategiei investiționale reprezintă o etapă dificilă de planificare a activității investiționale, care necesită un set specific de cunoștințe și competențe a managerului de investiții [1].

Urmărirea implementării și realizării strategiei activității investiționale la întreprindere, poate fi realizată prin utilizarea contabilizării activității investiționale prin intermediul tehnologiilor de informare, iar elaborarea strategiei cu ajutorul modelării activității investiționale [2, 3]. Ar trebui de remarcat, că modelarea activității investiționale este o direcție cheie în managementul modern, deoarece utilizarea de modele în planificarea și implementarea investițiilor permite nu numai calcularea venitului estimat, reducerea incertitudinii și riscului legate de activitatea

investițională a întreprinderii, dar și definirea modurilor de realizare a competitivității întreprinderii pe piața globală și europeană [4].

Reieșind din nevoia urgentă de a elabora și actualiza strategiile investiționale a întreprinderilor moldovenești, și analizând programele existente de contabilizare a investițiilor, am ajuns la concluzia că este necesară elaborarea unui sistem automatizat, care sprijină procesul de modelare a strategiei de investiție [2]. Deasemenea este necesară elaborarea materialelor metodico-științifice și a recomandărilor practice pentru structurarea/actualizarea strategiei investiționale a întreprinderilor.

Sistemul automatizat, care sprijină procesul de modelare a strategiei investiționale, va oferi o înaltă calitate de elaborare a strategiei investiționale prin reducerea timpului de efectuare, reducerea impactului negativ al factorilor mediului intern și extern, distribuirea rațională a activelor fondului investițional al întreprinderii, asigurarea controlului suplimentar al indicatorilor obținuți din rapoarte, etc. Acest sistem va simplifica procesul de luare a deciziei investiționale, prelucrare a datelor, elaborare și urmărire a datelor de mișcare a investițiilor, va oferi acces rapid și convenabil la indicatorii activității investiționale. Cu toate acestea, sistemul elaborat de noi, spre deosebire de programele existente de contabilitate a investiției la întreprinderi, se va concentra pe identificarea și rezolvarea problemelor, precum și reducerea influenței negative a factorilor asupra activității investiționale, identificate în procesul de studiu [3].

Analizând sursele de pe internet, am descoperit câteva programe (software) pentru contabilizarea investițiilor în cadrul întreprinderilor. Dintre programele străine, ar trebui de remarcat următoarele: PROJECT EXPERT 6 Professional și „COMFAR”, iar dintre programele ruse: „ИНВЕСТОР”, „АЛТ-ИНВЕСТ”, FOCCAL, „ТЭО-ИНВЕСТ”, etc. În tabelul de mai jos vom prezenta posibilitățile funcționale și parametrii pentru utilizarea programelor străine de contabilizare a investițiilor (tabelul 1), deoarece acestea sunt bazate pe standardele internaționale de contabilitate (ca și în Moldova), în timp ce programele rusești se bazează pe standardele adoptate în această țară.

Tabelul 1

**Posibilitățile funcționale și parametrii pentru utilizarea programelor străine de contabilitate a investițiilor la întreprinderi**

Denumirea programei	Posibilitățile funcționale	Descrierea activității investiționale	Descrierea activității financiare	Caracteristicile operaționale și tehnice
PROJECT EXPERT 6 Professional	Programul este creat conform abordării moderne de calcul și analiză a proiectelor investiționale, având la bază principiile standardelor internaționale de contabilitate.	Include: planul calendaristic, programul de vânzare a fiecărui produs, luând în considerare caracterul sezonier, condițiile de livrare și de plată; programul de producție (volumul producției fabricate, rata de consum a fiecărui tip de materie primă pe unitate de producție, volumul producției fabricate etc.)	Include: formarea de capital propriu și împrumut, posibilitatea de optimizare a mărimii împrumutului în funcție de soldul de fonduri în cont, gestionarea capitalului propriu prin plasamente - plasarea fondurilor temporar libere în proiecte alternative.	Programul funcționează cu Windows 95, 98, NT și este un program independent care nu necesită alte aplicații auxiliare pentru lansarea sa. Programul asigură transmiterea rapoartelor în MS Word, posibilitatea de a copia tabelele finale în MS Excel și alte tabele electronice.
COMFAR (версия 3.0)	La baza acestui program stă metoda Organizației de dezvoltare industrială a Organizației Națiunilor Unite. Reprezintă un instrument universal pentru descrierea și calcularea tuturor fazelor fundamentale ale proiectării investiționale.	Include: descrierea costurilor de producție, care pot fi atribuite la capacitatea nominală de producție sau unitatea de producție. Programul calculează vânzările pentru fiecare produs.	Descrierea capitalului social și de risc, creditelor pe termen scurt și termen lung, distribuția profitului, descrierea valutei proiectului și a mediului fiscal. Cu toate acestea, pentru calcul nu permite folosirea diferitor tipuri de impozite, determinarea bazei lor impozabile și atribuirea la diferite tipuri de costuri	Reprezintă un program pentru Windows 95, 98. Sistemul este disponibil în întregime în limba engleză, datele, descrierea și ghidul utilizatorului, sunt de asemenea, în limba engleză

Sursa: elaborat de autor.

Pentru comparație, vă prezentăm descrierea programului rusesc „АЛТ-Инвест”. Programul corespunde practic recomandărilor metodice ale ЮНИДО. Pentru calculul indicatorilor eficienței proiectului investițional se utilizează modelul de simulare a fluxurilor bănești. Dat fiind faptul că programul este creat prin folosirea tabelor electronice, acesta oferă utilizatorului în mod standard funcția de a descrie

toate tipurile de activitate cu algoritmi doriți. Programul vă permite să setați aproape toate datele sursă nu numai ca unități permanente sau serie discretă, dar și ca variabile sau chiar funcții complexe. Cu toate acestea, complexitatea modificărilor necesită o anumită calificare a utilizatorului. Descrierea activității investiționale a proiectului vă permite să utilizați diferite moduri de achiziție a mijloacelor fixe (cumpărare și leasing), precum și diverse metode de amortizare. Programul „АЛЪТ-ИНВЕСТ” este implementat în forma tabelelor Microsoft Excel. Aceasta înseamnă că pentru a lucra cu sistemul trebuie să aveți „Excel” pe computer, iar acest fapt nici cum nu poate fi atribuit la neajunsurile „АЛЪТ-ИНВЕСТ”, deoarece acest tip de tabele electronice este răspândit aproape peste tot.

Cu toate acestea, pentru elaborarea/actualizarea și punerea în aplicare a strategiei investiționale la întreprindere, nu am reușit să găsim un program de calculator. Prin urmare, ca răspuns la o nevoie existentă, noi am elaborat programul de calculator „Strateg-Invest”.

„Strateg-Invest” este destinat pentru elaborarea/actualizarea strategiei investiționale a întreprinderii, oferă o descriere detaliată și evidența activității investiționale a întreprinderii cu formularea obiectivelor activității investiționale, indicarea surselor de investiții și monitorizarea formării fondului de investiții, identificarea și evaluarea problemelor activității investiționale, evidența influenței pozitive și negative a factorilor mediului intern și extern asupra activității investiționale (activă sau pasivă), evaluarea nivelului activității investiționale (activitatea sau pasivitatea) monitorizarea proiectelor investiționale, prognosticul activității investiționale a întreprinderii în perspectivă.

Programul se bazează pe metodologia elaborării strategiei clasice de specializare pentru strategii de investiție, cu elemente necesare [3]. Programul este un instrument de planificare strategică universală, de monitorizare și prognoză a activității investiționale a întreprinderii.

Programul este scris în limbile de programare PHP, Javascript, HTML, CSS și rulează în Windows. Pentru suportul tehnic sunt necesare cerințe minime - 100 MHz CPU, 16 Mb RAM memorie și 20 MB de spațiu liber pe disc. Programul este de încredere, protejat de o cheie electronică de utilizare neautorizată și copiere [3].

*Etapele principale de modelare a strategiei investiționale:* în programul propus, procesul de elaborare sau actualizare al strategiei investiționale implică 5 etape, care sunt legate într-un mod logic între ele și care caracterizează activitatea investițională a întreprinderii (fig.1).

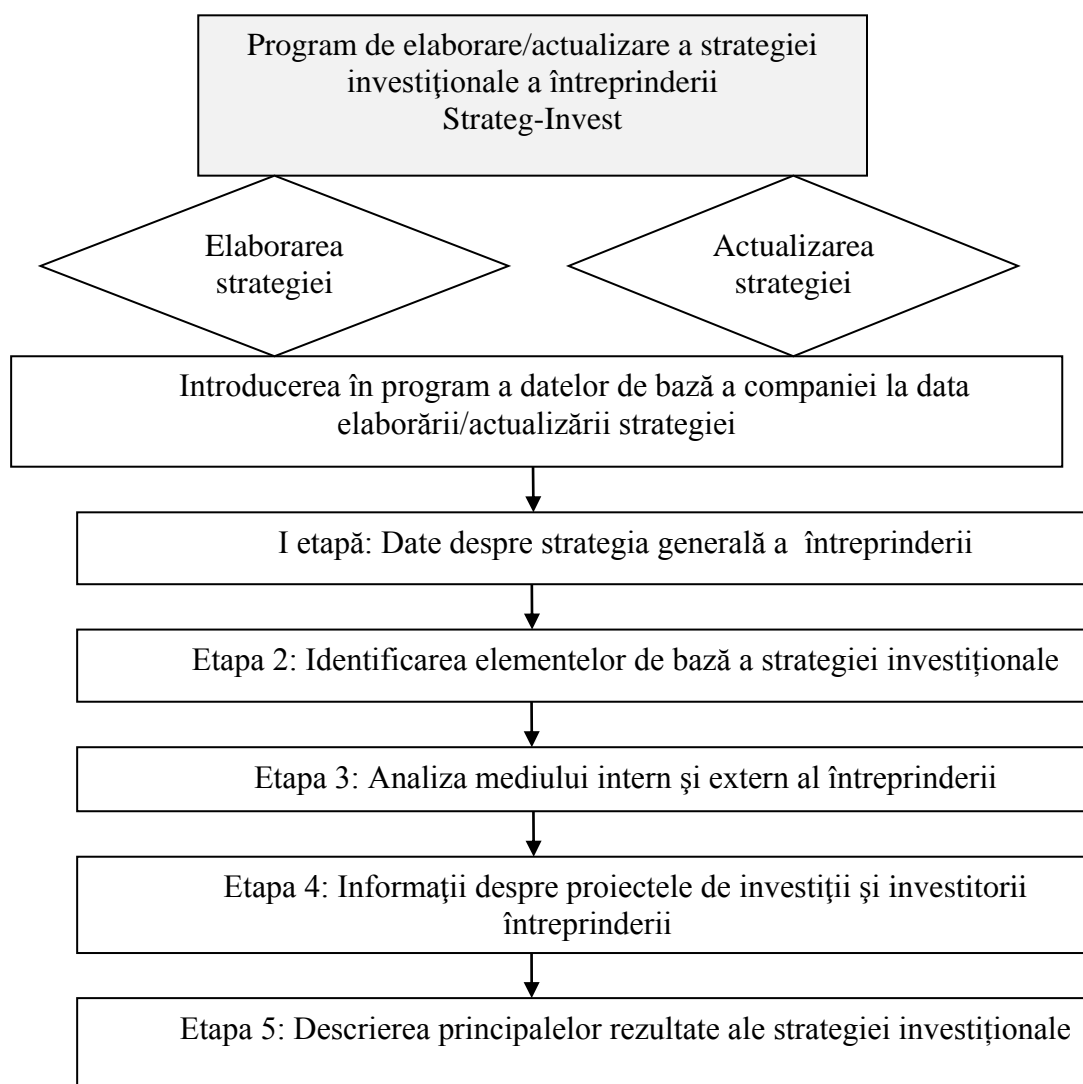


Figura 1. Etapele de bază a modelării strategiei investiționale

Sursa: elaborat de autor.

Printre sursele efectului economic în urma implementării și utilizării programului care susține procesul de modelare a strategiei investiționale pot fi distinse:

- 1) reducerea duratei de efectuare a contabilizării de modelare a strategiei investiționale;
- 2) reducerea cheltuielilor în baza efectuării procesului de modelare;
- 3) scăderea influenței greșelilor a personalului întreprinderii și reducerea numărului de greșeli în timpul implementării procesului;
- 4) planificarea mai exactă a timpului și a resurselor necesare pentru modelarea strategiei.

Implementarea programului de modelare a strategiei investiționale oferă întreprinderii posibilitatea de a obține o strategie investițională de încredere, calitativă și elaborată la timp, care influențează favorabil asupra activității întreprinderii. Astfel, elaborarea strategiei investiționale a întreprinderii permite utilizarea rațională a resurselor investiționale, fapt care, desigur, duce la creșterea eficienței activității ei.

#### Bibliografia:

7. Dumitrașcu V. Managementul investițiilor. București: Editura Universitară, 2014.
8. Grosu V. Strategii investiționale și importanța lor în activitatea întreprinderilor Republicii Moldova. În: Simpozionul științific internațional al Tinerilor Cercetători 2014. Chișinău: ASEM, 2014. p. 145-147.
9. Grosu V., Movilă I. Programul “Strateg-Invest”. Ghidul pentru elaborarea/actualizarea strategiei investiționale a întreprinderii, Bălți, Tipografia din Bălți S.R.L., 2019.
10. Hîncu R. Economia informațională: aspecte manageriale și investiționale. Chișinău: ASEM, 2002. 470 p.
11. Prelipcean G., Lupan M. Strategii investiționale în afaceri. Suceava: Universitatea ”Stefan cel Mare”, 2009.

