

ÎMBĂTRÂNIREA POPULAȚIEI ȘI EVALUAREA INDICELUI SARCINII DEMOGRAFICE ÎN REGIUNILE REPUBLICII MOLDOVA

Irina MOVILĂ, dr., conf. univ.,

*Facultatea de Științe Reale, Economice și ale Mediului,
Universitatea de Stat „Alecu Russo” din Bălți*

Abstract: *The article deals with the problem of aging of the population of the Republic of Moldova. The structure and dynamics of the population of the country by main age groups as well as territorially are analyzed. The problem of population aging is highlighted in the Northern region of the republic, as the region where the highest rate of population aging is observed. The indicator analyzes the demographic load in the Republic of Moldova, including the Northern region.*

Keywords: *population, aging population, demographic burden index.*

În economia de piață populația ocupă un loc important în fluxul circular din economie; pe de o parte, ea acționează în calitate de consumator al produsului național, pe de altă parte, în calitate de forță de muncă, ea reprezintă un factor esențial în desfășurarea procesului de producție. Astfel, populația, fiind principala forță de producție a societății, este și cel mai prețios capital al ei [4, p. 135]. Un rol important în formarea capitalului uman îl deține creșterea structurii populației, care afectează atât

datele demografice: natalitatea, mortalitatea, căsătoria, divorțul, cât și calitatea pieței forței de muncă, formarea profesională, competitivitatea întreprinderilor, la nivelul regiunii și a țării în ansamblu.

Populația și structura ei, dinamica structurii populației în timp și spațiu reprezintă un subiect de studiu pentru cercetători – economiști, demografi, sociologi, statisticieni, politologi, istorici, precum și pentru organele oficiale ale țărilor. Printre cercetătorii statisticieni, care se ocupau cu problemele populației, menționăm: E. Jaba, A. Buzilă, V. Hapenciuc, C. Balan, N. Mihăilescu, I. Pârțachi, V. Voineagu, C. Ciobanu și alții. Savanții în lucrările lor atrag atenția la problemele demografice care au apărut în ultimele decenii în structura populației, și anume: scăderea natalității și îmbătrânirea populației țărilor [2, 3, 5]. Demografii se arată alarmați de situația creată și spun că fenomenul de îmbătrânire va lua amploare în anii următori [2].

Această situație se referă nu numai la populația Republicii Moldova, dar și la nivelul României și Uniunii Europene în ansamblu. Savanții români evidențiază faptul că populația Uniunii Europene este supusă unui proces de îmbătrânire, fără nici o excepție (vechile state membre și cele noi). S-a înregistrat o creștere a numărului populației cu vârsta de peste 65 de ani și a unei micșorări a segmentului de populație între 0-14 ani [3, p. 32]. Toți factorii au avut o influență puternică asupra ratei de dependență de vârstă, atât la nivelul său, cât și în rata de creștere, existând o povară economic sporită pe oameni în muncă.

Trebuie de menționat faptul că în structura populației Republicii Moldova în anul 2015 cea mai mare pondere o are populația cu vârsta de la 15-29 ani (23,6%) și cu vârsta de la 30-44 ani (23,5%). Totodată numărul populației în vârsta de la 25-29 de ani în ultimii doi ani are o tendință de scădere. Analizând structura populației pe grupe de vârstă se observă o tendință oscilantă de modificare absolută a numărului populației în diferite grupe de vârstă. Astfel, în anul 2015 se observă scăderea bruscă a numărului populației în vârstă de la 20-24 ani (-16,0 mii pers.) și în vârstă de la 50-54 ani (-14,0 mii pers.). Pe de altă parte, a crescut numărul populației cu vârsta de la 65-69 de ani cu 14,9 mii pers. și cu vârsta de la 30-34 ani cu 10,7 mii pers. Dinamica populației Republicii Moldova pe grupe de vârstă este prezentată în tabelul 1.

Tabelul 1. *Dinamica populației Republicii Moldova pe grupe de vârstă în anii 2011-2015*

	2012		2013		2014		2015	
	mii pers.	abatere fața de 2011	mii pers.	abatere fața de 2012	mii pers.	abatere fața de 2013	mii pers.	abatere fața de 2014
0-4	195,1	+1,4	194,5	-0,6	192,3	-2,2	190,7	-1,6
5-9	186,1	+0,9	187,7	+1,6	190,2	+2,5	192,3	+2,1
10-14	191,6	-6,8	187,1	-4,5	185,3	-1,8	184,6	-0,7
15-19	249,7	-16,2	233,7	-16,0	219,2	-14,5	207,8	-11,4
20-24	326,4	-14,6	310,6	-15,8	296,2	-14,4	280,2	-16,0
25-29	350,1	+13,2	356,1	+6,0	355,5	-0,6	350,3	-5,2
30-34	292,6	+6,0	301,8	+9,2	311,6	+9,8	322,3	+10,7
35-39	254,1	+4,9	259,5	+5,4	266,2	+6,7	274,7	+8,5
40-44	227,0	+2,6	229,4	+2,4	234,1	+4,7	238,3	+4,2
45-49	232,7	-9,3	226,9	-5,8	221,0	-5,9	219,8	-1,2
50-54	272,8	-2,7	267,7	-5,1	257,6	-10,1	243,6	-14,0
55-59	237,0	+3,9	243,2	+6,2	249,2	+6,0	255,9	+6,7
60-64	190,2	+16,2	202,4	+12,2	209,0	+6,6	211,7	+2,7
65-69	104,6	-2,5	108,5	+3,9	121,5	+13,0	136,4	+14,9
70-74	100,6	0	97,0	-3,6	93,9	-3,1	91,1	-2,8
75-79	72,3	-0,4	74,8	+2,5	75,0	+0,2	74,8	-0,2
80-84	48,5	+1,8	45,7	-2,8	45,1	-0,6	44,2	-0,9
85+	28,3	+1,8	31,1	+2,8	32,1	+1,0	34,5	+2,4

Sursa: [1]

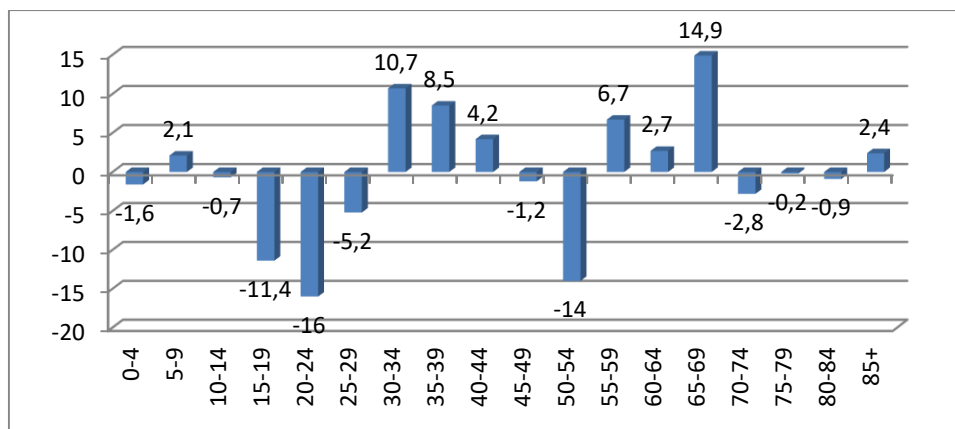


Fig. 1. Creșterea/scăderea numărului populației Republicii Moldova pe grupe de vârstă în anul 2015 față de 2014

Analizând structura populației pe grupe de vârstă, în profil teritorial, la nivelul anului 2015, se constată că populația cu vârsta aptă de muncă cuprinsă între 15-57 / 62 ani reprezintă segmentul majoritar în regiune, constituind 63,04% din totalul populației. Este de remarcă că RDN are procentul cel mai redus de populație în vârstă de muncă, având cel mai mare procent de vârstnici la nivel național (tabelul 2). Prin urmare, în RDN structura pe vârstă a populației relevă tendințe caracteristice procesului de îmbătrânire demografică, datorat, în special, scăderii natalității care a determinat reducerea populației tinere (până la 15 ani) și creșterea populației vârstnice (de 60 ani și peste).

Tabelul 2. Structura populației Republicii Moldova pe principalele grupe de vârstă în profil teritorial în anul 2015

Regiuni	Total populație		din total, populație:					
			sub vârsta aptă de muncă		în vârsta aptă de muncă		peste vârsta aptă de muncă	
	mii pers.	%	mii pers.	%	mii pers.	%	mii pers.	%
Total	3553,1	100	605,6	17,0	2313,9	65,1	633,5	17,8
Mun. Chișinău	814,1	100	115,4	14,2	563,9	69,3	134,9	16,6
Nord	987,5	100	164,6	16,7	615,6	62,3	207,2	21,0
Centru	1057,1	100	199,4	18,9	684,5	64,8	173,2	16,4
Sud	532,5	100	96,0	18,0	346,2	65,0	90,3	17,0
UTA Găgăuzia	161,9	100	30,2	18,7	103,8	64,1	27,9	17,2

Sursa: [1]

Fenomenul îmbătrânirii populației se evidențiază pe tot parcursul perioadei analizate (2010-2015), numărul persoanelor sub limita vârstei de muncă și a persoanelor în limita vârstei de muncă fiind în scădere, în timp ce numărul persoanelor cu vârstă de peste 60 ani este în creștere. În structura pe vârste a populației în profil teritorial transformările s-au manifestat la fel prin micșorarea numărului populației tinere și creșterea ponderii populației vârstnice.

Îmbătrânirea populației ridică probleme complexe asupra evoluției raportului de dependență demografică (dependența demografică este raportul dintre persoanele neapte de muncă (persoane până la 15 ani și peste 60 ani) și populația în vârstă de muncă, exprimat la 100 de persoane). Coeficientul îmbătrânirii populației, în ansamblu pe țară, în 2015, a constituit 16,7%, și are o tendință de creștere (fig. 2).

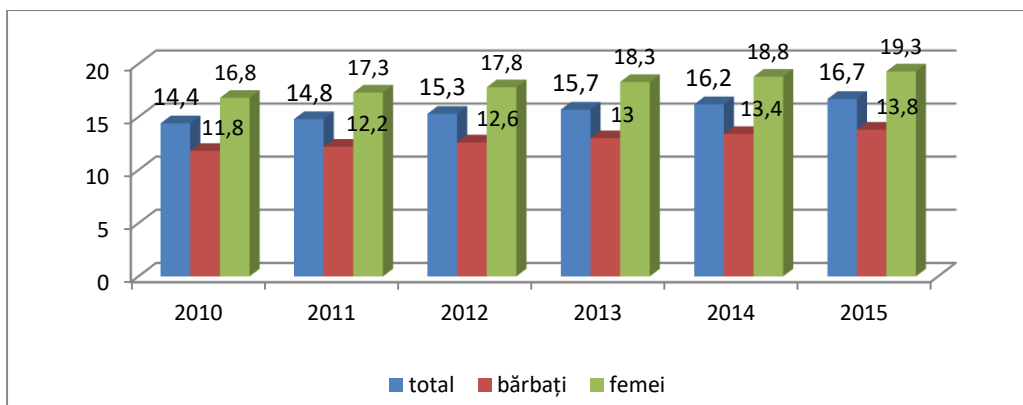


Fig. 2. *Dinamica coeficientului îmbătrânirii populației Republicii Moldova (%)*

În aspect teritorial, cea mai mare rată de îmbătrânire a populației a fost înregistrată în regiunea de Nord și a alcătuit în 2015 - 19,8% (tabelul 3). Cel mai înalt coeficient de îmbătrânire a populației, atât în regiunea nordică, cât și în întreaga țară, este în Dondușeni, la nivelul de 24,3%. Apoi, în ordine descrescătoare, urmează Drochia (23,0%), Edineți (22,5%), Briceni (21,7%), Râșcani (21,5%), Ocnîța (21,3%).

Tabelul 3. Analiza dinamicii coeficientului de îmbătrânire a populației Regiunii de Nord în anii 2012 - 2015 (%)

	2012	2013	2014	2015	abatere (+, -)		
					2015 față de 2014	2014 față de 2013	2013 față de 2012
RDN, total	18,9	19,2	19,5	19,8	+0,3	+0,3	+0,3
Mun. Bălți	15,4	16,0	16,6	17,2	+0,6	+0,6	+0,4
Briceni	21,6	21,6	21,6	21,7	+0,1	0	0
Dondușeni	24,2	24,3	24,4	24,3	-0,1	+0,1	+0,1
Drochia	22,3	22,4	22,7	23,0	+0,3	+0,3	+0,1
Edineți	21,8	22,0	22,2	22,5	+0,3	+0,2	+0,2
Fălești	17,1	17,4	17,7	18,0	+0,3	+0,3	+0,3
Florești	18,5	18,7	18,9	19,3	+0,4	+0,2	+0,2
Glodeni	18,8	19,1	19,4	19,7	+0,3	+0,3	+0,3
Ocița	20,3	20,6	21,0	21,3	+0,3	+0,4	+0,3
Râșcani	20,9	21,0	21,3	21,5	+0,2	+0,3	+0,1
Sângerei	15,4	15,8	16,3	16,7	+0,4	+0,5	+0,4
Soroca	17,9	18,1	18,4	18,6	+0,2	+0,3	+0,2

Sursa: [1]

Una dintre cauzele îmbătrânirii demografice constă în creșterea speranței de viață a persoanelor în vârstă de peste 60 de ani. Într-adevăr, în Moldova dinamica speranței de viață a populației cu vârsta de peste 60 de ani tinde să crească. Așadar, în cazul în care speranța de viață a populației în anul 2009, la vârsta de 60 de ani a fost pentru femei - 18,4 ani, pentru bărbați - 14,8 ani, în 2014, respectiv 19,5 și 15,6 ani. Cu toate acestea, pentru a identifica cauzele îmbătrânirii demografice a populației Republicii Moldova, inclusiv în regiuni, este necesar să se analizeze indicatorii mișcării naturale a populației.

În anul 2015 indicele sarcinii demografice în RDN a înregistrat cel mai ridicat nivel (54,8 de persoane dependente la 100 de persoane în vârstă de muncă), depășind media pe țară (53,6). În regiunea de Nord pe raioane, cel mai ridicat raport de dependență se înregistrează în raionul Dondușeni, unde la 100 de persoane în limita vârstei de muncă revin 63,6 de persoane dependente. Cel mai scăzut raport de dependență economică este în mun. Bălți, situat sub media regiunii (45,5 de persoane dependente la 100 de persoane în vârstă de muncă).

În concluzie, trebuie de menționat, că la momentul actual, problema îmbătrânirii populației în Republica Moldova nu este rezolvată. Se observă depopularea, adică populația Republicii Moldova are o tendință constantă de scădere, iar mișcarea naturală a populației nu asigură reproducerea simplă. Se observă îmbătrânirea populației și în aspect teritorial, cea mai mare rată de îmbătrânire a populației a fost înregistrată în regiunea de Nord a Republicii Moldova. Dinamica speranței de viață a populației cu vârsta de peste 60 de ani tinde să crească. În regiunea de Nord pe raioane, cel mai ridicat raport de dependență se înregistrează în raionul Dondușeni.

Bibliografie:

1. *Anuarul statistic al Republicii Moldova*. Chișinău: Statistică, 2016. 566 p.
2. COICA, A. *Statistici alarmante: R. Moldova – un stat tânăr cu o populație bătrână* [online] [citat 23.10. 2018]. Disponibil: <https://www.timpul.md/articol/statistici-alarmante-r--moldova---un-stat-tanar-cu-o-populaie-batrana-37304.html>
3. SACALĂ, M.-D. Impactul îmbătrânirii globale a populației asupra randamentului și prețului acțiunilor. In: *Revista Română de Statistică*, nr. 3, 2012. [online] [citat 23.10. 2018]. Disponibil: http://www.revistadestatistica.ro/wp-content/uploads/2014/02/RRS_3_2012_A3_ro.pdf
4. MOVILĂ, I., *Statistica teoretică și economică: Manual pentru studenții profilului economic*. Bălți, Presa universitară bălțeană, 2015.
5. MOVILĂ, I., Analiza statistică a capitalului uman în Republica Moldova în contextul dezvoltării regionale. In: *Tradiție și inovare în cercetarea științifică*, ediția a IV-a, Materialele COLLOQUIA PROFESSORUM din 18 octombrie 2013, Bălți, 2014, p. 230-235.