



**MANAGEMENTUL PARTENERIATULUI EDUCAȚIONAL
„GRĂDINIȚĂ – FAMILIE – COMUNITATE”
ÎN CONTEXTUL REALIZĂRII EDUCAȚIEI INCLUZIVE**

Maria PERETEATCU, conferențiar universitar, doctor
Universitatea de Stat „Alec Russo” din Bălți, Moldova

Abstract: The article reflects the views of several authors on the educational partnership from the perspective of inclusive education. The role of active family involvement in the education and development of children with special educational needs is emphasized. It also reveals the importance of knowing the needs of the parents of children with disabilities and the needs of the children. There are presented results of the study carried out on a sample of parents with children with integrated ESCs in the pre-school institution. The findings of the study will help us build a viable and resolute partnership between family, kindergarten and community.

„Pentru a obține ceea ce-și doresc, persoanele dependente au nevoie de alții, cele independente obțin ceea ce-și doresc prin propriile eforturi. Cele interdependente își unesc eforturile pentru a-și mări șansele de succes”. *St. Covey*

Parteneriatul educațional este unul din conceptele cheie ale pedagogiei contemporane, ce desemnează un fenomen important în câmpul educației. Fenomenul parteneriatului nu este unul nou, încă în lucrările filosofilor antici se atestă elemente conturate clar cu privire la colaborarea cu instituțiile sociale [7, p. 146].

În DEX [8] definiția parteneriatului este formulată astfel: o asociere a doi sau mai mulți parteneri de afaceri, în vederea atingerii unui scop comun în economia de piață; un sistem care asociază parteneri din punct de vedere politic, social și economic. În accepțiunea mai multor cercetători, parteneriatul educațional este definit ca o formă de comunicare, cooperare și colaborare între agenții educativi, care oferă sprijin copilului, grădiniței, școlii și familiei la nivelul procesului educațional [1, 5, 7].

Parteneriatul educațional familie – grădiniță – școală – comunitate implică un ansamblu de agenți educaționali: copiii, părinți, educatori/învățători, manageri, psihologi, membri ai comunității ce sînt implicați în educația copiilor. Parteneriatul educațional familie – grădiniță – școală – comunitate poate fi analizat ca o formă de activitate umană, ca o atitudine și o relație umană, ca o atitudine și o relație în câmpul infinit al educației [7, p. 6-8].

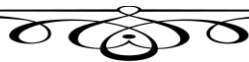
Strategia „Educația 2020”, elaborată de Ministerul Educației al Republicii Moldova [9] are ca obiectiv general, asigurarea dezvoltării durabile a sistemului educațional în vederea formării unei personalități integre, active, sociale și creative, inclusiv prin valorificarea direcțiilor strategice și a acțiunilor prioritare de facilitare a creării rețelelor de comunicare, de schimb de bune practici, de dezvoltare a competențelor digitale în procesul educațional, asigurarea educației parentale eficiente și promovarea parteneriatelor pentru educație [9, p. 43-44].

Familia este o unitate socială, un sistem deschis, care se supune unor schimbări rapide, radicale, în paralel cu schimbările din viața socială. Se presupune ca, în viitor, rolul familiei va suferi schimbări și anume, va crește semnificația și funcțiile ei, va trebui să dovedească mai multă flexibilitate și adaptabilitate la cerințele tot mai complete ale vieții sociale, deși stabilitatea familiei nu presupune eforturi pentru a fi menținută.

Orice familie are o oarecare funcționalitate dependentă de mai mulți factori. În familia unde este un copil cu dizabilități, funcționalitatea familiei, în mare parte, depinde de atitudinea părinților față de copilul lor, de gardul de acceptare a dizabilității, de problemele cu care se confruntă membrii familiei. Aceste aspecte și alte particularități specifice familiei persoanelor cu dizabilități au fost studiate și descrise de mai mulți autori ca: C. Ciofu, D. Popovici, E. Vrasmaș, T. Weihs etc. [4, 11, 12, 14, 15].

Influența părinților asupra dezvoltării copilului este foarte mare. Practica ne dovedește că copiii crescuți într-o atmosferă de dragoste și înțelegere întâmpină mai puține greutăți la învățătură, au mai puține probleme legate de sănătate, de relațiile cu colegii și, invers, stabilirea unor relații tensionate părinți-copii duce la apariția diverselor probleme de ordin psihologic.

Cercetătorii susțin că în primii șapte ani de viață copilul însușește deprinderile și informația care determină dezvoltarea personalității sale. În această perioadă a vieții, responsabilă de formarea sa ca personalitate este familia. În cazul unor copii cu dizabilități, intervenția timpurie a familiei în procesul de



recuperare poate avea succes definitiv pentru tot restul vieții, în timp ce lipsirea copilului de mediul familial la vârste precoce îl condamnă la stagnare și chiar degradare. Aceste raționamente dictează apariția în societate a unor servicii moderne și eficiente de sprijinire a familiei în efortul ei de a-și duce la îndeplinire menirea.

În linii generale, este vorba despre servicii medicale, sociale și educaționale, de regulă, prestate în complex. Se pune problema de a adapta toate tipurile de servicii la cerințele și nevoile copilului și ale familiei sale, nu de a găsi locul copilului și al familiei în infrastructura serviciilor. Pe măsură ce familia își conștientizează rolul activ în educarea copilului, se profilează parteneriarul educațional familie-grădiniță-comunitate.

La toate nivelurile de intervenție asupra copilului trebuie facilitată colaborarea dintre specialiști și familie. Se pornește de la recunoașterea adevărului că familia este pentru copil o constantă, în timp ce infrastructura serviciilor cu tot personalul angajat este o variabilă. Scopul păstrării copilului în familie merită orice eforturi sociale și economice, ca să nu mai vorbim de cele instructive sau de consiliere, practicate de către centrele în sprijinul familiilor.

Astăzi, când se pune tot mai mult problema modernizării învățământului, când întreaga muncă educațională trebuie să se desfășoare sub semnul înnoirii, al adoptării la ritmul și condițiile vieții noastre noi, accentul se pune tot mai mult pe eforturile comune ale familiei și pedagogilor în vederea educării și dezvoltării copiilor de vârstă preșcolară din perspectiva educației incluzive.

Unul dintre dezideratele școlii de azi este implicarea activă a familiei în educația și dezvoltarea copiilor. Rolul deosebit al familiei – ca prim educator al copilului trebuie să fie recunoscut și valorificat. Familia, din „microuniversul lăsat la pragul clasei, școlii”, trebuie să se transforme într-un partener al cadrului didactic, fiind binevenită în spațiul sălii de clasă mai ales când în grupe avem incluși copii cu cerințe educaționale speciale [2].

Obiectivul major, cel al implementării principiilor educației incluzive, poate fi atins doar într-un **parteneriat** viabil și eficient dintre stat și societate; școală și familie; autorități locale și autorități centrale; specialiști autohtoni și specialiști străini; cercetători și practicieni; sectorul public și cel privat. Numai așa vor putea fi deschise suficiente centre comunitare care, în colaborare cu instituțiile școlare, vor oferi servicii copiilor cu dizabilități și familiilor acestora; vor colabora cu instituțiile de învățământ în domeniul prestării serviciilor de educație incluzivă; vor putea fi elaborate programe/curriculumuri adecvate principiilor și valorilor învățământului incluziv; va putea fi asigurat minimumul de existență pentru familiile ce îngrijesc copii cu dizabilități; vor putea fi deschise locuri de muncă, altelire protejate și locuințe sociale pentru persoanele cu dizabilități etc.

În Pachetul de resurse pentru instruirea profesorilor. Cerințe speciale în clasă, UNESCO, 1993 este menționat următoarele:

„Contribuția familiei în educația copilului este majoră. Un parteneriat între profesioniști și familie este posibil numai dacă și profesioniștii și familia recunosc această contribuție și înțeleg rolul pe care fiecare îl are în a transpune lucrurile în realitate. Punctul de plecare este recunoașterea diversității de forme sub care se poate realiza această contribuție” [3].

În realizarea parteneriatului eficient cu părinții copiilor cu dizabilități trebuie să se țină cont de următoarele nevoi ale familiei:

- ✓ nevoia de sprijin, pentru că aceștia cred că, în situația lor, nimeni nu-i mai poate ajuta;
- ✓ nevoia de a fi informați asupra dizabilității și a consecințelor pe termen lung ale acesteia asupra evoluției copilului;
- ✓ nevoia de a fi înțeleși, de a le fi înțeleasă situația și dificultățile prin care trec, dar să nu fie compătimiți;
- ✓ nevoia de a se ocupa de ceilalți copii și de a nu periclita viitorul acestora din cauza îngrijirii permanente pe care o necesită copilul deficient;
- ✓ nevoia de consiliere și de suport, deoarece se simt singuri și consideră că nu pot fi înțeleși decât de părinții care se află într-o situație similară.

În aceeași ordine de idei nu putem ignora și nevoile copiilor:

- ✓ Nevoia de dragoste și de securitate;
- ✓ Nevoia de noi experiențe;
- ✓ Nevoia de recunoaștere a capacităților și nevoia de a fi apreciat;
- ✓ Nevoia de responsabilități, creșterea independenței.



Cei mai mulți dintre părinți – indiferent de statutul economic, de nivelul educațional și/sau mediul cultural, sunt puternic interesați de educația copiilor și pot oferi un sprijin substanțial, dacă li se oferă cunoștințe și oportunități specifice.

Actorii/agenții parteneriatelor educaționale din Republica Moldova dispun de cadrul juridic și funcțional necesar pentru a-și promova și implementa obiectivele urmărite. Astfel, în Programul de dezvoltare a educației incluzive în Republica Moldova pentru anii 2011-2020 sunt determinate și definite clar atribuțiile fiecărui actor/agent al parteneriatului educațional [10].

Din textul acestui document programatic, dar și din experiența națională și internațională, este ușor să deducem că principala componentă a parteneriatului educațional în favoarea incluziunii copilului cu CES este familia acestuia, primul grup social din care face parte. Copilul are în comun cu familia sa mult mai multe elemente vitale decât ar presupune relațiile de rudenie în sine. El împarte cu ceilalți membri ai familiei o istorie și o cultură comună, sentimente și trăiri inedite, idealuri și aspirații transmise din generație în generație, obiceiuri și tradiții unice și definitorii pentru grupul social respectiv, ca entitate distinctă în cadrul a ceea ce numim societate umană.

Familia este primul și, în mod normal, cel mai eficient educator al copilului, ei revenindu-i responsabilități primordiale, precum asigurarea continuității reproductive, culturale, spirituale, satisfacerea nevoilor de socializare, fundamentarea aspirațiilor spre progres continuu, transmiterea din generație în generație a experienței acumulate pe parcursul anilor, toate acestea fiind posibile prin menținerea în stare funcțională a efortului de educare, instruire a copiilor.

Familia este cea care îi oferă copilului principalul instrument de relaționare reglementată cu restul lumii materiale, umane, cheia devenirii lui ca personalitate irepetabilă, siguranța și protecția în fața riscurilor, pericolelor din afară, abc-ul integrării sociale, conștiința valorii sale intrinsece. De familie depinde în măsură determinantă capacitatea copilului de a extrapola cele învățate în mediul său familial asupra colectivităților, în care va trebui să se integreze - grădinița, școala, grupul profesional, societatea în ansamblu.

Specialiștii consideră că relația instituției incluzive cu familia copilului este la fel de importantă pentru succesul procesului de învățare/educare în colectivitatea mixtă de copii, ca și buna organizare a asistenței psihopeda-gogice, acordată copiilor cu CES. Eforturile pedagogilor, ale altor membri ai echipei multidisciplinare se vor reduce la zero, dacă activitățile din cadrul grădiniței/școlii, al altor instituții de recuperare nu vor fi continuate și dezvoltate în familie, care este locul aflării copilului cu CES în cea mai mare parte a zilei [2, 14].

Cea mai importantă particularitate a parteneriatului "școală incluzivă - părinți" constă în faptul că acestora li se acordă rolul central în luarea deciziilor privind tipurile, formele, modalitățile de asistență psihopedagogică și recuperativă acordată copilului. Specialiștii îi informează, se consultă cu ei, le acceptă orice implicare în procesul instructiv-educativ-recuperativ, considerându-le voința drept lege care nu se discută, ci doar se execută, bineînțeles în măsura posibilităților de care dispune instituția incluzivă.

Fundamentul pe care se construiește „edificiul” parteneriatului familie-instituție educațională incluzivă este unitatea - de valori, de scopuri, de finalități. Iar „aliajul” care cimentează acest parteneriat este format din gândire pozitivă, dragoste necondiționată față de copil, toleranță, înțelegere clară a rolurilor rezervate în procesul incluziunii, încredere reciprocă, comunicare deschisă și, abia în ultimul rând, din suportul material acordat de familie procesului instructiv-educativ, acesta nefiind obligatoriu pentru bunul mers al activităților parteneriale.

Scopul studiului realizat: determinarea nivelului de informare și a problemelor cu care se confruntă părinții copiilor cu CES. Ancheta de teren a fost efectuată în instituția preșcolară din Rîșcani, în perioada septembrie 2016. Au fost intervievate 22 de persoane, părinți care au copii cu CES.

Subiecții (părinții) intervievați au fost selectați dintr-o grădiniță de masă, unde în ultimul timp sunt integrați mai mulți copii cu CES ca:

- tulburări de limbaj – 8 copii;
- deficiențe de vedere și auz - 3 copii;
- hiperactivitate cu deficit de atenție – 4 copii;
- autism – 2 copii;
- întârziere în dezvoltarea mintală – 2 copii;

- 1 copil cu Sindromul Down;
- 2 copii cu paralizie cerebrală infantilă.

Vârsta preponderent dominantă este de la 26 – 30 ani – 63,63% ; 31 – 35 ani – 27,28% și 36 – 40 ani – 9,09%.

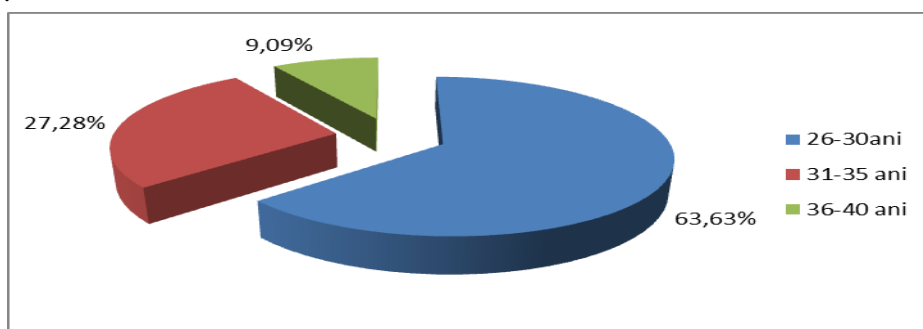


Fig. 1. Repartizarea respondenților pe vârste

1. În ce măsură dvs. sunteți informat(ă)?

		pe deplin sunt informat(ă)	parțial sunt informat(ă)	nu sunt informat(ă)	mi-i greu să răspund
1.	Despre natura dizabilității copilului Dvs și particularitățile evoluției ei	1	2	3	4
2.	Despre metodele de recuperare	1	2	3	4
3.	Despre particularitățile psihologice ale dezvoltării copilului	1	2	3	4
4.	Despre cadrul juridic privind protecția socială a copiilor cu dizabilități	1	2	3	4

Părinții au completat chestionarul conform scalei cu 4 valori: la majoritatea aspectelor părinții de la 18% pînă la 22% sunt pe deplin informați. Parțial informați sunt de la 31% pînă la 54%. Și cei mai mulți în jurul de 40% nu sunt informați.

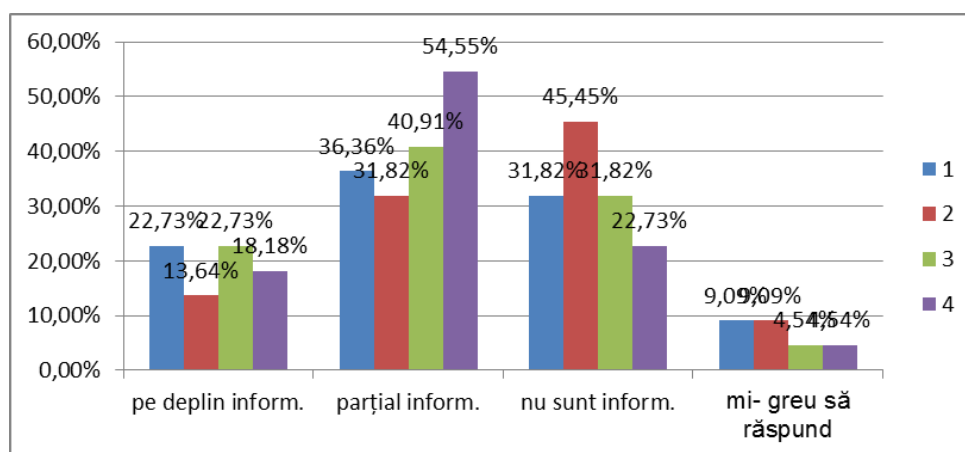


Fig. 2. Nivelul de informare al părinților

După câte vedem din datele prezentate mai sus numai a cincea parte din respondenți sunt pe deplin informați despre natura dizabilității copilului și particularitățile evoluției ei, despre metodele de recuperare, despre particularitățile psihologice ale dezvoltării copilului și despre cadrul juridic privind protecția socială a copiilor cu dizabilități. Restul respondenților sunt informați parțial, dețin cunoștințe superficiale, fragmentare sau nu dețin informație de loc.

2. Doriți dvs să aflați mai multe informații despre faptul cum este corect de a acorda ajutorul copilului cu dizabilități, contribuind la dezvoltarea lui?

- 1 – da;

- 2 – nu;
 - 3 – mi-i greu să răspund.
- Rezultatele sunt reflectate în Figura 3.

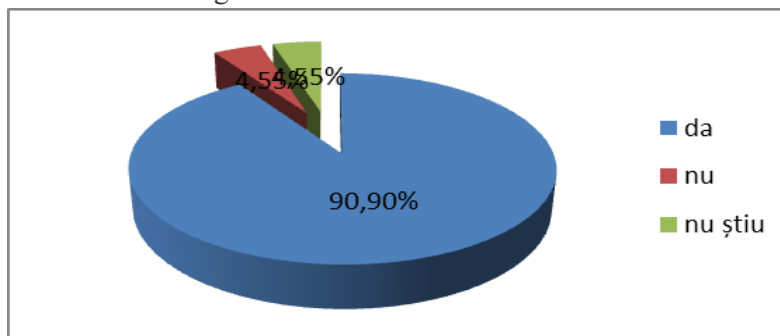


Fig. 3. Dorința părinților de a afla mai multe informații despre copiii cu CES

Din cele reflectate mai sus vedem că majoritatea părinților doresc să afle mai multe informații despre faptul cum este corect să acorde ajutor copilului cu dizabilități, contribuind la dezvoltarea lui.

3. Cu ce dificultăți v-ați confruntat la incluziunea copilului în instituția preșcolară?

Majoritatea părinților - 59,09% menționează următoarele: 1) comportament de tip agresiv din partea celorlalți copii față de copilul cu CES; etichetarea și marginalizarea copiilor cu CES etc. comportament discriminatoriu față de copii cu CES transmis de la părinți; lipsa educației cu privire la acceptarea unui copil cu CES; 2) 18,18% - se confruntă cu dificultăți de adaptare, plînsul înainte de a pleca la grădiniță, plînsul la despărțirea de părinți; manifestări de tip tristețe și anxietate; 3) 13,64% - lipsa serviciilor de kinetoterapie, servicii de logopedie și consiliere psihologică; 4) 9,09% - probleme legate de transportarea copiilor, lipsa resurselor materiale și, în special, a celor financiare.

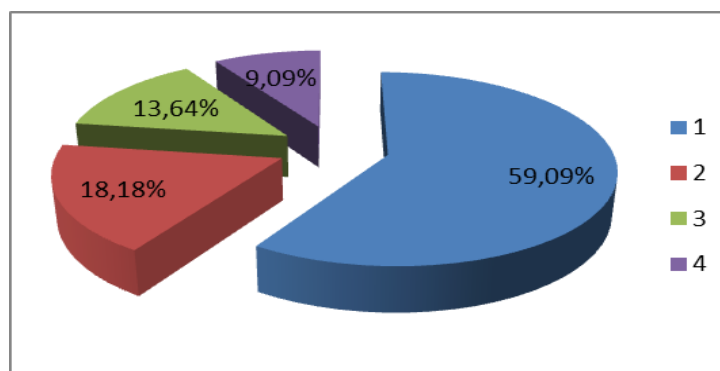


Fig. 4. Probleme cu care s-au confruntat părinții la integrarea în instituția preșcolară

Concluzii:

- Integrarea copiilor cu CES în mediul școlar împreună cu copiii fără CES pot institui bariere dacă copiii din grupă nu sunt pregătiți prin activități special orientate spre cultivarea sentimentului de compasiune, acceptare și toleranță;
- Părinții copiilor cu CES se confruntă cu dificultăți de diferit tip, care au fost elucidate în experimentul de constatare ca: etichetarea și marginalizarea copiilor cu CES, comportament discriminatoriu față de copii cu CES transmis de la părinți, lipsa serviciilor de kinetoterapie, servicii de logopedie și consiliere psihologică, lipsa resurselor etc.;
- Părinții conștientizează necesitatea informării și formării lor pentru a putea corect să acorde ajutor copiilor cu dizabilități, contribuind la dezvoltarea lor;
- Reieșind din cele menționate mai sus e necesar de creat un parteneriat real între grădiniță/familie și comunitate pentru a ajuta copiii cu CES, prin crearea unui mediu primitor pentru implicarea familiei și a comunității în recuperarea, adaptarea și integrarea propriului copil cu cerințe speciale.



Referințe bibliografice:

1. Băran-Pescaru A. Familia azi: o perspectivă sociopedagogică. București: Aramis Print, 2004.
2. Băran-Pescaru A. Parteneriat în educație. Familie – școală – comunitate. București: Aramis Print, 2004.
3. Cerințele speciale în clasă. Pachet de resurse pentru instruirea profesorilor. UNESCO, 1993, versiunea în limba română cu sprijinul UNICEF, 1995.
4. Ciofu C. Interacțiunea părinți-copii. Ediția a 2-a. București: Medicală Amaltea, 1998. 218 p.
5. Cristea S. Fundamentele științelor educației. Teoria generală a educației. Chișinău: Litera Internațional, 2003. 240 p.
6. Cuznețov L. Tratat de educație pentru familie. Pedagogia familiei. Chișinău: C.E.P. al USM, 2008. 624 p.
7. Cuznețov L. Dimensiuni psihopedagogice și etice ale parteneriatului educațional: Ghid metodologic. Chișinău: UPS „Ion Creangă”, 2002. 108 p.
8. Dicționar explicativ al limbii române. Ed. a 2-a. București: Univers enciclopedic, 1998. 1192 p.
9. Educația – 2020. Strategia sectorială de dezvoltare pentru anii 2014 – 2020. Ministerul educației, 2013. 47 p.
10. Programul de dezvoltare a educației incluzive în Republica Moldova pentru anii 2011 - 2020. Hotărârea Guvernului nr. 523 din 11.07.2011. Monitorul Oficial nr. 114-116, 15.07.2011, art. nr. 589.
11. Racu A., Popovici D., Danii A. Educația incluzivă – Ghid pentru cadrele didactice și manageriale. Chișinău: F.E.-P. Tipografia Centrală, 2010. 150 p.
12. Vrașmaș E. Consilierea și educația părinților. București: Aramis Print, 2002.
13. Vrașmaș E. Intervenția socio-educatională ca sprijin pentru părinți. București: Aramis Print, 2008. 256 p.
14. Vrașmaș E. Dimensiuni și particularități care definesc parteneriatul educațional. In: Didactica Pro ..., 2008, nr. 2 (48), p. 18-20.
15. Weihs Th. J. Copilul cu nevoi speciale. Cluj-Napoca: Triade, 1998.