

Biblioteca Științifică  
a Universității de Stat „Alec Russo” din Bălți



*Colecția Profesionalizare*

**Taisia ACULOVA    Natalia CULICOV**

**DESCRIEREA BIBLIOGRAFICĂ  
ANALITICĂ  
ÎN SISTEMUL AUTOMATIZAT  
TINLIB V 410**

*Ghid metodic*

*(experiențe bălțene)*

**Bălți, 2012**

**CZU 025.322**

Autori **Taisia Aculova**  
**Natalia Culicov**

Redactor responsabil **Elena Harconița**

Redactor coordonator **Lina Mihaluța**

Coperta / design / tehoredactare **Silvia Ciobanu**

Descriere CIP a Camerei Naționale a Cărții

**Aculova, Taisia.** Descrierea bibliografică analitică în sistemul automatizat TINLIB V 410: ghid metodic (*experiențe bălțene*) / T. Aculova, N. Culicov ; red. resp. E. Harconița ; red. coord. L. Mihaluța ; cop./design/tehored. S. Ciobanu ; Bibl. Șt a Univ. de Stat „Alec Russo”. – Bălți, 2012. 27 p. – (Col. Profesionalizare)

ISBN 978-9975-50-098-2

CZU 025.322

**@ Biblioteca Științifică a Universității de Stat „Alec Russo” din Bălți, 2012**

str. Pușkin, 38, Bălți, MD 3121 Republica Moldova, tel/fax: (0231) 5 24 45,

e-mail: [libruniv@usb.md](mailto:libruniv@usb.md),

Web: <http://libruniv.usb.md>,

Blog: <http://bsubalti.wordpress.com>

Open LIBRARY: <http://openlibrary.org/people/librunivusb>

Calameo: <http://ru.calameo.com/publish/books/>

Issuu: <http://issuu.com/bibliotecastiintificauniversitaraba>

**ISBN 978-9975-50-098-2**

## Cuprins

<b>Introducere .....</b>	<b>5</b>
<b>I. Descrierea bibliografică analitică în BŞ USARB.....</b>	<b>7</b>
<b>II. Reguli de descriere analitică în sistemul TINLIB V 410 .....</b>	<b>9</b>
<b>2.1. Model de creare a înregistrării bibliografice analitice în sistemul TINLIB</b>	
<b>V410.....</b>	<b>10</b>
<b>Exemple de descriere bibliografică analitică pentru contribuții din diferite</b>	
<b>publicații.....</b>	<b>26</b>
<b>Referințe.....</b>	<b>27</b>

## Introducere

Prezentul ghid conține recomandări privind aplicarea normelor de catalogare a articolelor în sistemul automatizat de bibliotecă TINLIB V 410, modulul Catalogare, și este adresat bibliotecarilor care se ocupă de acest proces în vederea creării bazei de date „**Căutare/Editare titluri articole**” și permite căutarea în OPAC.

**Scopul** acestui ghid este de a ajuta bibliotecarii să însușească principiile fundamentale ale creării înregistrărilor bibliografice analitice în baza de date „**Căutare/Editare titluri articole**”, în conformitate cu normele specifice Bibliotecii universitare de la Bălți.

În ghid se analizează procesul de descriere analitică din diferite genuri de documente: publicații în serie (anale, anuare, reviste, ziare), monografiile, culegeri, materiale ale conferințelor, manuale, culegeri de cîntece, etc.

Descrierea analitică este procesul prin care fiecare unitate bibliografică pasibilă descrierii este tratată ca un complex de componente cu informații proprii. Cercetarea documentelor din punct de vedere al componentelor și al notelor de conținut, indexarea și localizarea informațiilor în catalog se efectuează cu scopul extinderii capacității informaționale a catalogului și valorificării colecției documentare a Bibliotecii prin adăugarea de noi informații.

### **Avantajele descrierii analitice:**

- fiecare parte componentă devine punct de acces în procesul de căutare
- extind posibilitatea de căutare și regăsire a informației relevante
- este întregit și pus în valoare conținutul documentar al colecției
- este facilitată regăsirea în mod rapid a informației concrete și exhaustive
- se realizează conexiuni între documente
- înlesnește elaborarea bibliografiilor informative, tematice, personale, curente și retrospective
- promovează bogăția patrimonială a instituției bibliotecare

### **Noțiuni și definiții:**

**Înregistrare bibliografică analitică** este înregistrarea bibliografică, obiectul căreia este **partea componentă** a unui document pentru care sunt necesare date despre documentul-gazdă din care face parte.

**Descrierea bibliografică analitică** este elementul principal al înregistrării bibliografice analitice și conține: date despre părțile componente ale documentului; informații despre documentul-gazdă; date despre localizarea părții componente în documentul-gazdă; note referitoare la partea componentă și sursa-gazdă.

**Document-gazdă.** Document în care este publicată partea lui componentă.

**Cîmp** – element desemnat separat în cadrul unei înregistrări bibliografice. Un cîmp poate fi constituit dintr-unul sau mai multe subcîmpuri.

**Subcîmp** – element bibliografic desemnat separat în cadrul unui cîmp. În cazul înregistrării bibliografice poate fi considerat sinonim cu elementul bibliografic.

**Element bibliografic** – cea mai mică unitate de informație dintr-o înregistrare bibliografică (ex., titlu, paginație etc.)

**Fișier de autoritate.** Liste de cuvinte sau sintagme (nume, titluri, subiecte, czu) supuse controlului unei autorități profesionale, ce desemnează entități de un anumit tip (autorizate), folosite ca puncte de acces în cataloage (vedete uniforme).

**Vedetă de subiect.** Un cuvînt sau un grup de cuvinte, un simbol sau un grup de simboluri (litere, semne) evidențiate/stabilite de catalogator în scopul orînduirii lor după un sistem standard. Parte importantă a descrierii care determină orînduirea descrierilor bibliografice într-un sistem de catalogare (on-line/tradiționale) și constituie puncte de acces la informațiile cuprinse într-un catalog de bibliotecă.

**Indexare coordonată.** Indexarea care utilizează un limbaj combinatoriu se numește **indexare coordonată**, deoarece conceptele și/sau cuvintele care reprezintă conținutul documentelor pot fi liber combinate între ele în timpul cercetării documentare pentru a reprezenta conținutul cererilor și deci regăsirea acestor documente.

Automatizarea procesului de prelucrare a documentelor, precum și implementarea noilor standarde au contribuit la crearea și dezvoltarea instrumentelor secundare de informare performante și accesibile, pentru a face față nevoilor de informare tot mai diverse ale utilizatorilor. Un document este valoros prin conținutul lui, deaceia una din sarcinile bibliotecii este de a dezvălui conținutul documentelor prin procesul de descriere analitică.

Valoarea informațiilor conținută în publicațiile periodice, este de neestimat. Articolele au un potențial informativ enorm prin operativitatea publicării și gradului de noutate, deaceia descrierea analitică a documentelor a devinit de mult un proces de neînlocuit în biblioteci.

## I. Descrierea bibliografică analitică în BŞ USARB

Selectarea pentru catalogare a articolelor în BŞ USARB, este condiționată de necesitățile informaționale ale studenților, cadrelor didactice, a activității de cercetare științifică universitară. O atenție deosebită se acordă articolelor cu valoare științifică, didactico-metodică, specifice profilului Universității. În baza de date se înregistrează articole din presa națională și străină ce reflectă activitatea cadrelor didactice, bibliotecarilor și colaboratorilor în scopul organizării, sistematizării informațiilor și promovării portretului obiectiv, multiaspectual al Universității.

**Notă istorică:** Până în anul 1991 descrierea analitică a documentelor în Biblioteca fostului institut, pe urmă universitate, se efectua de mână. Prin anii 60 ai sec. 20 la mașini de dactilografiat se tipăreau fișe, care erau aranjate după domenii de știință în catalogul analitic sistematic conform Clasificării Bibliotecar-bibliografice (CBB), apoi Clasificării zecimale universale (CZU). Fișe cu descrieri analitice pe domeniile de profil erau abonate de la Camera Națională a Cărții și Camera Unională a Cărții din Moscova. Ele erau intercalate în catalogul analitic, îmbogățind-ul cu noi informații și raționalizînd munca bibliografilor. În anul 2002 acest catalog a fost conservat, dar mai continuă a fi încă un instrument util de informare pentru utilizatorii Bibliotecii dată fiind localizarea lui în Sala de Referințe Bibliografice. Din anul 1991 descrierea analitică, la fel ca și descrierea documentelor bibliotecare, se efectuează în sistemul TinLib, Modulul „**Căutare/Editare titluri articole**”. Inițial descrierea analitică a documentelor se efectua numai de personalul Serviciului Științifico - Bibliografic, precum se numea Serviciul de Documentare Informare Bibliografică anterior. Odată cu restructurarea organizațională și redeschiderea accesului direct la raft în sălile de lectură, din primul deceniu al celui de-al treilea mileniu, cînd bibliotecarul începe să dispună de mai mult timp, descrierea analitică a devenit o funcție inerentă a bibliotecarilor din sălile de lectură, serviciul Referințe Bibliografice, Serviciul Documentare și Informare, Oficiul Documente Muzicale, Oficiul Literatură în Limbi Străine. Fiecare subdiviziune și bibliotecar are responsabilitatea de a descrie un anumit număr de titluri din repertoriul publicațiilor în serie și culegeri achiziționate de Bibliotecă.

Annual baza de date analitică se completează cu circa **14 000** de articole, selectate din circa **220** titluri reviste și **45** titluri ziare. La moment baza de date analitică conține **158 990** înregistrări, completîndu-se zilnic cu noi titluri.

### Publicațiile pasibile descrierii analitice:

- Științifice
- Social-politice

- Metodico-aplicative
- Popular-științifice
- Literar-artistice
- Materialele conferințelor
- Didactice (dacă bibliotecarul consideră de cuviință să evidențieze unele capitole)
- Ziare: locale, naționale, străine

**Publicații care nu sînt pasibile descrierii analitice:**

- Reviste de abstracte și alte publicații cu caracter bibliografic curent
- Publicații informativ-publicitare
- Suplimente ale revistelor fără periodicitate
- Reviste ilustrative
- Reviste de modă, reviste pentru lucrul manual și menaj
- Reviste de divertisment
- Reviste pentru femei și bărbați
- Reviste de satiră și umor

Procesul tradițional de prelucrare analitică a documentelor și formarea cataloagelor electronice presupune elaborarea înregistrării bibliografice. Conform Standardului Interstatal GOST 7.1.-2003 “Библиографическая запись. Библиографическое описание. Общие требования и правила составления”, înregistrarea bibliografică analitică include elemente obligatorii:

- Informații despre partea componentă
- Informații despre documentul-gazdă din care face parte
- Informații despre locul părții componente în documentul-gazdă
- Note referitoare atît la partea componentă cît și la documentul-gazdă.

În format electronic înregistrarea bibliografică analitică include și elemente suplimentare: noțiuni de indexare, abstracte, rezumate, indice czu, informații cu caracter de serviciu și data catalogării documentului.

***Schema descrierii bibliografice analitice pentru contribuții din reviste, culegeri:***

Autor. Date despre partea componentă (contribuție) : date referitoare la partea componentă / mențiunile de responsabilitate referitoare la partea componentă // Informații despre documentul-gazdă în care se cuprinde partea componentă : mențiuni de

responsabilitate referitoare la unitatea gazdă (revistă, culegere). – Anul publicării unității gazdă. – Numărul unității gazdă. – Paginile unde a fost publicată partea componentă. – Note

**Exemplu:**

Garai, Alina. Abordarea psihosocială a șomajului în perioada de tranziție / Alina Garai // Revista de psihologie . Ser. nouă. – 2011. – Nr 3-4. – P. 261-278

**Schema descrierii bibliografice analitice pentru contribuții din ziare:**

Autor. Date despre partea componentă (contribuție) : date referitoare la partea componentă / mențiunile de responsabilitate referitoare la partea componentă // Informații despre documentul-gazdă în care se cuprinde partea componentă : mențiuni de responsabilitate referitoare la unitatea gazdă (ziar). – Anul publicării unității gazdă. – Data și luna publicării unității gazdă. – Paginile unde a fost publicată partea componentă. – Note

**Exemplu:**

Colesnic, Iurie. Un basarabean cu suflet – Onisifor Ghibu / I. Colesnic // Literatura și arta. – 1992. – 4 iun. – P. 4

**Notă:** Pentru ziarul care se publică o singură dată în săptămână trebuie de indicat ziua și luna iar în paranteze rotunde numărul curent al ziarului:

**Exemplu:**

Манн, Юрий. Паломничество : [о Н. В. Гоголе] / Ю. Манн // Литература : Еженед. прил. к газ. «Первое сентября». – 2008. – **15-31 янв. (Nr 2)**. – P. 35-39

## **II. Reguli de descriere analitică în sistemul automatizat TINLIB V 410**

În format electronic înregistrarea bibliografică nu prezintă în sine un text coerent. Fiecare element al înregistrării bibliografice se înregistrează în câmpuri și subcâmpuri separate, prezentând un set de date bibliografice legate între ele, care funcționează în căutarea informațiilor ca descriptori și cuvinte cheie.

Punctele de acces către înregistrarea bibliografică analitică electronică sînt:

- Titlul articolului
- Autorii



- Titlul documentului-gazdă
- Vedetele de subiect
- Cuvintele cheie
- Indicile CZU

## 2.1. Model de creare a înregistrării bibliografice analitice în sistemul TINLIB V410

Pentru a crea o înregistrare în modulul „Catalogare” (Fig.1), se selectează opțiunea „Căutare/Editare Titluri Articole” din meniul **Titluri** (Fig.2).

**Notă** – Înainte de a cataloga un articol, asigurați-vă că serialul sau lucrarea din care acesta face parte, a fost deja catalogat.

Fig. 1

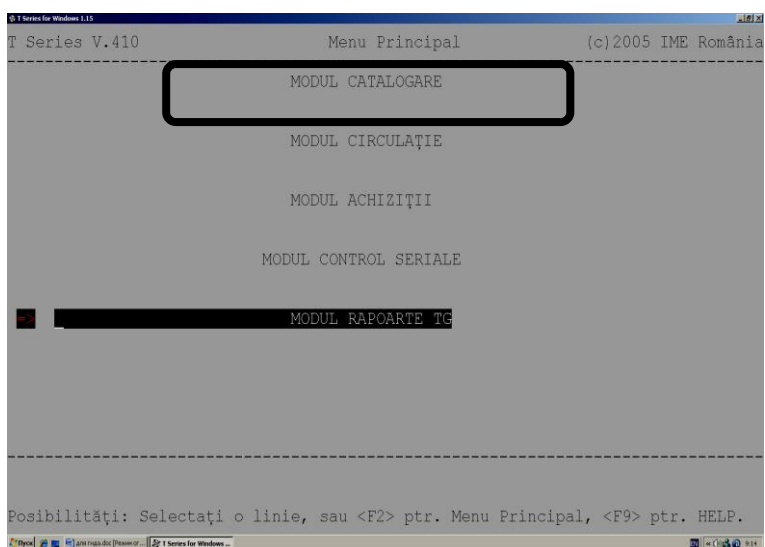
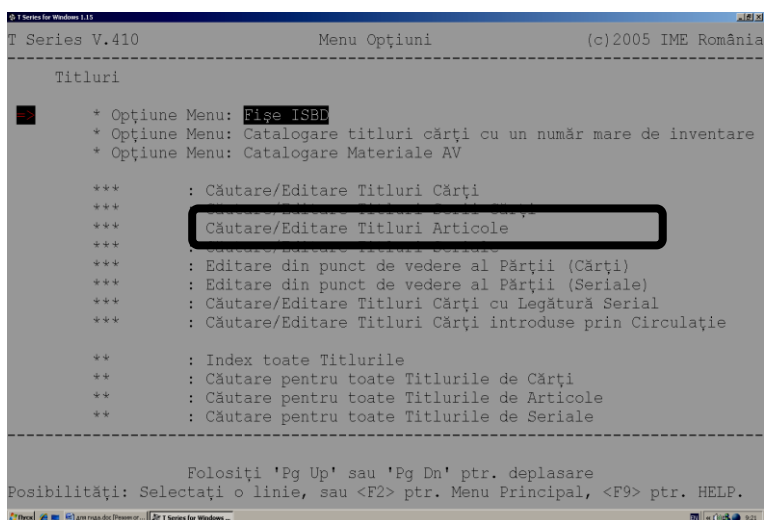
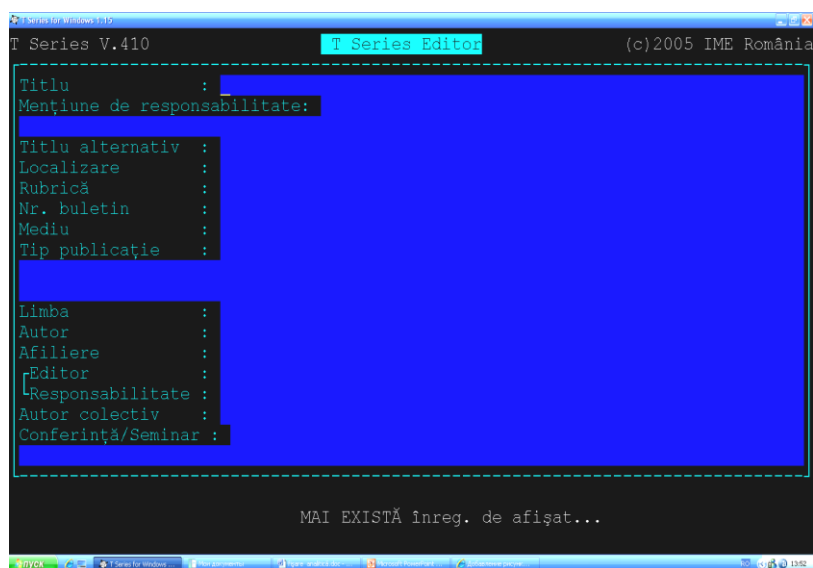


Fig.2.



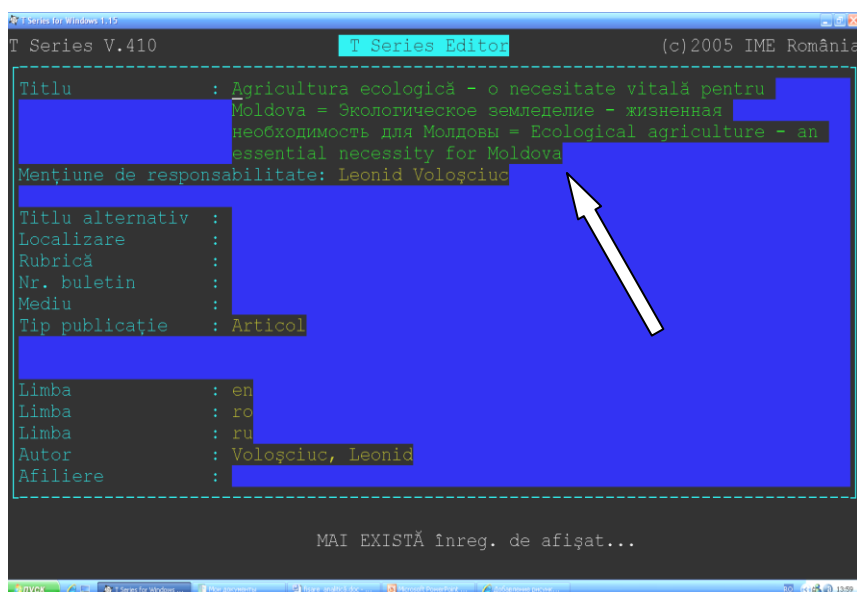
Pentru a crea o nouă înregistrare se tastează „Insert” (Fig. 3)

Fig. 3



În câmpul „Titlu” se va introduce titlul articolului, titlul paralel și informații suplimentare la titlu. (Fig. 4)

Fig. 4



În caz de necesitate în titlu pot fi introduse notițele bibliotecarului, care explică și dezvăluie mai mult conținutul articolului, semnele de punctuație utilizate sînt două puncte și paranteze drepte ( : [ ] ).

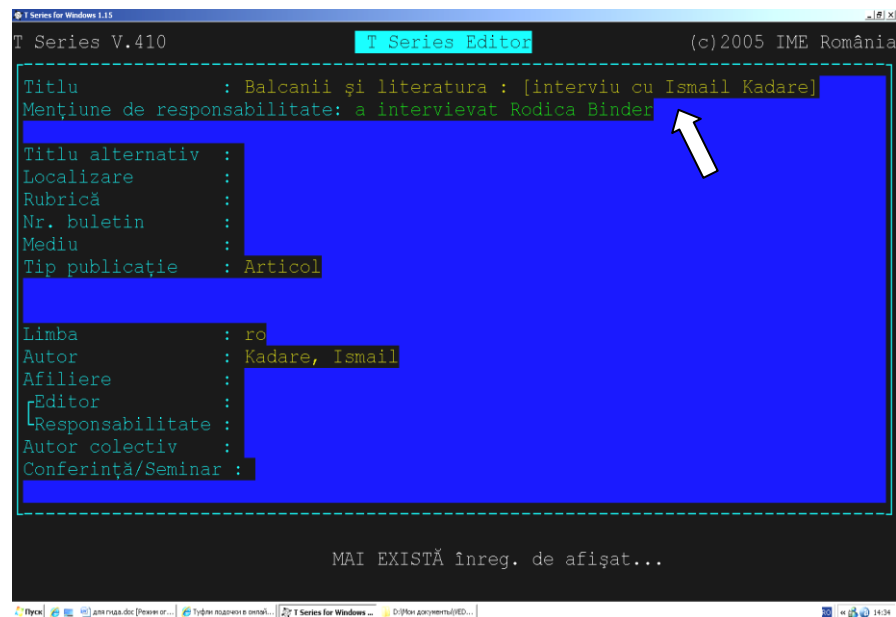
*Exemplu:* Realitate și ficțiune : [despre personajul lui Mircea Eliade, doctorul Honigberger] (Fig. 5)

Fig. 5



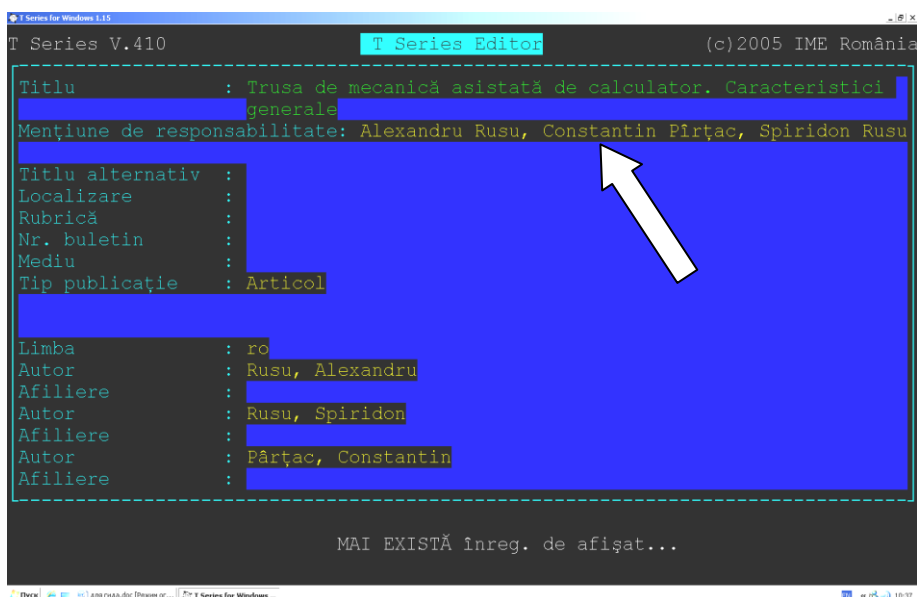
Tot aici se recomandă să se indice tipul publicației: *interviu*, *masă rotundă*, *discuție* etc. Dacă informația respectivă lipsește în titlul articolului, atunci bibliotecarul va include această informație de la sine în paranteze drepte. (Fig. 6)

Fig. 6



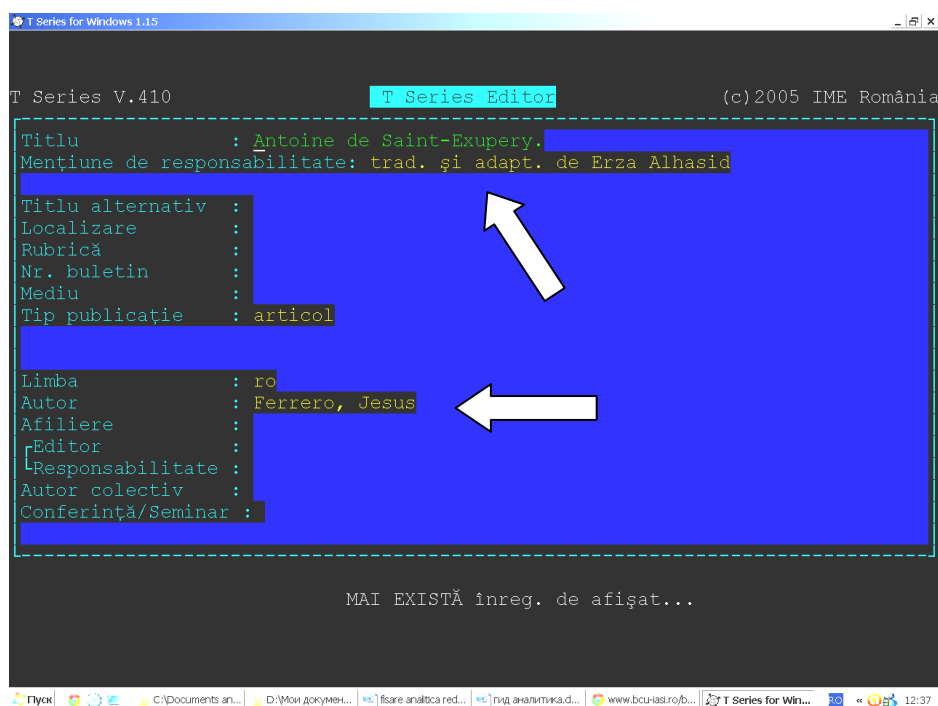
Cîmpul „Mențiune de responsabilitate” este obligatoriu, și nu se repetă. Mențiunea de responsabilitate se referă de regulă la vedeta persoană responsabilă de conținutul publicației. Formatul de completare al cîmpului este identic cu cel de pe document. De regulă se introduce mai întîi prenumele persoanei responsabile, apoi numele (de exemplu: Alexandru Rusu și nu Rusu Alexandru), dacă mai multe persoane sînt responsabile de publicație atunci ele se vor diviza prin virgulă. (Fig. 7)

Fig. 7



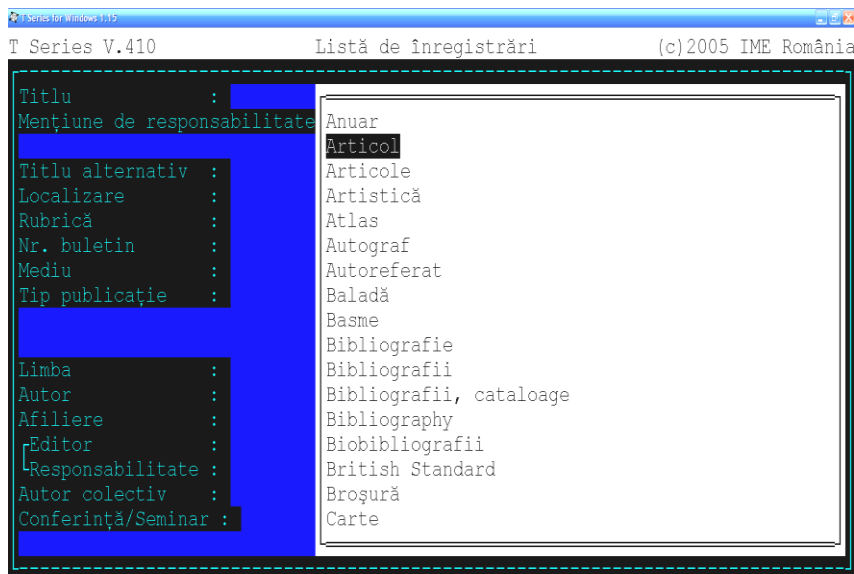
În cazul unor articole traduse, adaptate, prelucrate, transpuse se va face mențiune la traducător sau la cel care adaptează, prelucrează, transpune textul de bază. Se va introduce în câmpul „Mențiune de responsabilitate”, numele traducătorului, prelucratorului, adaptatorului, cu reproducerea exactă de pe pagina de titlu (exemplu: trad. de .....; a intervievat..., coord..., etc.), iar autorul propriu-zis se va introduce în câmpul **Autor** (Fig. 8)

Fig. 8



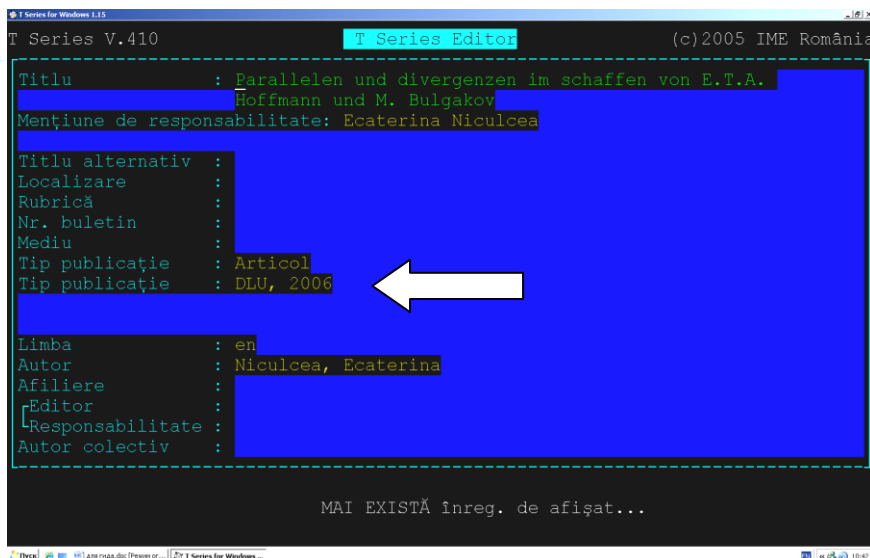
În câmpul „**Tip publicație**” se va introduce tipul publicației, fiind selectat din fereastra de validare. Se tastează **F10**, se deschide fereastra de validare, se selectează tipul publicației corespunzător (**Articol, Eseu, Poezii, etc.**), tastînd **End și Esc**, se salvează informația. (Fig. 9)

Fig. 9



Cîmpul „**Tip publicație**” se va dubla cu „**Enter**” și se va introduce sigla “**DLU**” (Depozit Legal Universitaria) și anul publicării articolului (**DLU, 2006**), pentru articolele publicate de către cadrele didactice ale USARB. (Fig. 10). **Depozitul Legal Universitaria** reprezintă o colecție constituită din documentele editate de cadrele didactice, studenții și bibliotecarii USARB, scopul ei este de a valorifica și promova patrimoniul științific universitar, de a facilita accesul utilizatorilor actuali/potențiali la această colecție, de a prezenta rolul Bibliotecii în constituirea și conservarea patrimoniului intelectual creat.

Fig. 10



Pentru articolele publicate de către bibliotecarii BŞ USARB, se va introduce sigla „DLU, Biblioteca” în câmpul „Tip publicație” (Fig. 11)

Fig. 11



În câmpul „Limba” se va stoca informația despre limba în care a fost scris articolul. Denumirea limbii se selectează din fereastra de validare, utilizând prescurtările specifice pentru fiecare limbă. Acest câmp se repetă atunci când articolul este publicat în mai multe limbi. (Fig. 12)

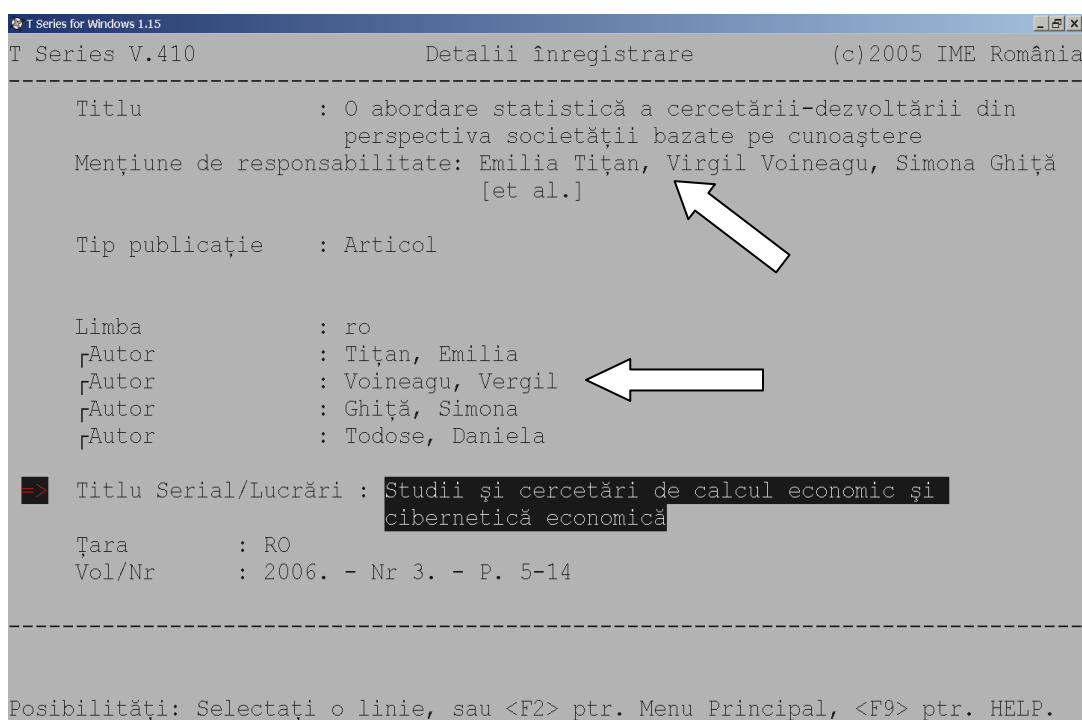
Fig. 12



În câmpul „**Autor**” se introduce numele autorului articolului. Regula prevede introducerea mai întâi a numelui de familie urmat de prenume sau inițialele autorului. Numele se va separa de prenume prin virgulă. Dacă articolul are mai mulți autori, fiecare se va introduce într-un câmp de autor separat. Pentru a crea mai multe câmpuri de autor se tastează **Insert**.

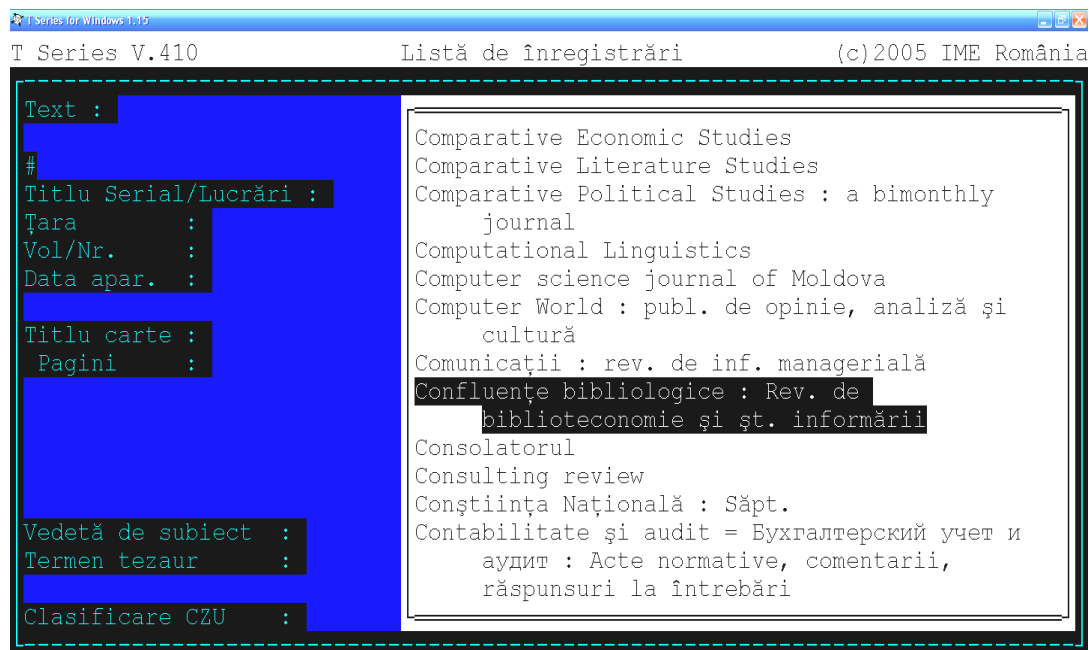
Dacă articolul are mai mulți de trei autori, atunci în câmpul „**Autor**” se vor indica nu mai mult de cinci autori, fiecare în câmp separat (se face excepție pentru publicațiile cadrelor didactice și bibliotecarilor USARB, când se vor introduce toți autorii indiferent de numărul lor), iar în câmpul „**Mențiune de responsabilitate**” se vor introduce primii trei, indicând în paranteze drepte **[et al.]**. (Fig. 13).

Fig. 13



Câmpul „**Titlu Serial/Lucrări**” va include titlul serialului din care face parte articolul, fiind selectat din fereastra de validare. Se va tasta **F10**, va fi afișată lista serialelor catalogate deja în baza de date a serialelor, se va selecta serialul corespunzător, validându-se cu **End și Esc** (Fig. 14).

Fig. 14

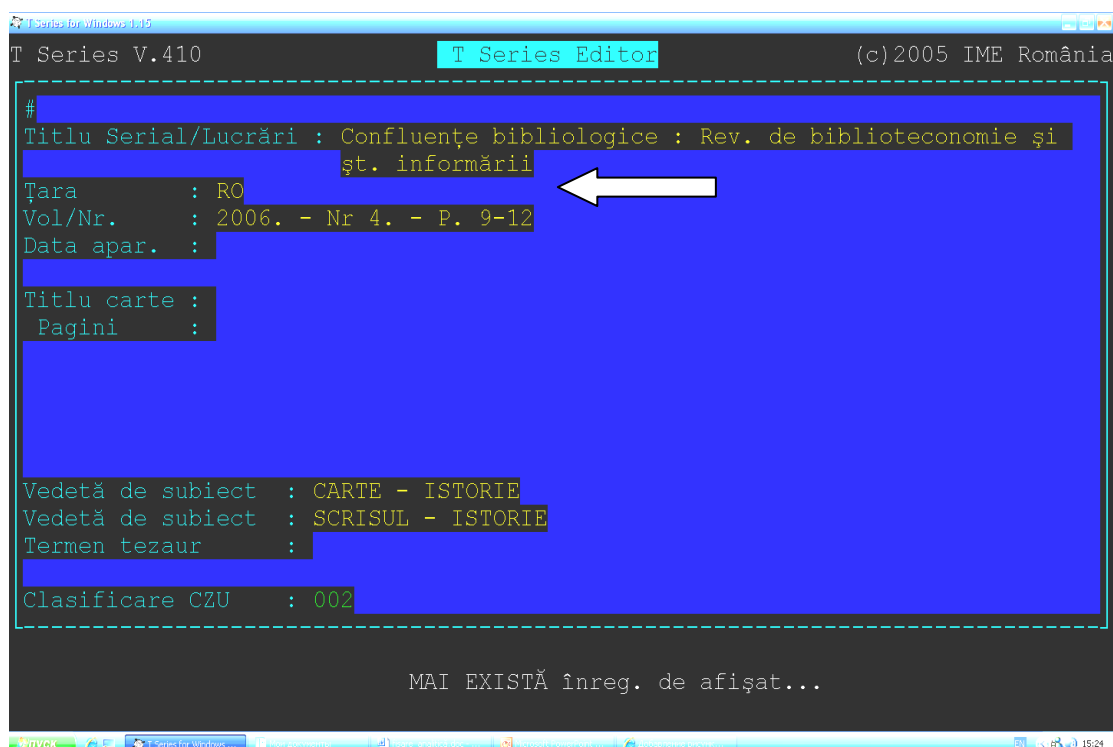


Aproximativ 1000-10000 înregistrări

Apăsăți 'End' ptr. a copia Titlu Serial/Lucrări : termen de autoritate.

În câmpul „**Vol/Nr**” (Fig. 15) se introduce informațiile despre anul publicării, numărul revistei (pentru ziare data și luna) și paginile, unde este publicat articolul, fiind separate între ele prin punct și cratimă (. - ). Locul părții componente se indică prin paginația „de la - pînă la”. Paginația este precedată de prescurtarea cuvîntului „pagina” prin „P.”, paginile sînt divizate prin cratimă.

Fig. 15

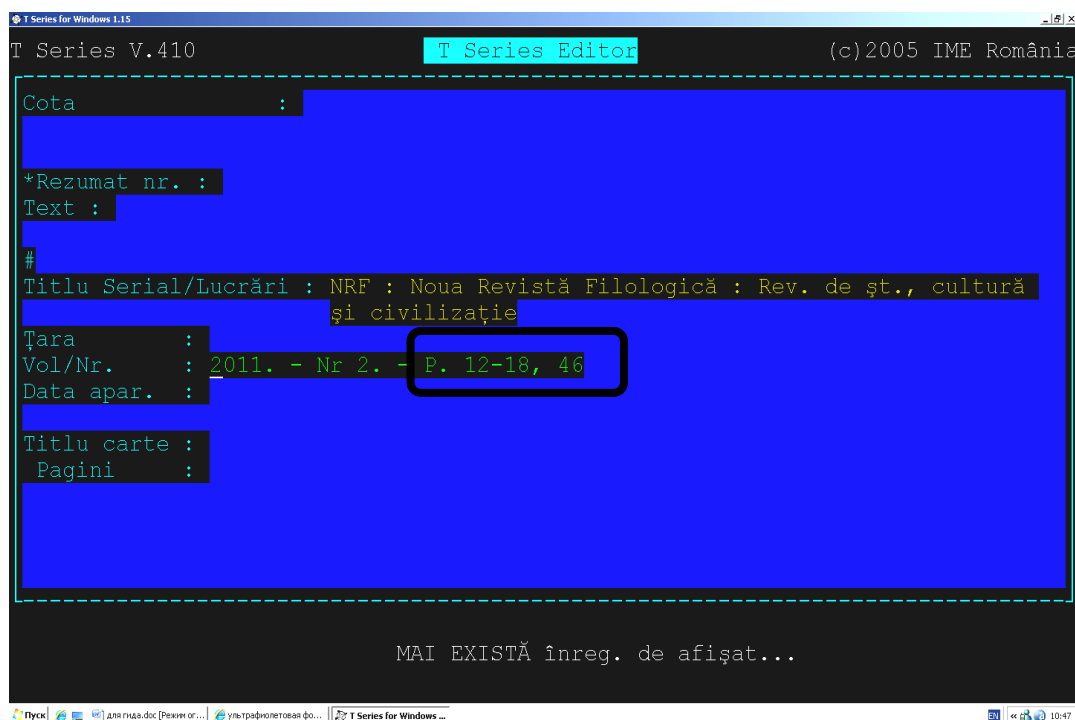




Dacă paginația nu este cunoscută, atunci bibliotecarul va indica paginația de la sine în paranteze drepte. (de ex. P. [1-7]).

Dacă paginația este întreruptă, continuarea se divizează prin virgulă. (Fig. 16)

Fig. 16



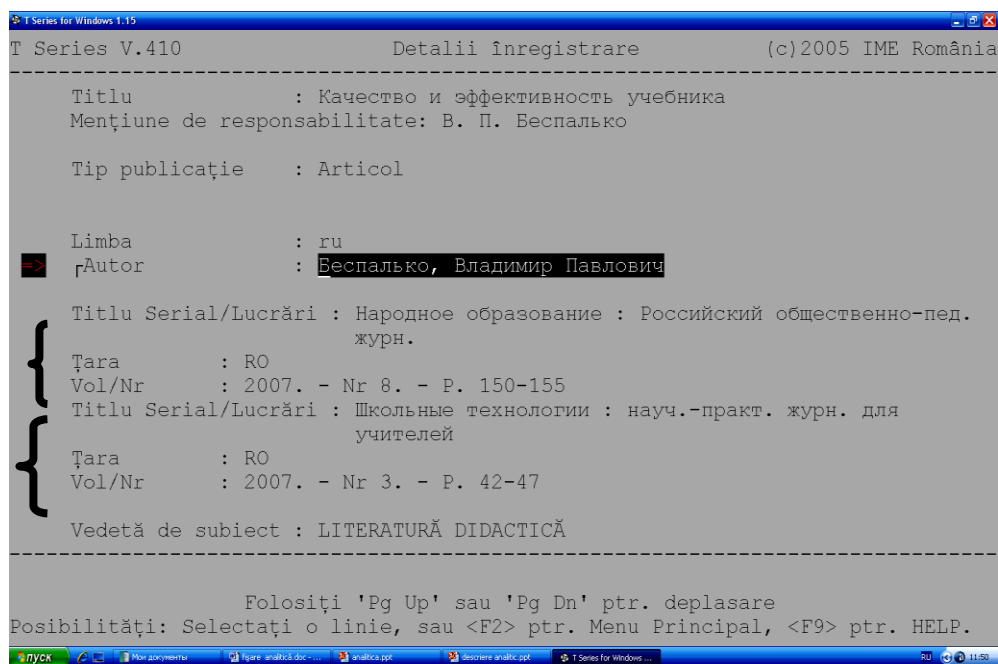
Cînd un articol are continuitate de publicare în două sau mai multe numere a unui și același serial, atunci informațiile despre locul articolului în documentul respectiv sunt separate prin punct și virgulă, cu un spațiu înainte și după informația prescrisă. (Fig. 17)

Fig. 17



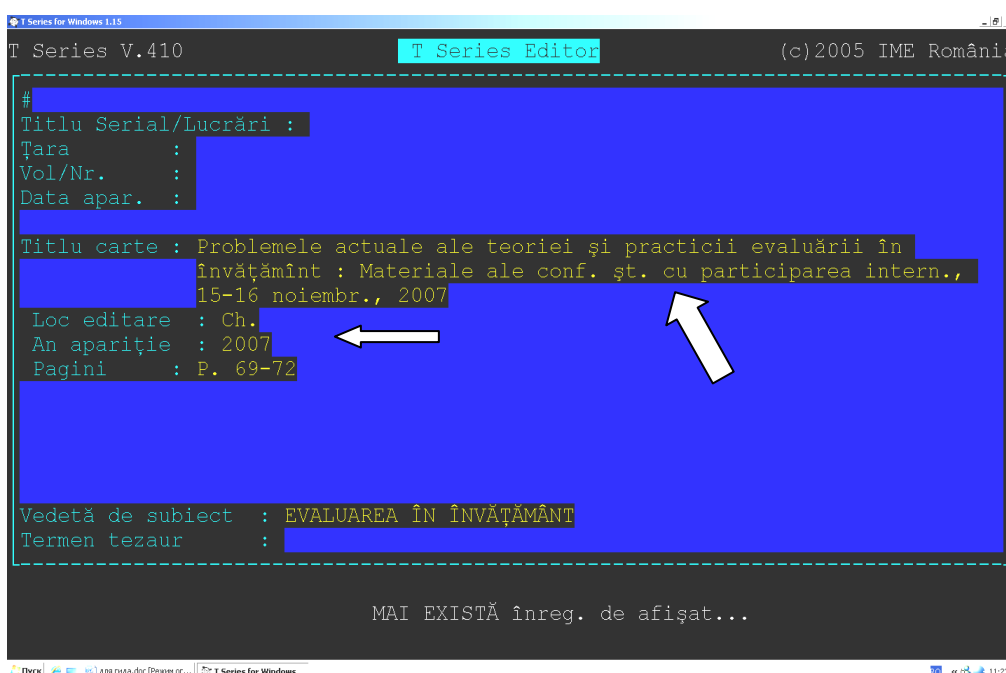
Dacă unul și același articol este publicat în diferite documente (reviste, ziare, antologii), atunci câmpul „**Titlu Serial/Lucrări**” se va dubla cu tasta “**Insert**”, pentru a introduce informațiile despre cel de-al doilea document-gază (titlu, an, număr, pagini), ca mai apoi articolul respectiv să poată fi identificat atât după titlul articolului cât și după titlul sursei-gază. (Fig. 18)

Fig. 18



Pentru contribuții din cărți, culegeri, informația despre titlul cărții, culegerii se validează din baza de date a titlurilor de carte în câmpul „**Titlu carte**”, locul editării, anul apariției și paginația se introduce în câmpurile respective. (Fig. 19)

Fig. 19



Pentru căutări multiaspectuale a informațiilor se utilizează **indexarea coordonată** a documentelor ce prevede următoarele:

- analiza de conținut a documentelor;
- prezentarea conținutului documentului în formă de vedete de subiect;
- atribuirea cuvintelor cheie suplimentare legate de sensul textului (pentru o prezentare completă a conținutului)

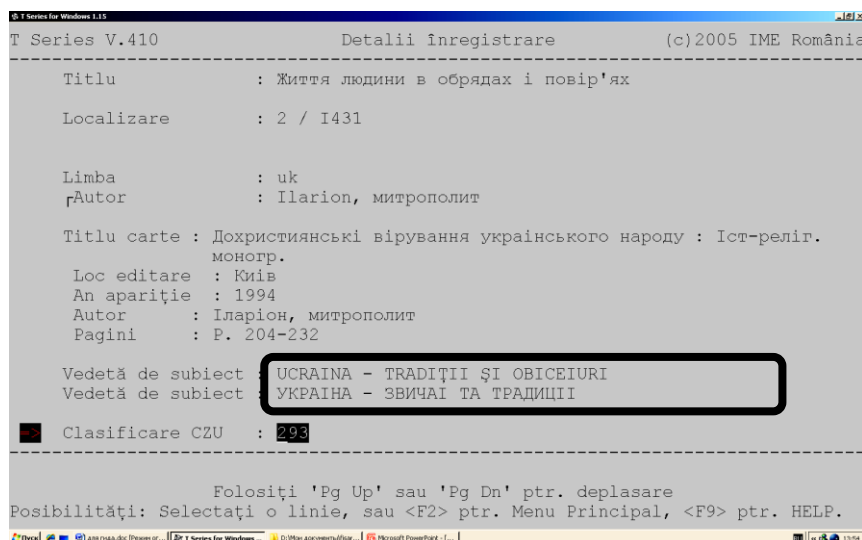
Un alt câmp obligatoriu de completat este câmpul „**Vedetă de subiect**”. Bibliotecarul va atribui unui articol atâtea vedete de subiect, câte sînt necesare, în opinia sa, pentru dezvăluirea completă a conținutului documentului. (Fig. 20)

Fig. 20



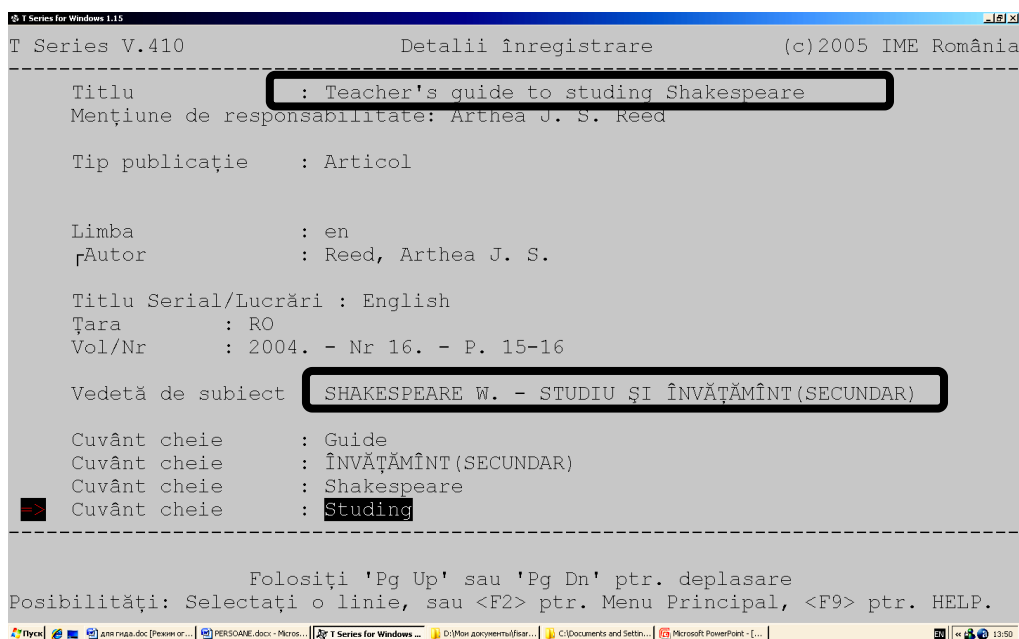
Trebuie de menționat că pentru articolele publicate în limba rusă sau ucraineană, se vor atribui vedete de subiect în limba originalului și în limba română. (Fig. 21)

Fig. 21



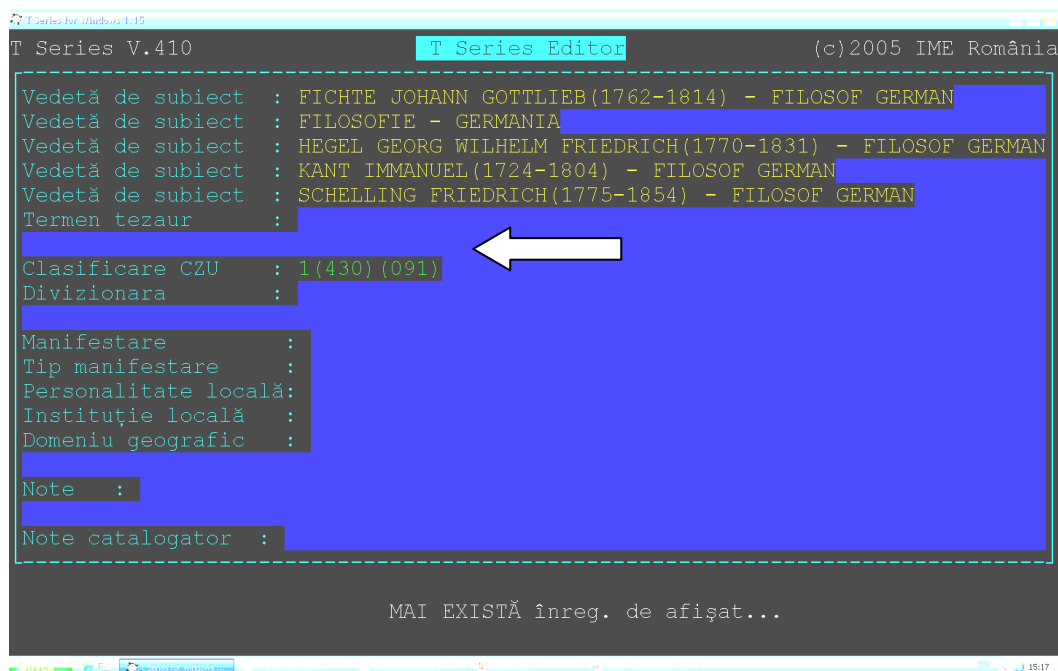
Pentru articolele publicate în limba română sau în altă limbă străină (engleză, franceză, germană, etc.), se vor atribui numai vedete de subiect în limba română. (Fig. 22).

Fig. 22



În câmpul „Clasificare CZU” se va introduce indicile Clasificării Zecimale Universale corespunzător articolului catalogat. Indicile CZU se selectează din fereastra de validare, sau dacă indicile nu există în fereastra de validare se alcătuiește unul nou conform tabelor de clasificare (Fig. 23)

Fig. 23



Câmpurile „Tip manifestare”, „Personalitate locală”, „Instituție locală”, „Domeniu geografic” se vor completa, dacă articolul este dedicat vieții și activității

cadrelor didactice și bibliotecarilor USARB. În câmpul „**Tip manifestare**” se va introduce denumirea facultății și a catedrei, unde activează cadrul didactic sau sigla **BȘU** și anul, când a fost publicat articolul (**BȘU, 2012**), dacă este vorba despre un bibliotecar al BȘ. În câmpul „**Personalitate locală**” se va introduce numele și prenumele cadrului didactic sau al bibliotecarului. Iar denumirea Universității se introduce în câmpul „**Instituție locală**”. În câmpul „**Domeniu geografic**” se introduce denumirea orașului (**Bălți**). (Fig. 24, 25)

Fig. 24

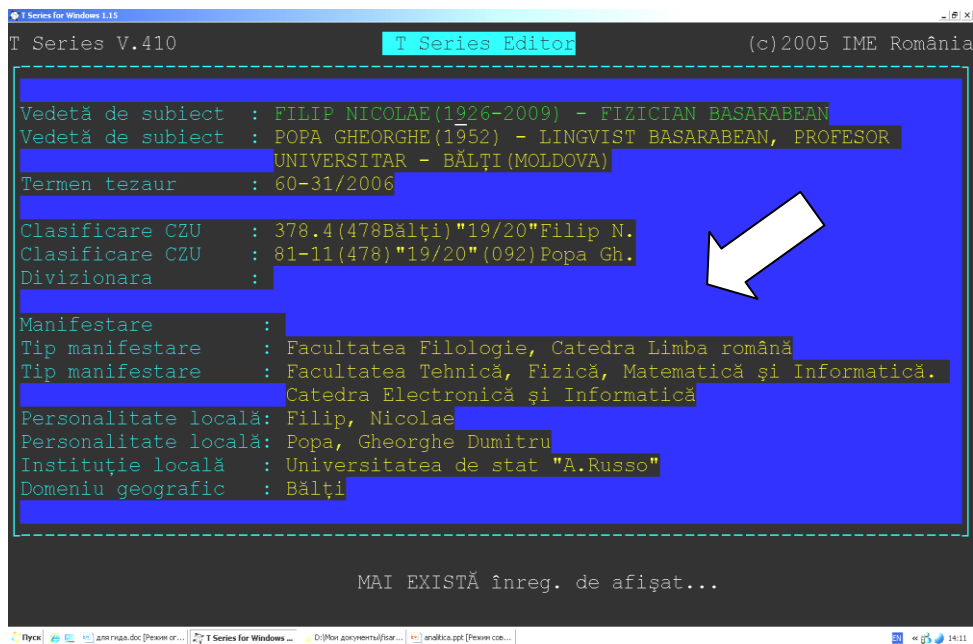


Fig. 25



În câmpul „**Note**”, de obicei, se introduc diverse note despre articolul catalogat, cum ar fi: informații despre bibliografie (schema. 26) sau informații despre recenzie la lucrare (Fig. 27).

Fig. 26

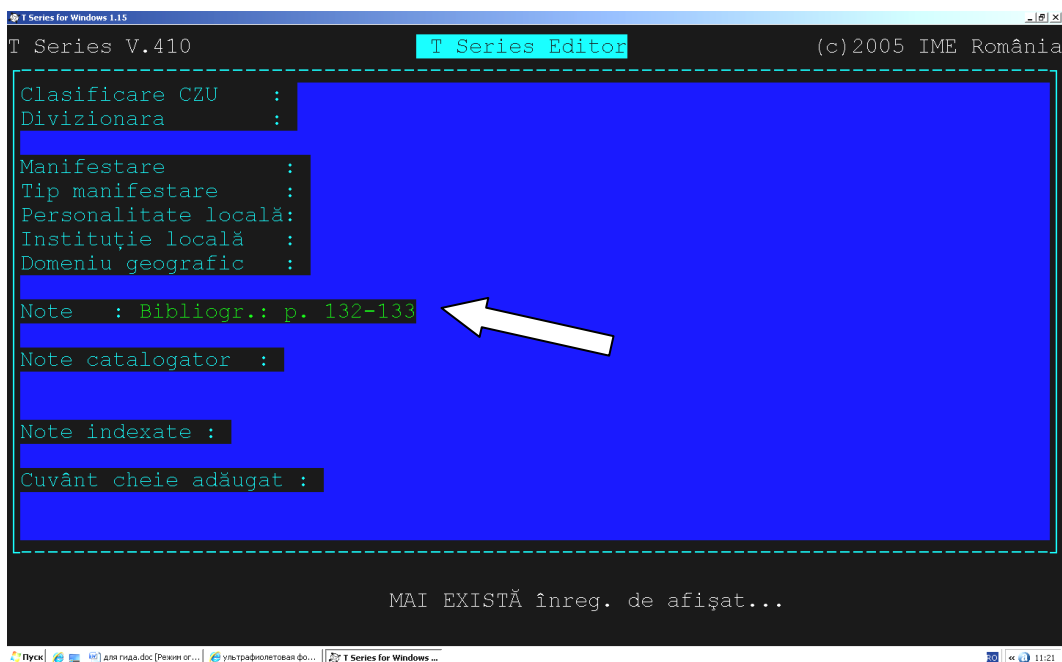


Fig. 27



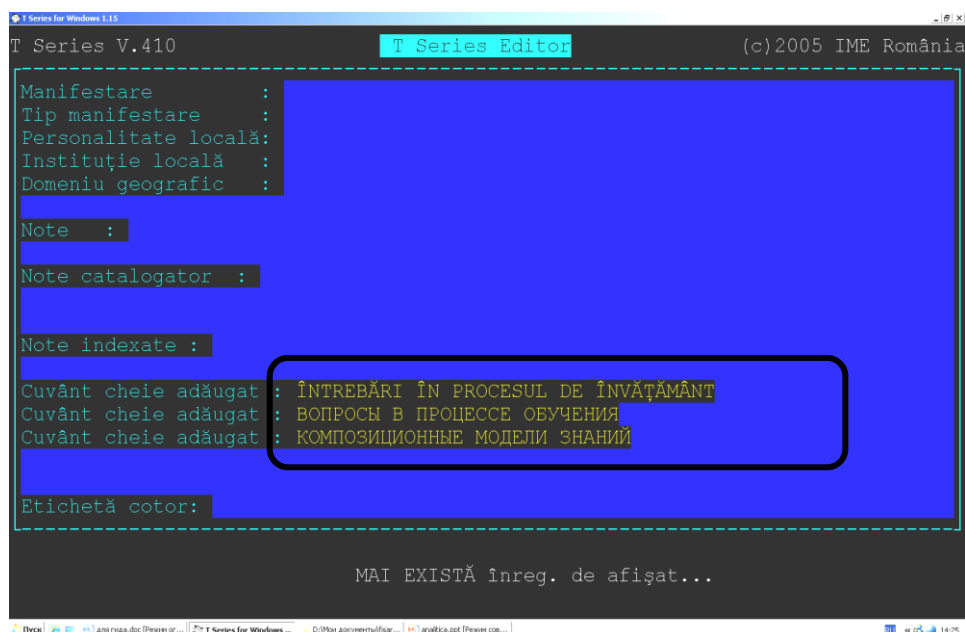
Dacă articolul catalogat se referă la activitatea Bibliotecii (întâlniri, prezentări de carte, expoziții, etc.), atunci în câmpul **Note**, bibliotecarul va descrie succint această manifestare, iar în câmpul **Tip manifestare** se va introduce sigla BȘU și anul publicării articolului (**BȘU, 2012**). (Fig. 28)

Fig. 28



**Cîmpul „Cuvînt cheie adăugat”** – se folosește pentru a adăuga noi termeni la titlu, asociați cu sensul textului. Cuvintele cheie sau frazele sînt formate de către bibliotecar, fiind utilizate mai apoi pentru a extinde posibilităților de căutare. Acest cîmp este opțional, se repetă în caz de necesitate. (Fig. 29)

Fig. 29



După ce se va introduce toată informația posibilă, se va verifica corectitudinea completării cîmpurilor și prezența greșelilor ortografice prin **„Fișa ISBD/Titluri articole”** (Fig. 30, 31, 32)

În cazul cînd este necesară redactarea înregistrării se va selecta **„Căutare/Editare titluri articole”**, apoi titlul articolului ce trebuie redactat. După redactările de rigoare înregistrarea se va salva cu **„End” și „Esc”**.

Fig. 30

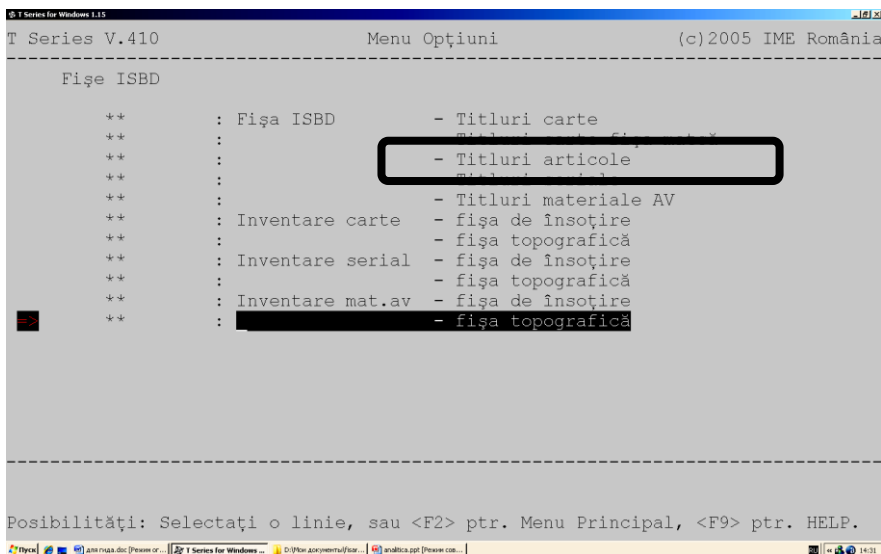


Fig. 31

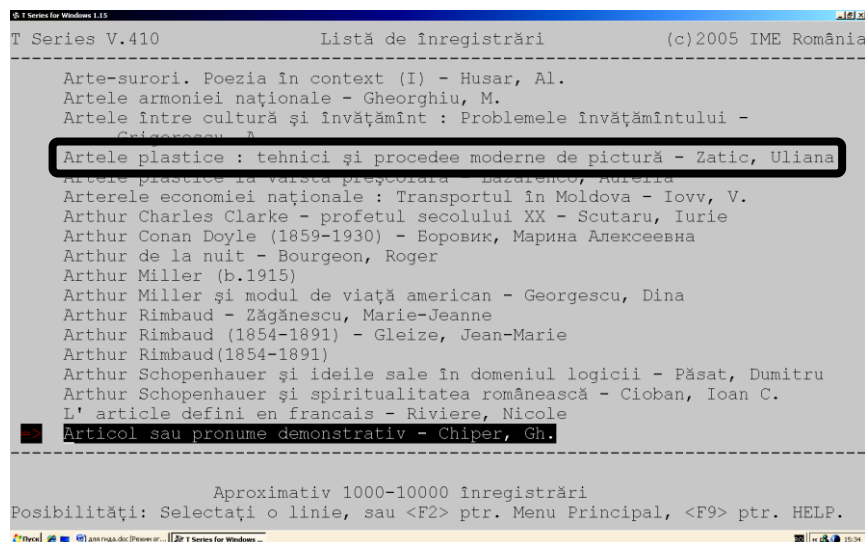
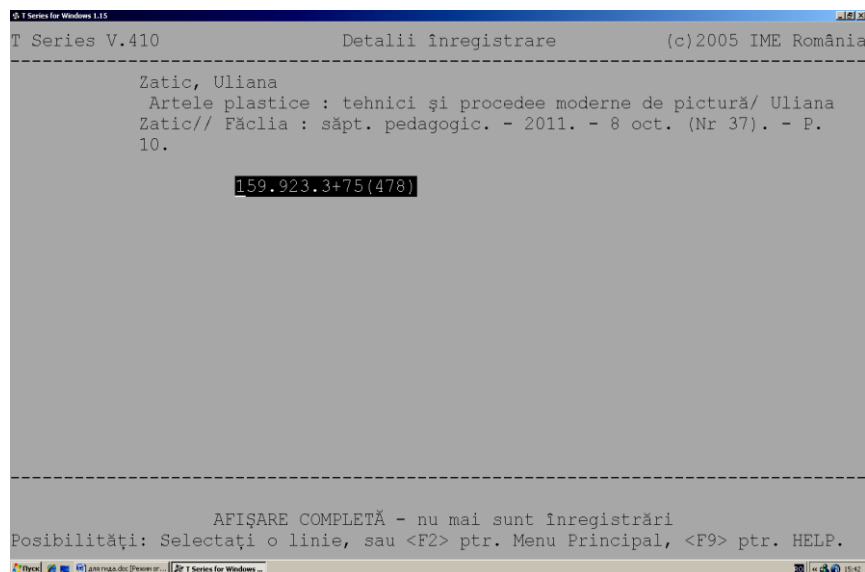


Fig. 32





## Exemple de descriere bibliografică analitică

### Contribuții

#### ... *din reviste*

**Lăcusta, Elena.** Premise ale universalității frazeologismelor somatice / Elena Lăcusta // NRF : Noua Revistă Filologică : Rev. de șt., cultură și civilizație. – 2010. – Nr 1-2. – P. 76-81.

#### ... *din ziare*

**Răileanu, Vitalie.** Manifestarea lirismului în poezia lui Anatol Ciocanu / V. Răileanu // Literatura și arta : săptămânal. – 2012. – 9 febr. (Nr 6) – P. 4.

**Loghin, Vlad.** Exporturile cresc, economia stă locului / Vlad Loghin // Moldova Suverană : cotidian social-politic, cultural de inf. și opinie. – 2012. – 23 febr. – P. 2.

#### ... *din materialele conferințelor*

**Zubenschi, Ecaterina.** Aspecte ale diferențelor sociale: dreptul la educație și reușita școlară / E. Zubenschi // Conferință științifică jubiliară, 10-11 octombrie 2000 : Rez. comunic. – Ch., 2000. – P. 70-74

#### ... *din manuale*

**Urian, Mircea.** Paul Eluard / Mircea Urian // Urian, Mircea. Manual de literatură franceză pentru bacalaureat și admitere. – București, 1998. – P. 194-197.

#### ....*din culegeri de cîntece*

Mai am un singur dor... / muz. G. Șorban ; cuv. M. Eminescu // Du-mă, du-mă, dorule... : din cîntecele românilor. – București, 1997. – P. 213-215

## Referințe:

1. **ГОСТ 7.1-2003**. Библиографическая запись. Библиографическое описание. Общие требования и правила составления. Ч. 7. Библиографическая запись на статьи и другие составные части документов. В: *Университетская книга*, 2006, nr 2, p. 14-19
2. **GHIMPU, Natalia**. *Descrierea bibliografică a documentelor : Ghid în sprijinul implementării standardului interstatal ГОСТ 7.1-2003 "Библиогр. запись. Библиогр. описание. Общ. требования и правила сост."* : (elab. de bibliogr.). Ch., 2010. 91 p. ISBN 978-9975-101-25-7
3. **MANDEAL, Rodica**. Limbajele documentare: tipologie și performanțe. In: *Studii de Biblioteconomie și Știința Informării / Library and Information Science Research* [online]. 2007, nr 3, pp. 73-81 [citat 21 dec. 2012]. Disponibil: <http://www.lisr.ro/7-mandea2.pdf>
4. **REGNEALĂ, Mircea**. *Dicționar explicativ de biblioteconomie și știința informării* : în 2 vol. Ed. a 2-a rev. și adăugită. București : FABR, Vol. 1: A-L, 2001. 409 p. ISBN 973-85555-1-5 ; Vol. 2: M-Z, 2001. 425 p. ISBN 973-85555-2-3
5. **STOICA, Ion**. Rigorile și valențele bibliografiei analitice. In: *Biblioteca*, 2004, nr 11-12, pp. 364-365
6. *TINLIB - Manual de Catalogare : V 280*. București, 65 p.
7. **ВОРОЙСКИЙ, Ф. С.** Аналитическая обработка документов для обеспечения научных исследований и разработок. В: *Научные и технические библиотеки*, 2006, nr 2, pp. 23-32
8. **КАЛИНИНА, Г. П.** Библиографическая запись на статьи и другие составные части документов. В: *Университетская книга*, 2006, nr 2, pp. 14-19
9. **КАСПАРОВА, Н. Н.** Особенности состава данных и структуры библиографической записи в электронной среде. В: *Библиотековедение*, 2008, nr 2, pp. 51-56