

ACHIZIȚIA ȘI ELIMINAREA DOCUMENTELOR -  
 PROCESE ESENȚIALE  
 ÎN MENȚINEREA CALITĂȚII COLECȚIEI

**Elena CRISTIAN,**  
*șef Serviciu Organizarea / Conservarea Colecțiilor*  
**Lucia ZADIRAICO,**  
*șef Serviciu Dezvoltarea Colecțiilor*

Colecțiile Bibliotecii reflectă diversitatea și bogăția patrimoniului academic: cărți, publicații în serie, documente de muzică tipărită, manuscrise, documente grafice, audiovizuale, electronice etc. Orizontul tematic și lingvistic al colecțiilor este universal.

Achiziția și eliminarea sînt activități absolut necesare, părți ale unui program de dezvoltare a colecțiilor. Cel mai important aspect din activitatea Bibliotecii rămîne **dezvoltarea colecțiilor** pe diverse suporturi. **Secretul succesului** constituirii și dezvoltării unei colecții valoroase de bibliotecă se află în realizarea acesteia în mod ritmic, conform unei strategii clare, judicioase și aplicate la cerințele comunității universitare.

**Sursele de dezvoltare ale colecției se bazează pe:**

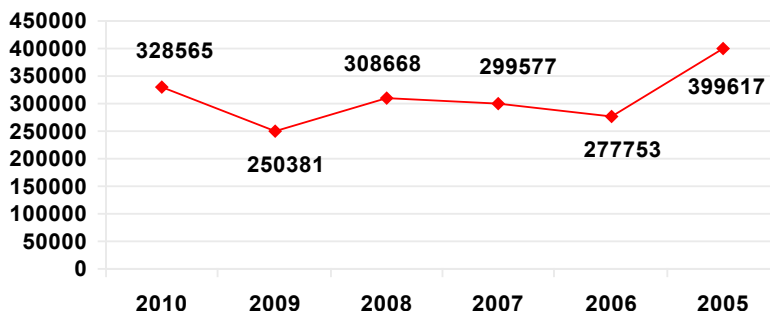
• **Cumpărare**

În anii 2005 – 2010, în Bibliotecă s-a efectuat o achiziție variată și calitativă de documente, abonamente la publicații periodice, baze de date, etc. Totuși trebuie să subliniem că dezvoltarea colecțiilor este în deplină dependență de bugetul alocat de fondator. Cu regret acesta nu este atît de generos. Elocvente în acest sens fiind statisticile alocațiilor bugetare în perioada 2005 - 2010.

• **Donații**

Donațiile au fost și continuă să rămînă o sursă importantă și considerabilă de completare a fondurilor bibliotecii. Datorită donațiilor, colecțiile s-au îmbogățit cu documente unicate, cu publicații de valoare deosebită. Volumul de publicații donate pe parcursul anilor 2005 – 2010 a fost de peste 51 900 documente sau 85 % din totalul de înțrări.

## Achiziții din alocațiile bugetare



## Cele mai însemnate donații de carte în ultimii ani:

- Asociația culturală „Pro Basarabia și Bucovina” Filiala „C. Negri” din Galați aduse la Biblioteca Științifică Universitară de dr. inginer Radu Moțoc – 1958 documente;
- Biblioteca Națională din București – 1 927 documente;
- Editura Humanitas – 110 documente;
- Institutul Cultural Român – 845 documente;
- Fondul Tomas Wilhelmi – 1 431 documente;
- Filiala Bibliotecii Institutului Goethe București – 161 documente;
- Alianța Franceză, proiectul Amis sans frontieres – 1 989 documente;
- Ambasada SUA Centrul de Resurse Informaționale – 187 documente;
- Universitatea Fresno din California, SUA – 3 361 documente;
- Universitatea Națională din Cernăuți și Asociația culturală ucraineană „Moștenire” – 1 024 documente;
- Banca Mondială - 370 documente;
- Biroul de Informare al Consiliului Europei - 462 documente;
- NATO - 397 documente;
- PNUD (*Programul Națiunilor Unite pentru Dezvoltare*) - 1 698 documente.
- Proiectul JDP, New York – 120 titluri publicații periodice.

**În acești ani am primit valoroase donații și din partea persoanelor particulare ca:** Radu Moțoc (Galați), Alexandru Budișteanu (București), Thomas Wilhelmi (Elveția), Galina Florea (București), Ioan Nicorici (Bălți), Gheorghe Duca (Chișinău), ș.a.

**Și din partea profesorilor universitari:** Nicolae Filip, Gheorghe Popa, Iulius Popa, Maria Șleahțițchi, Eugen Plohotniuc, Ion Gagim, Gheorghe Neagu, Valentina Prițcan, Maria Pereteatcu, Valeriu Cabac, Nicolae Enciu, Andrei Balînski, Nina Socoliuc, Valeriu Capcelea, Gheorghe Damanciuc, Teodor Marșalčovski ș.a.

## Achizițiile și donațiile anii 2005 – 2010

1-4 / 2010

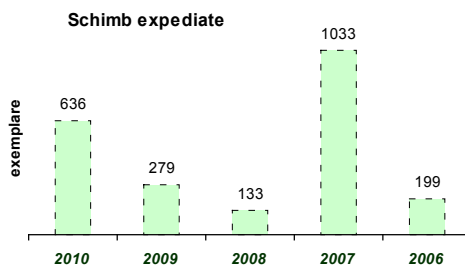
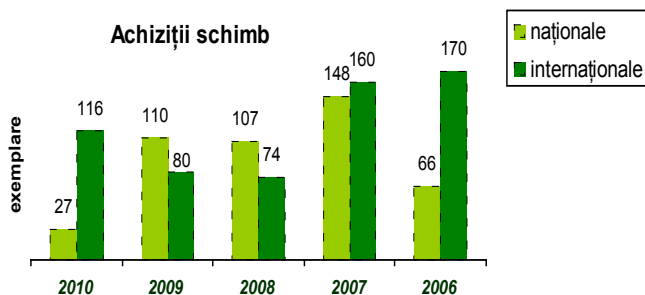
	Total	Achiziții	Donații
<b>2010</b>	9 867 ex. - 5 769 tit.	1 012 ex. - 665 tit.	8 855 ex. - 209 (abon.)
<b>2009</b>	10 967 ex. - 5 606 tit.	880 ex. - 308 (abon.)	10 087 ex. - 150 (abon.)
<b>2008</b>	14 105 ex. - 6 172 tit.	1 147 ex. - 306 (abon.)	12 958 ex. - 265 (abon.)
<b>2007</b>	14 020 ex. - 6 222 tit.	829 ex. - 332 (abon.)	1 391 ex. - 260 (abon.)
<b>2006</b>	15 044 ex. - 5 765 tit.	2 240 ex. - 379 (abon.)	12 774 ex. - 241 (abon.)
<b>2005</b>	13 087 ex. - 4 341 tit.	4 442 ex. - 328 (abon.)	8 645 ex. - 179 (abon.)

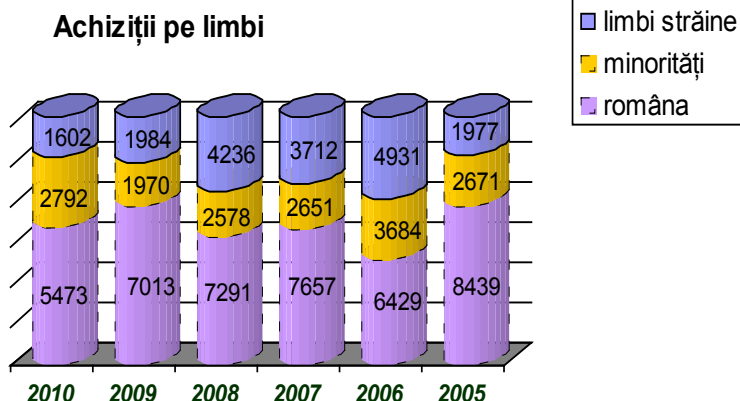
### Depozit legal

Depozitul legal (DL) constituie o sursă importantă de sporire a volumului de publicații existente în colecțiile Bibliotecii. Pe parcursul anilor 2005 - 2010, prin această sursă de completare, Biblioteca a acumulat 6 168 ex. de documente.

### Schimbul național și internațional de publicații

Serviciul Dezvoltarea Colecțiilor realizează schimbul de publicații cu partenerii din țară și de peste hotare. În această perioadă datorită relațiilor de parteneriat colecția a fost întregită cu 984 exemplare, expediate din fondul de schimb al Bibliotecii - 1 955 ex.





Bibliotecile au menirea de a achiziționa diferite categorii de documente pe care le conservă și le organizează pentru a satisface cerințele de informare și documentare ale utilizatorilor. Nici o bibliotecă nu poate însă achiziționa și stoca întreaga producție editorială.

Retragerea fizică a unor publicații (eliminarea lor din colecții) constituie **un proces intelectual complex de mare responsabilitate profesională**, care nu se face la voia întâmplării, ci conform planurilor de activitate, documentelor care reglementează activitatea procesului dat de lucru. În cadrul Bibliotecii, bazându-ne pe Instrucțiunea privind Evidența Colecțiilor de Bibliotecă (din 08.05.2003), executăm următorii pași:

- Eliminarea documentelor din colecția Bibliotecii. Harta – traseu;

Termenul „eliminare” referitor la restructurarea colecțiilor bibliotecii este echivalent cu termenul englezesc „weeding” și nu înseamnă doar casarea materialelor din Bibliotecă.

H. F. McGraw definește eliminarea ca: „*operațiunea de îndepărtare sau transferare din stoc a copiilor suplimentare, a materialelor scoase din uz, a cărților ce nu mai conțin materiale de actualitate*”. Multe din materialele retrase nu sînt distruse. Ele pot fi donate unor instituții sau altor biblioteci, pot fi chiar vîndute la un preț redus. Constituirea depozitelor pasive se bazează pe eliminarea din colecții a documentelor nesolicitate, a dubletelor sau ale altor categorii de documente în funcție de criteriile stabilite. Termenul „eliminare” înseamnă atît îndepărtarea definitivă a unor documente cît și restructurarea colecției prin constituirea depozitelor pasive la nivel secundar de acces. Eliminările documentelor din colecții sînt activități pe care foarte multe biblioteci le consideră utile, dar sînt totuși, foarte puține biblioteci care le fac. Ca activitatea de eliminare să fie eficientă, trebuie să fie gîndită ca o parte componentă a politicii de dezvoltare a colecțiilor de bibliotecă și să fie inclusă în Serviciul de dezvoltare a colecțiilor. Bibliotecile universitare sînt biblioteci care își constituie colecțiile în deplin acord cu programele de învățămînt. Modificările din programele de învățămînt se vor reflecta și în structura colecțiilor. Apariția unor noi facultăți este urmată de apariția în cadrul Bibliotecii a noi fonduri care să reflecte

domeniul nou de învățămînt. Închiderea unor specialități este urmată de eliminări din colecția bibliotecii. În unele cazuri, este vorba de eliminări urmate de transfer sau de constituirea de depozite pasive, dar nu de o eliminare totală.

Procesul de deselecție și eliminare a documentelor se realizează, de regulă, în colaborare cu cadrele didactice conform următoarelor criterii generale și specifice:

- gradul avansat de **uzura fizică**, determinat de o intensă circulație, de neglijență în mînuire sau depozitare, de tipul hîrtiei pe care sunt tipărite documentele (hîrtie fragilă, acidă), de alte situații critice (incendii, inundații, etc.);
- gradul de **actualitate - uzura morală** al informației cultural-științifice și utilitare, determinat de primirea moral-intelectuală a conținutului;
- gradul de **circulație / cerere**, determinat de numărul mediu/optim de solicitări/ utilizări ale beneficiarilor într-o unitate de timp.

În cazul ultimelor două criterii, selecția este ceva mai dificilă, aici rolul profesionalismului bibliotecarului fiind hotărîtor. Intervenția lui trebuie să fie sigură, prudentă, critică, intuitivă, echilibrată, independentă și să se bazeze pe o solidă și multilaterală cultură generală și profesională.

Din cele trei criterii generale de eliminare, se desprind și **criterii specifice**: schimbări în domeniul studiat; dubletele; limba; lipsa de valoare în literatura de specialitate; existența în bibliotecă a unor lucrări mai valoroase în același domeniu; durata perioadei între un împrumut și altul; nu mai corespund programelor de învățămînt.;

**În hotărîrea finală se ține seama și de:** prestigiul autorului; valoarea culturală recunoscută în timp; actualitatea subiectului; anul editării; gradul de interes în actualitate și cel previzionat; conținutul lucrării și relevanța pentru instituție.

În continuare vom relata despre modul de eliminare a documentelor din colecția Bibliotecii Științifice, în anii 2005 – 2010.

Revizuirea colecțiilor expuse spre eliminare se organizează și se coordonează de către colaboratorii serviciilor Dezvoltarea Colecțiilor și Organizarea / Conservarea Colecțiilor, împreună cu specialiștii din domeniu de la catedre. Cadrele didactice (șefii de catedră) ale Universității studiază publicațiile propuse spre eliminare și pe fiecare titlu de carte indică motivul scoaterii din circuit a publicațiilor, cantitatea de documente rămase, ce pot fi lăsate în Bibliotecă și semnătura Dumnealor. Exemple: documentul propus pentru casare, Спиркин А. Г. Базеле философии, anul de ediție 1989, deținem în fond 506 exemplare, șeful de catedră a semnat, „uzură morală și cantități”, de lăsat 100 exemplare, 07.09.06, N. Enciu; Фриш С. Е. Курс де физикэ женералэ, 1958, *deteriorată fizic*, 12.12.07, V. Cheptea, etc.

Membrii comisiei sînt cadrele didactice, inclusiv șefii de catedre, deținătorii de colecții, șeful serviciului Organizarea Conservarea Colecțiilor, managerii Bibliotecii. În baza constatărilor de eliminare a publicațiilor se întocmește un proces-verbal care menționează: motivele eliminării, cantitatea și valoarea exemplarelor, membrii comisiei. Procesul-verbal este aprobat de către Rectorului Universității.

**Motivația principală** pentru care se apelează la eliminarea unor documente din colecțiile Bibliotecii este determinată de uzura morală și fizică.

**Actualizarea și circulația sporită a colecției** se obține și prin deselecția și eliminarea cantităților superflue.

În anii 2005 – 2010 din colecții au fost casate 97 957 volume în valoare de 26 566 lei 16 bani.

## Casarea documentelor: 2005 - 2010<sup>®</sup>

Anul	Total eliminate	Valoarea	Uzură fizică și morală	Pierdute de utilizatori
<b>2005</b>	28 820	36 873,89	28 407	413
<b>2006</b>	20 259	33 147,30	19 271	988
<b>2007</b>	20 611	37 143,53	20 167	444
<b>2008</b>	8 916	16 734,06	8 375	541
<b>2009</b>	15 748	30 601,57	15 146	602
<b>2010</b>	3 603	9 832,10	3 359	244
<b>Total</b>	<b>97 957</b>	<b>164 332,45</b>	<b>94 725</b>	<b>3 232</b>

Modalitățile de dezvoltare a colecțiilor sînt multiple. **Deselecția este o activitate care contribuie la stabilirea unui climat adecvat al colecției** (întinerirea stocului). Explozia informațională, apariția noilor tehnologii, metodelor și disciplinelor de studiu nu permit bibliotecii o atitudine inamovibilă și conservatoare. În urma verificărilor integrității colecțiilor uzuale, pentru creșterea valorii colecțiilor, s-a realizat procesul de deselecție a documentelor depășite științific în vederea localizării lor în depozitul principal. În acești ani, în baza procesului de verificare, s-au transferat în depozitul principal 820 779 de volume.

## Procesul de Verificare și de localizare a documentelor în anii 2005 – 2010

anul	Colecții verificate	Total verificate documente	Transferat în depozitul principal
<b>2005</b>	Sălile de lectură Serviciul Documentare Informare Bibliografică Colecția de carte rară	95 200 10%	31 139
<b>2006</b>	Serviciul Asistență bibliografică și Documentară Fondul de schimb Bibliotecile de catedră	98 230 9%	33 308
<b>2007</b>	Mediateca Sălile de lectură ( sala nr3, în baza catalogului topografic) Colecția de schimb Colecția tezelor de licență și masterat Fondul pasiv Colecția de referințe	191 272 19%	8 200

<b>2008</b>	Sălile de lectură nr1; nr2; Nr3 Sala de lectură nr4 în baza catalogului topografic	65 192 7 %	18 757
<b>2009</b>	Fondul de carte rară Oficiul Documente Muzicale Serviciul Studii și cercetări. Asistență de specialitate Sălile de lectură (sala nr1, în baza catalogului topografic)	163 824 16%	9 650
<b>2010</b>	Serviciul referințe bibliografice Oficiul Literatură în Limbi Străine, sala de împrumut nr4 Salile de lectură (sala nr2 în baza catalogului topografic)	208 061 20 %	3 500
<b>Total</b>		<b>820 779</b>	<b>104 354</b>

Activitatea de eliminare include și **cooperarea între biblioteci**. Ceea ce este considerat un surplus neutilizat de către o bibliotecă poate fi considerat de altă bibliotecă util, dorit de inclus în colecții. Cooperarea între biblioteci poate facilita transferurile de publicații, donații. La acest capitol biblioteca a transferat publicații în anii:

- 2007 – 340 documente Universității din Cahul
- 2009 – 74 documente Institutului Lingvistic din Moscova
- 2010 – un alt transfer de 230 documente la Institutul Lingvistic din Moscova.

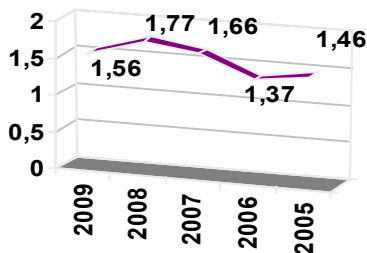
În anul 2005, în baza obiectivului de **restructurare a colecțiilor**, în cadrul Bibliotecii s-a instituit un nou serviciu - Referințe Bibliografice. Colecția de documente s-a format prin transferuri în acest serviciu: s-au transferat din serviciul Documentare Informare Bibliografică 2 638 documente, din alte servicii 345 documente.

**Actualizarea colecțiilor** este menținută prin operațiuni de îndepărtare a documentelor suplimentare, a documentelor nesolicitate. În acești ani, în fondul pasiv al Bibliotecii sau transferat din colecțiile uzuale peste 3 000 documente, altele - din colecția Documente didactice/metodice.

Performanțele bibliotecii sînt prezentate prin indicatorii de performanță. În tabelul de mai jos este redată circulația colecției de documente în anii 2005 – 2009, care ne demonstrează gradul de solicitare a documentelor observăm o creștere a circulației fondului în anul 2008 – 1,77 %, cînd după ani buni de eliminări fondul a devenit mai împrăștiat.

# Confluente Bibliologice

## Circulația colecției BȘU 2005-2009



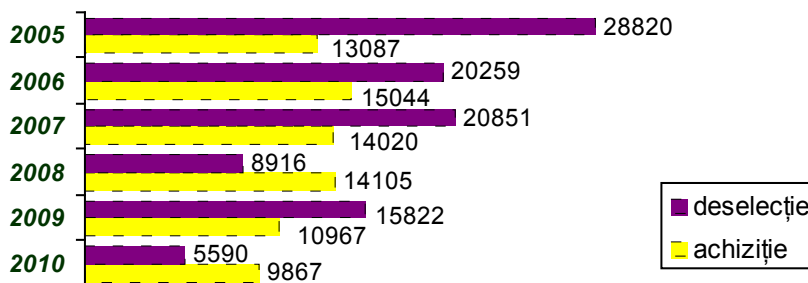
	2009	2008	2007	2006	2005
■	1,56	1,77	1,66	1,37	1,46

Pentru a obține o imagine completă a **restructurării colecției Bibliotecii în anii 2005 – 2009**, vom prezenta și rata de înprospătare a colecției. Datele din Tabelul nr. 4 ne arată că cea mai bună rată de înprospătare a colecției a fost în anul 2007, în acest an în colecție au fost achiziționate 14 354 documente și au fost eliminate 20 951.

## Rata de înprospătare a colecției BȘU : 2005 – 2009

Anul	2005	2006	2007	2008	2009
Rata de înnoire a colecției, ani	74 ani	67 ani	58 ani	59 ani	82 ani

**La 01.10.2010 Colecția totală deține 1 012 555 documente în 271 410 de titluri.** Creșterea numărului de documente, datorată exploziei informaționale, impune restructurarea permanentă a colecției. În figura 4, se prezintă situația restructurării colecției de documente, în perioada anilor 2005 – 2010. Dezvoltarea colecției trebuie să se facă în concordanță cu cerințele de informare și documentare ale utilizatorilor, trebuie să vizeze actualitatea, universalitatea, diversitatea, specializarea, modernizarea informațională și continuitatea colecțiilor, care reprezintă, de fapt, tezaurul Bibliotecii Științifice.





## Concluzii:

- Biblioteca Științifică este un laborator de muncă intelectuală în care sînt asigurate accesul la diverse surse de informare în format tradițional și electronic.
- Operațiunile de achiziții și eliminare a documentelor pledează pentru restructurarea colecțiilor. Putem spune că este mai ușor să aduni cărțile decît să faci selecția pentru a le elimina.
- Biblioteca joacă rolul cel mai important în oferirea accesului la informația științifică. Documentele pe care le deține vor fi necesare tuturor categoriilor de utilizatori: studenți, masteranzi, doctoranzi, profesori, cercetători științifici.
- Una din misiunile principale ale Bibliotecii este de a conserva documentele, pentru ca astfel patrimoniul să fie transmis intact generațiilor viitoare. La noi s-au păstrat cîte un exemplar din toate documentele eliminate.
- Este foarte important că în prezent calitatea și eficiența colecțiilor noastre este apreciată nu de mărime, ci de varietatea informațiilor actuale/utile conținute și gradul de circulație/solicitare a colecțiilor.

## Referințe bibliografice:

1. **Agache, Catinca.** Biblioteconomie – valori tradiționale și moderne. Iași : Ed. Vasiliana 98, 2007. 236 p. ISBN 978-973-113-057-6.
2. **Alexa, Ioan P.** Selecția și eliminarea publicațiilor inutile din fondurile uzuale ale bibliotecilor publice. In: *Biblioteca*, 1997, nr.7, p. 2000-2002.
3. **Bertrand, Calenge.** Politicile de achiziție. Constituirea unei colecții într-o bibliotecă. București: Ed. Biblioteca Bucureștilor, 1999. 399 p. ISBN 973-98918-1-0.
4. **Biblioteca Științifică a Universității de Stat „Alec Russo” din Bălți** : Raport de activitate 1990-2009. Univ. de Stat “A. Russo”, Bibl. Șt., Centrul Managerial. Bălți, 1990-2009.
5. **Evidența colecțiilor de Bibliotecă** : Instrucțiune nr. 152 din 08. 05. 2003. Consiliul Biblioteconomic Național 12.11.2003.
6. **Marinescu, Nicoleta.** Biblioteconomie în întrebări și răspunsuri. Iași : Ed. PIM, 2009. 352 p. ISBN 978-606-520-600-7.
7. **Regneală, Mircea.** Dicționar explicativ de biblioteconomie și știința informării : în 2 vol. București : Ed. FABR, 2001. Vol. 1: A-L. 409 p. ISBN 973-85555-1-5
8. **Richter, Brigitte.** Ghid de biblioteconomie. Ch. : Ed. ARC, 1997. 318 p. ISBN 9975-61-024-2