

**UNIVERSITATEA DE STAT „ALECU RUSSO”**  
**CATEDRA DE ȘTIINȚE SOCIOUMANE ȘI ASISTENȚĂ SOCIALĂ**

**Teo-Teodor MARȘALCOVSCHI**

# **CULTURA ȘI CIVILIZAȚIA UNIVERSALĂ**

**PROIECT DIDACTIC UNIVERSITAR**



**BĂLȚI – 2015**

Discutat în ședința Catedrei de  
științe socioumane și asistență socială  
din 31. 03. 2015  
Proces verbal nr. 3

Aprobat la ședința  
Consiliului Facultății Drept și Științe Sociale  
din 01. 04. 2015  
Proces verbal nr. 7

Reprezintă o elaborare didactică universitară care prevede evoluția **culturii și civilizația universală de la origini până în zilele noastre**. Include temele prelegerilor, seminarilor, noțiunile de referință și bibliografia selectivă. Structura este construită în așa fel, încât e posibilă promovarea autonomă a problemelor ce țin numai de Europa , sau de numărul de ore conformat cu indicațiile Planului de învățământ și intereselor concrete de pregătire a specialiștilor. Proiectul este înzestrat cu mostre variate atractive din punct de vedere estetic.

*Prelegerea nr.1*

## **PRELIMINARII**

- *Introducere*
- *Mediul social*
- *Procesul de creație*
- *Curente artistice*

*Noțiuni:* cultură, artă, civilizație; formă, volum, plan, cerc cromatic; spațiul și perspectiva; artă frumoasă, aplicată și populară; trei accepțiuni ale culturii: obiectivă, instituțională, personală; erotica în creație; stil artistic.



*Cultura*<sup>1</sup> și *arta*<sup>2</sup> raportate la *civilizație*<sup>3</sup> sunt domenii strâns înrudite. Din această cauză nu există definiții absolute, mai cu seamă a noțiunilor de „cultură” și „civilizație”.

În ce privește noțiunea de *cultură* se par destul de utile trei accepțiuni după Dimitrie Gusti: *cultura obiectivă* (sistem de bunuri ale unei epoci, o creație performantă, o invenție genială, un cult religios cu latura lui atașată la valoare etc.); *cultura instituțională* (o organizare statală, un edificiu, obiceiuri, tradiții etc.) și *cultura personală* (comportament, atitudine, morală, , aport etc.).

---

<sup>1</sup> Din fr. *culture*, lat. *cultura*

<sup>2</sup> Din lat. *ars*=îndemânare

<sup>3</sup> Din fr. *civilisation*

Există și alte calificări de arte: *frumoase* (pictură, sculptură și arhitectură); *aplicate* (meșteșuguri, reclamă) și *populară* (folclorul, dansul, cântece, obiceiuri).

Dacă artele frumoase și aplicate apar ca îmbinare absolută dintre experiență și rezultat a unui stil sofisticat, apoi cea populară redă un produs spiritual necizelat, dar care respectă canonic tradiții naturale înnăscute corelate de cele mai multe ori excepțional cu modalitățile vieții rurale. Arta populară poartă un caracter conservat, regional și rustic. Inspirația de aici provine de la felul activității, senzațiile și emoțiile complexe și încetinite, de la un naturalism rafinat, calm, domol produs artificial prin simboluri bine cizelate cum ar fi intonația textului, gestul, sunetele ritmice, producerea sunetelor, melosul mono/polifonic etc..

În plan general artele pot fi divizate în două tipuri – *formale* și *informale*. Artele formale modelează viziuni bazate pe planificare intelectuală și rațională. Informale, sau expresive au la temelie emoțiile actului de creație. În ambele cazuri ponderea cade pe obiectivele de tip *personal, social și utilitar*.

Se observă cu certitudine că artele și în genere cultura include mai multe elemente cumulative și diversificate produse de ingeniozitatea umană raportată la societatea curentă trecute prin filtrul rațiunii, senzației, experienței și talentului. Este o condiție a producerii valorilor spirituale.

În centrul creației se află, fără îndoială, capacitatea oamenilor de a depista forma, volumul, linia, culoarea, sunetul, ritmul. Culoarea, spre exemplu, are proprietatea de a efectua relații opționale raportate la optică, plan și perspectivă (a) și de a pune în mișcare caracterele bazice ale culorilor – tenta/ademenirea, saturația și luminozitatea (b), suma cărora reproduce artistic o idee. La fel acționează un actor, muzicant, balerin ș.a.m.d., care nuanțează fie textul, sunetul, sau plastica. Sculptorul pune în acțiune volumul care, și acesta, reflectă aceeași stare de accent pe competență și emoții.



*Cercul cromatic.*

Toate formulările fac parte din tentativa de a totaliza experiența acumulată și preciza noțiunile care stau la baza domeniului. De fiecare dată trebuie să avem în vedere că arta și cultura țin nu atât de realitatea obiectivă, cât de reacția omului la tot ce ne înconjoară. De aici reiese clar că valoarea artistică se sprijină pe trei factori intermediari: *contactul omului cu natura, omului cu om și omului cu valoarea*.

Produsul artistic de orice grad (profesional, sau popular) rezidă în capacitatea omului de a observa și produce valori. Însă, ceea ce este inclus în noțiunile de arte frumoase și aplicate obligă îmbinare dintre experiență și rezultat, pe când cultura populară reprezintă un produs „de la sine”, fără pregătire specială și reflectă o emoție rustică, inocentă, necizelată, liniară etc.. În cel de-al doilea caz putem vorbi de conservare, izolare regională, amplasament rural.

Emil Cioran când accentua că „majoritatea oamenilor nu au destin, ...asupra lor nu plutește o mare fatalitate; în ei nu se adâncesc obsesiuni grele și inexorabile”. Fiind cel mai mare nihilist european, filozoful insista că „a avea destin, înseamnă a avea frică de timp”. Cultura, arta deschid orizonturi de a ieși din acest cerc vicios, cu atât mai mult, că un specialist cu studii universitare este înzestrat cu o gândire rațională accentuată.

Sub aspect istoric există cinci perioade ale artei: *primitivă, antică (orientală „irațională” și greco-romană „rațională”)*, *medie, modernă și contemporană*. În interiorul fiecărei perioade funcționează mai multe curente/stiluri artistice aflați în corelații cu mediul geografic, tradiția, gustul estetic, experiența acumulată etc.. Acestea suportă pecetea națională, regională și universală.

Treptat ne infiltrăm în vastul spațiu intitulat *civilizație*. În opinia unui om cult această noțiune include o totalitate de valori produse într-o epocă, zonă geografică, sau de un popor. Din acest punct de vedere avem tot dreptul să vorbim de un tip *primitiv* al culturii, dar mai puțin de *civilizație*.

Urmează *civilizația indo-europeană* de o dimensiune vastă, care reflectă o simbioză euro-asiatică. Ca structură este complexă, însă „matrița” ei bazică constituie fonemul *ma*, a da viață. Instituirea acestei civilizații semnifică un caz unic de corelații euroasiatic - dintre „rațional” și „irațional”.

Valorilor orientale au influențat asupra culturii și artei clasice antice. Alt fel nu s-ar fi întâmplat pentru că Grecia și Roma erau situate extrem de comod la intersecția dintre Orient și Europa. Contactele neîntrerupte au finalizat cu preluarea valorilor orientale și „raționalizarea” lor. Alt fel zis, grecii antici au avut onoarea să injecteze în împrumuturile „naive” cercetarea. Cealaltă componentă a culturii și artei clasice antice, Roma s-a alimentat cu produsele grecești, dar și mai orgolios cu cele din Orient, obține noi realizări, pe care le propulsează spre restul popoarelor europene, nordul african și Asiei Anterioare.

Conexiunile acestea polivalente și pline de sens vital au fost urmate de *cultura bizantină, stilul franc, arta romanică* și mai rezervat de *gotică*. *Renașterea* reprezintă un fenomen de excepție în ce privește revigorarea creativă a limitelor repurtate de *civilizația greco-romană antică*.

Stilul *baroc* cu tendința sa expresă spre monumentalism și libertatea bizară a formei poate fi considerat un succes pur european, dar nu fără corelația dintre produsele valorice anterioare, autohtone și barbare. Se pare mai european curentul artistic *clasicist* și aliatul său natural *sentimentalismul*. Din acest moment se desprinde *romantismul* și *realismul* naturalist.

Mișcările trepidante din secolul al XIX-lea în sfera producției bunurilor materiale, știință și tehnică au sensibilizat idei revoluționare în domeniul culturii și artelor. Ideea edililor al sentimentalismului și romantismului de a utiliza factori intermediari în arte (lacrimogeni, deplasări spațiale etc.) duc spre *impresionism, neoimpresionism* și *postimpresionism*. Sporirea vitezelor condiționează apariția

stilului modern, simbolismului și a curentelor moderniste: *jobism, expresionism, cubism, futurism, suprarealism, abstracționism* ș.a.

Accelerația societăților umane și perfecționarea gradului de dezvoltare a civilizației sec. al XX-lea partajează o mulțime de direcții în dezvoltarea culturii și artei: *pop-art, op-art, absurdul/antiarta, modern, postmodern* ș.a.

Orice stil, curent, direcție artistică reprezintă o tentativă a oamenilor de artă să modeleze viața cotidiană într-un fel mai neobișnuit și eficient prin utilizarea liniilor, formelor, culorilor, sunetelor, volumului, dansului etc. concordate cu o anumită ordine logică, noțiunile de frumos, armonie și adevăr. Orice artă are proprietate sublimă de a provoca și exprima sentimente și emoții profunde, dar cu o singură condiție ca consumatorul să fie capabil la recepție. În rest arta poate fi apreciată doar în timp.

Cultura și arta cu precădere vizuală profită de un limbaj propriu trecut prin trei tipuri: *reprezentativă* (redă optici tangibile cum ar fi romantismul lui Shakespeare, romantismul din prima jum. a sec. al XIX-lea și romantismul lui Ibsen, spre exemplu), *abstractizantă* (o creație trecută prin interiorul artistului) și *nonreprezentativă* (când situațiile sunt redată prin obiecte concrete – figuri, forme, culori, volum etc.).

Varietățile artistice sunt o condiție obligatorie în perspectiva satisfacerii gusturilor estetice ale populației și ca necesitate de a condiționa dezvoltarea pe orizontală și verticală a genurilor de arta. În așa fel, creația insistă asupra respectării principiilor de libertate. În genere, produsul valoric reflectă prin sine libertate și eliberare. Cu toate la aceasta regimurile de dictatură tind să suspecteze activitatea artistică. Astfel, nazismul a lichidat cu desăvârșire curentul expresionist, iar comunismul bolșevic suspecta cultura și arta simbolistă, absurdului, înlocuindu-le cu „arta realistă sovietică”.

Orice creație artistică, profesională, sau populară care exprimă un tip anume de cultură, are *formă* și *conținut*. De fiecare dată forma include toate elementele vizuale și modul de utilizare ale acestora, iar conținutul exprimă o formă trecută prin intelectul și emoția artistului. De aici provine calitatea produsului valoric, logica și armonia creației. Însă dacă forma este mai deschisă către consumator din cauza că ea provoacă emoții aproape imediate, apoi conținutul este mai sofisticat și acumulează o serie de taine. Conturul formei reprezintă din punct de vedere tehnic un punct deplasat în spațiu, care în esență sugerează mișcarea. Punctul și respectiv linia curge fluid, sau întrerupt (staccato). Din tot ansamblul cele mai active sunt liniile verticale și diagonale, iar cea orizontală exprimă o stare de repaus. Atunci când pictorul recurge la linii undulate apare iluzia de mișcare, iar în cazul hașurile încrucișate prezintă umbra și lumina.

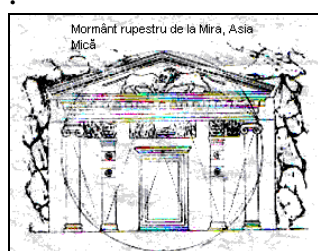
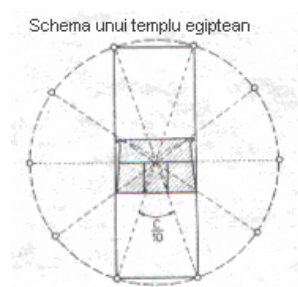
Odată ce liniile funcționează bidimensional apare forma plană a spațiului cu două nuanțe: *pozitive* și *negative*. Obiectele așezate vizual formează planul pozitiv, iar fundalul reprezintă forma negativă. Raportul dintre cele două forme constituie *silueta finală*.

Din practică se observă că majoritatea oamenilor sunt ocupați mai mult de formele vizuale decât de fundal. Spre exemple, atenției ni se propune două figuri – albă și neagră. În așa caz atragem atenție figurii negre, iar cea albă, care se asociază mai mult cu spațiul general, de obicei alb și el, rămâne fără atenție ridicată cu toate că ea reprezintă o formă vizuală, iar negrul – fundalul.

În creația artistică de orice tip există două forme – *orgaNike* și *geometrice*. Formele orgaNike exprimă fluiditatea și implică mișcarea specifică a lumii reale, iar formele geometrice indică la percepere ordonată, rațională.

*Masa* și *volumul* sunt alte mărimi ale culturii și artei. Masa este un bloc solid de formă *tridimensională* (lățimea, lungimea și adâncimea), sau o iluzie a acestui bloc creată pe suprafețe *bidimensionale* (lungimea și lățimea). Volumul poate descrie spațiul limitat de interiorul unei catedrale, precum și forma ei exterioară. Masa și volumul se folosesc alternativ. Astfel, volumul poate fi definit drept pozitiv când se aplică la un obiect solid, iar negativ în cazul unui obiect gol pe dinăuntru.

Următoarea dimensiune a culturii și artei ține de *spațiu*. Acesta presupune o zonă de orchestrare a formelor și culorilor în sens real, sau iluzoric cum e în pictură, sculptură și arhitectură. Muzica este nonspațială. Dansul, teatrul și filmul fac parte din spațiu și timp.



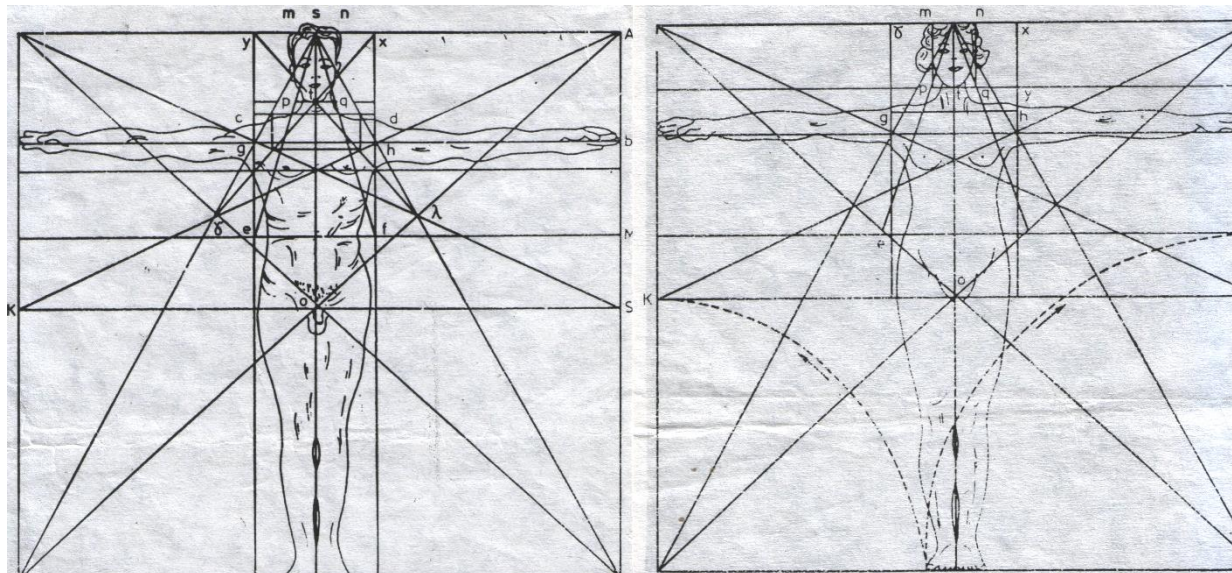
Formele de artă tridimensionale de tipul arhitecturii și sculpturii *ronde-bosse*, adică privite în jur, din diferite poziții și unghiuri, presupun manipularea unui material solid completat de goluri și concavități. Aici este utilizat un spațiu real. Arta bidimensională (desenul, pictura) poate reprezenta spațiul tridimensional numai prin iluzie.

În arta contemporană poziția obiectelor în spațiu este tot mai sofisticată pentru că raporturile figură-fundal se modifică. Aici sunt utilizate mai multe metode care



remarcă perspectiva, plasarea pe verticală, suprapunerea parțială, reducerea dimensiunilor, combinarea elementelor etc..

Proporțiile armonice ale coprului uman: două dreptunghiuri orizontale suprapuse și secțiuni de aur



Încă un element al culturii și artei ține de *sexualitatea* procesului de creație. În conceptul rustic și conservat această componentă este privită indecent. Realitatea însă e cu totul alta. Tema dragostei, devotamentului, sincerității, relațiile între cele două sexe etc. formează piatra de temelie a oricărei opere artistice. Alt fel zis, sexualitatea reprezintă o esență a procesului de creație și necesită atenție aparte.

**Minimum bibliografic:**

- Istoria și filozofia culturii, Chișinău, 1998, p.10-29;  
 Xavier Barral i Alter, Istoria artei, București, 2002, p.5-34;  
 Arthur F.Jones, Introducere în artă, București, p.11-119  
 Очерки истории искусства, Москва, 1987, с. 6 – 9

*Prelegerea nr.2*

**CULTURI PRIMITIVE UMANE**

*- caracteristica societății primitive*

- munca și creații artistice
- matriarhatul, patriarhatul și criza formațiunii

*Noțiuni:* societate primitivă, antropogeneză, cultură sincretă, turmă umană primitivă, gîntă, matriarhat, patriarhat, tabu, gesticulație, grai, animism, toteism, grotă, artă rupestră/parietală, magie, bumerang, ritual, credință, cultura megalitică.

Cultura și arta aparțin unei activități speciale a activității omului. Primele experimente de acest fel încep odată cu *activitatea productivă* ale oamenilor primitivi. Specialiștii au descoperit primele simptome ale creației artistice umane, care sub aspect cronologic au o vîrstă de câteva zeci de mii de ani. Facem referință la inscripțiile *parietale (rupestre)*, figurile confecționate din piatră și os, picturile rupestre din grote, peșteri, caverne, ornamentele executate pe fragmente de corn, sau piatră etc..

Studierea acestor opere străvechi arată calitatea oamenilor primitivi de a exprima artistic mediul ambiant subaltern activității lor productive. Cel mai frecvent se redau expresiv fie în pictură, iar în cazuri mai performante, figurile animalelor de vînat – cerbi, bizoni, cai sălbatici, mamuți. Astfel, dobîndirea bunurilor materiale și producerea valorilor spirituale formau un întreg și formulau un caracter *sincretic*.

Arsenalul activității indivizilor primitivi în mod implicit presupunea confecționarea elementară a uneltelor de muncă din piatră, lemn și os. Dintre acestea cele mai solicitate erau piatra obișnuită și bățul, apoi urmează selectarea anume ale acestora, șlefuirea și ornamentarea lor. În finală, oamenii au deprins să-și producă inventar de vînat, pescuit, extragere a rădăcinilor comestibile și dezbatere a fructelor mustoase. Experimental s-a dovedit, spre exemplu, că pentru a produce o piesă din cremene omul primitiv efectua cca 20-30 lovituri precise, pe cînd astăzi se obține același rezultat cu aproximativ 90 de lovituri. Inventarul produs reprezenta nu numai o unealtă primitivă, dar și un obiect de artă performantă ale strămoșilor noștri îndepărtați.

Dacă am raporta calitatea artistică ale obiectelor produse de atunci cu succesele omului contemporan, atunci, probabil, s-ar fi constatat că antropoizii ca intensitatea ne-au depășit cu cel puțin de trei ori. Este o dovadă că omul în situații excepționale este capabil să-și mobilizeze eforturile sale fizice, psihice și creative pînă la careva limite exorbitante. Ca esență se are în vedere o necesitate de eliberare, sau, după Fridrich Schiller, „o vocație violentă de eliberare în sens fizic și moral”. Fenomenul dat a provocat omul primitiv nu numai să producă valori adecvate timpului, dar și să le perfecționeze continuu. De aceea privity în evoluție ele admiră și pun o serie de întrebări legate de capacitatea oamenilor străvechi.

Asupra creației presa încontinuu fatal balanțele climaterice. Savanții au stabilit patru mari glaciații: *gunz* (acum 590 - 550 mii de ani), *mindal* (470 - 435 mii de ani), *riss* (230 - 187 mii de ani) și *würm* (70 de mii - 10 250, , sau 120 – 25 mii

de ani). Fiecare epocă a produs modificări esențiale în structura florei și faunei și, respectiv în viața oamenilor. Însă cel mai important este că oamenii au găsit modalități eficiente de supraviețuire.






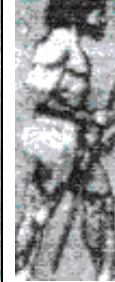
Pentru a concepe evoluția speciei umane și caracterul activității materiale și spirituale este necesar să precizăm tipurile de antropogeni. A fost definit că tipul *cro magnon* s-a aflat la baza genezei rasei albe, tipul *chancelade* – a rasei galbene și *grinaldi* – a rasei afro-negroide.

În funcție de balanțele climaterice, experiența vitală a omului străvechi, vârsta și tipul indivizilor antropoizi pot fi stabiliți următorii parametri:

*Patru glaciații europene: gunz* (590-550 mii de ani acum), *mindal* (470-435 mii de ani), *riss* (230-187 mii de ani) și *würn* (70-10 250, , sau 120-25 mii de ani).

*Indivizii antropoizi și geneza raselor: cro-magnon* → rasa albă, *chancelade* → rasa galbenă și *grinaldi* → rasa afro-negroidă.

### PARAMETRII INDIVIZILOR ANTROPOGENI

Parametrii	A n t r o p o i z i i						
	Dio-pitec	Austra-lopitec	Homo habilis	Homo erectus	Homo neander-tal	Homo cromanion	Homo sapiens
Vârsta (ani)		Sub 2,6 mln	2,6 mln	1,3-0,3 mln	300-40 mii	40 – 12 mii	
Înălțimea (cm)		130	130	160	170	180	În limitele omului contemporan
V. creier. (cm <sup>3</sup> )		530	1100	1200	1600	1800	Peste 1850
Tipul	Prehominin	Prehominin	Euhominin	Euhominin	Euhomin	Euhomin	Hominin
							

După antropogenii *diopitec* și *australopitec*, care duceau un mod de viață asemănător cu lumea animală cel mai durabil în timp a fost *homo habilis*. Acesta a trăit în epoca *paleolitică timpurie (inferioară)* (până acum 100 mii de ani). Însă a mai fost necesar de timp îndelungat pentru ca acest tip să-și perfecteze corpul și psihicul în perioada *paleoliticului mijlociu*, sau *mezoliticului* (100 mii – 40 mii de ani). În epoca *paleoliticului târziu*, sau *superior* (40, sau 42 mii – 12 mii) se ating limitele *homo-sapiensului*, sau a *omului contemporan*, care în concurență cu *neandertalul*, iar într-un fel și cu *homo cromanion*, obține supremație totală. Complexitatea

activității gospodărești și creative ale oamenilor prevedea „fabricarea” obiectelor de preț – bijuterii, amulete, brățari și altor podoabe.

Confruntările severe cu mediul natural au pus baze pentru obiceiuri, rituale, dansuri, reprezentații dramatice, tatuaj etc. care precedau vânatului și altor ocupații zilnice ale colectivelor de oameni. Totalitatea creației este o finală reușită a unei conștiințe aflate în curs de evoluție. Astfel, progresează întregul complex al civilizației umane.

*Etapele societății primitive:*

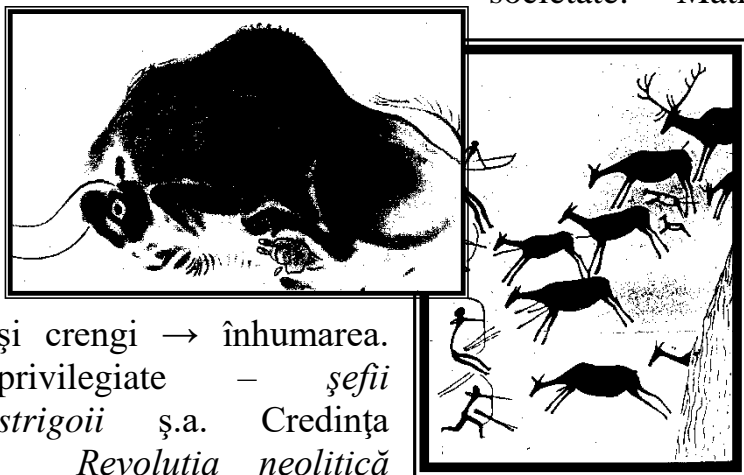
- după gradul de dezvoltare a relațiilor sociale: **turma primitivă, ginta mamei** (*matriarhatul*) și **ginta tatei** (*patriarhatul*),

- după criteriul valorilor materiale produse: **paleolitul** (*timpuriu*, sau *inferior* – de la separarea de lumea animalelor – 100 mii de ani acum, sunt fondatorii modului de producție primitiv; *mijlociu*, sau *mezolit* – 100 – 40 mii de ani și târziu, sau superior – 40 – 12 mii, alte surse: 42 – 12 mii de ani), **neolitul** (sf. mil. VI – mil.V î.e.n.) care remarcă o *trecere de la cules la o economie productivă agricolă și animalieră* și **eneoliticul** (mil.V – III î.e.n.) în care se trece la *fabricarea uneltelor din metal*, iar la baza societății se afla *obștea teritorială*.

*Dobândirea și producerea focului* – contribuții esențiale în viața oamenilor primitivi. Culesul fructelor, pomișoarelor și rădăcinilor comestibile. Vânatul animalelor mici și mari – sursă importantă alimentară.

Oamenii practicau **două tipuri de vânătoare**: *individual* (crustacee, melci, șerpi, șoareci, păsări, la care se mai adăuga pescuitul etc.) și *colectiv* (rinocieri, cerbi, mamuți, urși, bizoni, cornute mici, antilope, cai, măgari etc.).

*Pondere colectivului primitiv uman.* Atractivitatea funcției femeii în societate. *Matriarhatul.* Locul destinat pentru bărbați.



și crengi → înhumarea.  
privilegiate – șefii  
*strigoii* ș.a. Credința  
*Revoluția neolitică*

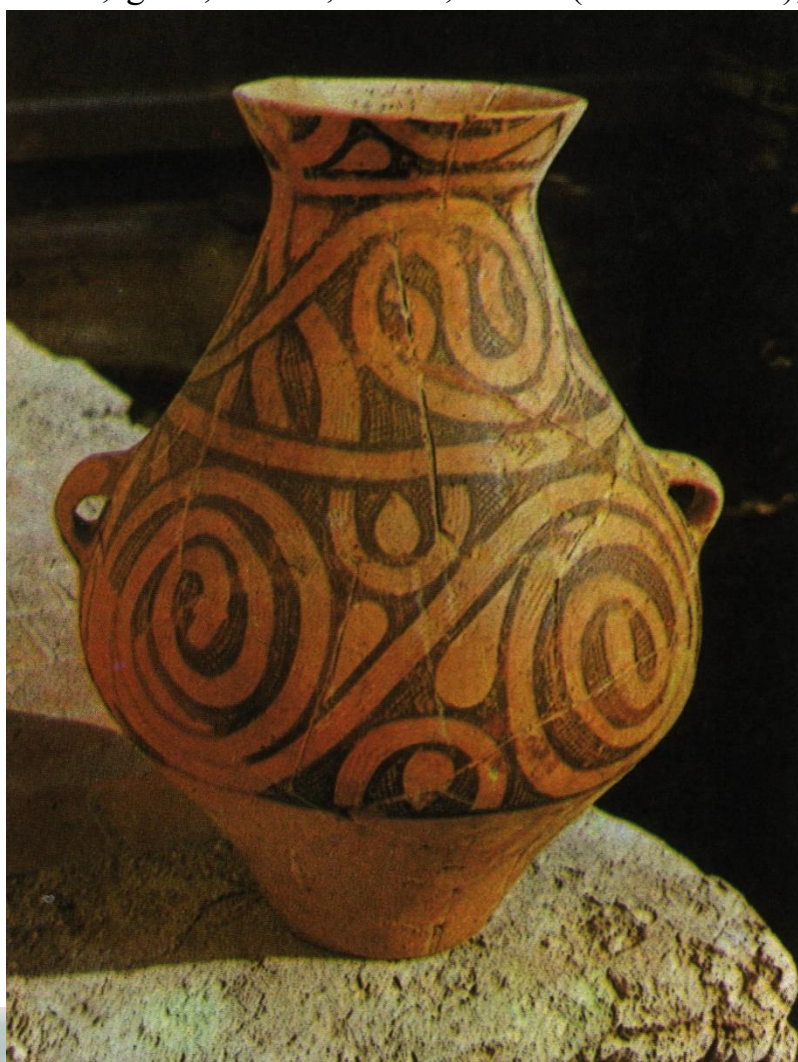
*Gândirea și graiul:*  
**comunicarea cinematică** →  
**comunicarea verbală** =  
**gândirea abstractă.**

*Inhumarea:* sub cer liber  
→ acoperit cu lespezi de piatră  
Cultul morților. Înhumări  
*triburilor, magii, tămăduitorii,*  
*animistă.*

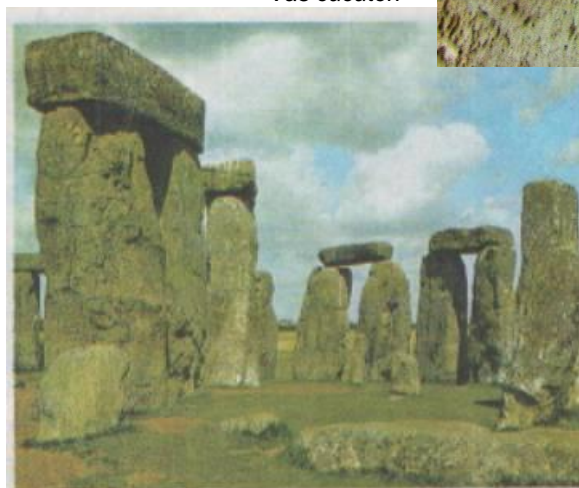
(mil.VIII-III î.e.n.: abandonarea vânatului primitiv și culesului și trecerea la agricultură și creșterea animalelor, sau la economia productivă. Evoluția modului de viață nomad/seminomad spre mod de viață sedentară. Apariția satelor și a obștilor teritoriale.

*Domesticirea animalelor*: căinele (mil.VIII î.e.n.); vitele cornute mici, păsările, bivolul, lama, porcul (mil.VII î.e.n.); pisicile (mil.IV î.e.n.); calul (mil.III î.e.n.). *Cultivarea plantelor*: orezul, grâul, ovăsul, secara, meiul (mil.VII î.e.n.); porumbul (în jurul anului 4000 î.e.n., dar mai sigur prin 2500 î.e.n.); bobul, fasolei, bumbacului, cartofului, dovliceiului, curmalelor, măslinelor, strugurilor, smochinei, prunului, părului, mălaiului, cireșului, persicului, mărului (mil.III î.e.n.).

În neolitic este inventată *ceramica* fabricată manual, apoi, prin anul 3400 î.e.n. și *roata olarului*. Din acest moment pe vase este aplicată pictura: figuri de animale, linii, principale și secundare, cerculețe. Cu deosebire se pictau peisaje, figuri feminine, pasaje din ocupația oamenilor etc..



Vas cucuten



Gradul de dezvoltare a epocii neolitice instituie *familia monogamă*. Are loc o specializare a funcțiilor familiale ale bărbatului și soției: bărbatul execută munci mai abnegate, iar soția prioritar – activitate casnică.

Societățile umane au produs o mulțime de culturi materiale și spirituale, printre care se pronunță *cultura megalitică*

(3500-1500 î.e.n.). Construcțiile în cauză reprezintă o centură a Europei pe linia Sicilia-Sardinia-Spania-Portugalia-Bretagne –Irlanda-sudul Angliei-Germania-Scandinavia cu *tentă sacramentală*, alte ori - *polivalentă*. Edificiile sunt de mai multe **tipuri**: *menhir* (în bretonă-piatră lungă, construcții simple plasate lângă, , sau

la o distanță mică de locul funerar), *cromleh* (în engleză – hende, impresionează cu dimensiunile sale), *naveta* (o cameră funerară și un coridor) și *talayot* (niște fortificații).

Populația neolitică a produs multe tipuri de sculptură executate pe lespezi de piatră, vase de lut, fildeș, os, argilă. Cunoștea tehnologia sculptură în reliefului, iar mai rar – și a bustului. Tematica redată ținea la direct de ocupația zilnică a oamenilor – scene de vânat, cules, dans, magie etc..

Eneoliticul reprezintă criza societății și trecerea la epoca metalului. Are loc diferențierea socială și instituirea organelor incipiente de stat.

#### Minimum bibliografic:

Ovidiu Drimba, Istoria culturii și civilizației, vol. I, București, 1997, p. 15-70;

Istoria și filozofia culturii, Chișinău, 1998, p. 30-46;

Arthur F. Jones, Introducere în artă, București, p. 120-124;

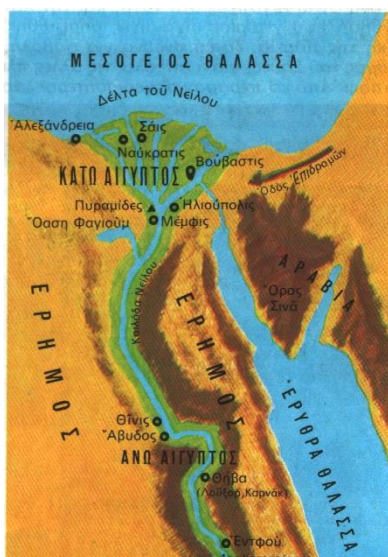
Очерки истории искусства. Москва, 1987 с. 10-43;

Н.А.Дмитриева. Краткая история искусств. Очерки. Выпуск первый. Москва, 1968б, с. 5-16.

### Prelegerea nr.3

#### CULTURI ANTICE ORIENTALE

- cultura egipteană
- arta Mesopotamiei și persană
- valori spirituale hinduse
- cultura chineză și niponă



Harta Egiptului antic

*Noțiuni:* orient, scris hieroglific și pictografic, religie, semit și hamit,

Spațiul geografic egiptean. Fluviul *Nil*. Modul de viață sedentar.

Populația: amestec dintre *semiti* (înrușiți cu arabii) și *hamiți* (grupuri etNike din nord-estul african apropiați prin antropogeneză și limbă). Procesul de geneză începe prin mil. V î.e.n.

Forma de organizare politico-administrativă: *nome* conduse de *nomarhi* (mijl. mil.IV î.e.n.). Nomele erau unificate în două state: *Egiptul de Sus* și *Egiptul de Jos* (pe ursul Nilului). **Menes**, numi de Herodot *primul faraon* (mil. III î.e.n.) unifică cele două regate. Capitala: *Memfis*, apoi *Theba*.

Egiptenii practicau irigarea, edificarea templelor și mausoleelor (*primul mausoleu/monument funerar somptuos aparține faraonului Menes*). Faraonul Usefai cucerește Sinaia bogat în aramă.

#### Periodizarea:

Dinastiile I și II (mil. IV – 2800 î.e.n.).

Remarcă o agricultură irigată și constituirea organelor de stat.

Dinastiile III-X (cca 2700 - 2060 î.e.n.).

Are loc utilizarea plugului. Edificarea piramidelor. Instaurarea despotismului faraonilor. Organizarea campaniilor militare spre Nubia și Sinaie.

Dinastiile XI-XIV (2060 – cca 1600 î.e.n.).

Modelarea unei economii accelerate. Valorificarea tehnologiei de bronz. Cresc suprafețele irigate. Descoperirea sticlei.

Urmează faza cuceririi Egiptului de *hikeoși*, triburi semite asiatice, care a durat 110 ani. Egiptenii învață să folosească caii și carul de luptă.

Sporește producția. Valorificarea fierului. Inventarea sticlei colorate. Are loc perfecționarea războiului de țesut. Avansează numărul sclavilor. Se duc multe războaie: Faraonul *Tutmos al III-lea* cucerește Palestina, Siria și Fenicia (1500



î.e.n.); *Ramses al II-lea* (sf.sec.al XIV-lea – înc. sec. al XIII-lea î.e.n.) duce războaie cu hitiții, în urma cărora părțile beligerante își împart teritoriul Siriei.ss

În 332 î.e.n. egiptenii cad în

fața armatelor lui Alexandru Macedon,

În 30 î.e.n. Egiptul devine o provincie romană.

**Arhitectura** evoluează de la locuințe primitive până la palate, colonade, sculpturi și piramide monumentale. Edificiile erau corelate cu viziunile filozofice și confesionale ale egiptenilor. Construcțiile redau mișcarea conceptuală de la sol pe verticală și orizontală, dar fără ca să se ignore și cea din infernul subteran. Piramidele aveau tendința dezvoltării pe verticală. Pentru deplasare fizică, sau imaginată până în vârful edificiului era necesar să se remarce niște trepte, așa cum e în cazul piramidei faraonului *Djser* din dinastia a III-a (arhitector Imhotep). Impresionează

dimensiunile acestei construcții: suprafața 544,9 m<sup>2</sup>, blocurile de piatră - 14,8 x 9,6 m, h=61 m, baza – 129 x 109 m. Piramida *Keops* are h=142 m, iar latura=428 m.

Egiptenii erau experți în ridicarea templelor, onorând astfel zeii. Acestea reprezentau construcții complicate cu mai multe săli și coloane. Funcționau două tipuri de temple: *divine* și *funerare*.

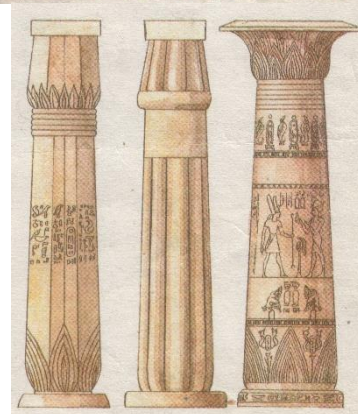
Edificiile dispuneau de ornamente variate racordate la anumite gusturi

*Mostre de ornament egiptean antic*

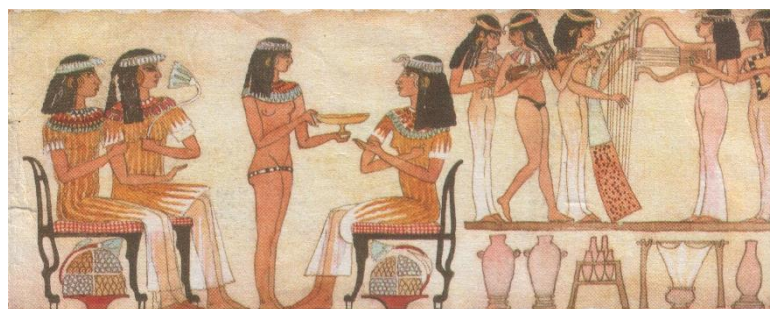


Societatea egipteană era compusă din trei straturi sociale bazice: preoți, aristocrați și „fellahii”, printre care se evidențiază sclavii în creștere numerică. Casele reprezentanților tagmei superioare se deosebeau prin monumentalism arhitectonic: picturi murale, coloane, pilaștri, ornamente, mobilier select. Pe lângă confort aici funcționa un mod de viață select.

Autoritatea de stat centrală îi aparținea *faraonului* considerat reprezentant al zeilor pe pământ. Faraonul era secundat de cler și aristocrați.



*Faraonul Tutankhamon. Din. a XVIII-a*



*Pictură murală: egiptene chefuind din timpul faraonului Ramses al II-lea*

Din cele mai vechi timpuri populația din Egipt practica credința. La început funcționa *fetișismul*, credință în obiectele mediului ambiant; *toteismul*, credință în puterea spirituală a animalelor (În *Theba* a fost sculptată o *alee a berbecilor*, zeul *Horus* este reprezentat printr-o pasăre). Curând se trece la confesie cu caracter mai general, sau abstract.



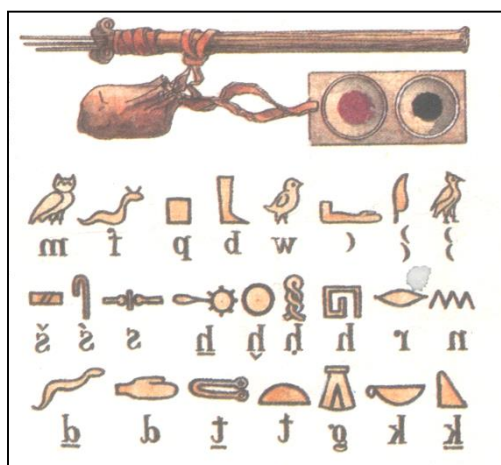
Egiptenii considerau că sunt experți în ce privește modalitățile *vieții de dincolo de mormânt*. Corpul defuncțiilor era îmbrăcat cu piei, înfășurat în rogojină, sau țesături și înhumat în poziție încovoiată. Din Regatul Vechi corpul este mumificat. Aceste tehnologii mortuare confirmă viziunile lor originale.

Pe parcurs au publicat o serie de cărți, una fiind **Cartea morților**. Aici au fost incluse *magii, rugăciuni, cântări, imnuri, laude, descântece, farmece*. Conținutul poate fi observat și după titlurile unor capitole: *Capitolul pentru a nu muri a doua oară, Maxime pentru a nu putrezi, Maxime pentru a nu da posibilitatea sufletului să se unească cu trupul*.

Credințele erau identificate cu zeii. În Regatul Vechi era zeificat Soarele, căruia i se atribuiseră numele de **Ra**. În Regatul Mijlociu cu capitala în Theba zeul principal devenise Amon numit **Amon-Ra**.

Literatura artistică, la baza căreia se afla creația populară avea trei piloni de bază: *potosul, munca și viața (inclusiv și a zeilor)*.

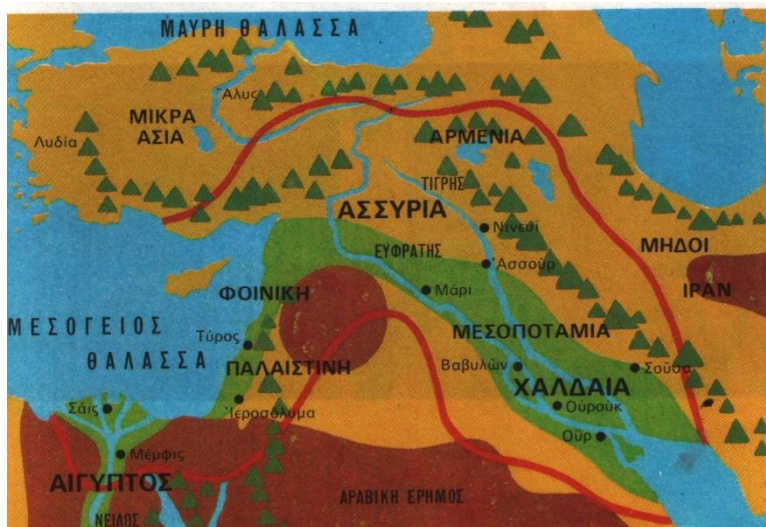
Remarcabile succese s-au obținut în domeniul scrisului. Cel mai vechi este scrisul hieroglific descifrat în 1822 de François Champolion. Acesta a cercetat



*Piatra de la Rosete* și descifrează două cuvinte: Ptolimeu și Cleopatra. Din acest moment începe citirea textelor în egipteană. A fost stabilit că alfabetul avea 24 semne hieroglifice.

Din tabelul de mai jos se observă că scrisul egiptean includea nu numai semne hieroglifice - imagini, dar și hieroglife fonetice.

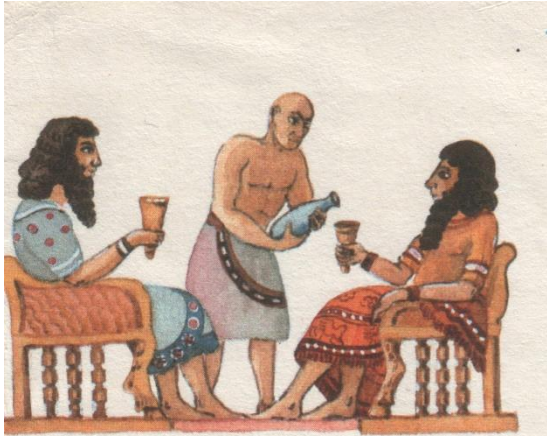
**Mesopotamia**, spre deosebire de Egipt, nu a existat ca un stat unitar. Însă aici au funcționat civilizații și culturi importante începând cu mil. al IV-lea î.e.n. Marile



fluvii, Tigru și Eufrat cuprind o suprafață geografică vastă – 1000 km în lungime și 400 km în lățime.

Cu toate că aici au succedat mai multe popoare înrudite, s-a produs o cultură bazată pe continuitate. *Sumerienii*, popor de origine siberiană, sau din Asia Centrală, au fost care au migrat în zonă (mil. al IV-lea î.e.n.) și

s-au menținut cca 1000 de ani. Vorbeau o limbă indo-europeană, cunoșteau agricultura, creșterea animalelor, produceau ceramică, practicau țesătura, aveau o confesie și cultură originală.



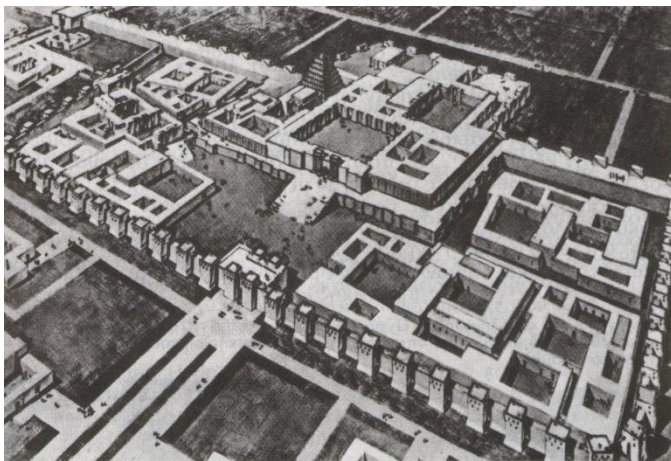
irigare a orzului și grâului, creșterea animalelor productive, inclusiv și de tracțiune (taurul, măgarul). Sumerienii irigau terenurile arabile prin ridicarea apei din râuri cu ajutorul cumpenelor și căldărilor de piele. Pescuitul de asemenea constituia o ocupație zilnică. Dezvoltare adecvată a cunoscut meșteșugurile. Trăitorii locului au inventat roata olarului. Ceramica remarcă ornamente de culori deschise. Pocalele, ceștile, tacâmurile erau confecționate fără a folosi roata olarului. În toate cazurile cele mai preferate culori erau cafenii-roșii, roze, galbene, galbene-verzui. Meșterii pictau femei, păsări, pești, scorpioni, scene magice și funerare aranjate în rotație, sau în forma svasticii – simbol al Soarelui.

Mesopotamia a cunoscut o dezvoltare economico-socială remarcabilă. Condițiile naturale au favorizat cultivarea intensivă prin



Sumerienii își irigau cîmpurile, ridicînd apa din riuri în canalurile de irigație cu ajutorul cumpenelor cu două căldări de piele.

Sumerienii au fost consacrați în urbanistică, edificarea caselor de locuit și templelor. Impresionează dimensiunile, tehnologia și calitatea artistică. Existau construcții de 100 x 50 m. Cele mai importante orașe: Uruk, Ur, Lagos, Babilon. Orașele erau fortificate de un zid puternic. Străzile se intersectau perpendicular. Atribute obișnuite erau casele publice, templele, sisteme speciale de scurgere a apei, pieți de desfacere a mărfurilor. Peste tot erau montate sculpturi, sculptură în reliefe și alte opere de artă. Erau amenajate și spațiile adiacente/din exterior.



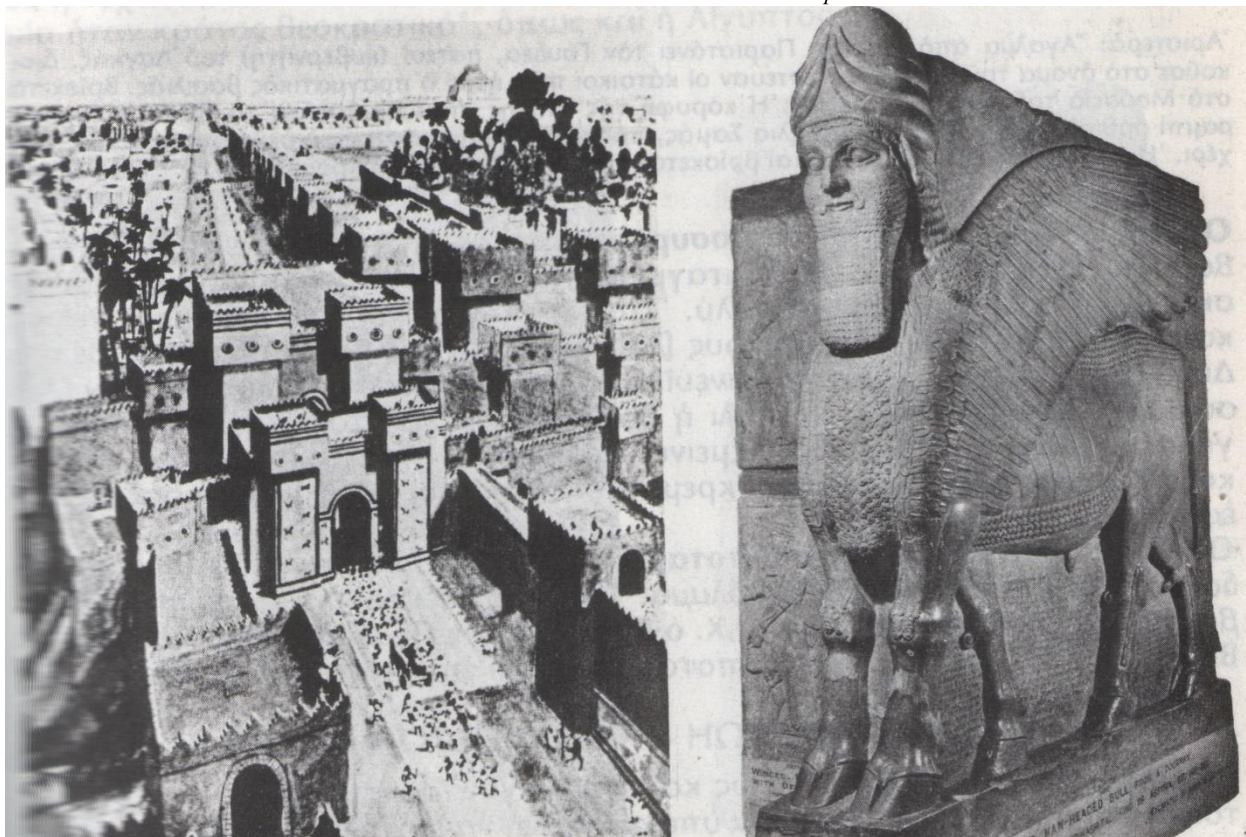
spațiile adiacente/din exterior.

construcții de 100 x 50 m. Cele mai importante orașe: Uruk, Ur, Lagos, Babilon. Orașele erau fortificate de un zid puternic. Străzile se intersectau perpendicular. Atribute obișnuite erau casele publice, templele, sisteme speciale de scurgere a apei, pieți de desfacere a mărfurilor. Peste tot erau montate sculpturi, sculptură în reliefe și alte opere de artă. Erau amenajate și

Pe la începutul mil.III î.e.n. Mesopotamia a fost cucerită de *acadieni*, veniți din nord. Astfel, regele Saragon I (2334 – 2279 î.e.n.) creează primul imperiu la

*Intrarea în Babilon*

*Taurii de pază*



scară mondială. Dar și acest stat a fost invadat de *guți* (probabil, triburi neasemite) care domină aici 125 de ani (2150 – 2025 î.e.n.), capitala lor fiind Ur.

A treia civilizație este *casită* atestată la intersecția sec.18-17 î.e.n. care au dominat cca 500 de ani și între 1728-1686 î.e.n. l-au avut în calitate de rege pe

**Hammuraby**. Acesta în anii 1792-1750 î.e.n. a unificat toate regatele mesopotamiene și emis celebrul cod de legi, *Codul lui Hammurabi*. Tradiția afirmă că legile au fost preluate de rege din mâinile zeului Samaș (*a se vedea mostra*). Codul a fost încrustat pe o stelă de bazalt (h=2,25 m) descoperită în or. Susa.



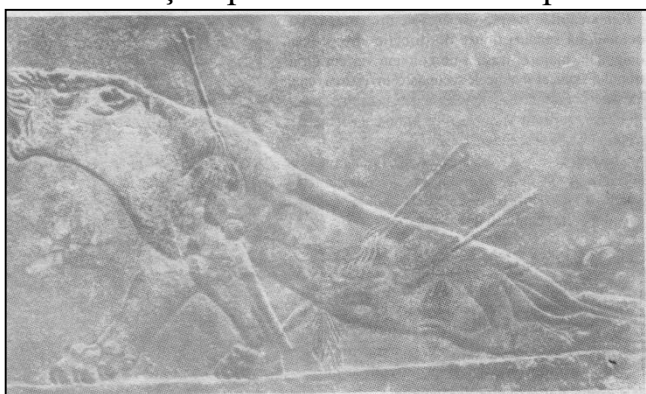
În preambul regele își remarcă peiorativ măreția sa. Apoi urmează cele 247 articole ale Dreptului penal, Procedurii judiciare, Dreptului civil și Dreptului militar. Legile prevedeau reglementarea dreptului la proprietate imobiliară, la comerț, a sistemului ipotecar și dreptului familiei.

Dominația casită a fost înlocuită de *asirieni*. Regele lor, **Salamanasar** (1274-1245 î.e.n.) cucerește Babilonul, Siria, Egiptul, Israel (acest stat a fost transformat în provincie, iar 30 000 de evrei deportați). Elementul asirian în cultura acestui vast imperiu a fost resimțită. În contextul dat or. Babilon cunoaște un salt calitativ:

canalizare, apă curentă, înnobilarea malurilor Eufratului. Asistăm la un pas înainte în evoluția perpetuă a civilizației și culturii mesopotamiene.

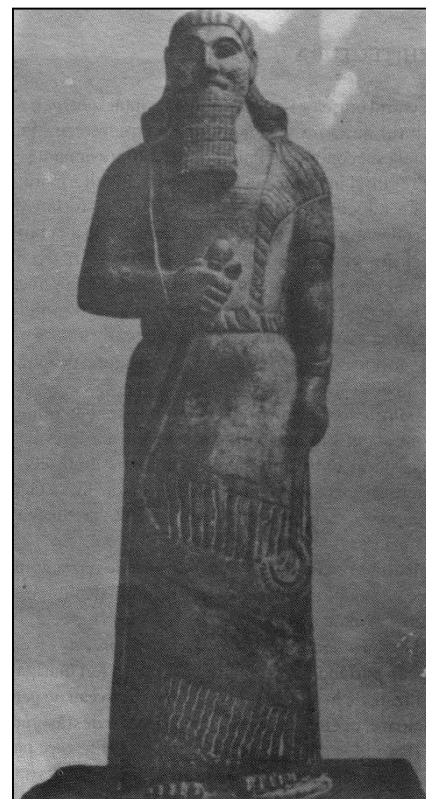
Pe plan mai general orașele de aici își completează arsenalul valoric, mai cu seamă în domeniul *sculpturii în relief*, *artei palatine*, *edificării templelor*, *sanctuarelor și ziguratelor*. Investigarea runelor și descrierilor desenează exteriorul construcțiilor. Acestea reprezentau blocuri cu multe odăi, trecătoare cu două-patru niveluri. Uși și ferestre nu se montau. O astfel de clădire împreună cu terenul din jur putea să includă o suprafață de zeci de hectare. Asirienii irigau lanurile, construiau drumuri.

Artiștii plastici asirieni sculptau statui pentru regi. De



obicei statuile erau executate monumental.

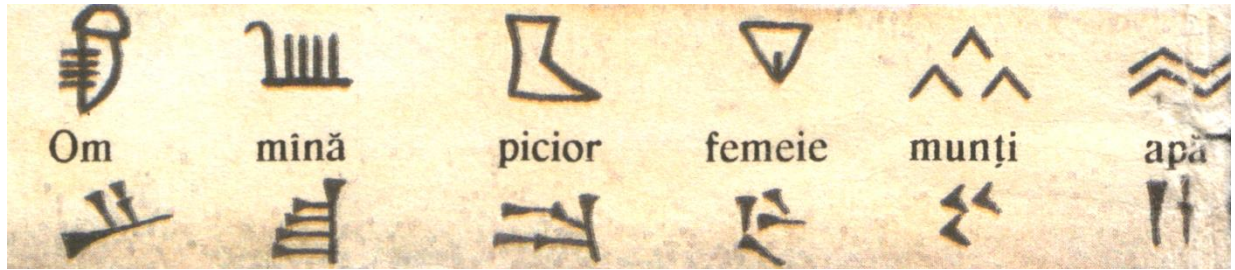
Figurile se prezentau stând în picioare, ținând în mână atributele puterii (sceptrul ș.a.), una atârând liber, iar a doua,



dreapta, cotită orizontal spre coșul pieptului. Barba suveranului se reprezenta în mod ornamentat, ceea ce indică spre simbolism. Veșmintele acopereau întregul corp. Figura privea ținând în distanță (*ex.*, *statuia regelui Assurnasirpal al II-lea*). O bună parte din opere erau sculpturi în relief. Aceste sunt mai dinamice, demonstrează perfect forța interioară a obiectului (*scene de lupte, vânătoare etc.*). Sculptura *Leoaica rănită* (sec. VII î.e.n.) reprezintă tragismul vieții, țipetul disperat al jertfei, durerea eternă. Energia mersului vag cade pe labele anterioare și corelează cu degajarea ultimei energii din interior accentuată anume de trei săgeți care au trecut prin corp și membrele din urmă târându-se fără sorți. Sculptorul a atins perfect constelațiile vieții și morții, condamnă aspru perversitatea.

Tema această continuă în restul valorilor produse de mesopotamieni. În așa mod se exprimă elocvent contrastele din tradiția literară legendară. Referința o facem la **Epopeia lui Ghilgameș**, capodoperă sumeriană și universală.

Drept continuare a contrastelor și platformă pentru echilibru psihologic și „seriozitate” orientalo-mesopotamiană vin alte creații inedite: **Poemul despre facerea lumii** de către zeul *Marduk*; *versurile*, inclusiv și cu caracter religios; *Poarta zeiței Istar* din Babilon ș.a.



Scris cuneiform din Babilon

În Mesopotamia s-au obținut succese excepționale în domeniul științelor. Au stabilit că numerele bazice sunt 5 și 10, valoarea cărora se stabilea conform numărului degetelor ale ambelor mâini. Numerele 6, 5, 7, 8 și 9 echivalau cu suma  $5+1$ ,  $5+2$ ,  $5+3$  și  $5+4$ . S-a moștenit sistemul șasezecimal:  $60^2=3600$ ,  $60^3=216000$ , numerele 100 și 1000. Este descoperită progresia aritmetică cu rația 16 și progresia geometrică cu rația 2, fracțiunile  $2/3$ ,  $5/6$ , tăblițele înmulțirii de la  $2/3$  până la 81.

În Achad și Asiria este descoperit patratul, dreptunghiul, triunghiul, poligonul, trapezia și calculul suprafeței al acestor figuri geometrice. În astronomie: de pe un turn special amenajat se făceau observații astronomice, cunoșteau orbitele planetelor și constelațiile. Sunt autorii unui calendar al fazelor lunii. S-au inventat unitățile calendaristice: ziua (24 ore), liniile astronomice și anul astronomic (354 zile). Începutul zilei se considera apusul soarelui.

Practicau medicină umană și veterinară. Erau vizați în chirurgie, terapie generală, oftalmologie, boli de piele și renale, cardiologie, genito-urinare, neurologie, ginecologie.

În domeniul științei istorice operau cu noțiunile de frontieră de stat, lovitură de stat, relații interstatale, consolidarea puterii regale etc.. Din domeniul filologic cunoșteau noțiunile de interferență lingvistică, ideograme, nume propriu, listele zeilor, manuale școlare cu exerciții gramaticale.

Darius I învinge un leu. Relief

Pe parcursul anilor în **Persia** au succedat mai multe triburi și popoare, printre care erau *casii*, *caspiei* (de aici provine topicul Marea Caspică), *elamiții*, *lulubeii*, *mezii*, *perșii*, *sacii* (grecii îi numeau **scii**) ș.a. Perșii obțin picul gloriei în timpul domniei lui *Darius I* (522/521 – 486 î.e.n.) și a fiului său *Xerxos*.

A fost preluată tradiția de construcție, cum ar fi *Palatul Lui Darius* din Susa. În *Persepolis*, capitala statului întemeiat de rege în 516-513 î.e.n. au fost ridicate o serie de clădiri situate la poalele munților. Printre acestea era și noul Palat regal cu săli de felurite destinații. În *Palatul lui Xerxos* exista „Sala celor o sută de coloane”. Interiorul clădirilor dispunea de ornamente tipice epocii și tradițiilor.

În domeniul credințelor persanii rămân de asemenea trecutului. Herodot spune că persanii aduceau sacrificii „pe munți prea înalți”, adorau focul veșnic și apă sacră.



**India** acumulează valori materiale și spirituale din cele mai vechi timpuri. La număr ele nu pot fi estimate cu precizie. În schimb tot ce s-a evaluat permite să stabilim influența acestei culturi și civilizații asupra restului lumii. Din punct de vedere geografic vastul spațiu avea toate premisele de a elabora. Teritoriul se întinde din munții Himalaia până la apele oceanului care-i poartă numele. Păduri, junglă, ape curgătoare, varietăți etno-lingvistice etc. stau la baza culturii indienilor.

Exponent clar al celor spuse este literatura hindusă. Rădăcinile ei provin din sec. XV – XII î.e.n. de la triburile ariene. Ne referim la **Vedele**: *cântece, dialoguri sacre, imnuri în cinstea zeilor, relații umane, morală, pasiuni, lacomie* ș.a. Cu timpul însă lucrurile se modifică. Prioritare devin dragostea, femeia și natura. În legătură cu aceasta pe primele poziții se plasează *textul dramatic, dansul, cântecul și gestul*. În mod sistematic acest rezultat este observat în opera literară a lui **Bharata** (*Bhârâtâya – nâtyâstra*, sec. II, , sau III).

În *Bhârâtâya – nâtyâstra* se povestește despre victoria zeilor conduși de Çiva asupra asurilor. Însă festivitatea este turburată de magie. Salvarea a fost în opt *rasas*: *iubirea, veselia, groaza, mila, eroismul, teama, dezgustul și admirația*. Autorul operei insistă ca actrițele să respecte anumite rigori pentru a reda starea de lucruri. Atenție sporită se acordă plasticii, privirii, poziției corpului, a degetelor.

Una din cele mai actuale teme a literaturii hinduse ține de *buddhism*. Frecvent ea se bazează pe dialogurile dintre *Çâriputra* și *Mandgalyâyana*, ambii ucenici a lui **Buddha** (558/567 – 478/487 î.e.n.). Prin urmare, avem de afaceri cu literatură religioasă. *Açvaghosa* (sec.III) compune piesa *Viața lui Buddha*, în care operează cu cele patru adevăruri confesionale: viața omului e un chin (1), chinurile se trag de la darul de viață, plăceri și pasiuni (2), chinurile dispar numai după abandonarea dorului vieții, a plăcerilor și pasiunilor (3) și omul trebuie să se autodepășească și să practice o morală perfectă, gândire justă și acțiuni corecte (4).

La început Buddha apare în fața comunității numite çanghâ ca un călător simplu, iar mirenii numai simpatizanți. Apoi este tratat ca hînaîn (învățător) și, în finală, apare în *calitate* de profet cu 32 calități excepționale.

*Açvaghosa* este autorul unei alte capodopere, *Çaroputrapakarama* cu tema dragostei dintre *Nand* și *Sundari* și o limbă bogată. Cei doi erau preocupați numai de dragoste. Atunci Bugha îl trimite pe Nand în paradis unde stă lângă o mulțime de fete cerești extrem de frumoase. Readus pe Pământ Nand abandonează pasiunea dragostei și devine un buddhist ideal.

Hindușii au elaborat trei tipuri de drame clasice: *Nâtaka* (mituri și misterii), *pracarâna* (glume populare – bufte hinduse) și *bhane* (scenete cu motive populare).

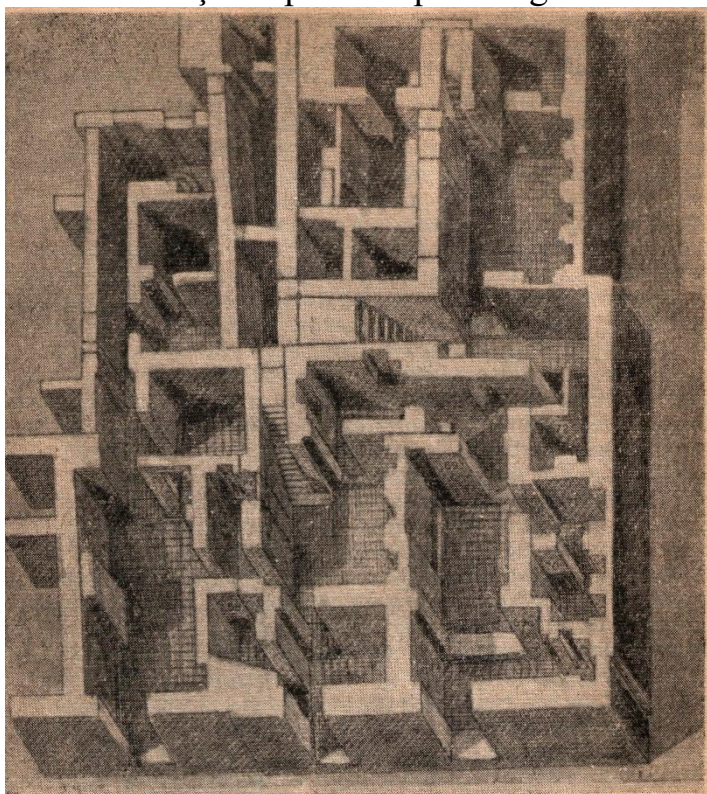
Literatura hindusă e plină de adevăruri despre viață, există mult dramatism, practică o limbă dulce și bogată. Printre autorii de mai sus pondere grea o au Bhasa (sec.III-IV), Çudraka (sec.IV) și Kalidasa (sec.I, , sau IV-V, ceva între anii 390 - 460) cu reverberații tradiționale străvechi. Kalidasa este autorul operelor clasice *Sakontala, Malivika și Agnimitra și Vikrama și Urvaci*.

Literatura clasică hindusă a fost inspirată de marele opere produse în trecut (mil. I î.e.n.), *Mahâbhârata*, *Rhamâiâna* ș.a. aparținute triburilor melano-hinduse de conținut mixt. Populația cunoștea ceramica, profitau de cunoștințe în domeniul urbanisticii (aveau orașe situate pe o suprafață de 260 h). Arheologii au descoperit edificii cu diverse funcțiuni.

Prin mil. II civilizația hindusă a fost supusă invaziilor din partea *arienilor* (arian – neam bun, nobil, aristocrat) proveniți dinspre răsărit, însă *dravidienii* băștinași au supraviețuit. Tradițiile autohtone putea domina, iar veneticii – au fost obligați să se conformeze. Renumitul *Cod de legi Manu* aparține exclusiv băștinașilor, spre exemplu. Un alt cod, *Ramaiana*, reglementa relațiile din societate în baza tradițiilor vechi. Femeia, bunăoară, până la căsătorie se supunea tatălui, apoi soțului, iar când rămânea văduvă – propriilor feciori. Potrivit codului intitulat *Anastamba*, „dacă mirele plătește bani și se căsătorește, apoi această căsătorie se numește ceremonie *asura*” (de la „*asura*” provine lexicul românesc „*înșura*”).

Societatea hindusă era compusă din mai multe caste: *brahmanii* (clerul), *radjii* (șefii), *çatrii* (militarii), *vaișii* (agricultorii, meșterii, negustorii, *çudrii* (săracii).

Hindușii au produs opere originale în domeniul sculpturii, meșteșugurilor.



O casă mare din or. Mochenjo-Darho (provincia Shind). Reconstrucție



*Vas de lut cu imagini de păsărp și plante. Din Căncu-Darho*





Relief: Buddha părăsește casa. Descoperit la Gandhara. Muzeul din Kalkuta.

Se spune că tatăl lui Buddha se numea *Suddhodana*, mama – *Mâyâ*, prima soție a regelui din *Kapilavastu*. Prințul Buddha se căsătorește la 16 ani. La 29 ani părăsește Palatul. Moare la 80 ani.

Legenda afirmă că imediat după naștere face primii șapte pași și urlă ca un leu, zicând: „***Sunt cel mai înalt din lume, sunt cel mai bun din lume, sunt cel mai bătrân din lume, aceasta este ultima mea naștere, nu voi mai avea o altă existență***”.

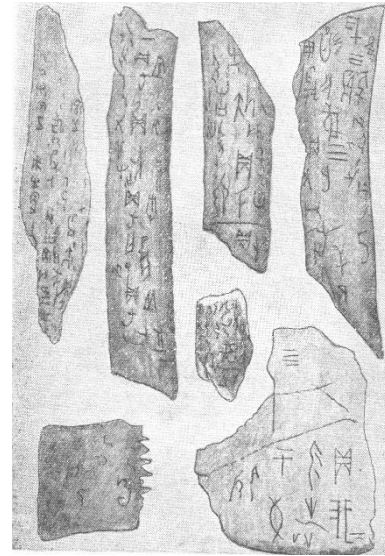
În noaptea decisivă a fost trezit de lei, contemplă corpurile goale ale concubinilor adormite și Pleacă. Când pășește distanța de 10 leghe își taie pletele, trimite în urmă un sol și rupe cu zeii. Apoi intră în pădure și elaborează cele patru Adevăruri Nobile (vezi pag.18: despre chin, plăcere, pasiune și morală).

De aici încolo Buddha se transformă dintr-un învățător simplu într-o zeităte și fongator al religiei buddhiste.

**China** pe parcursul mileniilor a elaborat o cultură și civilizație valoroasă.

Cel mai veche stat se numea Shang [In] și a existat în sec. XVIII-XII î.e.n. prin părțile nordice a actualei Chine. Arheologii au descoperit multe mărturii privind cultura de aici: cca 100 mii de inscripții-ghicitori pe carapace de broască țestoasă, oase, un oraș important cu rămășițele unui palat regal, unui templu, 300 mausolee, patru din care aparțineau somităților. Peste tot sunt descoperite vase pentru băut și de cult, piese de uz gospodăresc ș.a.

Inscripțiile găsite poartă un caracter pragmatic necesar pentru felul de ocupații. Astfel, în cartea *Li Tzy* se vorbește despre activitatea țăranilor în cele patru anotimpuri ale anului.



Inscripții pe oase de ghicit

În Shang chinezii au inventat scrisul *pictografic* și *hieroglific*. Curând apar și *ideograme* (semne grafice cu sens mai abstract). În total existau sub 1500 de semne grafice.

Urmează statul *Tjou* (sec.XII – VIII î.e.n.). De data aceasta chinezii împrumută valori de la hinduși (cronometrarea timpului, arhitectură, sisteme de ghicire, unele elemente religioase ș.a.). Sunt remarcate succese în sfera meșteșugurilor: țesutul, metalurgia de bronză, aramă, crestatul în os și nefrit, sculptura în marmură, producerea uneltelor de uz casnic. În limitele secolelor V și III î.e.n. artele trec la redarea scenelor realiste (pictura pe vase ceramice și, de reținut, pe pânză de mătasă).



Vas de bronz din Tjou

Familia purta un caracter patriarhal. Toate deciziile aparțineau bărbatului. Femeia putea fi condamnată să stea mult timp într-o odaie amenajată special special. Într-o carte era stipulat că cea mai mare acuzare pentru bărbat era ascultarea sfaturilor soției sale, iar dacă femeia părăsea casa trecea în categoria păcătoaselor. Bărbaților li se recomanda insistent să nu se însoare cu astfel de femei.

Perioada secolelor VIII – III î.e.n. suportă un declin al statului chinez. De data aceasta bronză este înlocuită lent cu fierul, deci apar tehnologii progresive. Succese de mare vivacitate se obțin în faza dinastiei *Quin* (256 -206 î.e.n.), un mare rege al căreia a fost *Quin Shichuandi* (246 – 210 î.e.n.) care a pus începutul edificării Marelui Zid Chinezesc.

Filozofia chineză are o istorie străveche. Încă în sec.VIII-VI î.e.n. au fost formulate idei privind funcționarea naturală a cinci elemente – metal, lemn, apă, foc și pământ și a două începuturi contradictorii – ini și iani raportate la dao, care produc cel de-al treilea rezultat. Naivitatea aceasta „irațională” sensibilizează concepte filozofice mature din sec. VI-V î.e.n. În finală, pe bolta filozofiei chineze și universale apare filozofia lui Confucius (551-470 î.e.n.) cu operele sale *Cartea cântecelor*, anuarul *Primăvara și toamna* ș.a.

Confucius susține că oamenii sunt identici, iar deosebirile rezultă din educație; pentru a afla noul este necesară studierea trecutului; studiul fără meditație este lipsit de sens; meditația fără suport științific este un lucru pustiu. În viziunea filozofului societatea umană trebuie să se bazeze pe tradiționalism și naturalism. O parte din filozofi apelau la teme social-politice, printre aceștia fiind și *Mentzi* care a trăit în sec. IV-III î.e.n.

Nivelul de dezvoltare a culturii și civilizației chineze a condiționat obținerea continuă a științei și tehnicii: busola (sec. III î.e.n.), hârtia (105), seismograful (sec.II), praful de pușcă (sec. II), porțelanul (sec. VI – VII). În știință sunt cunoscute succesele matematicienilor (Tzu Suncji, sec.V), medicilor (lucrarea de sinteză *Despre maladii*), farmaciștilor (*Tratatul despre ierburi și rădăcini*), astronomilor. Chinezii au cunoscut o literatură artistică și dramatică.

**Japonia**, face parte din lumea orientală. Desprinși de la continent (Coreea) ei au aplicat tactica „ușilor închise” cu efectul producerii unei culturi și civilizații proprii. Reușita s-a manifestat în toate domeniile vieții sociale.



*Nefertiti – statuie din calcar*

### *Seminariul – 1*

#### **Cultura și arta Egiptului antic**

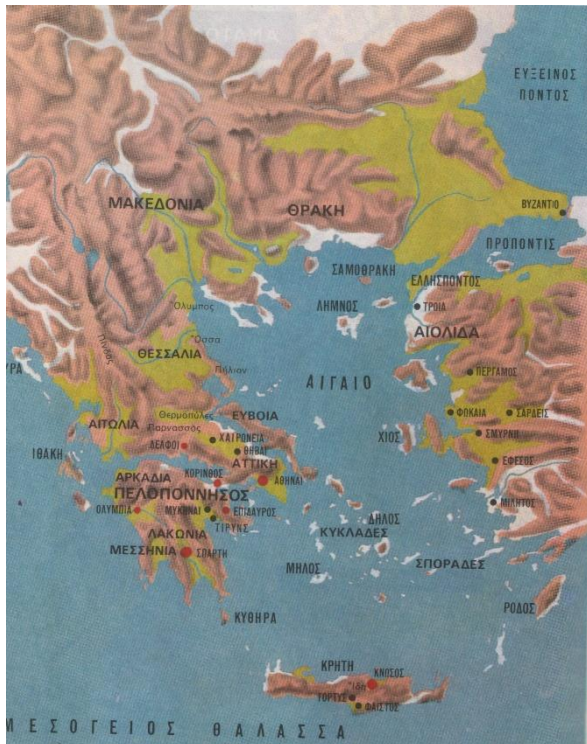
- civilizația. Organizarea internă
- arhitectura și sculptura
- știința, scrisul, credințele

#### **Minimum bibliografic:**

- Adriana Botez-Crainic, *Istoria artelor plastice*, vol. I, București, 1996, p.7 – 48;  
 Ion Zamfirescu, *Istoria universală a teatrului*, v. I, București, 1958, p. 324-348;  
*Istoria și filozofia culturii*, Chișinău, 1998, p.47 – 113;  
 Arthur F. Jones, *Introducere în artă*, București, p. 126 – 137;  
*Очерки истории искусств*, Москва, 19876 с. 44 . 157;  
 Н.А.Дмитриева. *Краткая история искусств. Очерки*, Выпуск 1, Москва, 1968, с. 21 – 54.

*Prelegerea nr. 4***CULTURA ȘI ARTA GRECIEI ANTICE**

- *condițiile istorice*
- *epoca homeriană (geometrică)*
- *cultura arhaică, arhitectura și sculptura*
- *cultura și arta clasică*
- *elenismul*

*Harta Greciei antice*

*Noțiuni:* clasic, „chestiunea homeriană”, stil geometric, cinematism, meandru, agora, coloană, legiutor, demos, democrație, curios, teatru, dramaturgie, tragedie, satiră, comedie, dramă, amfiteatru, polis, colonie, ostracism, arhitectură rațională

Cultura, arta și civilizația antică reprezintă un rezultat excelent al simbiozei dintre valorile materiale și spirituale orientale și greco-romane iradiate ulterior spre restul popoarelor europene. Laboratorul greco-roman receptiv și imperios a fost capabil să împrumute produse valorice „iraționale” din vastul spațiu răsăritean și să le transforme în valori „raționale” pur europene. Ceea ce s-a obținut în baza legilor „conservării” și „desconservării” a fost pus în serviciul restului popoarelor europene.

Perturbațiile de acest nivel au influențat direct și populația tracică, geto-dacică – strămoșii noștri direcți.

Sub aspect geografic civilizația antică greacă a funcționat în trei zone geografice – *pe continent, pe litoralul vestic al Asiei Mici și în spațiul cicladic*. Faza

primară o constituie culturile *preeleNike* și *protoeleNike* atestate **logografic** (scrieri prozaice cu caracter legendar) confirmate apoi de materiale arheologice. Urmează *cultura cretano-minoică*, care a dispărut misterios și este cunoscută atât prin arsenalul legendar, cât și cel arheologic de mai târziu.

La început populația Greciei într-o limbă *neindoeuropeană*. Apoi se infiltrează triburile *pelasgilor* – predecesori nemijlociți al grecilor. Presați de alte triburi ei se mișcă spre Pelopones. Curând se vor numi *ahei* și *danai* și, în finală – *elini* și prin sec.VIII-VII î.e.n. stabilesc control asupra întregii peninsule.

Partea continentală, *aheeană*, se prezintă mai clar din secolul al XII-lea î.e.n. cu ocazia începutului colonizării teritoriului de către triburile *dorice*, bănuim de origine traco-ilirică. Luptele aheeano-dorice au durat cca un mileniu și au finalizat cu etnogeneza grecilor.

Astfel, pe măsura evoluției timpului au apărut trei variante ale culturii grecești: *cicladică* (insulară), *dorică* (continentală) și *ionică* (asianomică). Totalitatea acestora forma cultura antică grecească maturizată cu timpul și adusă la gradul ei clasic.

Grecii nu s-au mărginit numai la preluarea valorilor din orient. Dânșii vedeau rost de a împrumuta și de la strămoșii noștri traci. De aici pătrund în patrimoniul *Dionisos*, zeul vinului și veseliei, *Orfeu*, celebru cântăreți semilegendar ș.a. Odată cu așezarea coloniilor grecești pe litoralul nordic al Pontului Euxid (din secolul al VII-lea) relațiile sporesc. Orașele-state grecești (polisurile) organizate în stil grecesc erau conectate la valorificarea resurselor materiale și spirituale ale băștinașilor.

Cultura și civilizația Greciei antice trece prin cinci etape: *egeică* (mil.III-II î.e.n.), *homerică*, sau *geometrică* (sec.XII-VIII î.e.n.), *arhaică* (sec.VII-VI î.e.n.), *clasică* (sec.V-fin.sec.IV î.e.n.) și *elenistă* (fin.sec.IV-sec.I î.e.n.).

*Perioada egeică* corespunde epocii *pietrei*, iar din sec. al XXV-lea î.e.n. *aramei*. Primele culturi au fost localizate pe insulele Lemnos și Creta. Prin 2750 î.e.n. pe insula Lemnos a existat un oraș, Poliohni care dispunea de mai multe străzi, piață centrală, clădiri din piatră și un zid. Orașenii erau meșteri iscușiși, prelucrau metale nobile, produceau vase de lut și figuri umane din porțelan. Însă acest oraș prin 2300 î.e.n. a fost distrus de un cutremur devastator. Au rămas numai ruinele palatine și ale caselor de locuit, care mărturisesc despre un puls activ al vieții urbane.

Informații mai ample vin de pe insula Creta. Situată în extremitatea sudică a Mării Egee și în mersul căilor de comunicație mediterane se întinde pe o suprafață de 250 km în lungime și 12-60 km în lățime, a produs o cultură inedită. Populația practica agricultura (cereale, fructe și struguri, păstaie de bob, mazăre, măslin, șofrani, ingrediente ș.a.), creșterea animalelor (tauri, vaci, cai, oi, capre, găște, găini, rațe, hulubi ș.a.), ocupație permanentă era pescuitul.

*Cretanii* erau experți în edificarea orașelor și palatelor, construcția drumurilor, podurilor, apeductelor. Un rol aparte îl avea comerțul interior și exterior. Vasele lor ancorau în Cipru, Asia Mică, Sicilia, Egipt, Africa de Nord.

Modul de viață exercita influență asupra culturii. Materialele arheologice mărturisesc că aici existau forme de exprimare artistică deja în epoca paleolitic, iar apoi în bronz (mil.IV-II î.e.n.).



Ruinele Palatului Cnosos.  
Secolul XVI î.e.n.

Meșteșugurile, construcția caselor, scrisul erau pe larg utilizate. Arheologul englez sir Arthur Evans (1851-1941) a investigat în 1900-1904 unul din cele



Sala regală

mai importante vestigii de pe insulă, Palatul Cnosos al regelui semilegendar Minos. Investigațiile edificiului au scos la suprafață produse meșteșugărești, picturi, tăblițe cu inscripții nealfabetice, alte piese.

Palatul Cnosos avea o suprafață de 24 000 m<sup>2</sup> și este compus din mai multe elemente ingineresti – camere de locuit, odăi sacre, ateliere, scări, trecătoare, depozite, coridoare, coloane. La edificarea clădirii a fost utilizată piatra șlefuită fin. Coloanele sunt executate în stil doric. Locurile de acces întunecoase dispuneau de cămine speciale prin care lumina zilei pătrundea în interior. Exista un sistem special de canalizare.

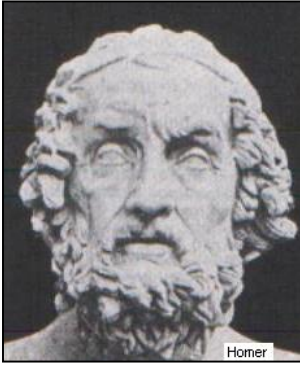
Subsolul clădirii reprezenta structuri complicate numite *labirinturi*. Se spune că cine pătrundea aici avea mici șanse să iasă. Aici erau depozitate cereale, uleiuri din mășline, alte produse alimentare. Pe larg se foloseau vase din lut.

În centrul construcției se afla o curte de formă patrulaterală deschisă spre răsărit. De aici locatarii intrau în odăi. Pereții erau pictați cu figuri umane, floră și faună. Bărbații se prezintă seminuzi, femeile în veșminte bogate. Figurile umane sunt angajate în fel de fel de ocupații. Pictorii cretani operau fin cu linia și culoarea. Preferau culori și tonuri deschise, albastru fine, roze, verzui, galbene. Meșterii pictau vasele cu un gust estetic aparte.

Există presupuneri că legendele grecești își au începutul fericit pe insula Creta și, în genere, cultura grecească pornește de aici.

Cultura și civilizația cretană a durat cel puțin optsprezece secole, a mers încet, dar sigur spre performanțe. Aflată în apropiere nemijlocită de Asia Anterioară a contactat direct, în primul rând, cu valorile egiptene și feniciene. De acolo populația a învățat arhitectura, pictura și sculptura cu toate că casele lor de locuit erau construite frecvent din lut, iar fundamentul lucrat brutal din piatră. Pe aria insulei arheologii descoperă statuete, mărturisire că asistăm la un început de creație artistică.

Vasele de la dimensiuni mari utilizate pentru păstrarea cerealelor până la cele mici (ceșcuțe etc.) erau confecționate din lut: la început de calitate joasă, însă după ce a fost implementată roata olarului tehnologia sporește. Pe parcurs suprafața pieselor era acoperită cu o soluție specială și exteriorul devine mult mai atractiv. Legat de măiestria cretană este și felul de a aplica felurite ornamente – figuri umane, floră și faună mai cu seamă legată de mare, hașurii, semicercuri, zigzaguri, meandre, spirale, linii intersectate ș.a.



Epoca *homerică*, sau *geometrică* (sec. XI-VIII î.e.n.) constituie un capitol aparte în istoria Greciei antice. Civilizația și cultura aceasta remarcă un pas extrem de avansat cu toate că rămâne prea mult spațiu pentru mit și legendă. Desigur pe prima poziție se află cele două capodopere ale lui **Homer**, *Iliada* și *Odiseea*. În contextul dat apare o problemă încă nesoluționată – paternitatea celor două eposuri. De obicei se susține ideea că unicul autor al *Iliadei* și *Odiseiei* este Homer.

În alte cazuri se susține că aceste fac parte din patrimoniul creației populare. De fiecare dată se subliniază că Homer era necărturar și orb. În afară de aceasta, către sec. al VIII-lea grecii nu aveau scris.

Oricum, majoritatea specialiștilor atribuie compunerea *Iliadei* și *Odiseiei* lui Homer. În tot cazul, grecii stau ferm pe această poziție. La dânsii tema aceasta poartă o încărcătură ideologică și constituie o esență a culturii, literaturii și artei.

*Iliada* (15 693 versuri) povestește despre ultima fază a Războiului troian (1194-1184 î.e.n.) repurtat dintre greci și cetatea Troia. Declanșarea și mersul operațiilor militare se asociază cu o frescă legendară și ea care narează despre un conflict dintre zei care avuseră loc în timpul căsătoriei dintre *Peleios*, erou grec și zeița mărilor *Fetida*. Se spune că la nuntă au fost invitați toți zeii în afară de *Erida*, zeița discordiei. Ignorată atât de vădit, ea trimite printre meseni un măr confecționat din aur cu inscripția *Celei mai frumoase*. Pe fonul acesta apar divergențe dintre zeițele *Hera*, *Atena* și *Afrodita*. Atunci *Zeus*, zeul principal al grecilor le trimite la judecata păstorului *Paris*, primul fiu legitim al regelui cetății *Primos* exilat pe Olimp fiindcă ar fi avut capacitatea să distrugă regatul-cetate.

Sosite în împărăția lui *Zeus* apar în fața lui *Paris*. Pentru ca tânărul, și el simpatic, să fie captivat *Hera* îi promite putere regală, *Atena* – înțelepciune și glorie, iar *Afrodita* – dragoste din partea celei mai frumoase femei din lume. Finala e cât se poate de logică – *Paris* o alege pe *Afrodita* și ca răsplată zeița îi povestește că este de viță nobilă și-l ajută să o răpească pe *Elena*, soția lui *Menelau*, rege al Spartei.

Șocat, regele vine la Troia să-și restituie pierderea. În trupele grecești luptau *Ahile*, *Odiseu* și alți eroi. Luptătorii troieneni erau comandați de *Nestor*, fratele lui *Paris*. Urmaseră lupte sângeroase, dar nimeni nu obținea victorie. Atunci grecii inventează o tactică vicleană: la un moment se prefac a se retrage disperat. Însă sub zidul cetății lasă un cal din lemn, fără ca să bănuiască vre-un pericol real. La un moment a învins partida să treacă calul pe teritoriul cetății. Când soldații, obosiți de

lupte pe parcursul celor zece ani de război, au adormit strâns, grecii, ascunși în burta calului himeric, au ieșit, deschizând porțile. Astfel grecii au trecut pe teritoriul cetății. A urmat un dezastru: orașul a fost devăstat și ars, toți bărbații maturi – uciși, femeile și copii – duși în sclavie.

*Iliada* povestește nu numai de cea de-a 51 zi a războiului, dar mai face aluzii la evenimentele din sec. al XV-lea î.e.n. și din sec. al VI-lea a lui *Pisistrate* când ambele capodopere cunosc în premieră absolută nectarul tiparului. Poemul ridică probleme ce țin de patriotism, eroism, umanism amestecate cu suferințe enorme. În cazuri mai grave atmosfera este degajată de zei.

*Odiseea*, cea de-a doua capodoperă a lui Homer (12 110 versuri), include legende, aventuri și scene din societatea greacă. De fapt, este o prelungire a *Iliadei*; prin ea este urmărit destinul de mai departe al luptătorilor de sub zidurile cetății Troia și, în genere, evoluția societății grecești în condiții pașnice. *Odiseea* nu vizează teme de război, dar evenimentele descrise se pronunță în modul cel mai dramatic. De fiecare dată în acțiuni sunt implicați zeii, dar ieșirile sunt canalizate spre problemele acute ale societății umane și spre satisfacerea principiilor bazice ale umanismului.

Unul dintre cele mai importante personaje este Ulise. Regele insulei Itaka, participant la operațiile militare de la Troia, revine spre patrie și familie. Acasă este așteptat de Penelopa, soția lui devotată, Telemach, fiul lăsat în fașă iar acum ajuns la vârsta de sub douăzeci de ani și Tata, un părinte în așteptarea fiului și agricultor smerit.

Tensiunea psihologică este ținută sub control strict. Zeitatea prezentă frecvent nu ameliorează atmosfera. Deciziile aparțin exclusiv oamenilor reali. În finală se obține un echilibru logic. Familia este reîntregită. Calmul și fericirea revine.

Poemele homeriene sunt executate într-un stil artistic perfect. Evenimentele curg logic. Caracterul personajelor evoluează pe o linie ascendentă și în corelație cu voința sfinților zei. Cu siguranță, Homer este primul autor care a cumulat într-un întreg patrimoniul legendar, datinile și tradițiile grecești.

*Iliada* vizează de pe aceste poziții la tema războiului, demonstrând eroismul luptătorilor, invențiile tactico-tehnice, patriotismul și umanismul ambelor părți adverse. *Odiseea* tratează rezultatul conflagrației, revenirea, fie și chinuitoare, la viața pașnică prin alte tipuri de luptă, fidelitatea, apartenența de rubedenie. *Ulise* duce povoaara acestui destin postbelic. El învinge valurile lui *Poseidon*, trece prin infern, „suferă” dragostea zânei *Calipso*, acceptă laurii aduși de regele *Alcinou*, bucură așteptarea soției *Penelopa* și a fiului *Telemach*, revine pe ogorul etern al părintelui *Laerte*.

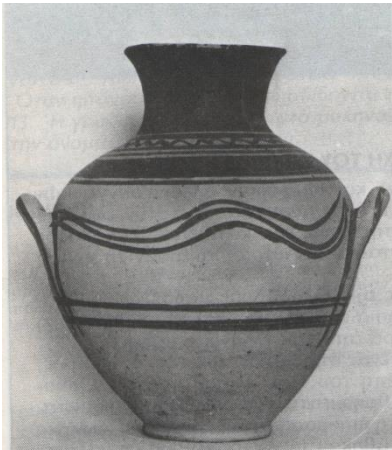
**„Eu, enunță eroul, sunt/ Acela, tată, eu, pe care-l cauți,/ Întors la douăzeci de ani în țară./ Dar nu mai plânge, nu boci cu lacrimi,/ Ți-aduc o știre și e grabă mare,/ Că am ucis acasă pe mișelii/ De pețitori, plătindu-le tot răul/ Și-ocara sângeroasă ce-mi făcură”.**



Ulise este unicul dintre eroi rămași în viață. La un moment de tensiune maximă Homer „organizează” întâlnirea lui cu unii dispăruți biectiv, conform legilor naturale ale societăților umane. Fapta tatălui o repetă și Telemach. Poetul investește în personajul lui Ulise toată energia aproape planetară. În afară că este erou veritabil apare în calitate de edificator, cinstit și devotat, plin de sentimente curate, atașat la canoanele zeilor, luptător consecvent pentru dreptate și adevăr, purificat moral, întors cu fața la datini strămoșești.

Pe lângă toate, Homer a pus temelia versului rațional european. Opera sa a alimentat întreaga cultură universală. De aici începe metafizica lui Platon. De aici au sorbit Eminescu, Maiorescu, Eliade, Blaga, Nae Ionescu, Gr.Vieru și mulți din marii scriitori și filozofi români.

*Stilul geometric* și eposul homerian formează un întreg ideal. Stilul provine de la caracterul specific al picturilor aplicate pe vasele de lut ars (amfore, cratere, urcioare, cupe ș.a.) în formă de linii de culoare neagră , sau brună-roșcată, figuri geometrice și alt ornament. Scenele destul de frecvent corespund expresiilor epice din operele lui Homer.



Ceramică. Sec.X î.e.n.

Ornamentele sunt reprezentate prin linii obișnuite, undulate , sau paralele, cercuri, semicercuri, puncte, triunghiuri, romburi etc., totalitatea cărora reflectă viziuni magice, credințe primitive. În etapele mai târzii pe vase se aplicau meandre, svastici, animale, figuri umane. În sens de stil artistic picturile formulează curentul simbolist antic.

Pe vasele secolelor ultimilor respirații al epocii geometrice grecii pictau scene de luptă, dansuri,



defilări, funerare ș.a. care redau modul de viață cotidian. Figurile pictate erau neproporționale , sau stilizate, să zicem, capul avea forma unui cerc, picioarele semănau cu niște bare.

Asemenea vase se confecționau în Corint, Argos, Rodos, Cipru. Fascinează frumusețea plastică, ansamblul perfect, contrastele culorilor. Meandrele formate din linii frânte , sau curbe produceau impresia unui traseu cu multe sinuozități. Succesul a fost atât de puternic încât el capătă denumirea de *meandru grecesc* – un fel de emblemă națională interpretată naturalist și abstract/simbolist. În arhitectură (frize, spre exemplu) toate aplicațiile de acest gen poartă un caracter mai schematic, iar figurile umane sunt niște semne convenționale până când cu greu se deosebesc după haină și

sex.

Oricum, invențiile grecești fac parte din sfera gândirii artistice raționale cu efectul sentimentelor, trăirilor interne, credinței. Redarea momentelor de emoții, a activității corelează cu plastica și gestul. Să zicem, mâinile puse la cap reflectă un oftat, o plecăciune, sau îndurare. În rest este tratat modul de viață, magia, călătoriile maritime etc.



Ceramică. Sec.IX î.e.n.

*Arhitectura* reflectă maturitatea grecilor. Pe prima poziție se află orașul, în care se concentrează toată civilizația grecească. De regulă ele jucau funcția de centre administrative, economice și culturale. Aici erau construite case de locuit și publice, pieți numite *agora*, străzi. Centrele acestea deveneau atractive pentru negustori, arhitecți, pictori, ceramiști, poeți etc. Edificiul arhitectonic reprezentau figuri geometrice cu unghiuri drepte. Fundamentul se construia din piatră brută, iar pereții – din cărămidă primară, având și o carcasă din lemn. Grinzile se sprijineau pe patru bârne din interiorul. În centrul clădirii se sfredelă o gaură pentru evacuarea fumului. La intrare era un *portic* amenajat în părțile laterale cu două coloane plasate simetric. Destul de frecvent grecii edificau *temple* pentru zeii preferați, care apar între anii 850-750 î.e.n. Cele mai cunoscute sunt templul Artimidei, Herei, Atenei ș.a.

**Perioada arhaică** (sec.VII-VI î.e.n.) coincide cu epoca fierului, tehnici și tehnologii avansate pentru timpul respectiv. Dezvoltare activă suportă comerțul. Sfera productivă condiționează perfecționarea relațiilor social-politice. Are loc injecția componentei democratice, este sensibilizată cultura și arta, iar civilizația atinge cote înalte. Principala unitate administrativă devine orașul. Aici se concentrează meșterii, arhitecții, ceramiștii, poeții, artiștii, muzicanții, cântăreții, filozofii, negustorii, politicienii, oratorii, sclavii, oamenii simpli.

Societatea greacă suporta criză acută funciară, concurență severă din partea negustorilor asirieni, fenicieni și etruști etc.. Legat de aceste două premisă grecii au fost obligați să colonizeze alte teritorii (Africa de Nord, litoralul Pontic, sudul peninsulei italiice ș.a. Aici ei întemeiau factorii, din care se desprindeau o serie de colonii, iar unele colonii evoluau în orașe-state/polisuri de tip pur grecesc. Acestor unități noi corelau relațiile cu popoarele indigene, difuzau valorile produse în metropolă.

Grecii împrumută regulat modalități din arsenalul oriental și produc valori materiale și spirituale proprii. Obțin succese resemnabile în sfera dreptului. După ce inventase principiile democratice care se mișcau ascendent, ei au fost primii în lume

de a pune dreptul în circuit larg. Referința o facem la institutul *legiitorilor*, persoane înzestrate care soluționau litigiile apărute în societate. Cu timpul, însă, instituția dată concrește în *tirani*. Primul tiran a fost **Cipselos** din Corint, apoi **Ortagoros** din Sicionei. Cadrul democrației grecești prevedea două instanțe politice de stat: puterea *aristocrațiilor* cu rădăcini gentilice și a demosului, *Adunarea Generală*.

Pe lângă funcțiuni judiciare, tiranii contribuiau la construcția valorilor spirituale grecești. Din ordinul lor erau edificate temple, clădiri civice, se amenajau pieți etc. Astfel, Policrete din Samos instalează un apeduct municipal, construiește



un dig special, ridică templul zeiței Hera; Pisistrate pune fundamentul celebrului fundament al templului în onoarea lui Zeus. Tot dâșii susțin creațiile poetilor Arion, Ibicos.

Viața din orașele grecești se prezenta destul de polimorfă. Apăreau și stări de criză. Principalul problemelor în curs. Atunci când Atena cade în

Templul zeiței Hera. Sec. VII î.e.n.

recesiune este invitat poetul, omul politic și negustorul Solon. Acesta se află în fruntea orașului în 594/593 – 561/560 și realizează o serie de reforme democratice, dar cade în urma unei lovituri de stat.

*Urbanistica* reprezintă un simptom al epocii arhaice. Orașul avea două părți: de sus și de jos. În partea de sus erau plasate *acropolea*, templul principal. În această



parte se refugia populația în caz de pericol. În orașul de jos locuiau straturile inferioare ale societății, meșterii, negustorii, agricultorii. Aici în centru exista o piață numită *agora*, în care se convocau Adunările Populare.

Orașele profitau de investiții mai speciale edificate

Ruinele Templului lui Apollon. Sec. VII î.e.n.

fost construit un drum special de transportare a vaselor

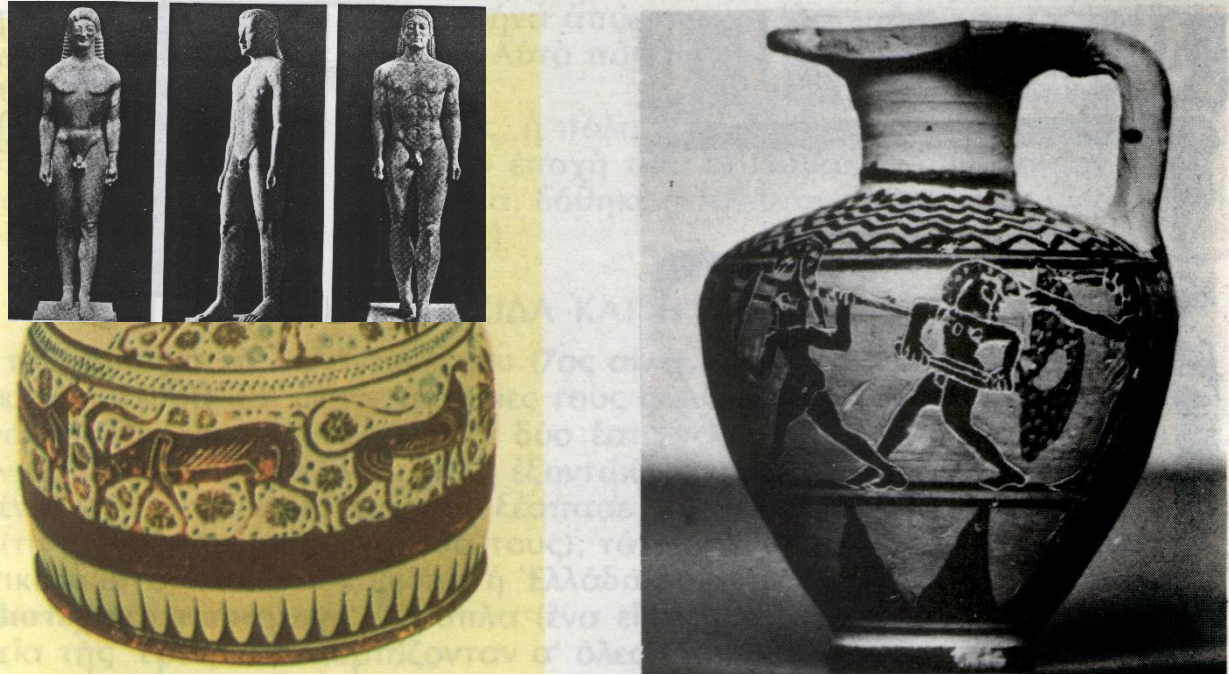
maritime pe uscat. Din sec.

Suprafața orașelor nu era mare: Focida avea 22 orașe cu o suprafață totală de 1650 km<sup>2</sup>, Creta 100 orașe (880 km<sup>2</sup>), Atena avea a suprafață de 2500 km<sup>2</sup> etc.. Clădirile erau construite din piatră și lemn, aveau un fundament, se acopereau cu olane de culoare cărămizie. Se mai folosea și piatră nobilă. Edificiile erau înzestrate cu coloane de stilul doric și ionic. Asistăm la formularea unui concept urbanistic în premieră europeană.

Dezvoltarea urbană optimizează meșteșugurile și agricultura. În agricultură se

Vas ceramic. 600 î.e.n.

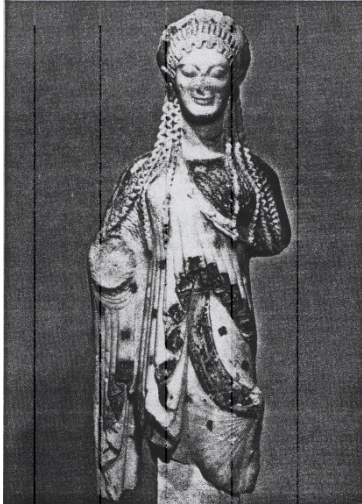
Vas ceramic. 680 î.e.n.



*Sculptura* are rădăcini vechi cretane. Însă odată cu perfecționarea societății suportă redresare și tehnologia sculpturii. La început se lucra cu piatra și lemnul. Piesele produse erau îmbrăcate în foi de bronz. Mai apoi se trece la tăierea și șlefuirea marmorei. Urmează turnarea din bronz a statuii. Sculpturile din piatră se vopseau, iar ochii erau încrustați. Figurile umane

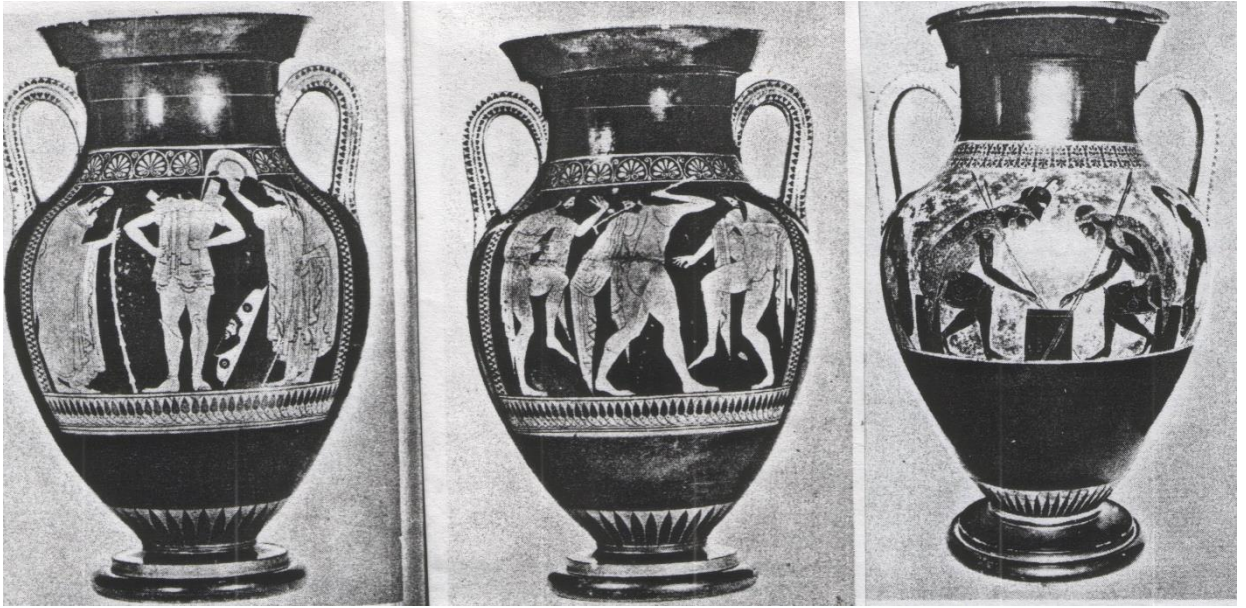
Curoș. Respectiv: 560 î.e.n., 600 î.e.n., 520 î.e.n.

Sculptură feminină din marmură. Cca 520 î.e.n.



*Pictura* se prezintă mai umbrită, fiindcă nu s-au păstrat mostre cu excepția scenelor pictate pe vasele de lut. Oricum, au ajuns până astăzi câteva picturi murale de felul celor din templul Apollon din Terma (sec. VII î.e.n.), care redau teme mitologice.

Mult mai variat se prezintă calitatea artistică a pictorilor greci realizată pe vase ceramice de culoare neagră. Acolo găsim scene luate din viața cotidiană a grecilor.



*Amfore. Ceramică. 510-500 î.e.n.*

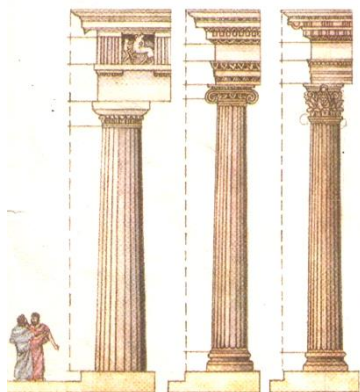
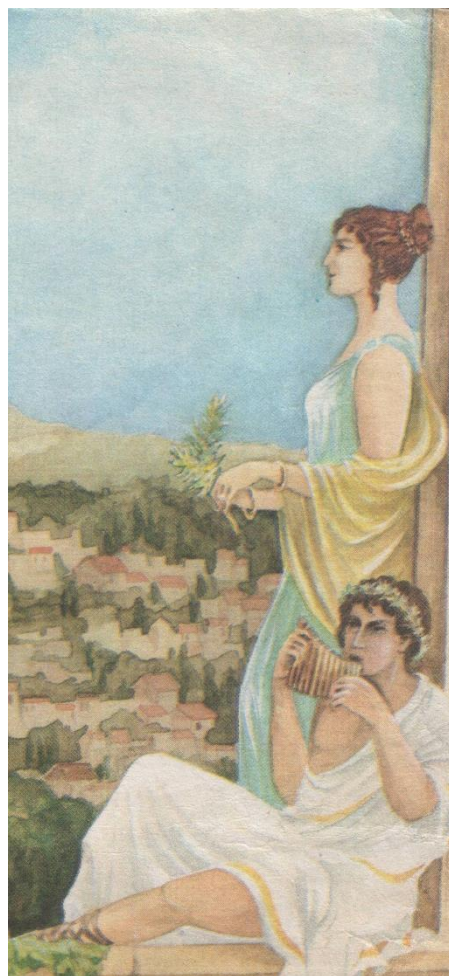


*Crater. Ceramică. 510-500 î.e.n.*

**Perioada clasică** (sec.V – IV î.e.n.) reprezintă „epoca de aur” a culturii, artei și civilizației grecești antice și, în genere, un salt calitativ în istoria universală. Ca început servesc reformele lui Solon din secolul precedent dezvoltate în sec. al V-lea î.e.n. de Clistene. Performanța ține de egalarea în drepturi a tuturor cetățenilor și căderea în 464 î.e.n. a Areopagului – ultimul suport al orânduirii nedemocratice. Astfel, în vârful piramidei politice avea șansa să se urce și un cetățean simplu prin tragerea la sorți. Funcționarii erau salariați din inițiativa lui Pericle (444 – 429 î.e.n.). Sporește funcția Adunării Populare, care, în mod obișnuit, se convoca o dată la două luni. Pe lângă toate acest organ democratic aborda și probleme ce țin de arte, științe și filozofie.

Libertatea cetățenilor a sensibilizat dezvoltarea urbanisticii, arhitecturii, sculpturii, picturii, filozofiei, științelor naturale și reale, literaturii, teatrului și altor domenii de creație. Mai ales la talpa poporului erau utilizate legendele, miturile, obiceiurile, riturile etc.

**Urbanistică și arhitectura** s-au sprijinit pe vechile tradiții. Se atinge succese în prelucrarea plăcilor de marmură, cu care se îmbrăcau clădirile publice, templele, casele aristocraților și alte edificii. Planul orașelor era bine dirijat și supus legilor arhitecturii timpului. Astfel, orașul Milet distrus în timpul războiului cu perșii, a fost refăcut conform noilor concepții urbanistice. Exista o tendință unică de a lărgi străzile până la 4-7 m. De regulă nu se practica construcția trotuarelor. Cele mai importante orașe aveau ape ducte și canalizații. Templele, clădirile publice utilizau pe larg stilul *doric*, dar foarte curând *ionic* și *corintic*.



Stilul *doric*, *ionic* și *corintic*

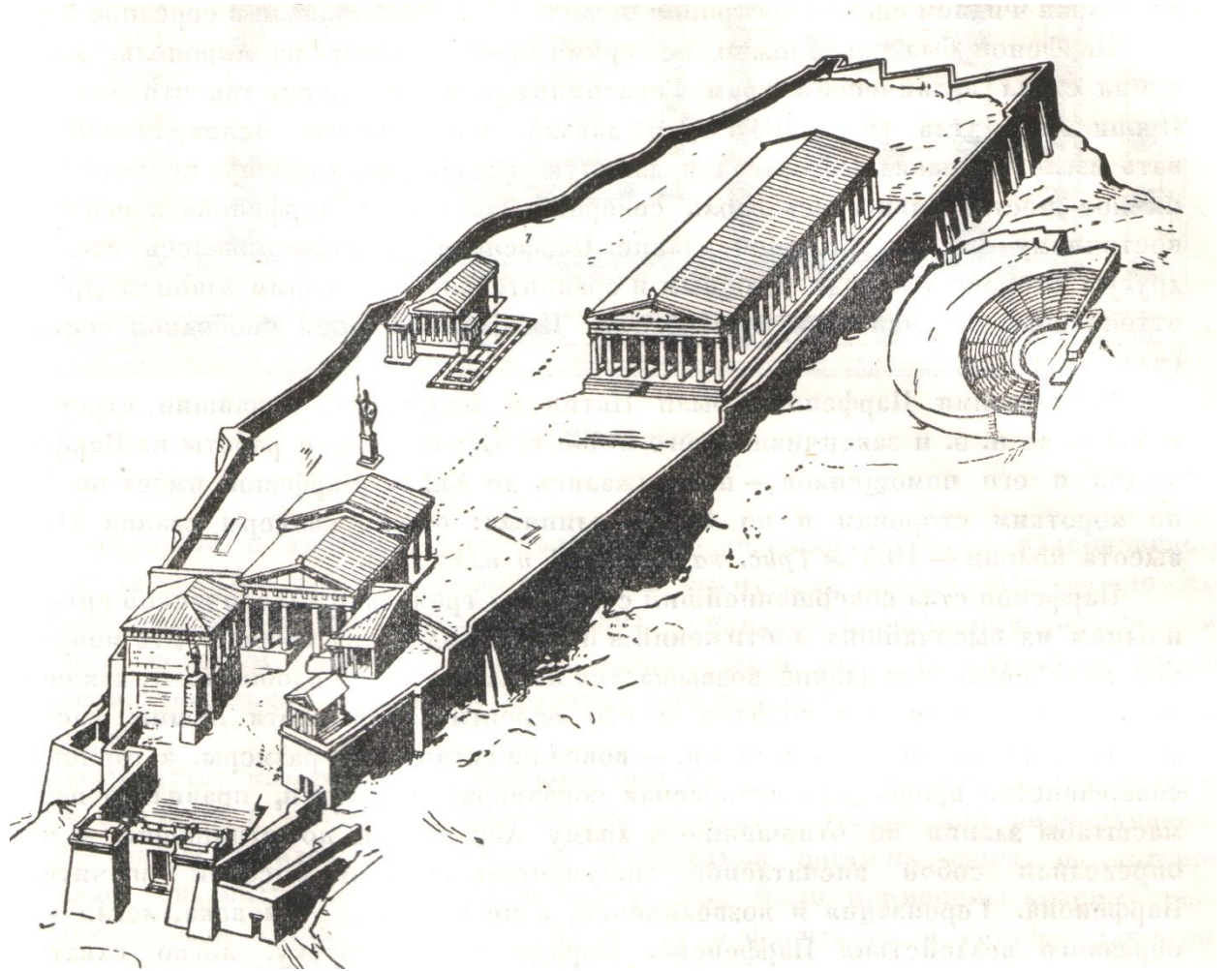
Din ansamblurile arhitecturale se evidențiază templurile – edificii sacramentale pentru greci. Cele mai cunoscute țin de numele zeilor Zeus, Apollon, Atena, Nike etc.

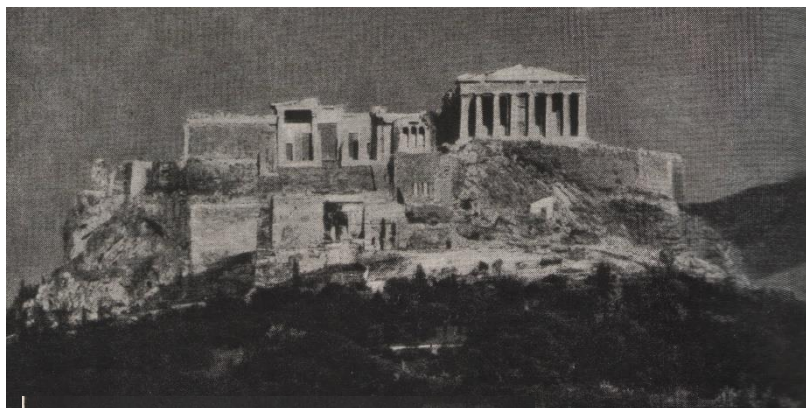
Un monument excepțional este **Acropolea** (Ακροπόλις - oraș) din Atena. Ansamblul include templele Parthenon, Eregeion și zeiței Nike, alte structuri arhitecturale. În 480 î.e.n. a fost devastat de

persanii lui Xerxos și reconstruit în sec. al V-lea. Se spune că au fost utilizate folosite materialele de construcție vechi. Accesul spre Acropolă este dinspre asfințit prin poarta construită de arhitectul Mnesicles între anii 437-432 î.e.n. Templul Nike este zidit după proiectul arhitecturului Kallikrate și



*Intrarea în Acropolă (foto contemporană)*  
*Acropolea din Atena, edificat între 449-421 î.e.n.*  
*Planul.*





În partea dreaptă a ansamblului se afla un amfiteatru. Reiese că toate edificiile reprezentau principalul centru cultural și religios.

*Parthenonul. Vedere contemporană  
Fecioarele din friza  
Parthenonului*



*Perete la intrarea în Acropole din Atena*

orașului. Copie

Statuia Atenei, ocrotitoarea



Intrarea în Acropole

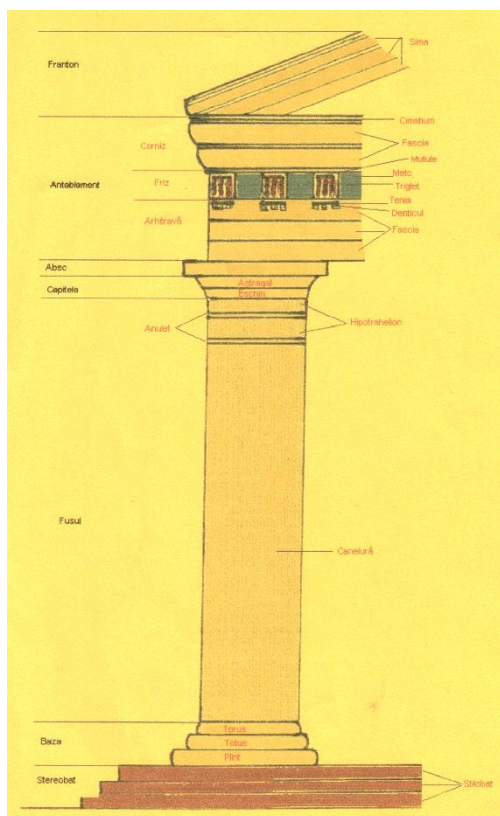
Parthenonul



Arhitectura din epoca clasică coloana ocupă un loc prioritar. Avea tendința să accentueze atât gustul estetic rafinat, cât și monumentalismul edificiului. Meșterii au găsit modalități de a reda mișcarea liniilor, preponderent în construcție paralelă, sau întreruperea logică a acestora. Proporțiile

dintre structurile coloanei erau realizate perfect, încât ansamblul arhitectural emană acorduri perfecte.





Structura clasică a coloanei: **stereobat** compus din trei **stilobate**; **baza** cu un **print** și două **torus**-uri; **fusul** cu o mulțime de caneluri aplicate de-a lungul pe verticală și întrerupte în partea superioară de două **anulete**, iar spațiile dintre anulete și capitelă la număr două se numesc **hipotrachelion**; **capitela** cu două structuri: eschin și astragal; urmează o placă de formă patrată numită **abac**; **antablamentul** compus din: **arhitravă** cu trei **fascio** monolite, ultima fiind ornamentată sub triglete cu denticule; **friză** compusă din **triglete** și **metope** colorate în albastru și **corniză** cu două **fascia** și linii intermediare numite **cimatium**.

Pe coloane, care în edificii pot fi pare, de la două în sus (patru, șase, opt) - cele din părțile extreme ale fațetei intră la număr în ansamblul de coloane laterale, se fixează **frontonul** de formă triunghiulară. Acesta este compus din trei părți monolite care se numesc sima evidențiate de

**cimatium**. În interiorul frontonului se aplicau basoreliefuli – figuri umane, animale, legendare ș.a.

Coloanele clasice grecești sunt înzestrate cu trei tipuri de **capitelă**: **doric**, **ionic** și **corintic** (vezi p.38). Proporțiile sunt extrem de perfecte încât redau un gust de mare putere estetică. În această privință grecii i-au depășit esențial pe învățătorii săi din Orient. Din altă parte ei au devenit părinții invențiilor romane și a restului lumii în genere.

Fără îndoială, grecii au investit cel mai mult în arta teatrală. Pentru dâșii această instituție constituia o formă de existență. Prezentarea unui spectacol (o lucrare se prezenta numai o singură dată) echivala cu o sărbătoare selectă.

Mai întâi de toate era selectată piesa. Autorii treceau un concurs special. Piesa care a învins era prezentată chiar de autorul ei secundat la început de unu apoi doi, sau trei actori și de un cor unison ales de autoritatea locală. Ca regulă, dramaturgii compuneau cinci apoi patru piese, ultima fiind obligatoriu o comedie cultă (satiră). Se ținea cont de faptul că grecii erau patrioți și nu preferau distracții și râsete inutile.

Spectatorii procurau din timp bilete de intrare. Primele rânduri erau ocupate de aristocrații orașului-cetate, apoi urmau cetățenii simpli. Conform tradiției aveau dreptul să privească spectacolul și săracii. Accesul acestora era gratuit și dâșii ocupau locurile din extremitatea superioară ale „sălii pentru spectatori”.

Astfel, grecii au deprins să amenajeze locuri speciale pentru spectacole. Edificiile se numeau **anfiteatre**, sau **teatre**. Instituții gen existau în mai multe orașe,

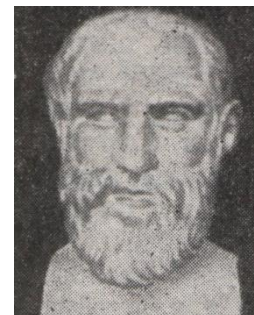
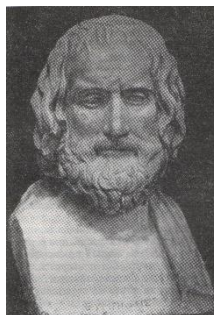
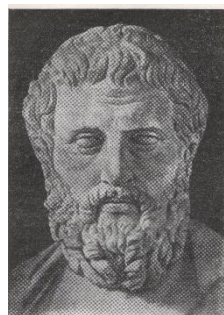
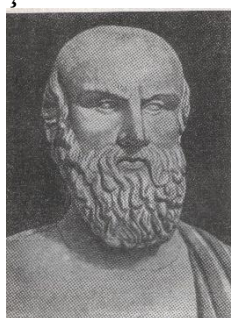
însă, cum ne mărturisește geograful grec *Pausania* (sec.II), la *Epidaur* „se afla cel mai deosebit teatru al lumii”.



Teatrul din Epidaur. Vedere contemporană

Impresionează dimensiunile unui astfel de teatru. Scena (*skena*) avea o anvergură de până la 19-20 m și lățimea de 2-3 m. În spatele scenei exista un zid și o odaie cu două uși: intrare-ieșire. În fața scenei era un cerc numit orchestră pentru coriști. Spectatorii în număr de cca 20 000 ocupau loc pe scaune din piatră. Între spectatori și orchestră se monta sculptura lui Dionisos, zeul vinului și distracției.

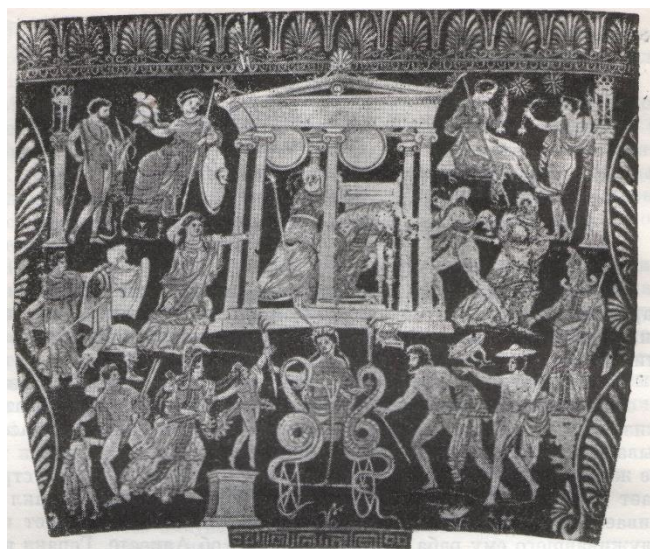
Piesa era declamată de autor și ajutat încă de 1-3 actori și un cor de 16 oameni. Spectacolele durau 4-5 zile: în primele zile se jucau tragediile, iar în ultima – comedia. Cei mai importanți dramaturgi erau **Eschil** (*fondatorul tragediei*), **Sofocle**, **Euripide**, **Aristofan** (*fondatorul comediei, în realitate a satirei*) ș.a.



<b>Eschil</b> (525-456 î.e.n.): 70 tragedii, 20 catire S-au păstrat 7 tragedii: <i>Perșii</i> <i>Rugătoarele</i> <i>Cei șapte contra Tebei</i> <i>Prometeu înălțuit</i> <i>Orestia</i>	<b>Sofocle</b> (cca 496-406 î.e.n.): 120 tragedii S-au păstrat 7 tragedii: <i>Antigona</i> <i>Filoctet</i> <i>Ajax</i> <i>Regele Oedip</i> <i>Trahinienele</i>	<b>Euripide</b> (cca 480-406 î.e.n.): 90 tragedii S-au păstrat 17 tragedii: <i>Medeea</i> <i>Amndromaca</i> <i>Rugătoarele</i> <i>Troienele</i> <i>Electra</i>	<b>Aristofan</b> (cca 446-385 î.e.n.): 40 comedii S-au păstrat 11 comedii: <i>Norii</i> <i>Păsările</i> <i>Lisistrata</i> <i>Braoștele</i> <i>Legiuitorarele</i>
---	---	---	---



*Prometeu înălțuit* de Eschil. Scenă pictată pe o vază



*Medeea* de Euripide. Scenă pictată pe o vază

*Știința, filozofia și literatura* remarcă succese apreciabile. Între aceste domenii s-au produs interacțiuni cu efectul dezvoltării lor accelerate. Arhitectul **Hipodam** trecea urbanistica prin spectrul filozofic, ocupându-se totodată și de meteorologie și politică. În jumătatea a doua a sec. al V-lea **Hipocrate** corelează medicina cu factorul umanist și pune începuturile terapiei și chirurgiei. **Epedocle** (cca 483-423 î.e.n.) divizează naiv lumea în „rădăcini”: apă, foc, aer, cer și pământ. **Anaxagor** elaborează o serie de idei de asemenea naive despre natură: oasele sunt compuse din particule osoase, carnea – din particule de carne, aerul – din particule de aer, însă, ca principiu, acest autor încearcă să facă analize a ceea ce bănuia. Lui îi aparține o serie de meditații din domeniul matematicii, fizicii și astronomiei, printre care conchide că soarele este o rocă mai mare decât Pelopones.

Alt fel zic, primii autori intenționează să stabilească cauzele fenomenelor naturii și societății. Elaborările lor au sensibilizat alte generații de gânditori pentru a stabili careva adevăruri. Din acest mediu se desprinde Democrit, autorul teoriei despre atom, ideii despre proveniența oamenilor din mâl etc. Mai pragmatic procedau sofistii. Acești filozofi căutau permanent criteriul adevărului. **Socrate** (471-399 î.e.n.), fiind unul din acest curent anunța că l-a găsit. El susținea că fi găsit prin metoda dezbaterilor. Socrate susținea că omul trebuie să fie bun și cinstit.

O altă linie filozofică îi aparținea lui Platon (427-347 î.e.n.), întemeietorul școlii academice. Încă un filozof, **Aristotel** (384-322 î.e.n.), de proveniență tracică și didacticul lui Alexandru Macedon. Activitatea lui Aristotel remarcă interes aparte față de teoria artelor. În celebra operă *Arta poetică* elaborează principii fundamentale

privind critica literară, teoria teatrului și estetică. Este autorul ideii ce ține de cele trei unități – acțiunea, spațiul și timpul.

În literatură afară de Eschil, Sofocle, Euripide și Aristofan, au mai activat **Hesiod** (sec.VIII-VII î.e.n.), autorul poemelor *Zile grele*, *Teogonia*, *Scutul lui Heracle* ș.a.; Pindar (între 522/521 și 518/517 – 448/447, sau 432/431 î.e.n.), compune patru cărți cu ode.

Istoriografia a fost prezentată de **Herodot** (484 – cca 426 î.e.n.) considerat „părintele istoriei” scrie *Istoria*. Tucidide (460/455 – cca 396 î.e.n.), autorul cărții *Istoria războiului peloponez*. Xenofont (cca 430 – 350 î.e.n.), autorul *Anabasis* despre revenirea din Persia a 10 000 de greci mercenari.

În perioada clasică forma de organizare a societății, cultura și arta ating limitele optime. În centru s-a aflat cele mai performante valori estetice trecute prin criteriile umanismului și a democrației.



Alcamen. Afrodită în livezi

Aclamen a fost discipolul lui Fidias. Tipic pentru acest sculptor este tendința către un lirism rafinat și tratarea intimă a personajelor. În *Afrodită în livezi* el respectă școala marelui învățător, implementând totodată ideile sale novatoare. Se observă calitatea sculptorului de a pătrunde adânc în psihologia chipului redat, inocența ei feminină. Culmile de mare grandoare sunt accentuate de haina „lipită” de corp, prin care se strevăd până și părțile intime ale personajului. La suprafață este scoasă excelent minunea atractivă, curiozitatea tainică, perfecțiunea, frumosul, grația, proporțiile perfecte ale corpului.

Ca esență de perspectivă sculptura redă o mișcare rafinată pornită din adâncul interior, dar prin strălucirea ei fascinantă produce o pauză meditativă, de

parcă totul a amortit în fața unei ființe desăvârșite. Poziția pieptului, [probabil, a capului, privirii și mâinilor], picioarelor (observați o mișcare statică a genunchilor în rotație) vine să consolideze atmosfera deosebit de dinamică și chiar fascinantă.

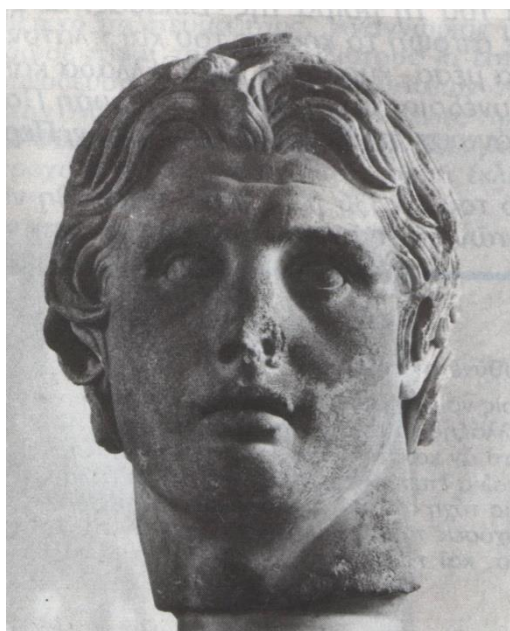
Dinamica temeii de bază și a celor derivate sunt accentuate de intersecția diagonalelor care strămută pe orizontală „punctul de aur” spre stânga, ceea ce suplimentează mișcările spirituale și fizice a sculpturii.



Redă o scenă de odihnă a ostașilor greci. Meșterul-pictor Niobide a reușit să construiască un tablou de mare realitate. Figurile sunt plasate în jurul craterului. Fragmentul demonstrează mai multe caractere raportate la faptele lor eroice. În centru se află Heraclit care ține în mâna stângă două sulițe. Restul soldaților completează atmosfera degajată de după luptă.

**Epoca elenistică**, sau **postclasică** (sec. III – I î.e.n.) este greu de formulat cu precizie din cauza intersectării neobișnuite a culturilor asiatice autohtone cu exporturile grecești. Oricum, cercetările au încercat să elaboreze unele tendințe esențiale ale etapei date.

Elenismul începe de la o idee *cosmopolită* a lui Filip al II-lea, rege al Macedoniei. Animat de performanțele culturii grecești, regele consideră că ea



trebuie exportată către alte popoare. În felul acesta s-ar fi instalat în lume o singură limbă (*koine*), o cultură (*clasică greacă*), aceleași rânduieli politice, economice și sociale (*ale polisurilor*) etc. Pe fonul dat suveranul macedonean năzuia să cucerească Grecia. Însă Filip al II-lea nu reușește să-și ducă până la capăt gândul din cauza decesului. Năstrușnica idee a fost preluată de urmașul său Alexandru cel Mare (VII.356- 13.VI.323 î.e.n.), care organizează între anii 334-323 î.e.n. renumita campanie militară spre Asia, ajungând până la India.

*Lisip. Bustul lui Alexandru cel Mare*

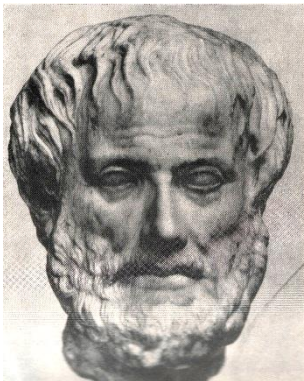
*Campania indiană și teritoriile incluse în Imperiul lui Alexandru cel Mare*

Aspectul pur militar al acestei campanii rămâne clar: Alexandru cel Mare reușește să creeze artificial un imperiu vast funcțional numai pe parcursul vieții al marelui cuceritor. Din altă parte, silnicia de a injecta o *sinteză dintre cultura greacă clasică și culturile orientale, modul de viață specific al polisurilor clasice și despotismul oriental* a finalizat cu alte rezultate: după moartea lui Alexandru cel



Scizionarea Imperiului elenist a lui Alexandru cel Mare

Mai există încă un efect de principiu: strămutarea centrelor culturale din Grecia în Orient. Printre acestea se evidențiază *Alexandria*, *Pergam* ș.a. orașe eleniste, în care au funcționat muzee, biblioteci, temple, teatre, palestre, centre de cercetare științifică. Din arsenalul acesta amintim doar unele: uriașul far din Alexandria – una din cele șapte minuni ale lumii antice, celebra bibliotecă cu cca 70 mii cărți din Alexandria, Altarul lui Zeus din Pergam. Creșterea splendidă a orașelor promovează o serie de sculptori faimoși: Lisip, Praxitele, Scopas, Leohap.



Cultura elenistă, spre deosebire de cea clasică, pune accent pe creația individuală. Sculptorii, pictorii redau în

Portretul lui Aristotel, dascălul lui Alexandru cel Mare. Origine tracă

operele sale nu numai partea fizică a personajelor, dar și trăirile interioare, emoțiile, corelațiile cu societatea umană. Astfel, dispare ideologia colectivă a polisurilor și se instalează individualitatea. Arta De aceea valorile produse în epoca elenistă tratează prioritar calitățile individuale ale personajelor.



Altarul lui Zeus din Pergam



Aghesandru, Afrodita de pe insula Melos



Victoria din Samotrace



Opera se păstrează în Louvre după ce a stat la intersecția căilor maritime de comunicație la gurile Mării Mari din preajma strâmtoarei Dardanele. Stropită de apa sărată, sau dăruieți de ploii, admirată de ochii oboseți ale marinarilor veniți din împărăția zbuciumată a lui Poseidon, plombată de razele solare și tăcută în nopțile sumbre astăzi și-a găsit o viză de reședință în celebrul muzeu parizian, rămânând ca și ieri o icoană coborâtă din mii de ceruri.

Victoria revine dintr-un zbor fantastic smălțuit de legile bătrâne grecești. Aripile încă nu și-lea strâns, mai continuă să străbată suflarea vântului, pieptul și veșmintele emană viteză de odinioară. Faptul aterizării este remarcat numai de piciorul drept tănuit în diafana hainei. Grația, feminitatea, forța gingașă, veșnica mișcare, verticalitatea, liniile fine și volumul inocent caracterizează din plin această sculptură excepțională.

Aghesandru, Polidor și Aphinodor. Laocoon



*Laocoon*-ul reprezintă dramatismul vieții umane. Unica eliberare din cercul vicios este moartea. Tatăl și cei doi fii sunt sortiți deja. Porțiunea de timp lăsată pentru viață este dominată absolut de durere redată nu numai prin tentativa fără perspectivă de a se elibera, dar și prin alternanțele plecării dincolo din stânga spre dreapta.

### *Seminariul - 2*

#### **Cultura și arta Greciei clasice**

- viața politică a polisurilor. Reformele
- cultura, știința și filozofia
- literatura și teatrul

#### **Minimum bibliografic:**

Istoria și filozofia culturii, Chișinău, 1998, p. 114 –136  
 Adriana Botez Crainic, Istoria artelor plastice, vol.I, București, 1906, p.49-126  
 Очерки истории искусств. Москва, 1987, с.158 - 211  
 Н.А.Дмитриева. Краткая история искусств. Выпуск первый. Москва, 1968, с. 55-98

### *Seminariul – 3*

#### **Cultura și civilizația elenistă**

- noțiunea de elenism
- Imperiul lui Alexandru cel Mare
- urbanistica, arhitectura și sculptura

#### **Minimum bibliografic**

Istoria și filozofia culturii, Chișinău, 1998, p. 114 – 136  
 Adriana Botez Crainic, Istoria artelor plastice, vol.I, București, 1906, p.111 -127  
 Очерки истории искусств. Москва, 1987, с.158 - 211  
 Н.А.Дмитриева. Краткая история искусств. Выпуск первый. Москва, 1968, с. 99 -108

Vase clasice grecești (negre)



Amforă

Hydria

Crater

Chilic

Oinohoi

*Prelegerea nr. 4***CULTURA, ARTA ȘI CIVILIZAȚIA ROMEI ANTICE**

- valori italice preromane (preistorie – sec.

IX î.e.n.)

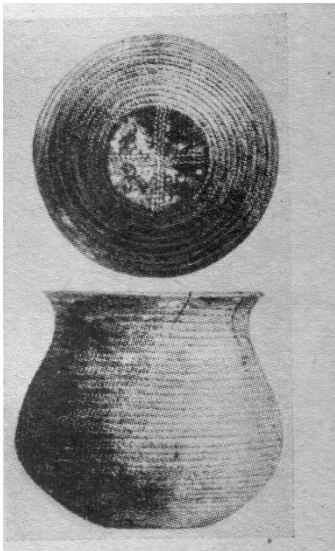
*Noțiuni:* cultura teramară, etrusc, regalitate, prenome-nomen-cognomen, senat, proprietate publică și particulară, gladiator, drept roman, consul, patrician, plebeu, provincie romană, imperiu, prefect, proprocurorum, republică



*Lupoaica romană, care i-a alăptat pe Remus și Romulus*

Peninsula italică, la fel ca și Grecia, este spălată din trei părți de apele calde ale Mării Mediterane. Însă nu dispune de pre multe locuri naturale pentru ancorarea vaselor maritime, fiindcă lipsesc maluri abrupte și adâncimea apelor este mică. Nu satisfac necesitățile de rigoare nici fluviile, care sunt puține și ineficiente pentru dezvoltarea navigației. Teritoriile uscate nu asigură destul populația cu resurse naturale. Rezervate sunt flora și fauna – stejari, tei, arini (liliac de munte), tufișuri veșnic verzi, dafin, sau laur; gazele, capre sălbatice, berbeci de munți, urși, lupi etc. Foarte important: munții Alipi stopau pătrunderea migrațiilor barbare, ceea ce a contribuit la dezvoltarea peninsulei.

Peninsula italică nu reprezenta un teritoriu statal unitar. În jurul râului Padus, sau Eniden (Po de astăzi) regiunea se numea *Galia Cizalpină*, în stânga – *Etruria*, la dreapta – *Umbria/Ubria*, mai jos la centru – *Sabinia*, apoi – *Lația*, „orașul veșnic” *Roma*, mai jos spre stânga – *Campania*, spre dreapta – *Apulia*, mai jos spre stânga – *Lucania*, zona „călcâiului” – *Calabria*, „vârful cizmei” – *Brutia*, pe insula Sicilia existau două formațiuni prestatale – *Sicania* și *Sicilia*, de o autonomie profita ins. *Sardinia* ș.a. Cum este normal populația din nordul peninsulei practica cel mai mult agricultura, iar spre sud – creșterea animalelor (*Brutia* se mai numea *Vitaeriu*, Țara vitelor). În zonele montane (înălțimea munților era de până la 2500 m de la nivelul mării) domina vităritul și meșteșugurile.



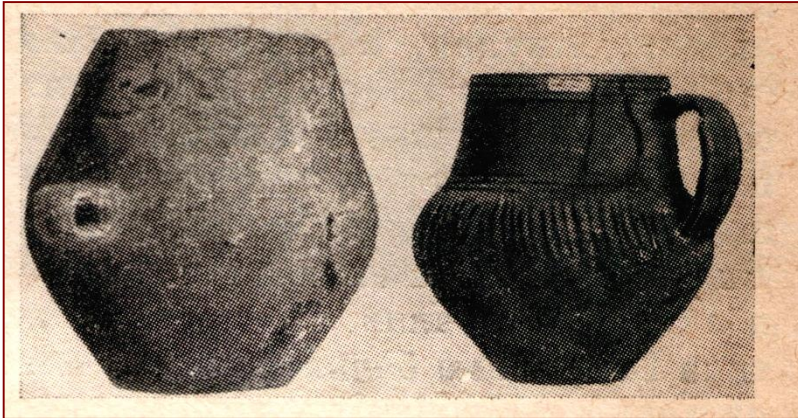
*Vas ceramic din Campania. Eneolit*

Începând cu sec. al VII-lea î.e.n. grecii au întemeiat o serie de colonii în extremitatea sudică *Tarent*, *Regiu*, *Croton*, *Metapont*, *Posidoneu* și *Eleia*. Din acest moment

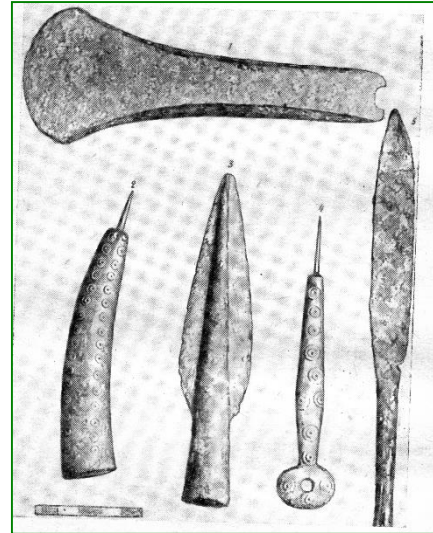
*Epoca preromană* în parte se aseamănă cu istoria și cultura restului statelor lumii. Același mod de viață, unelte produse din piatră, lemn și os la fel identice. Locuiau în peșteri, colibe de forme patrată, ovală și semiovală. Din timpuri vechi italiciei au învățat să aplice ornamente pe oase și scoici. Corpul defuncțiilor era vopsit în roșu și apoi înhumat.

Aici neoliticul domină foarte puțin (numai finele sec. al IV-lea î.e.n.), ceea ce îi deosebește de la alte popoare. La fel e și în bronză, care e mai variată. A fost stabilit că triburile italice au preluat tehnologia acestui metal din culturile cicladice, balcanice și dunărene. În partea nordică pătrund culturi de origine spaniolă și cretană. Populația a cunoscut tehnologia prelucrării aurului și argintului.

În jurul anului 1800 î.e.n. nordul peninsulei



Osuare din cultura Terramara



Epoca de bronz. Terramara. 1. Toporaș, 2 și 3. Sule de cojoc. 3. Vârf de lance. 5. Daltă

este afectat de populații noi. Acestea își construiesc casele lângă ape curgătoare. Cultura produsă se numește **terramara**, iar ocupația constituia *agricultura* (cultivarea grâului, boboaselor, viței de vie, pomilor fructiferi), *creșterea animalelor*, *ceramica*. Corpul defuncțiilor era cremat și pus în vase osuare. Construiau poduri peste ape. Observăm simptome ale culturii traco-illirice.

Trecerea la *tehnologia fierului* are loc în jurul anului 1000 î.e.n., un centru important fiind Sardinia. Apoi este utilizat în Calabria, Apulia, Luconia, Campania și alte provincii. Cultura fierului la italici se numește *Vilanova*. A fost cunoscută și *cultura halstattului* cu geneză din centrul Europei.

Populația Italiei era destul de pestriță și purta felurite denumiri: *ligurii*, *siculamii*, *sicanamii*, *sabelii*, *volscii*, *marcii*, *pelignii*, *marucinii*, *osacii*, *samniții*, *umbrii*, **latinii** ș.a.

*Latinii* trăiau în Lația – un șes cu coline și mlăștinos ( $S=2000 \text{ km}^2$ ) – trăiau în bordee sărace, creșteau animale domestice, duceau un mod de viață rural. Conform legendei existau numai 30 de așezări, principala fiind **Alba-Longa**, loc pentru *sărbăritile* consacrate lui *Jupiter Lațianul*.

Mai spre sud-vest exista o altă localitate gen și se numea **Velia**, viitorul oraș **Roma**. Era așezat pe șapte coline cu o localitate în centru numită **Palatin**. Alături era situat *palatul comun al strămoșilor (penașilor)* și un *templu* în cinstea zeiței **Vesta**, în care fetele (*vestalele*) întrețineau focul veșnic. De fapt sunt niște atribute ale viitorului oraș (și stat) Roma.

**Intemeierea Romei a avut loc în 754-753 î.e.n.** La mijloc se află legenda despre Remus și Romulus. Se spune că cei doi prunci au plutit într-un leagăn pe cursul fluviului Tibrus. La un moment au fost aruncați de valuri pe mal. O lupoaică i-a alăptat. Când au crescut mari s-a iscat o ceartă și Remus este omorât. Rege devine Romulus, de la care derivă numele orașului, Roma.

Epoca preromană include și tema despre **etrușci**. Există mai multe ipoteze privind etnogeneza al acestei populații italice: autohtonă (1), asiatică (2) și alpină (3). Este discutabilă și problema limbii vorbite de etrușci, una afirmă că dâșșii stau la temelia limbii latine, alții susțin ideea că etrusca ar fi un împrumut grecesc.

Etrușcii practicau o agricultură intensivă (irigarea, sistemul trienal etc.). Din timpuri străvechi aveau orașe. Buni călători și negustori încât puteau concura cu fenicienii, Cartagina și Grecia. La început circulau monedele ionice, iar apoi băteau drahme prin emitație. Cunoșteau tehnologia metalelor și ceramica.

Organizarea internă se baza pe stătalitate, în care existau reminiscențe din trecut. La mijloc se afla elementul militar și credința. Femeia se bucura de priorități. Haina: bărbații purtau pălărie, cămașă și pantaloni și purtau barbă; femeile îmbrăcau rochii, de regulă îmblau fără broboade.

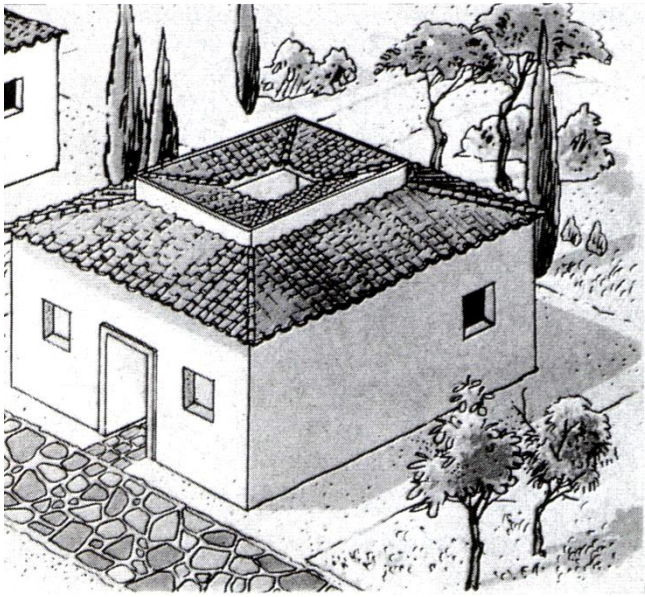
Arta etruscă este cunoscută încă din sec. al X-IX î.e.n. Sunt argumente că această cultură originală (inclusiv și un scris neobișnuit) a exercitat influență asupra cel puțin nordului peninsulei italice. Din sec. al VII-lea, dar, mai cu seamă, din al VI-lea, etrușcii încep să fie influențați de cultura greacă prin intermediul coloniilor situate la sud. Cu timpul însă situația din nou se înclină în favoarea etrușcilor. Polenizați de greci ei și-au produs valori proprii. Astfel, către sec. al IV-lea cultura



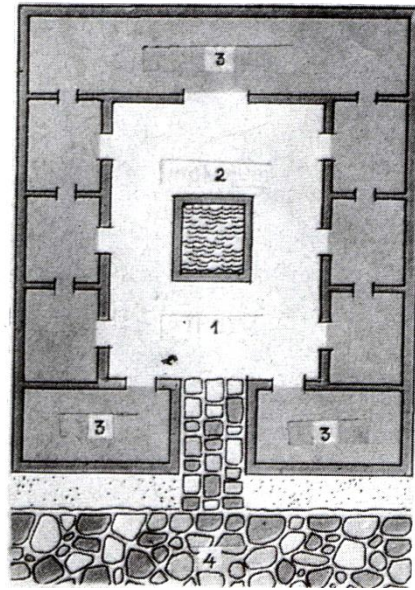
Sarcofagul de la Cerveteri. 510 î.e.n. Muzeul Louvre

lor atinge culmea gloriei. În următoarele două secole etrușcii continuă să domine în peninsula. Dar în sec. al II-lea î.e.n. Etruria este inclusă în componența Romei, din care moment istoria lor se integrează cu procesele republicii și imperiului.

*Arhitectura* remarcă idei proaspete privind locul de plasare a orașelor (pe muchiile munților pentru a fi protejate mai sigur). În jur se ridica un zid de dimensiuni acceptabile. A fost elaborat un concept în construcția caselor de locuit, care prevedea realizarea unui confort sporit. În interiorul clădirii exista un spațiu sub cer liber numit *atrium*. Sus era construit un *compluvium*, prin care prin pătrundea lumina zilei și apa de ploaie. Apa strânsă se acumula în *impluvium*, bazin special de formă patrulaterală. În toate părțile atriumului se aflau camerele de locuit.



*O casă de locuit. Reconstrucție.*



*Planul interior: 1. Atrium, 2. Compluvium, 3. Camerele de locuit*

Etrușcii au obținut succese apreciabile în domeniul picturii. Operele lor pot fi comparate doar cu ale pictorilor egipteni. Mostrele păstrate demonstrează talentul artiștilor de a reda modalitățile vieții, felul de ocupații, atașamentul la mediul. Picturile uimesc prin a reda grația, frumusețea, proporțiile, dinamica, imaginația artistică, expresivitatea, combinațiile raționale de culori și tonuri. Sunt și lucruri neobișnuite: caii roșii, părul albastru, copaci cu frunze roșii. Variată se prezintă pictura murală. Domină scene cotidiene sau prioritare.



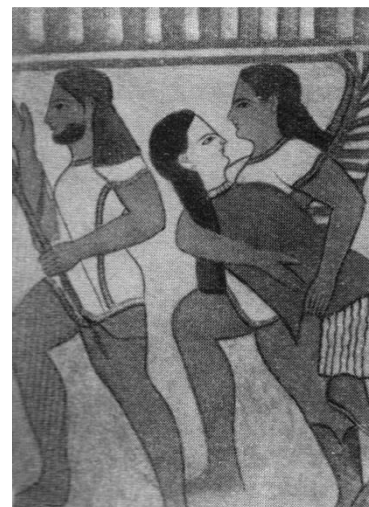
*Pictură murală. Cca 400 î.e.n.*

Tot ce s-a păstrat de la etrușci (sarcofage cu aplicații sculpturale, statuie, fresce, elemente din creație arhitecturală, ceramică ș.a.) mărturisește că acest popor practica o artă realistă de tip antic cu mai mult umanism decât la greci. Cu toate că se împrumutau valori de la alte popoare ei rămâneau permanent în canoanele propriului univers creativ.

Credința lor a fost influențată de greci, egipteni și alte popoare din Asia occidentală, dar mult mai scufundat în beznă. Ca și egiptenii credeau în viața de dincolo. Cu această ocazie egiptenii mumifica corpul defuncților, iar etrușcii și-i înmormântau în cavouri. Imaginația lor prevedea o altă lume spirituală. În comparație cu grecii etrușcii susțineau că în viața de apoi sufletul omului este supus unei judecăți severe.

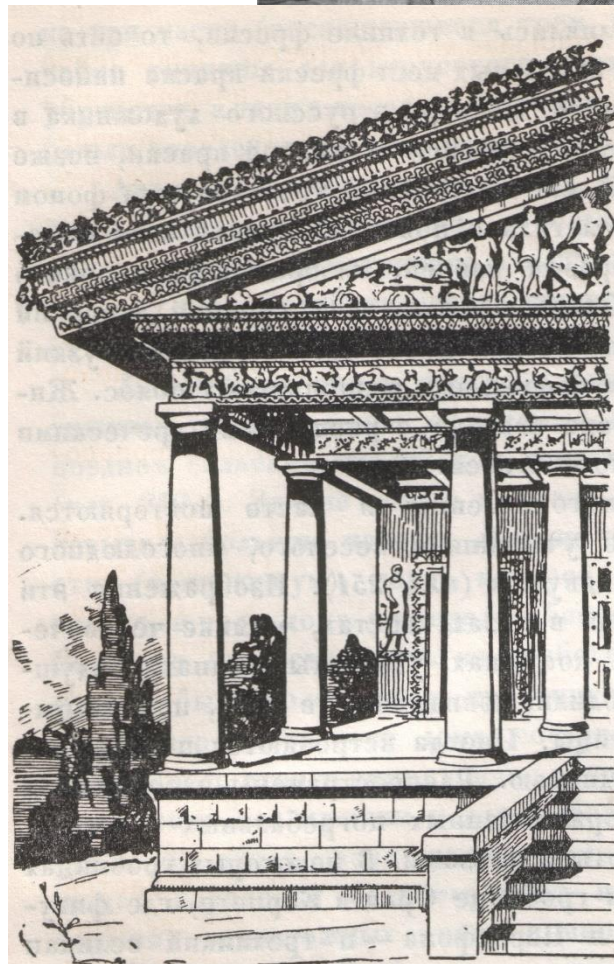
În patrimoniul zeităților intra forțele dezlănțuite ale naturii, demonii și, bineînțeles, cei împrumutați de la greci: Parsephon (la etrușci – Mania), Mant (Dionisos) și zeul pământului (Demetra). Etrușcii au acumulat deprinderi în preziceri, inclusiv prin fulger, organele interne ale animalelor.

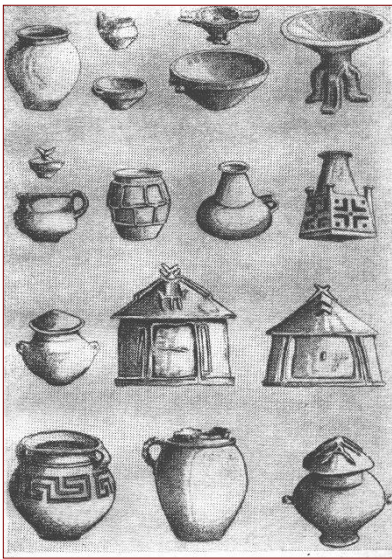
*Demonii morții duc sufletul. Sec. VI î.e.n.*



*Templu etrusc. Reconstrucție*

În arhitectură etrușcii au preluat tehnologiile din Grecia. Accesul în templu era înzestrat cu șapte trepte. Coloanele sunt executate în stilul doric. Antablamentul este redus la friză cu metope într-un stil autohton. În calitate de material a fost utilizată teracota. Acoperișul templului dispune de două pante așa ca la greci. Atrage atenție sporită ornamentul (ακρωτερος) exclusiv național. Frontonul reprezintă un triunghi tradițional, dar completat de aceleași motive etrusce. În exterior și interior persistă pictură murală: figuri, sau grupuri de figuri. Edificiile dispun de sculpturi.





Obiecte vechi descoperite în limitele or. Roma

**Epoca regatului** (sec.VIII -VI î.e.n.) se referă în mare măsură la Roma, orașcare inițiază unificarea formațiunilor prestatale italice. Descoperirile arheologice confirmă acest merit al „orașului veșnic”.

Însă, mai întâi de toate, trebuie de urmărit aportul celor șapte regi în evoluția Romei.

Primul rege, **Romulus**. Instituie cele mai importante organizații statale: împarte societatea în *patricieni* și *plebei*, crează curiile (tagmele), instituie Senatul (senex – bătrân) și organizează armata. Se spune că pe timpul lui, tinerii necăsătoriți au invitat sabinieni să participe la reprezentații artistice și le-au furat nevestele. Spre finală Romulus și Titus Tacitus conduc împreună. Însă cariera lui Romulus apune: o legendă ne

informează că a fost ridicat de vânt spre ceruri, altă legendă spune că ar fi fost omorât de patricieni.



Al doilea rege, **Numus Pompilius**, întemeiază cultele, instituie colegiile de preoți și colegiile de meșteri.

Al treilea rege, **Tulius Hestilius**. Unește la Roma câteva provincii, acordă *civicus Roma* (cetățenie Romană). Pe timpul lui

Imaginea lui Numius Pompilius de pe o monedă

este formulată legenda despre Horațiu.

Al patrulea rege, **Ancus Marținius**, se construiește podul peste fl. Tibru și este întemeiat portul Ostilius.

Al cincilea rege, **Tarvinius cel Veche**. Ridică cirul, construiește templul *Capitolia*, întemeiază *cloaca* (sistem subteran de subrietate). A dus războaie cu latinii și etrușcii.

Al șaselea rege, **Servius Tulius** (a fost sclavul lui Tarvinius). Realizează reforma civică (sunt instituite șapte stratzri sociale: călăreții, cinci clase – I-V și proletarii), obține victorie asupra orașului Veia, ridică templul zeiței Diana. Este omorât de generalul Tarvinius cel Mândru.

Al șaptelea rege, **Tarvinius cel Mândru**. Se răzbună cu rivalii. Fiul său a violat-o pe soția lui Tarvinius Collatinus, o rudă apropiată. Urmează o insurecție. Tarvinius a fost alungat și fugă la etrușci.

Narațiunile despre cei șapte regi ai Romei poartă sunt legende cu rădăcini străvechi. Însă există și mult adevăr. Astfel, cazul evadării lui Tarvinius reflectă nu alt ceva decât faptul dominației etruscilor în Lația. Aceiași poveste e și cu violul soției lui Tarvinius. Aici se condamnă amoralitatea din societate, cu atât mai mult că în Roma familia se baza pe rubedenie *exogamă* (căsătorie nerubedenică).



Adunarea populară, *Comitia curiata* întrunea toate straturile sociale din Roma. Regii purtau diademe din aur, podoabe speciale, sceptre cu basorieful unui vulture, dispuneau de scaun regal ornamentat. Suveranul era escortat de 12 *lictori* iar al șaptelea mergea înainte ducând steagul *fascio* (un craniu de câine și o mătură). În senat intrau 100-300 de senatori. Toate deciziile luate de curii trebuiau vizate la senat. Element important al legislației prevedea onorarea *mos majorum* (titlu de proprietate moștenită).

Familia purta caracter patriarhal. În conformitate cu tradițiile strămoșești tatăl păstra suprimitate totală (*cognatus*), avea dreptul să-și vândă copiii în sclavie – fiii numai de trei ori după evadări, iar fiicile permanent. Femeile din tagma superioară aveau o imunitate reală, profitau de dreptul de moștenire, influențau asupra vieții politice. Relațiile rubedenice erau confirmate și de numele cetățenilor compus din trei elemente: *preanomen* (numele personal), *nomen* (numele gintei) și *cognomen* (așchia rubedenică).

Perioada regală presupune o cultură neunificată a triburilor italice. Domină elemental etrusc, Roma se fall în urcușul gloriei sale. Complexitatea problemelor existente sunt soluționate în perioada republicană.

**Epoca republicană** (sec.V – I î.e.n.) începe cu 509 î.e.n.. La cârma Romei erau aleși *doi consuli aleși anal*, primii fiind Lucius Iunius Brutus și Publius Valerius Poplicolus (510-509 î.e.n.). Puterea legislativă aparținea *Comitia curiata*, *Senatul* avea numai funcțiuni consultative.

Unificarea politică și culturală a Romei devine o prerogativă dorită de toată populația italică. În legătură cu aceasta exista o bază tradițională bazată pe principii de compromise. Legendele care urmează sunt grăitoare în această privință.

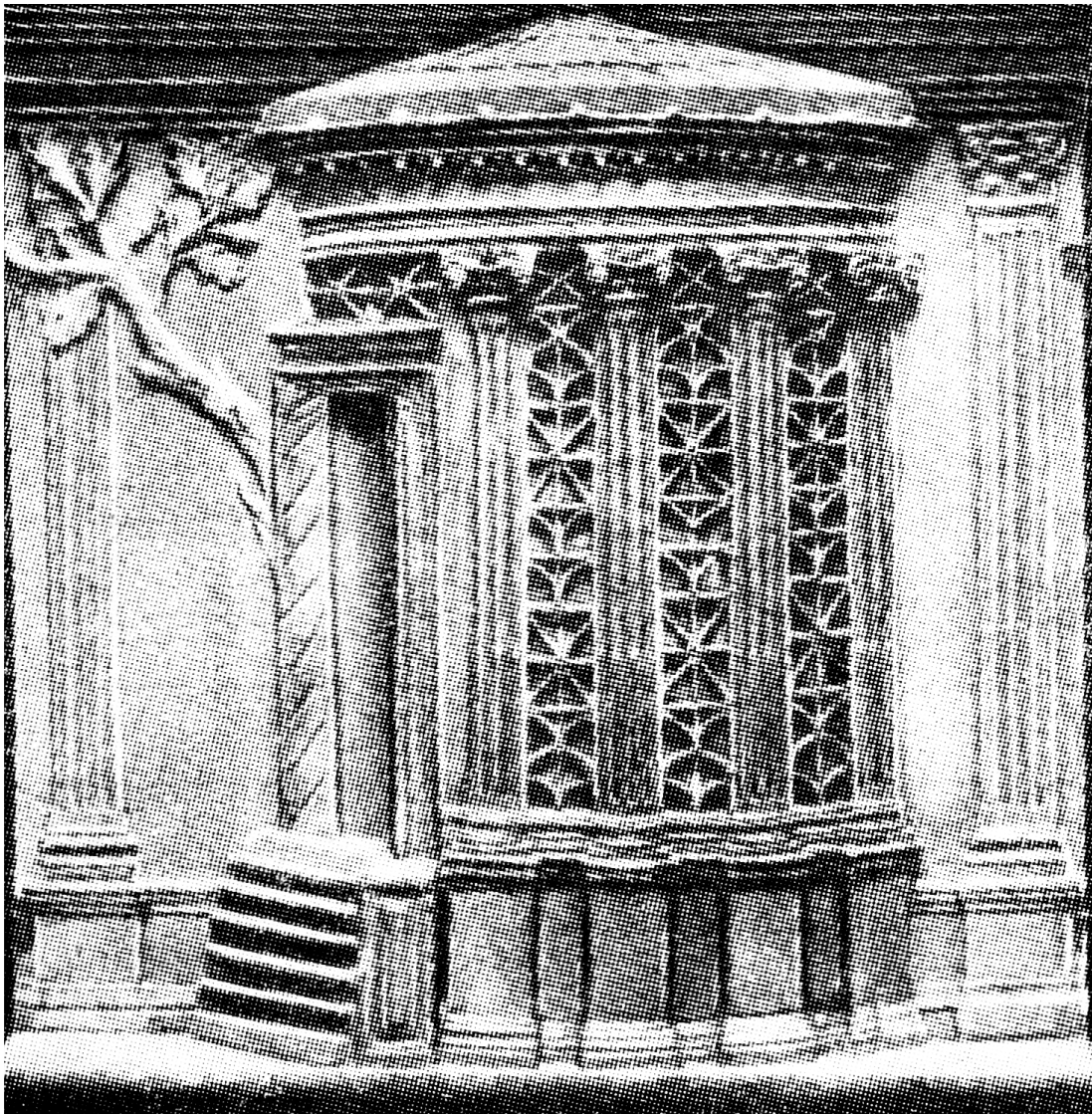
O *legendă* narează că eroul Horațiu Cocles și încă doi romani au reușit să lupte cu armatele inamice un timp îndelungat până ce trupele romane se retrăgeau organizat. Altă legendă se referă la tânărul roman, Mutius Scaevola. El avea misiunea să-l asasineze pe regele etrusc Porsen. Pătrunde în tabăra adversă însă din eroare îi ucide scribul regelui. Este captivat și supus unei pedepse aspre: i se pune mâna dreaptă pe jărat, dar tânărul nu dă semn de durere. Atunci Porsen ordonă să se oprească caznă și semnează un tratat de pace onorabil pentru Roma. A treia legendă povestește că Cecelia, fată de aristocrați romani devine ostatică la curtea lui Porsen. Însă acolo, împreună cu alte fete prizoniere, reușește să ducă în eroare paza și evadează. Replica Senatului de la Roma a fost bizară: fetele au fost întoarse. Pentru acest act demn Porsen eliberează ostaticile, iar Ceceliei i se ridică un monument.

Exemplele date arată calitatea echilibrată a relațiilor dintre formațiunile prestatale italice și perspectiva reală de o eventuală unificare sub eghida Romei. Compromise au loc în toate domeniile vieții din peninsula. În 494 î.e.n. urmează o înțelegere echitabilă de pace dintre patricieni și plebei. Plebeii capătă drept de proprietate funciară, spre exemplu. Cu toate că între cele două straturi socială existau conflicte permanente, totuși, la un moment lucid au ajuns la un acord mutual: în 450

î.e.n. este formată o comisie specială numită *decemvirate*, în care au intră 5 patricieni și 5 plebei cu efectul elaborării **Legii celor douăsprezece tăblițe** executate pe 12 tabele de aramă (la moment pierdute). Aici se introduce în practică instanța judecătorească, procesul judiciar, pedepsele de rigoare (dacă hoțul era prins ziua urma să fie amendat, iar noaptea – se pedepsea capital. Este reconfirmată dominația tatălui în familie.

Legislația romană prevedea două tipuri de proprietate: *publică* (de stat) și *particulară*. Se bătea moneda numită *lingou*.

*Religia* era integra cu statul. Colegiul preoților reprezenta de fapt puterea organelor de stat. Preoții se numeau *flamini*. Patrimoniul zeistic a fost împrumutat de la greci numai că li s-au schimbat numele: Zeus este renominalizat în Jupiter, Hera în Iunona, Poseidon – Neptun, Atena – Minerva, Ares – Martie, Afrodita – Venera, Artemida – Diana, Hefest – Vulcan, Hestia – Vesta, Hermes – Mercurius, Demetra – Cerra.



Templul Vestei. Sec.III-II î.e.n.



Detășamente romane speciale.  
Intrau în luptă pentru a finaliza convingător bătălia



Scut roman:  
1. Partea exterioară  
2. Partea interioară

Armata era formată din *legioane* (4500 militari) și divizate descrescând în *centurii*, sau *manipule*. Erau înrolați în serviciu bărbați de la 17 până la 46 de ani. Onoruri acordate militarilor: *generalii* cu titlu de *imperium* – o cursă solemnă cu o *coroană de dafină*, o togă aurită cu care intra cu carul în Roma până la Capitoliu, *aplauze* din partea cetățenilor adunați.

*Literatura și teatrul* caracterizează pulsul

culturii romane. *Livius Andronicus* (cca 280 – 207 î.e.n.) este considerat primul poet latin. Provine din Grecia. Aflat în Roma din 272 î.e.n. scrie tragedii și comedii, de la care s-au păstrat numai titlurile. A tradus în latină *Odiseia* (în latină: *Ulise*) de Homer. *Gnaeus Naevius* (270-201 î.e.n.) a trăit și activat în Roma, dar provine din Campania. Plebeu. S-a exprimat împotriva participării Romei în primul Război Punic (cu Cartagina), al cărui participant a fost (primul în 264-241 î.e.n., al doilea – 218-201 î.e.n. și al treilea – 149-146 î.e.n.). A fost pus la închisoare, iar apoi exilat. A compus drame și tragedii în care tratează teme curente. Este *fondatorul dramei naționale romane prætectæ* (în latină se numesc *fabulæ prætectæ*). În teatru introduce *iambul trimetric*, sau *senarius*.

*Quintus Ennius* (239-169 î.e.n.) provine din Calabria cu tradițiile polenizate de coloniștii greci. A scris polemici, tragedii, comedii și opere filozofice. Face parte din literatura latină clasică. Din operele sale au rămas numai fragmente. Acestui autor îi aparțin câteva legende despre Porsen, Sceavola și Cecelia.

*Marcus Pacuvius* (220-130 î.e.n.) compunea piese dramatice, poezii, picta. Lucra în cheia *prætectæ*. *Lucius Attius* (170-86 î.e.n.), autor de tragedii și drame patriotice, critică viciile societății (tiranii sunt aspru condamnați). În piesa despre *Sulla* (82-79 î.e.n., dictator roman) tiranul declară: **Lasă să mă urască, dar numai să se teamă.**

Epoca republicană a dăruit civilizației universale o serie de somități literare de o imensă forță: *Plaut*, *Terențiu*, *Carr*, *Vergiliu*, *Horățiu*, *Ovidiu* ș.a.

*Plaut* (cca 254 – 184 î.e.n.) scrie cca 130 comedii. Înțelegând ponderea sa în teatru și dramaturgie își compune un elogiu-epitaf original: “*Prin moartea lui Plaut, comedia plânge; scena este pustie; râsetele, veselia, gluma, versurile libere, toate*

acestea își unesc acum lacrimile”. Cele mai importante piese sunt: *Casina* – una dintre cele mai îndrăznețe, mai bufone și mai licențioase comedii (*Casina*, o sclavă mută are doi pretendenți la căsătorie, învinge fiul stăpânului și fata este recunoscută în calitate de cetățeană), *Soldatul fanfaron* povestește despre un căpitan îngâmfat și prost. El fură o fată, dar aceasta scapă cu ajutorul prietenului său de fanfaron, *Frânghia* este dominată de tonul înalt al sentimentului și frumusețea poetică a textului. Plaut a fost un moralist de performanță.

*Aulularia* cu tema centrală al avarului și al avariției, din care s-a inspirat Molière în capodopera universală *Avarul*. Bătrânul sărac și zgârcit *Euclion* a găsit o oală plină cu galbeni. În loc să-și rezolve problemele sale el o ascunde în pământ rămânând permanent cu mintea zdruncinată. Deseori controlează oala, mută locul ca nu cumva cineva să i-o fure. Însă evoluția situațiilor duc numai spre pierdere.

Bătrânul avea și o fiică, *Fedra*, pe care Liconide o necinstește și dorește să o ia în căsătorie.

Un vecin de al bătrânului zgârcit, Megador, tomnatic și bogat – cheltuia bani fără măsură, hotărâse să se căsătorească cu Fedra. Încearcă să-și convingă nepotul, pe Liconide, să se îndepărteze de la fată.

În toate scenele sunt motive extrem de comice. Dar în centru rămâne grija bătrânului de oala blestemată: ca să iasă din gospodărie își alungă sclavul pe stradă și numără galbenii.

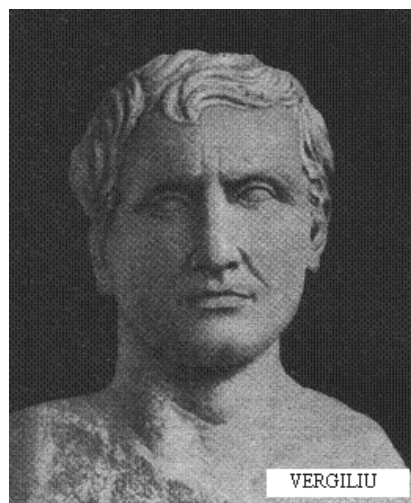
Consecințele: oala cu galbeni este răpită de sclavul lui Licomide (La ce-I trebuia unui sclav atâta aur?). Licomide cere unchiului să se căsătorească cu Fedra. Sclavul recunoaște că a furat oala (a furat-o că era de furat!).

Plaut nu-și finalizează piesa, însă literații au bănuț cu precizie finala. Fericită(?!).

**Terențiu** (194 – 158 î.e.n.). Se afirmă că s-a înecat când avea cu dânsul operele literare la vârsta de 36 ani. Piese: *Andria*, *Hecyra*, *Phormion*, *Adelphoe* ș.a. Terențiu promovează un teatru psihologic, utilizează o limbă fină. Critică aspru neajunsurile oamenilor.

**Vergiliu** (70 - 19 î.e.n.) face studii în Kremona și Roma, după care revine în satul natal. Însă de aici este alungat. Prin stăruința prietenilor obține o altă vilă și casă în Roma. Prima culegere de versuri era intitulată *Bucolice* (compuse în anii 42-39 î.e.n.) includea miniaturi și alte opere de forme mici. Pe parcursul anilor 37-30 î.e.n. compune versuri rustice, pe care le include în culegerea *Gheorghice*. Urmează culegerea *Eneida* cu seria de poeme scrise în ultimul deceniu al vieții celui mai mare poet latin.

*Eneida* se deosebește de la restul creației lui Vergiliu. Aici poetul utilizează fantasticul, mitologia,



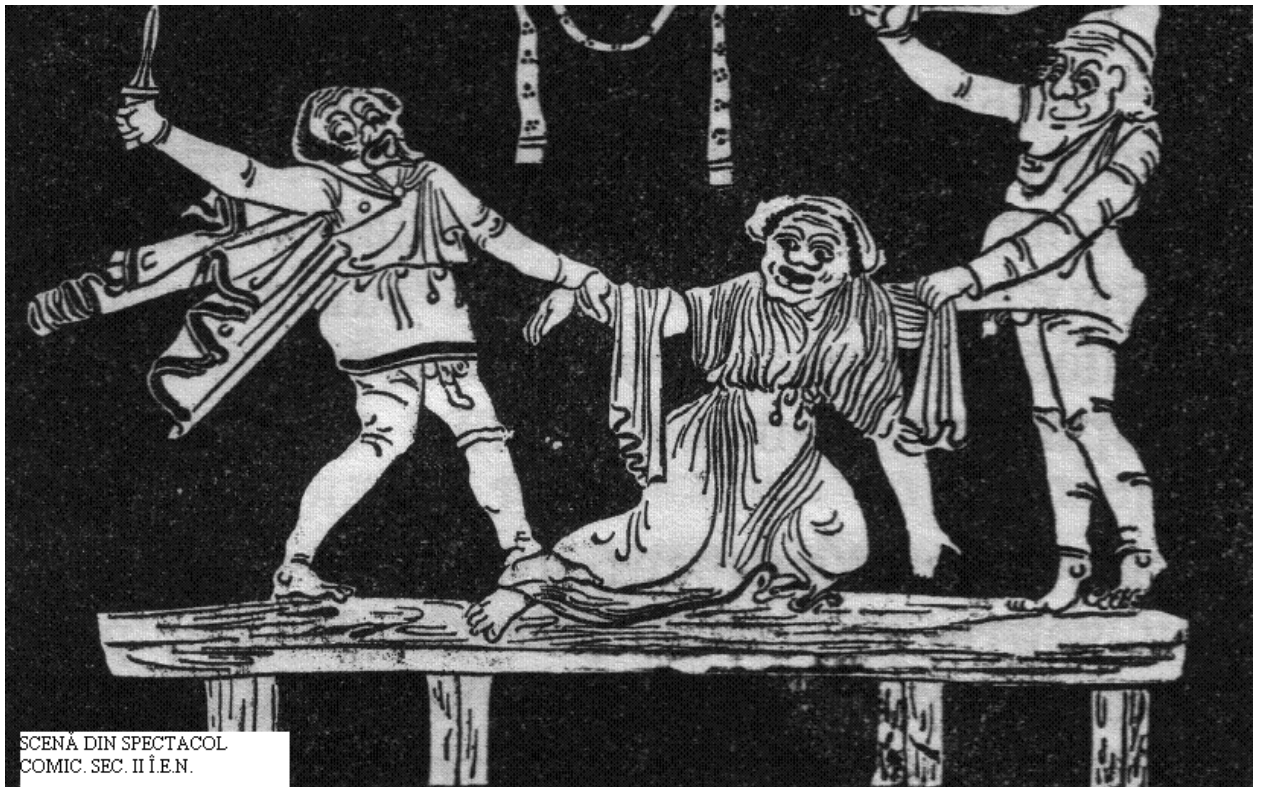
forme de exprimare artistică inventate. La prima vedere el se opune realismului. În realitate Vergiliu corelează perfect ideile operei sale cu istoria patriei sale.

Romanii preferau distracții publice: ciroul, lupte de gladiatori, teatru etc. La început reprezentațiile erau date în for, lângă temple și pe arenele ciroului. De obicei, în locul destinat se construia din scânduri o estradă de formă dreptunghiulară. Între spectatori și scenă (*pulpitum*, sau *proscenium*) se atârnavau *culisele*. Sala pentru spectatori dispunea de 20-40 mii de locuri. Pentru a ocroti spectatorii de arșiță se întindea deasupra un tent numit *vellum*. În fundul scenei exista un perete de formă curbă cu trei uși de acces. Romanii utilizează în premieră absolută *cortina teatrală* (*siparium*, sau *aulæ*). Pentru actori erau amenajate cabine speciale. Scena avea mobilă, décor, alte structuri necesare unui spectacol. **În 61 î.e.n. romaine zidesc din piatră prima clădire teatrală din lume.**

Dacă teatrul grecesc avea 1-3, atunci cel roman – 5-6 actori divizați în două categorii: *diverbia* care pronunțau textul și *cantica* cu funcția de a vocaliza o parte din text. Inițial actorul avea libertate în timpul jocului, treptat însă apar trupe numite *greges* conduse de un *dominis drigis* – un fel de regizori.

Repertoriul teatrelor era dominat de *comedii atellane*, în care actorii jucau în mășt și *comedii palliatæ* fără mască. Astfel, aici teatrul de la început purta un caracter profesional.

Însă romanii nu erau amatori de teatru. Prezența lor la spectacole, aproape exclusiv comice, era o simplă modă. Plăcerile lor (*Panem et circuses*) erau spectrate

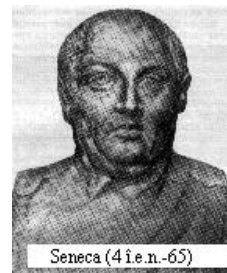


SCENĂ DIN SPECTACOL  
COMIC. SEC. II Î.E.N.

spre distracții palpitate.

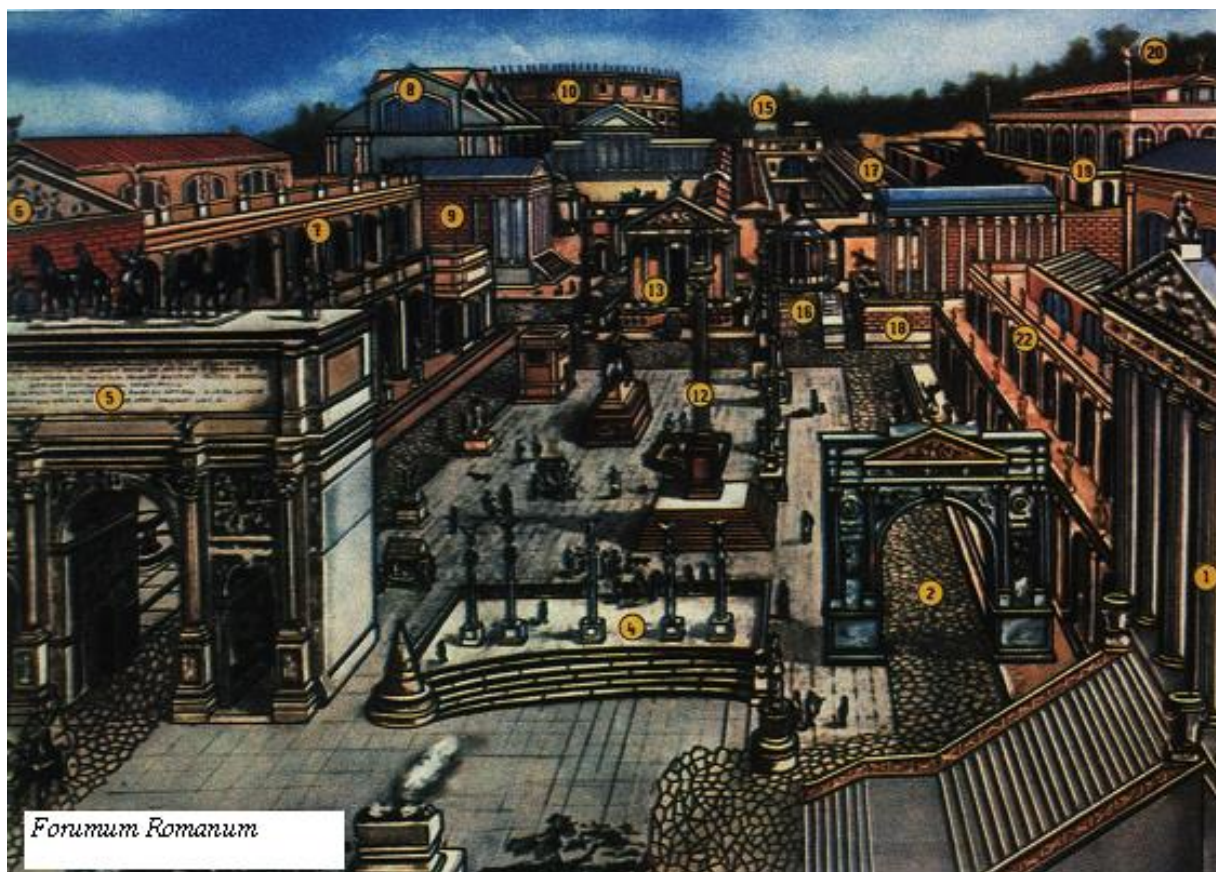


Cu toate că prima tragedie a fost montată în 240 î.e.n., acest gen teatral nu era acceptat de majoritatea populației din peninsulă, iar operele dramatice ale lui Seneca nu a fost montate în scena teatrului roman nici odată. De aceea numele acestui mare poet și dramaturg apare dublat cu sinonimul “tragicul”, Seneca-tragicul.



La început distracțiile lor derulau în preajma *Aveniu* și *Palatin* numite *circus maximus*, în care, spune legenda, romanii au furat fete sabinene (de aici provine noțiunea *Sabina-frumoasa*). În circ se lupta cu pumnii, se întreceau cu căruțe, la alergat etc. Cu anumite ocazii erau organizate competiții sângeroase între gladiatori, ceea ce ținea de tradiția cultului morților. De regulă, gladiatorii erau selectați din rândul prizonierilor. Prima luptă de acest fel a avut loc în 264 î.e.n., ca mai apoi să devină mai frecvente. Un timp a funcționat și o școală specială de gladiatori.

*Arhitectura* asista cu edificii de cult, palate publice, case de locuit, terme,



1. Templul Saturn, 2. Drumul sacru, 3. Templul Vespasian, 4. Rostre, 5. Arca Sever, 6. Curia, 7. Bazilica Emilia, 8. Bazilica Maxenciu, 9. Templul Antoninei și Faustinei, 10. Coliseul, 11. Templul rotund Romulus, 12. Coloana Focas, 13. Templul Cezar, 14. Templul Venerei-Roma, 15. Arca Titus, 16. Templul Vestei, 17. Templul Vestire, 18. Templul Castor-Pollux, 19. Santa Maria Antiqi, 20. Palatina, 21. Templul Augustus, 22. Bazilica Julia.

apeducte, amfiteatre, spații ale vieții publice și comerciale, forumuri și bazilici, construcții militare, străzi bine ordonate, drumuri amenajate, poduri peste ape etc. În calitate de material pentru construcții se folosea piatra, lemnul, teracota. În construcția caselor de la sol domina lemnul. În centru, ca de obicei, se afla *atrium*. În apropiere imediată era un bazin cu apă care se acumula în timpul ploilor de pe acoperiș. Clădirile cu mai multe niveluri dispuneau de coloane, odăi pentru oaspeți, dormitoare, sufragerie, căzi de baie. În asemenea condiții forumul își pierde calitatea de bază, devenind pieți centrale, temple și alte clădiri publice obișnuite.

*Sculptura* onora zei, personalități politice, scriitori, oameni iluștri. În Capitoliu, spre exemplu, a fost montată inițial sculptura lui Jupiter, iar mai târziu și ale eroilor după exemplul grecilor și etruscilor. Pe străzi, în casele de locuit sunt importate sculpturi din Grecia, apoi se produceau opere prin emitație și, în sfârșit, sculpturi originale.

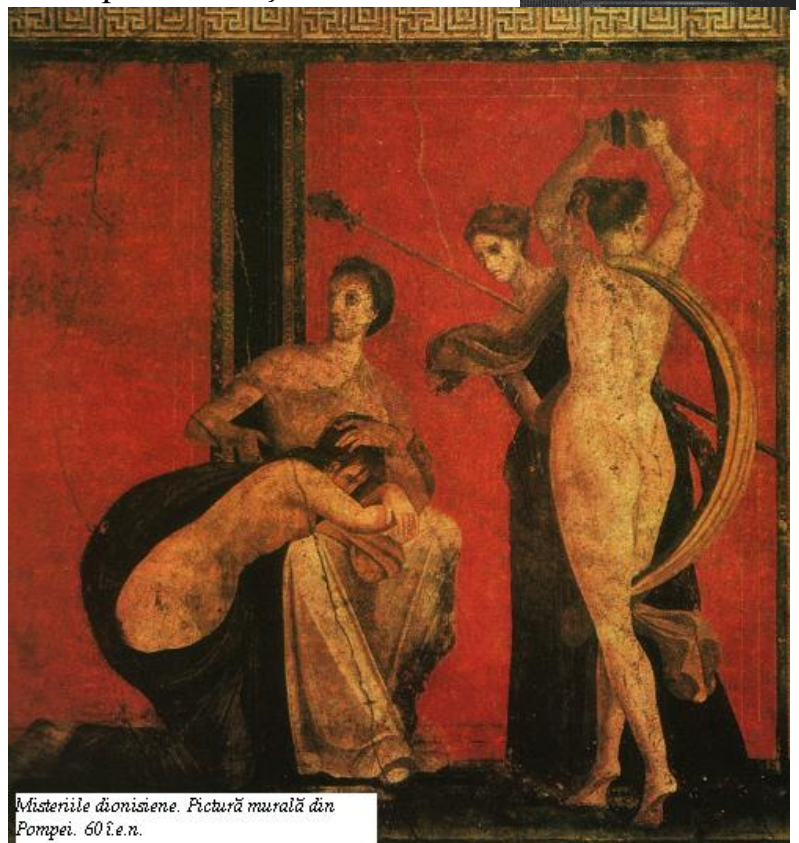
Atât sculptura cât și *picture* purtau conținut naturalist. Scenele pictate redau emoții umane, relații de ranguri, teme legendare. Corpul uman demonstrează o vădită spiritualizare. Pictorii lucrau în culorile preferate naționale – verde, galben, roșu. De fiecare dată se observă preluarea tehnicii greco-etrusce, iar faza târzie – o autonomie și distanțare de la predecesori.

Cultura și arta corelau cu viața politică internă și externă. Începând cu sec. al II-lea î.e.n. Roma cade în criză. În cercurile de elită se considera că situația poate fi ameliorată prin cucerirea noilor teritorii. Numai între

80-64 î.e.n. au avut loc trei războaie cu *Mitridates al VI-lea Eupatoriu* (120-63 î.e.n.), urmaș al dinastiei seleuce pe linie maternă, politician și om de vastă cultură (comunica în douăzeci de limbi, inclusiv și dacică, autor de scrieri literare, protejator al științelor și artelor). Talentul său militar s-a manifestat prin supunerea Kolhidei, Asiei Mici. Orașele pontice grecești îl întâmpinau ca eliberator. În schimb avea ură



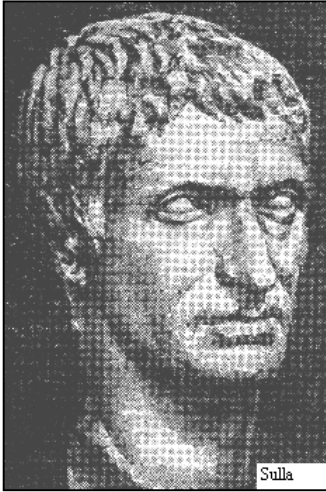
ATRIUM. POMPEI. SEC. I  
î.e.n.



Misteriile dionisiene. Pictură murală din  
Pompei. 60 î.e.n.

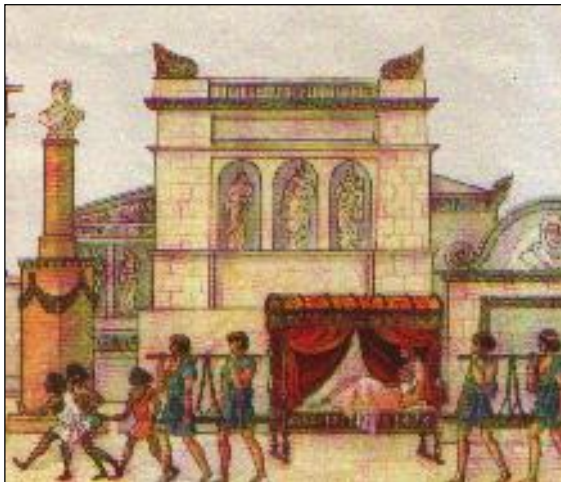
patologică față de romani. Sursele informează că a omorât cca 80 000 de romani din zonă indiferent de sex, vârstă și ocupație.

În luptă cu acest rege puternic a participat Lucius Cornelius Sulla (82-78 î.e.n.). Revenit în Roma se răzbuună cu oponenții săi: omoară 90 din 300 senatori și 2600 de călăreți. În 82 î.e.n. devine *dictator legibus scribundis et republicae constituende* (dictator în emiterea legilor și constituirea republicii), fiind spriginit de 10 000 de *cornelieviști*, sclavi eliberați și participanți la răzburările sângeroase. Astfel, în Roma a fost instaurată dictatura lui Sulla.

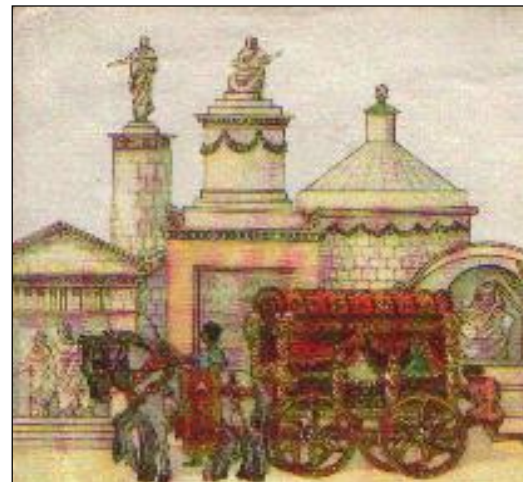


Urmașii lui Sulla consuli Marcus Lucius Crasus și Gneius Pompeius au demontat dictatura. Curând se trece la *triumvirat*, primul fiind compus din Pompeius, Cezar și Crasus. Însă politica de cucerire rămâne neschimbată. Pe teritoriile ocupate se întemeiau *provincii* romane. Stăpânirile romane includ teritorii din Europa Occidentală, Orientul Apropiat, Africa de Nord, apoi și Dacia.

*În principiu are loc exportul valorilor latino-romane și romanizarea popoarelor cucerite- proces dezvoltat cu trecerea la etapa imperială a Romei.*



*Scene din străzile Romei antice*





**Epoca imperială** (sec. I – IV) reprezintă ultima respirație a culturii și civilizației romane și în genere a lumii antice. Dar până la anul 476 când Imperiul Roman cade cu desăvârșire din această macrolume trebuia să se emane către restul statelor și popoarelor valorile materiale și spirituale acumulate de întreaga epocă clasică antică. Prin urmare, asistăm la un declin și dispariție fizică a unei culturi și civilizații inedite, preluarea cărora a polenizat excelent posteritatea.

Criza Imperiului Roman sunt semnalate de prin sec. al II î.e.n. Începe de la lipsa de sclavi – toate sursele de până acum au secat. Urmează deficit de pâine, lupte pentru putere, sporesc expansiunile militare etc.

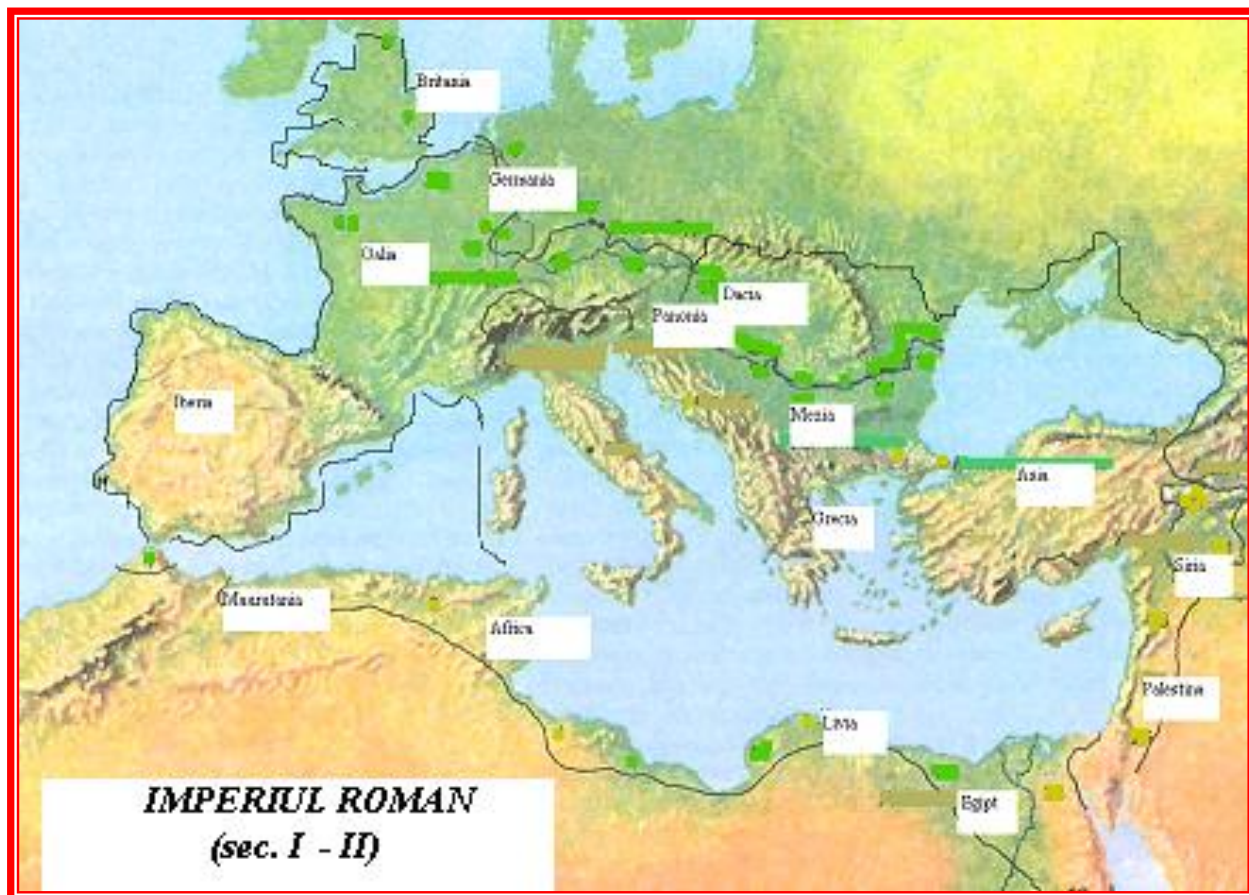


În 36 î.e.n. Octavian este ales tribun pe viață, în 31 î.e.n. – reales consul. În 29 î.e.n. a obținut împuterniciri cenzoriale, apoi devine *Principus senatus* (primul pe listă care forma componența nominală a membrilor Senatului). Lozinca lui era: **Pax Romana** (Pace Romei). Avea doar 42 de ani când obține autoritate și adoranță de excepție în societate.

Momentul a fost exploatat prompt în mod speculativ. Pe 13 ianuarie 27 î.e.n. până ce Octavian își *anunță demisia*. Senatul respinge demersul, Octavian cere să i se acorde numele de *Augustus*, adică magnificul, zeul. Totodată le aduce aminte senatorilor că se află în rubedenie cu Cezar asasinat pe 15 martie 44 î.e.n. în incinta Senatului. În 23 î.e.n. este ales *Imperium maius proconsulare* (comandant suprem al trupelor), în 19 î.e.n. automat devine *consul pe viață* și în grad militar de *imperium*, la 52 de ani (12 î.e.n.) este ales *Pontifex maximum*. Pe 2 î.e.n. i se dăruiește titlul de *Pater Patriae* (Părintele Patriei).

Astfel, Octavian capătă un alt nume: *Imperator Cezar Augustus, divi filius* (Împăratul Cezar Augustus, fiul divin). În acest moment **republica se transformă în imperiu.**

Augustus a intenționat să consolideze societatea romană aflată în derivă. Cu această ocazie sunt revitalizate legile tradiționale ale trecutului. Măsuri severe erau luate pentru vagabonzi, prostituate, bandiți și hoți, pirați etc. În centru atenției se afla familia. Senatorii și cavalerii erau obligați prin lege să se căsătorească. Existau articole speciale în codul penal privind pedeapsa pentru infidelitate.



Tentativa de a menține Imperiul Roman în echilibru era o sarcină anevoioasă și fără perspectivă. Sporește mișcarea sclavilor. Criza continuă să se aprofundeze. Nu dau efect nici campaniile militare și extinderea Imperiului. Împăratul *Valentus* luptă cu vizigoții/vestgoții, aceștea fiind constrânși de huni, dar în lupta de la Adrianopol (378) este învins și omorât. Urmașul lui, împăratul *Teodosiu*, se împacă cu vizigoții. În 381 este declarată *Patriarhia Constantinopolului*, opozantă episcopatului din Roma.

După decesul lui Teodosiu puterea este moștenită de Arcadie, puterea căruia administra partea de răsărit a Imperiului. Partea de apăsător a revenit celui de-al doilea fiu, lui *Honorius* de 11 ani. Aici, însă conducea barbarul *Stilihon*. Pe 24 august 410

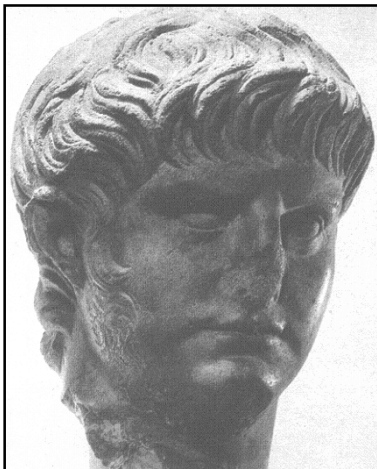
Roma este cucerită de vizigoți, în 445 – prădată de vandali. În 475 patricianul *Orest* își ridică la tron pe fiul său *Romulus Augustus*.

În 476 însă Orest este ucis, Romulus – detronat, iar împărat se autoproclamă barbarul *Odoacr*. **Este anul căderii Imperiului Roman**. Ultima așchie a acestuia, cetatea Constantinopol este cucerită și devastată de otomani, pe 28 mai 1453.

Criza și căderea Romei nu s-a răsfrânt asupra culturii și artei. Din contra, în acest domeniu are loc o dezvoltare splendidă. Arhitecții, sculptorii, pictorii, scriitorii, teatrele etc au produs valori de mare forță artistică. O temă activă din cultură și artă vira în jurul glorificării măreției Romei și a liderilor politici. Cu precădere, în timpul domniei lui Augustus se proiectase o linie artistică rubedenică cu tradiția clasică a Greciei. Și cu seamă în arhitectură se observă prompt dimensiunile edificiilor falnice.

Astfel, a fost ridicat forumul lui Augustus, poduri, apeducte, construite drumuri etc. Forumul lui Augustus, spre exemplu, este mai solemn, mai „statal” – aici erau pieți cu dimensiuni impresionante pentru adunări, clădiri aranjate simetric, porticuri, temple și alte elemente tipice unui astfel de ansamblu arhitectural. În sec. I sunt edificate arce triumfale, coloane simple, dar care tind să elogieze împăratul în corelare cu istoria Romei din trecut.

Cultura și arta epocii imperiale pune începuturi pentru trei stiluri. *Primul stil* se asociază cu Augustus și redă realitatea obiectivă extrem de elegant, calm, măreț, insistent (imperial). Personajele se prezintă în spiritul timpului: încredute, capabile să convingă opinia publică (ritorica), susținute de forțe invizibile etc. Cel *de-al doilea stil*, prevede o tratare a mediului natural și social pe linie verticală. În esență este vorba de idealizarea personajelor în locul zeificării, de găsirea esenței spirituale și a perfecțiunii umane. *Al treilea stil* romano-imperial virează în jurul ceea ce se numește *candelabru*. Ține, mai întâi de toate, de fenomenul artistic *iluzie*. Problema tratată tinde să iasă din volum (în cazul arhitecturii) sau prin intermediul culorilor/gamei de culor/tonurilor (în pictură). Deci, spectatorul depistează imaginația, perspectiva.

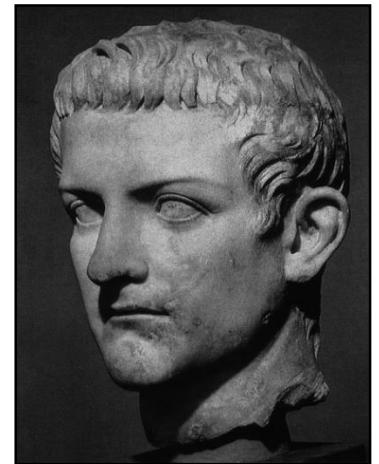


Asistăm la o revoluție în domeniul artelor. Volumul ca atare rămâne în vigoare, dar interiorul sculpturilor emană caractere de lideri. Atât Nero cât și Caligula sunt dominați de priviri încredute, tănuite și încruntate. În cazul dat nu avem de afacere cu documentare simplă, sau

Nero. Marmoră.

60-68.

Caligula. Marmoră. 37-41



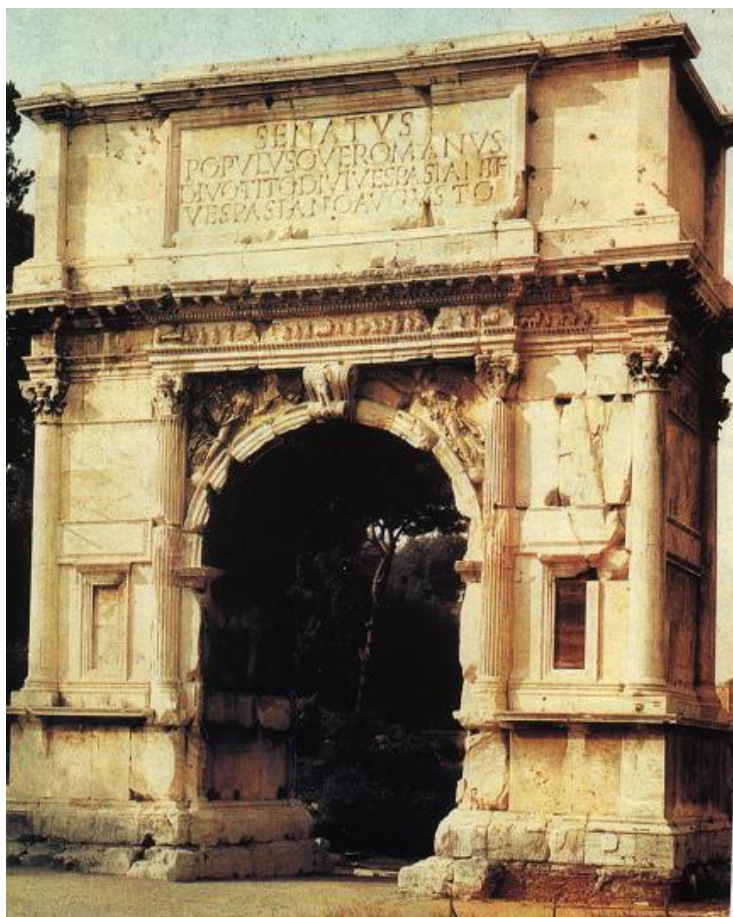
realitate, dar cu personaje responsabile și înzăstrate cu dreptul de a acționa conform unor rigori proprii.

Tendențe gen persistă în toată arta portretistică: comandanți de oști, poeți, oameni politicieni, personaje feminine. Tânăra reprezintă dinastia Flavius în momentul ce portretistica atinge culmile evoluției. Sculptura a fost realizată în anii 80-90 și face parte din seria de lucrări realiste conjugate cu ideile fundamentale ale elenismului. Proveniența nobilă rămâne în centrul atenției: privire independentă și încrezută accentuată de frumusețea feței și a gâtului, cuafura cu moțoc rotund și o mulțime de volute notează tonul realist al portretului. În același timp, din interior radiază energie de dominație asupra atmosferei sociale din jur. Se îmbină excelent frumosul fizic și calmul (buzele strânse și spectrate optimist, privire liniștită, spre exemplu).

Autorul reușește perfect să sculpteze o



*Tânăra din familia Flavius. Marmor*



ființă inocentă și extrem de complicată ca realizare tehnică.

În arhitectură s-au produs o mulțime de opere inedite, printre care ar fi Arca lui Titus, Coliseumul, Panteonul ș.a.

Arca lui Titus din Roma este considerată una dintre cele mai revelatoare ale epocii imperiale romane. A fost ridicată în 81 în legătură cu luarea orașului Ierusalim. Trecătoarea are 5,33 m, dispune de opt coloane așezate simetric pe ambele părți cu capitele compozit (acanti și volute originale). Pe antablament este construit un atic, care constituie  $\frac{1}{4}$  parte din înălțimea totală (15,4 m). Inscripția e tipică romană.



Roma. Coliseum. 75-80

*Coliseum*, edificiu teatral cu dimensiuni enorme (48,5 m. înălțime dispune) dispune de cca 50 000 locuri, este construit pe timpul dinastiei flaviilor. Are o formă eliptică, ceea ce se considera comod pentru spectatori. Ansamblul includea o arenă pentru luptele de gladiatori. Pereții din exterior au fost zidiți din tuf calcaros (piatră care poate fi supusă prelucrării fine) fețuită cu plăci de marmură colorată (cărămizie). Balcoanele I-III au o mulțime de arcade și semicoloane executate în stil ionic, corintic și toscanic. Al IV-lea rând de balcoane finalizează logic ansamblul.

Arena, parțial distrusă, prezenta spectacole cu participarea gladiatorilor și animalelor pe uscat, coline și acvatic. Învingătorul părăsea scena sub aplauzele celor adunați, iar învinsul putea fi omorât la cererea spectatorilor, sau închis pentru a-și sfârși viața în temnițele Colizeului. În caz de necesitate arena se acoperea cu un tent special. Între scenă și spectatori exista un perete de 4 m. Erau separate și lojele. Locurile din primele rânduri erau ocupate de aristocrați. Exista și un balcon special pentru împărat și suita care-l însoțea.

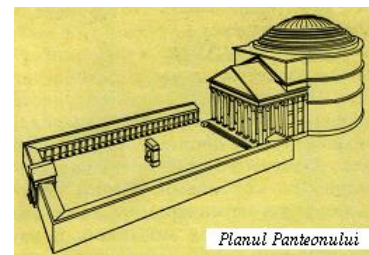
Spectatorii profitau de un confort sporit. Era exclusă orice aglomerație. Pentru a exclude înghesuirile au fost construite 80 de coridoare prin care treceau câte cca 600 de vizitatori. În interior erau o mulțime de scări de acces.

Al treilea mare edificiu este Panteonul. Construcțiile încep pe timpul domniei lui Agrippa, însă sunt finalizate în jurul anului 128 pe timpul lui Adrian. Conform viziunilor al timpului el reprezenta un templu al tuturor zeilor.

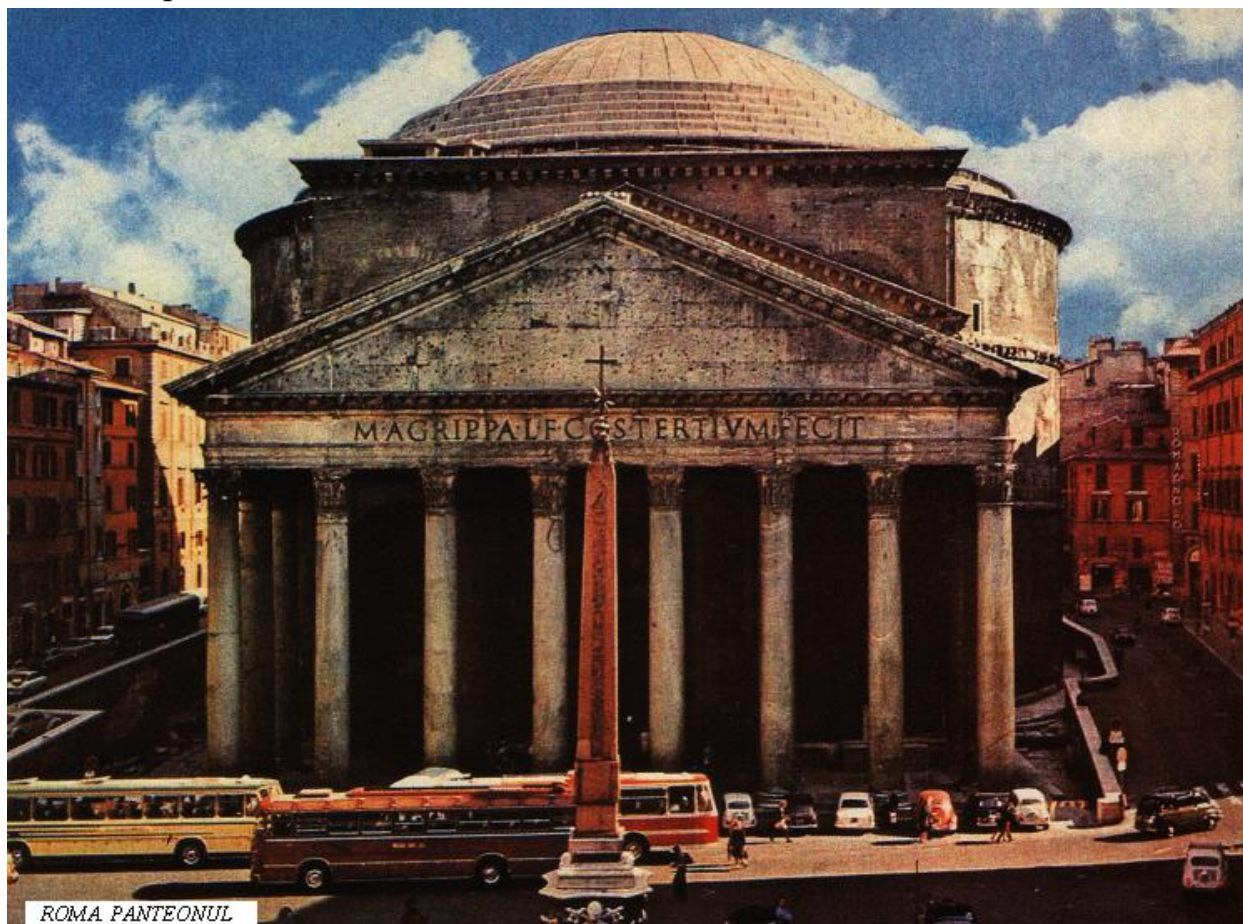


În exterior Panteonul avea formă cilindrică. La intrare și în părțile laterale au fost montate câte șase rânduri de coloane, la număr fiind 18 în stil compozit. Pe antablament este o inscripție, la fel cum se practica în genere: M·AGRIPPA·L·F·COSTERTIVM·PECIT.

Cupola Panteonului redă forma sferică a bolții



Planul Panteonului



ROMA PANTEONUL

cerești – concept filozofic și arhitectural care include închinarea la toți zeii, are un diametru de 43,5 m aproape egal cu înălțimea templului (42,7 m). Lumina în interior pătrunde printr-o deschizătură cu un diametru de 9 m construită la mijlocul cupolei.

Interiorul templului are trei rânduri de balcoane: primul are ca suport coloane și pilastră ornamentate cu firide și statuete; al doilea a fost executat în stil atic cu geamuri remarcate simbolic; în sfârșit, al treilea, rezează de antablament.

Cultura și arta epocii Imperiului finalizează excelent antichitatea clasică. Acordurile ei monumentale treptat au fost depășite, însă fascinația lor continuă să admire omenirea. Mai mult decât atât, valorile materiale și spirituale produse în Roma antică după ce au suferit ororile provenite din partea triburilor barbare au fost propulsate către restul popoarelor lumii.

## Cultura latină

- dreptul roman. Modul de viață. Familia

- literatura latină: Terențiu, Plaut, Virgiliu, Ovidiu

### Minimum bibliografic:

Istoria și filozofia culturii, Chișinău, 1998, p. 137-157

Arthur F.Jones, Introducere în artă, București, p.147-152

Xavier Barral Altet, Istoria artei, București, 2002, p. 141-142

Adriana Botez Crainic, Istoria artelor plastice, vol.I, București, 1996, p. 128-172

Н.А.Дмитриева, Краткая история искусств. Вып. первый, Москва, 1968, с. 109-118

Очерки истории искусств, Москва, 1987, с. 158-211

Traduceți din latină în română:

### LUPUS IN FABŪLIS (æ se pronunță e)

Sunt duo poëtæ antîqui, qui sæpe fabŭlas de lupo narrant: unus poëta Græcōrum, Æsōpus nomīne, alter Phædrus, poëta Romanōrum. Fabŭlæ eorum lupum, ut bestiam sævant et feram, pingunt.

Lupus aliquando ad rivum agnum videt. Rivi aqua a lupo ad agnum fluit, sed lupo, avidus agno clamant: *Cur mihi aquam turbas?* Et agnum miserum devorat. Sic Phædrus narrant.

Æsōpus fabŭlam de lupo et equo narrant. Lupo equum in arvom invitat et avēnam ei promittit. Lupo in animo est equum lacerare. Sed dolus eius patet. Itaque equus salvus est.

### Dicționar:

**Sæpe**, frecvent, deseori

**Sævus**, crud, sever

**Ferram**, fiară

**Pingo**, a zugrăvi

**Aliquando**, odată

**Rivum**, râu

**Agnum**, miel

**Fluo**, a curge

**Clamo**, a striga

**Devoro**, a devora, a înghiți

**Arvom**, pășune

**Avēna**, ovăz

**Lupo in animo est**, lupul are de gând

**Salvus**, teafăr

**Lacero**, a sfâșia

**Dolus**, vicleșug

**Pateo**, a fi descoperit

**Itaque**, așa dar

### Șapte minuni ale lumii antice



### Monumente care pretind de a fi șapte minuni ale lumii

