

MODELUL METODOLOGIC DE PREDARE-FORMARE A CUNOȘTINȚELOR MUZICALE LA ELEVI (MMPFCM)

Viorica CRIȘCIUC, *doctor, lect. univ.,
Universitatea de Stat „Alec Russo” din Bălți*

Summary: *The teaching and the formation of musical knowledge is not only a pedagogical act of knowledge transmission, but also an act of deep experience of music, of sonorous message perception, of investigation and discovery of the truth. Thus, in this process the pupil is not only a receiver, but also the confirming subject of musical work – the one who finds out/ discovers/creates the truth, operating the mechanism of musical cognition – the comparison, the generalization and the application of musical knowledge. Thus, the experiment was expected to develop a Model methodology of training and teaching musical knowledge to primary school pupils that due to the generality of its epistemic foundation can be applied to all classes.*

Key-words: *teaching and formation of knowledge, musical knowledge, specific strategies, the mechanism of cognition.*

Predarea-formarea cunoștințelor muzicale nu este doar un act pedagogic de transmitere a cunoștințelor, ci și de trăire profundă a muzicii, de percepere a mesajului sonor, de investigație și descoperire a adevărului, deci în acest proces elevul nu-i doar receptor, ci și subiect *adeveritor* al operei muzicale [3, p.58] – cel care află/descoperă/crează adevărul, operând mecanismul cunoașterii muzicale – înțelegerea, analiza, sinteza, comparația, abstractizarea, generalizarea și aplicarea cunoștințelor muzicale. Predarea-formarea cunoștințelor muzicale (CM) depinde de aceea în mare măsură de strategiile specifice aplicate. Am anticipat deci desfășurarea experimentului de formare cu elaborarea unui *Model metodologic de predare-formare a cunoștințelor muzicale (MMPFCM)* elevilor din clasele primare (*Figura 1*), care însă, datorită caracterului general al temelei sale epistemice, poate fi aplicat la toate clasele.

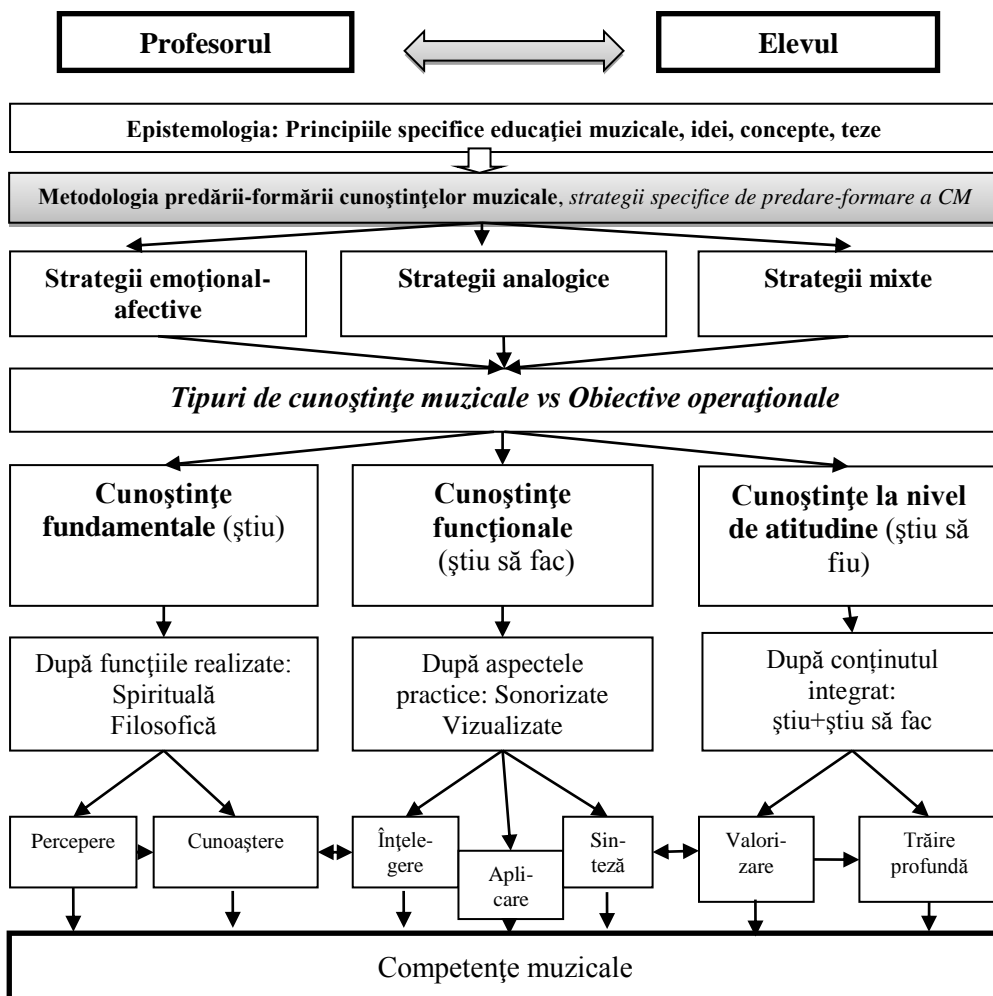


Fig. 1. Modelul predării-formării cunoștințelor muzicale

Proiectarea MMPFCM a luat în considerație:

a) corelarea aspectelor teoretice și a celor practic-operaționale în formarea cunoștințelor, a mecanismului de cunoaștere muzicală și a obiectivelor de formare a cunoștințelor muzicale;

b) inițierea complexă a elevilor în mecanismul de cunoaștere de tip muzical: percepere-trăire, cunoaștere-înțelegere-sinteză, aplicare-valorizare a cunoștințelor;

c) reconsiderarea metodologiei de predare-formare a cunoștințelor pe principiile funcțional-dinamic și al corelării activităților muzical-didactice în cadrul lecției;

d) formarea atitudinilor muzicale pe cele patru tipuri fundamentale de învățare, reprezentând pilonii cunoașterii: *a învăța să știi* (dobândirea instrumentelor cunoașterii), *a învăța să faci* (raportarea la universul interior-exterior), *a învăța să trăiești* (împreună cu alții – să-ți formezi conștiința comunitară), *a învăța să fii* (să-ți construiești propria identitate – VI. Pâslaru) [9, p.188], ultimul *a învăța* fiind caracteristic prin definiție educației muzicale.

Fiind întâi de toate un model pedagogic teoretic, MPFCM este totuși esențialmente de natură praxiologică, deoarece receptarea muzicii, ca fenomen complex, este o activitate esențial practică, căci valorile muzicii există prin activitatea celui care o ascultă, iar ascultarea muzicii este constituită din activități preponderent practice.

Modelul este constituit din patru componente, identificabile cu componentele curriculumului școlar din R.Moldova – *teleologia, conținuturile și metodologia*, motivate epistemic de o bază conceptuală, *epistemologia* predării-formării CM, în care sunt integrate componentele-subiecte ale acțiunii de influență educativă – primul subiect al educației, *profesorul*, și al II-lea subiect al educației, *elevul receptor de muzică*. A șaptea componentă a *Modelului* este *finalitatea predării-formării cunoștințelor muzicale* – competența muzicală, precum și trăsăturile caracteriale ale elevului receptor de muzică, comportamentele sale muzicale, valori dezvoltate ale aptitudinilor muzicale.

Componentele MPFCM sunt „legate” prin teza cu privire la caracterul integrat și inserabil al competenței muzicale, precum și de structura *Curriculumului educației muzicale*.

Epistemologia predării-formării cunoștințelor muzicale este reprezentată de idei, concepte, principii, teorii cu privire la cunoștințele muzicale și predarea-formarea acestora (caracteristici definitorii, clasificare, predare, formare) din domeniile aferente educației muzicale: estetic, muzicologic, pedagogic general și muzical), *idei* și *concepte* cu privire la: cunoașterea muzicală/de tip muzical și tipurile acesteia (cunoașterea senzorială și cunoașterea conștientă, perceptivă și aperceptivă: înțelegerea, abstractizarea, generalizarea informației muzicale; comparația, analiza, sinteza; fenomenele principale ale operei muzicale, de mesaj și formă artistică (etc.) și procesualitatea ei (sonorizarea, vizualizarea, verbalizarea, interactivitatea); modelele de predare-formare a cunoștințelor muzicale (interacțional, multidirecțional, integrat); specificul strategiilor educativ-didactice ale EM/predării-formării cunoștințelor; fazele și traseurile specifice cunoașterii muzicale/predării-formării cunoștințelor: fixarea (stocarea) cunoștințelor muzicale, (crearea fondului aperceptiv, memorizarea); retroacțiunea, suplimentarea-complementarea, reluarea; perceperea primară și reprezentarea auditivă, trăirea estetică a operei muzicale, înțelegerea, aplicarea și sinteza; aplicarea cunoștințelor muzicale – formarea capacităților și atitudinilor, proiectarea și investigația științifică elementară, experimentele de dezvoltare a receptării/comentării/interpretării muzicii; nivelurile de receptare a muzicii/formării cunoștințelor muzicale și evaluarea acestora; *principii* metodologice ale predării-formării cunoștințelor: *predării-formării cunoștințelor de la practică la teorie, integrării teoriei*

și practicii educației muzicale, interiorizării muzicii, instruirii-învățării conștiente și active; sistematizării, continuității și gradualității; reinterpretării pedagogice a muzicii, funcțional-dinamic; strategii didactice/strategiile didactice specifice educației muzicale/predării-formării cunoștințelor muzicale; clasificarea și structura acestora, metodelor-procedeele/tehnicilor, formelor, mijloacelor formării cunoștințelor muzicale, sarcinile și activitățile muzical-didactice. Epistemologia predării-formării cunoștințelor muzicale este determinantă tuturor componentelor MPFCM, ea însăși fiind fertilizată dinspre fiecare componentă [8, p.68].

Componenta Profesor reprezintă primul subiect al educației. Calitatea de parte interactivă în cadrul MMPFCM este condiționată de calitatea culturii sale generale, a formării profesionale inițiale și continue, a mediului socio-educational în care activează, a mijloacelor educaționale etc. În cadrul cercetării noastre, calitatea acțiunii de influență educativă a profesorului este determinată în cea mai mare măsură de calitatea formării sale profesionale, în general, și de modul în care înțelege natura cunoștințelor muzicale, în special, și a actului receptării muzicale de către elevi, în particular.

Componenta Conținuturile educației muzicale se compune din materiile muzicale (opere, materii despre muzică) și materiile despre activitatea muzical-didactică a elevilor. Conținuturile reprezintă sursa principală a activității predării-formării cunoștințelor muzicale la lecțiile de educație muzicală. Diversificarea conținuturilor muzicale pe tipuri de cunoștințe muzicale de format se face în mod sincretic, căci sincretică este opera muzicală și actul de receptare a muzicii.

Abordarea/explorarea conținuturilor educației muzicale în scopul formării cunoștințelor se face într-un anumit fel – prin **componenta Strategii specifice predării-formării (metodologii) cunoștințelor muzicale (SSPFCM)**. SSPFCM reprezintă concepte tehnologice pentru anumite secvențe de durată (temă, problemă) ale educației muzicale. SSPFCM angajează:

- principiile (ideile, conceptele, paradigma) stabilite pentru activitatea instructiv-educativă pe secvența dată de instruire și educație muzicală;
- obiectivul (uneori – obiectivele) de referință și obiectivele operaționale, sau sarcinile didactice, de atins pe secvența dată a predării-formării cunoștințelor muzicale;
- materiile pe care se vor opera activitățile muzical-didactice de predare-formare a cunoștințelor muzicale;
- metode-procedee/tehnici-forme-mijloace de predare-formare a cunoștințelor muzicale;
- activitățile muzical-didactice ale profesorului și ale elevilor, inclusiv cele de evaluare [10, p.201].

O strategie totdeauna acționează concomitent prin toate componentele sale, cu atât mai mult trebuie respectată această cerință în cadrul activităților de educație muzicală, la baza căreia se află o valoare sincretică prin definiție – opera muzicală.

Eficacitatea realizării procesului de predare-învățare din perspectiva strategiei inductive constă în orientarea demersului educativ spre construirea soluțiilor de predare prin recomandarea strategiei ce ține de calea cea mai reușită de a obține un posibil răspuns la întrebările din *problema cercetării*: Care sunt strategiile specifice educației muzicale care asigură formarea cunoștințelor muzicale, contextualizat, în activitățile muzical-didactice a lecției?

Prin conexiunea și interacțiunea componentelor s-a obținut un *Model metodologic de predare-formare a cunoștințelor muzicale*, care și reprezintă strategiile specifice educației muzicale. Acesta este întemeiat pe:

a) reorientarea metodologiei de predare a cunoștințelor muzicale din perspectiva integrării/fundamentării principiilor specifici de predare a CM: principiul funcțional-dinamic și principiul corelației/acțiunii cunoștințelor muzicale în activitățile muzical-didactice a lecției;

b) determinarea modelelor specifice procesului de predare a cunoștințelor muzicale, axa pe demersurile moderne în formarea componentelor fundamentale ale personalității elevului;

c) fundamentarea strategiilor specifice educației muzicale și stabilirea metodelor, procedeele și tehnicilor adecvați procesului de predare-învățare a cunoștințelor muzicale;

d) includerea și utilizarea în Modelul de predare-formare a cunoștințelor muzicale prin strategii specifice educației muzicale a activităților muzical-didactice principale a lecției, prin integrarea activității *Reflecție* ca activitate obligatorie și necesară predării cunoștințelor muzicale;

e) elaborarea tipologiei cunoștințelor muzicale (cunoștințe fundamentale, cunoștințe funcționale, cunoștințe la nivel de atitudine);

f) stabilirea în baza mecanismului cunoașterii de tip muzical a indicatorilor de eficientizare a procesului de predare-învățare a cunoștințelor muzicale la lecție;

Predarea cunoștințelor muzicale în baza modelului de predare-formare răspunde provocării: cum poate deveni elevul subiect al procesului de predare a cunoștințelor muzicale, cum se construiește acest proces? Profesorul va fi preocupat nu mai de aspectul formativ al realizării procesului, dar și de adaptarea modelului de predare la conținuturile educației muzicale; el va sesiza, va descifra, va interpreta, va soluționa, va fortifica mecanismele afective-cognitive de cunoaștere muzicală ale elevului. Procesul predării cunoștințelor muzicale, privit din „interior” cu toate diferențele abordării și determinării, prin activitățile muzical-didactice conțin un algoritm specific de lucru, sarcină posibil de realizat prin activități spirituale, artistice și intelectuale efectuate la lecția de educație muzicală, care conduc spre rezultatul scontat – formarea competențelor de aplicare a cunoștințelor muzicale în activitățile muzical-didactice a lecției.

Componenta Elevul receptor de muzică este prezentă în formarea cunoștințelor în calitate de al doilea subiect al acțiunii educaționale, și anume ca subiect al activităților muzical-didactice de audiere, interpretare și creație muzicală, manifeste în perceperea-trăirea, cunoașterea-înțelegerea-sinteza, aplicarea-valorizarea cunoștințelor muzicale. Rezultatele activității corelate profesor-elev sunt reprezentate de **componenta Finalitatea predării-formării cunoștințelor muzicale** – competența muzicală, trăsăturile caracteriale ale receptorului de muzică, aptitudinile și comportamentele sale muzicale, în cazul nostru – în acea parte a acestora care este reprezentată de cunoștințele muzicale fundamentale, cunoștințele muzicale funcționale (aplicative), cunoștințele muzicale atitudinale [12, p.99].

Dinamica MPFCM. Profesorul de educație muzicală accesează *teleologia* educației muzicale/predării-formării cunoștințelor, în baza unor idei, concepte și principii ale educației muzicale/predării-formării cunoștințelor (=epistemologia EM) și,

împreună cu *elevii* receptori de muzică, abordează *conținuturile* educației muzicale, pe care le valorifică prin *metodologii* specifice predării (profesorul) – formării (elevul) cunoștințelor muzicale, în rezultat obținându-se *finalitatea* activității educaționale – *competența muzicală*.

Referințe bibliografice

1. Abdulescu I., Abdulescu M. *Predarea și învățarea disciplinelor socio-umane*. Iași, Polirom, 2000, 219 p.
2. Aldea G., Munteanu G. *Didactica Educației muzicale în învățământul muzical*. București, EDP, 2001, 231 p.
3. *Concepția educației muzicale în învățământul preuniversitar*. În: Valențele reformei Învățământului, Partea IV, Ch., IȘPP, 1992, p. 42- 49.
4. Cristea S. *Fundamentele pedagogiei*. Iași, Polirom, 2010, 396 p.
5. Gagim I. *Știința și arta educației muzicale*. Ch., ARC, 2004, 221 p.
6. Minder M. *Didactica funcțională*. București, Humanitas, 2009, 390 p.
7. Matora-Ionescu A. *Îndrumător pentru predarea muzicii la clasele I-IV*. București, EDP, 2010, 301 p.
8. Oprea C.-L. *Strategii didactice interactive*. București, EDP, R.A., 2009, 315 p.
9. Pâslaru VI. *Predarea sau formarea cunoștințelor?* În: Rev. Învățătorul modern, 2012, nr. 3, p. 4-6.
10. Абдулин Э.Б. *Теория и практика музыкального обучения в общеобразовательной школе*. Москва, Просвещение, 2008, 321 p.
11. Алиев Ю. *Настольная книга школьного учителя-музыканта*. Москва, Владос, 2003, 335 с.
12. Асафьев Б.В. *Музыкальная форма как процесс*. Кн.1 и 2. Ленинград, Музыка, Ленингр. отд-ние AN СССР, 1971, 321 с.
13. Бонфельд М. *Музыка: Язык. Речь. Мышление*. С.-Петербург, Планета музыки, 2009, 641с.