

## ISTORICUL REGIONĂRII FIZICO-GEOGRAFICE A TERITORIULUI REPUBLICII MOLDOVA

Victor CAPCELEA, dr., conf. univ., Facultatea de Științe Reale, Economice și ale Mediului, Universitatea de Stat „Alec Russo” din Bălți

**Abstract:** *This work contains information on the history of physical-geographical regionalization of the territory of the Republic of Moldova. Also, the paper contains information with reference to the influence of some researchers in the issue of physical-geographical regionalization of the territory of the Republic of Moldova.*

**Keywords:** *physical-geographical regionalization, natural area, physical-geographical region, physical-geographical subregion, landscapes.*

### Introducere

Subiectul regionării fizico-geografice a teritoriului Republicii Moldova a fost și rămâne a fi destul de actual, ținând cont, în primul rând, de tendințele stării mediului înconjurător și a gradului de valorificare antropică a peisajelor naturale.

Sarcina primordială a regionării fizico-geografice constă în elaborarea și diferențierea unităților fizico-geografice de diferit nivel, de la unitățile cele mai mari (zone, regiuni, subregiuni) spre cele mici (landsafte, localități geografice, domenii, faciese).

### Materiale și metode

La baza acestei cercetări stau lucrările științifice ale cercetătorilor L. Berg [5] și T. Porucic [3], N. Verina și V. Iacovleva [4], N. Rîmbu [9, 10], V. Proca [7], V. Proca și N. Rîmbu [8], N. Boboc [1].

Pentru realizarea scopului cercetării, s-au aplicat o serie de metode, dintre care se evidențiază: studiul surselor bibliografice de specialitate, istorico-geografice, comparativ-geografice, analiza și sinteza etc.

### Rezultate și discuții

Primele încercări de regionare fizico-geografică a teritoriului țării noastre au fost realizate în prima jumătate a sec. al XX-lea de către N. Mogileanschi (1913), L. Berg (1918) și T. Porucic (1930). Din acestea mai însemnate sunt cele elaborate de L. Berg și T. Porucic.

Potrivit regionării lui L. Berg (1918), pe teritoriului Basarabiei se diferențiază patru regiuni fizico-geografice [5, pp. 4-6]:

- *Regiunea de păduri a Hotinului* – partea cea mai înaltă și mai bogată în cantități de precipitații, unde se găsesc păduri neîntrerupte, în care predomină carpenul și fagul. Aici predomină solurile podzolice și de cernoziom degradat. Subsolul este constituit din lut cu pietriș;
- *Regiunea stepei Bălților* – teritoriu lipsit de peisaje silvice, relativ joasă, cu o suprafață plană și puțin văluroasă. Predomină cernoziomiurile grase, iar subsolul era constituit din pământuri lutoase cu nisip de culoare galbenă și brună;
- *Regiunea Codrii* – teritoriu împădurit, deluros și relativ înalt al Basarabiei centrale, o suprafață însemnată, ocupă înălțimile de peste 250 m. În păduri predomină stejarul, însă se mai întâlnește carpenul și fagul. Solurile sunt diverse, predominând cele de cernoziom și podzolit. Subsolurile erau constituite din luturi și pământuri lutoase cu nisip;
- *Regiunea Bugeac* – ocupă partea de sud și reprezintă un teritoriu de șes, ocupat cu vegetație de stepă. Depunerile atmosferice sunt foarte puține (300-450 mm/an). Peisajele silvice practic lipsesc. Predomină solurile de cernoziom, în special cernoziomuri castanii. Subsolul este constituit din pământuri lutoase cu nisip în formă de loess.

Conform regionării lui T. Porucic (1930), pe teritoriul Basarabiei se delimitează 7 regiuni naturale: Codrii Turiei (sau ai Hotinului), Stepă Bălților, Codrii Nistrului, Stepă Ciulucului, Codrii Bîcului și Lăpușnei, Bugeac, Basarabia (stepă plană dintre Prut și Nistru) [3, p. 110].

Ulterior, o nouă încercare de regionare fizico-geografică a teritoriului Republicii Moldova este efectuată de către N. Verina și V. Iacovleva (1955), care diferențiază pe teritoriul țării noastre 10 re-

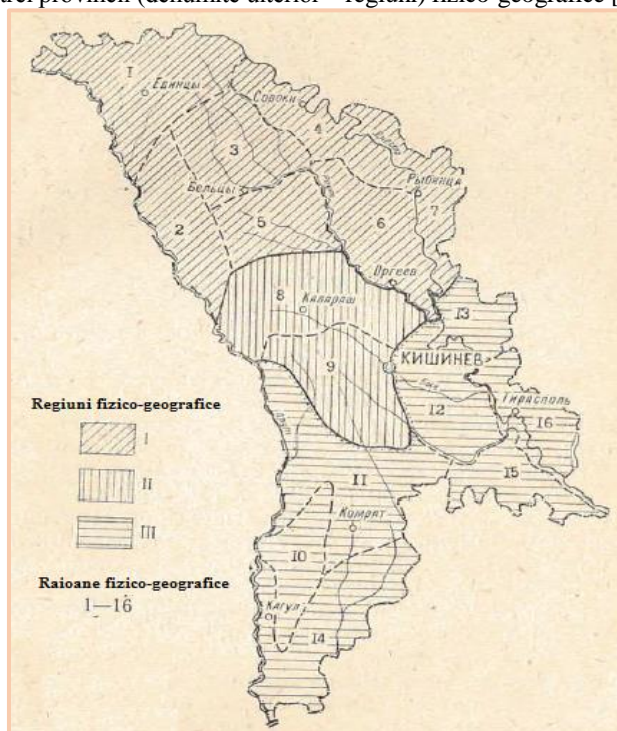
giuni de landșaft: Platoul de stepă cu păduri din partea de miază-noapte a RSS Moldovenești, Câmpia văluroasă a stepei Bălților, Codrii, Înălțimea de stepă cu păduri a Nistrului, Regiunea bălților Nistrului, Regiunea cu terase de dincolo de Nistru, Stepa cu păduri a Codrilor Tigheciului, Stepa Bugeac, Regiunea de stepă cu păduri a teraselor de lângă Prut și Regiunea bălților Prutului [4, pp. 167-170].

La începutul anilor '60 ai sec. XX, în republica noastră au fost publicate primele lucrări științifice cu referire la CTN (complexe teritoriale naturale), care au stat la temelia apariției unei noi ramuri a geografiei fizice în Republica Moldova – landșaftologia [2, p. 7].

În anii 60-70 ai sec. XX, au fost publicate un șir de regionări fizico-geografice a diferitor teritorii ale Republicii Moldova: teritoriul din stânga Nistrului – I. Goraș (1967, 1968), regiunea Codrilor – V. Proca (1970), partea de nord a republicii – V. Guțuleac (1971) și Podișul Tigheci – Gr. Voinu (1972) [10, p. 26].

În anul 1973 este publicată prima Hartă landșaftologică a Republicii Moldova, avându-l ca autor pe N. Râmbu, în care sunt diferențiate peste 50 de tipuri de localități [10, p. 26]. În baza acestei hărți, N. Rîmbu (1974) pentru prima dată elaborează și Harta regionării fizico-geografice a Republicii Moldova, unde a identificat diferite unități taxonomice fizico-geografice, care au fost caracterizate detaliat.

În rezultat, N. Râmbu diferențiază pe teritoriul Republicii Moldova 16 raioane fizico-geografice, pe care le grupează în trei provincii (denumite ulterior – regiuni) fizico-geografice [9, pp. 10-19] (fig. 1).



*I. Regiunea de silvostepă a Moldovei de Nord: 1. Platoul Moldovei de Nord, 2. Câmpia Prutului de Mijloc, 3. Câmpia de Stepă a Bălțului, 4. Podișul de silvostepă a Sorociei, 5. Podișul Ciuluc, 6. Podișul de silvostepă Nistrean, 7. Câmpia de silvostepă a Camencii.*  
*II. Regiunea Silvică a Moldovei Centrale: 8. Codrii de Nord, 9. Codrii de Sud.*  
*III. Regiunea de stepă a Moldovei de Sud: 10. Podișul de silvostepă Tigheci, 11. Câmpia de stepă și gârnețuri al Ialplugului și Cogâlnicului, 12. Câmpia de stepă și gârnețuri Nistreană, 13. Câmpia de stepă Dubăsari, 14. Câmpia de stepă Predunăreană, 15. Câmpia de stepă a Nistrului Inferior, 16. Câmpia de stepă a Cuciurganului.*

**Fig. 1.** Harta regionării fizico-geografice (după N. Rîmbu, 1974)

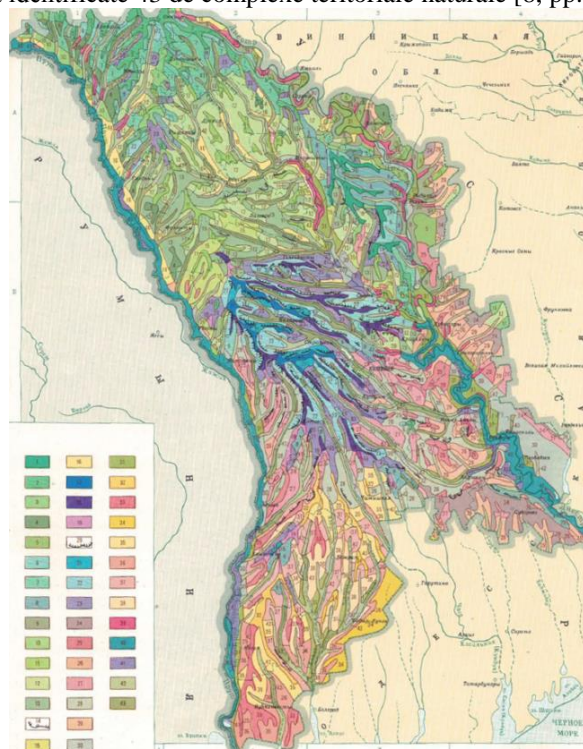
Mai târziu, V. Proca (1977) delimitează pe teritoriul Republicii Moldova 74 de landșafte mici după suprafață (fig. 2), care sunt atribuite la 5 regiuni landșaftologice (Regiunea podișurilor și platoului de silvostepă, Regiunea câmpiilor de stepă și fâneață a Bălților, Regiunea Podișului de silvostepă

a Codrilor, Regiunea Câmpiei aluviale de stepă a Nistrului Inferior și Regiunea câmpilor fragmentate de stepă a Bugeacului), fără o caracterizare amplă a lor.



**Fig. 2.** *Regionarea landsaftică (peisagistică) (după V. Proca, 1977)*

În 1979, V. Proca și N. Rîmbu publică harta landsaftologică a Republicii Moldova în Enciclopedia RSSM, în care sunt identificate 43 de complexe teritoriale naturale [8, pp. 46-47] (fig. 3).



**Fig. 3.** *Harta landsaftologică a RSSM (după V. Proca, N. Rîmbu, 1979)*

O ultimă regionare fizico-geografică a teritoriului Republicii Moldova este elaborată de N. Boboc (2009), diferențind 7 regiuni și 18 subregiuni fizico-geografice (fig. 4).

N. Boboc, în zona de silvostepă, evidențiază cinci regiuni fizico-geografice (Regiunea Podișurilor și Câmpiilor de silvostepă a Moldovei de Nord, Regiunea câmpiilor și dealurilor de stepă a Moldovei de Nord, Regiunea de silvostepă a Podișului Podolic, Regiunea silvică a Podișului Bâcului, Regiunea Câmpiilor și Podișurilor de silvostepă ale Moldovei de Sud), iar în cea de stepă două regiuni fizico-geografice (Regiunea Câmpiei de stepă a Bugeacului, Regiunea Câmpiei fluviale de stepă a Nistrului) [1, pp. 163-168].

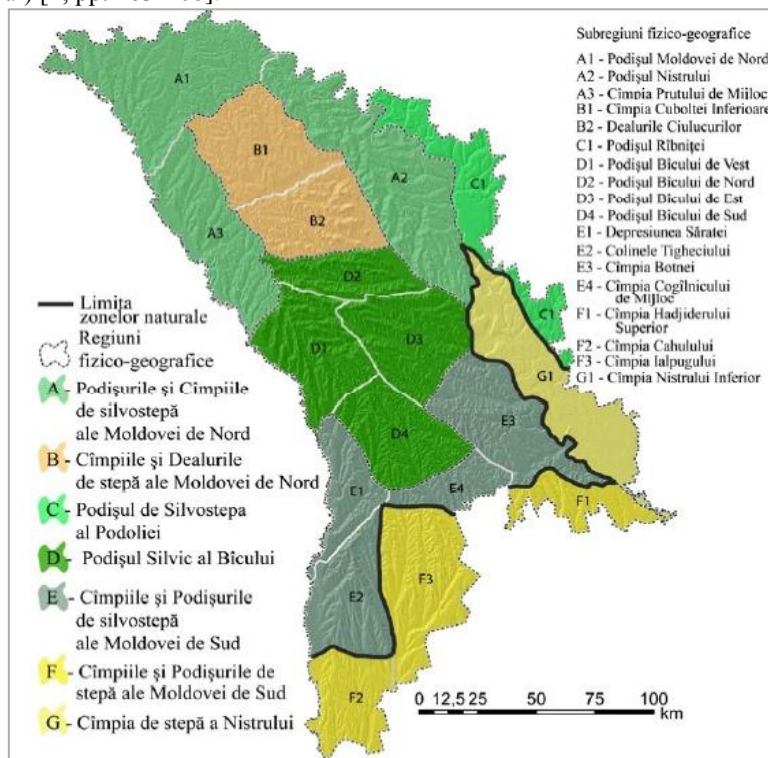


Fig. 4. Regionarea fizico-geografică a Republicii Moldova (după N. Boboc, 2009)

### Concluzii

1. Un aport fundamental la regionarea fizico-geografică a teritoriului Republicii Moldova au avut-o lucrările științifice publicate de către L. Berg (1918) și T. Porucic (1930), N. Verina și V. Iacovleva (1955), N. Râmbu (1973, 1974), V. Proca (1977), V. Proca și N. Rîmbu (1979), N. Boboc (2009).
2. Variația teritorială a componentelor de mediu pe teritoriul Republicii Moldova a determinat diferențierea mai multor unități teritoriale fizico-geografice: zone naturale, regiuni și subregiuni fizico-geografice, cercetarea cărora au rol deosebit atât din punct de vedere științific, cât și aplicativ.

### Bibliografie:

1. BOBOC, Nicolae. Probleme de regionare fizico-geografică a teritoriului Republicii Moldova. In: *Buletinul Academiei de Științe a Moldovei. Științele vieții*, 2009, nr. 1(307), pp. 161-169. ISSN 1857-064X.
2. CODREANU Igor, PUȚUNȚICĂ Anatol, SOCHIRCĂ Elena et al. *Pedagog și savant (N. Râmbu)*. In: *Literatura și arta*, Nr. 4 (3412), 27 ianuarie 2011, p. 7. ISSN 1857-3835.
3. PORUCIC, Theodor. *Regiunile naturale ale României în general și la răsărit de Prut în particular*. Cluj „Cartea Românească”, 1930, p. 110.
4. VERINA, Vera, IACOVLEVA, Valentina. *Condițiile naturale ale RSS Moldovenești*. Chișinău: Editura Pedagogică de Stat a RSS Moldovenești, 1955. 171 p.
5. БЕРГ, Л. С. *Бессарабия. Страна, люди, хозяйство*. Петроград: Огни, 1918. 242 с.

6. МОГИЛЯНСКИЙ, Н. К. *Материалы для географии и статистики*. Кишинев, 1913. 142 с.
7. ПРОКА, В. Е. *Географическое районирование и территориальная организация хозяйства Молдавской ССР*. Кишинев: Штиинца, 1977. 74 с.
8. ПРОКА, В. Е., РЫМБУ, Н. Л. *Ландшафты*. В: *Молдавская Советская Социалистическая Республика*. Кишинев: Главная редакция Молдавской Советской Энциклопедии, 1979, стр. 46-47.
9. РЫМБУ, Н. Л. *Природно-географическое районирование Молдавской ССР для целей сельского хозяйства*. Автореферат диссертации к.г.н. М.: МГУ, 1974. 28 с.
10. РЫМБУ, Н. Л. *Природно-географическое районирование Молдавской ССР*. Кишинев: Штиинца, 1982. 147 с.