



UNIVERSITATEA DE STAT „ALECU RUSSO” DIN BĂLȚI
BIBLIOTECA ȘTIINȚIFICĂ

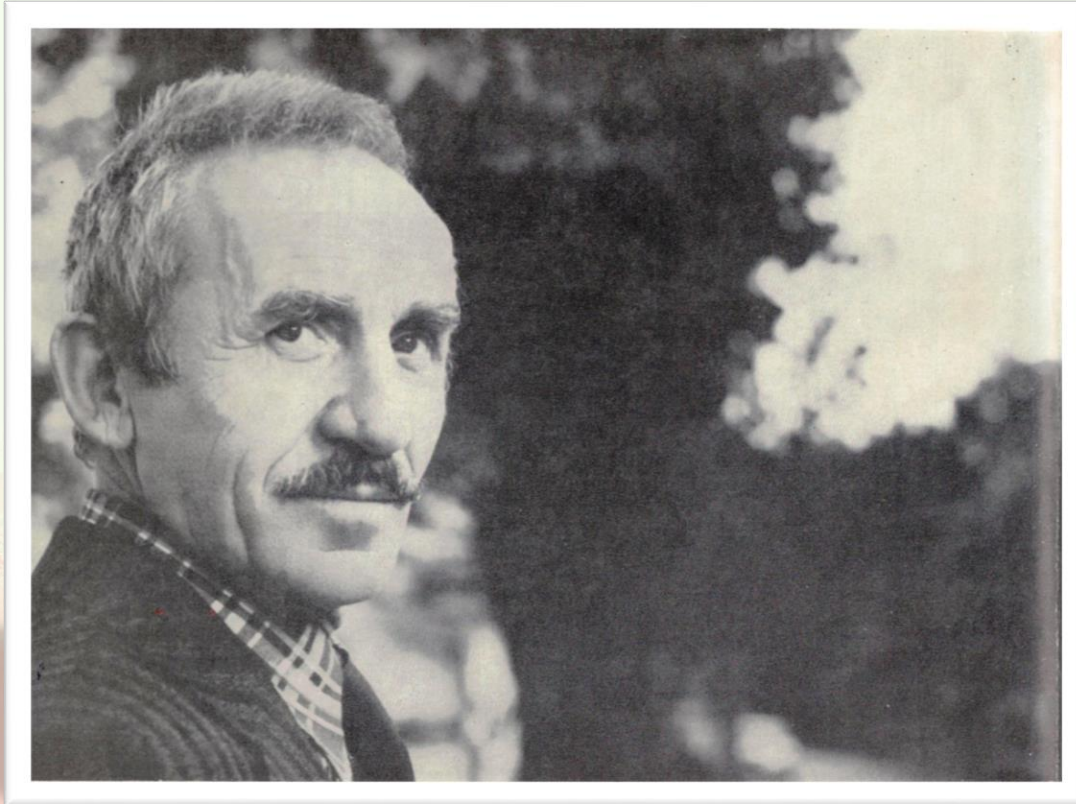


Un maestru al măștilor

GLEBUS SAINCIUC,

artist plastic – 100 de ani de la naștere

(19 iulie 1919 - 16 octombrie 2012)



„În orice om eu văd o personalitate... În orice împrejurări acord prioritate nu stării sau poziției sociale a interlocutorului meu, ci veșmântului lui interior – cultura, inteligența, prezența de spirit”.

Glebus Sainciuc

TABEL CRONOLOGIC

- 1919 – 19 iulie, în orașul Chișinău, se naște Glebus Sainciuc;
- 1931 – 1940 – studii la Liceul B. P. Hasdeu, Chișinău, avândul profesor de desen pe A. Niculescu;
- 1942 – 1944 – susține bacalaureatul, apoi urmează studiile la Facultatea de Arhitectură a Politehnicii din București;
- 1947 – absoluește Școala de Arte Plastice *Iliia Repin* din Chișinău și este primit în Uniunea Artisticilor Plastici din Moldova;
- 1963 – are loc prima expoziție personală în Chișinău;
- 1994 – participă la Festivalul mondial de teatru de la Avignon (Franța);



Glebus Sainciuc cu familia la vârsta de 14 ani

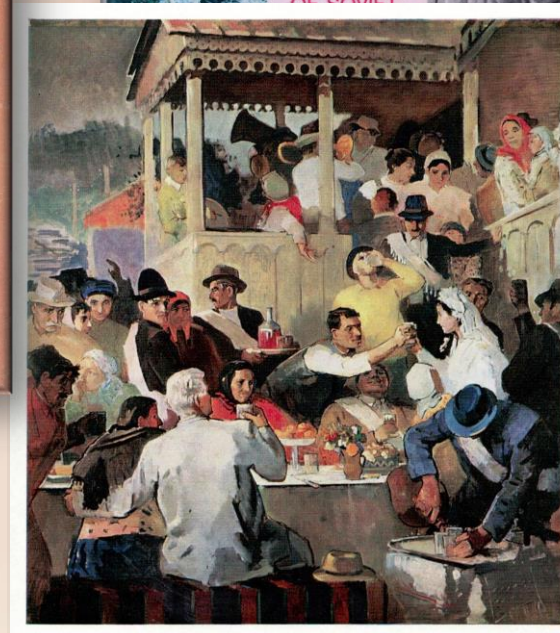
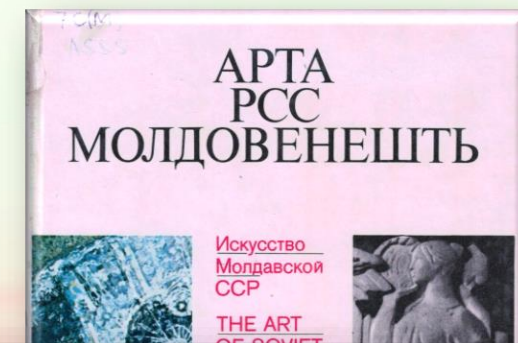
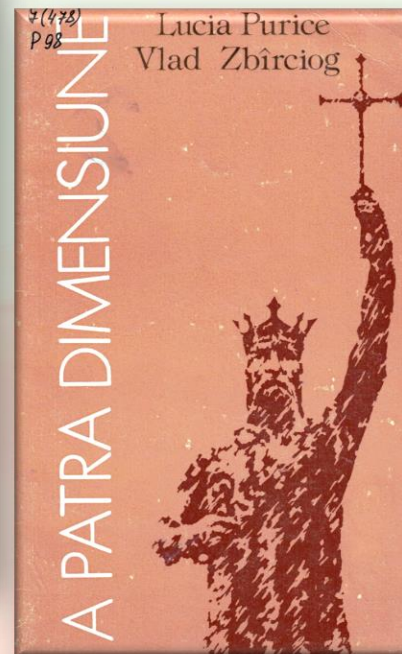
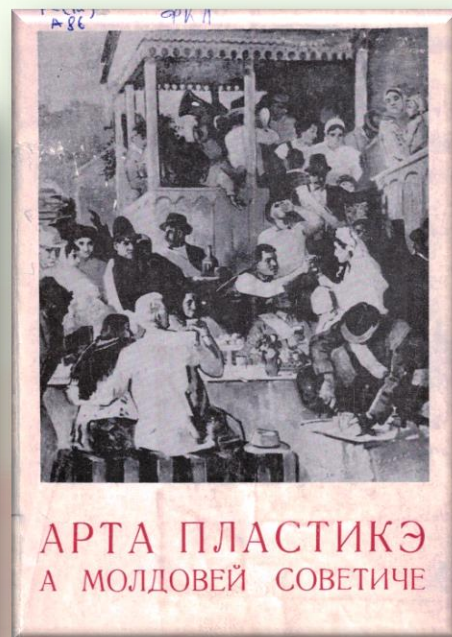
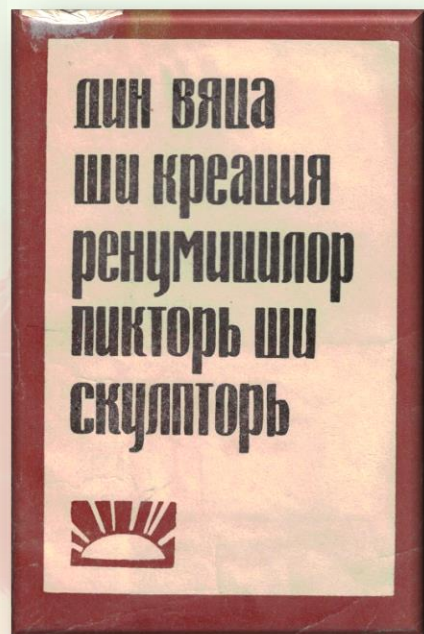
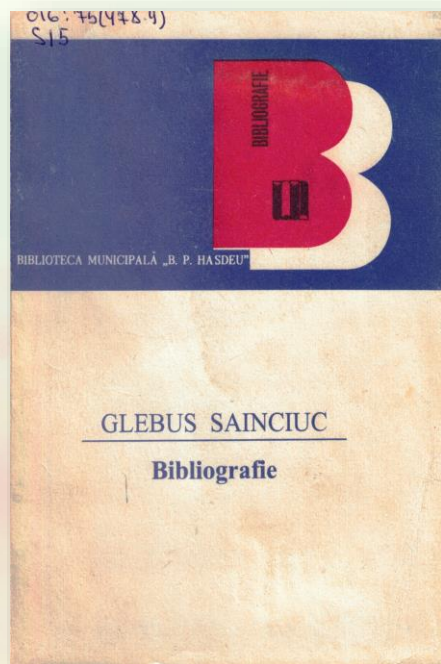


Glebus Sainciuc și soția Valentina Rusu-Ciobanu, 1946

PREMII, MERITE ȘI DISTINCȚII

- **1964 – Laureat al Concursului Republican de desen;**
- **1967 – Diploma de Onoare a Prezidiului Sovietului Suprem al RSSM;**
- **1971 – Medalia de argint a EREN (Expoziția realizărilor economiei naționale a fostei URSS), pentru o serie de portrete și grafică;**
- **1973 – Laureat al Consiliului Republican de portrete;**
- **1975 – Devine membru al Uniunii Artiștilor Plastici din Republica Moldova;**
- **1980 – Laureat al Premiului de Stat al RSS Moldovenești;**
- **1991 – Artist al poporului din Republica Moldova;**
- **1998 – Ordinul Republicii Moldova;**
- **1999 – Premiul pentru întreaga activitate și prosperarea artelor plastice;**
- **2002 – Distincția „Pentru fidelitate Salonului Internațional de Carte pentru Copii și măiestrie deosebită”;**
- **2009 – Doctor Honoris Causa al Academiei de Științe a Moldovei.**

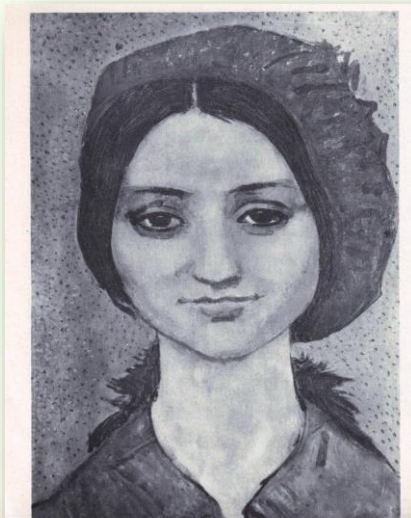
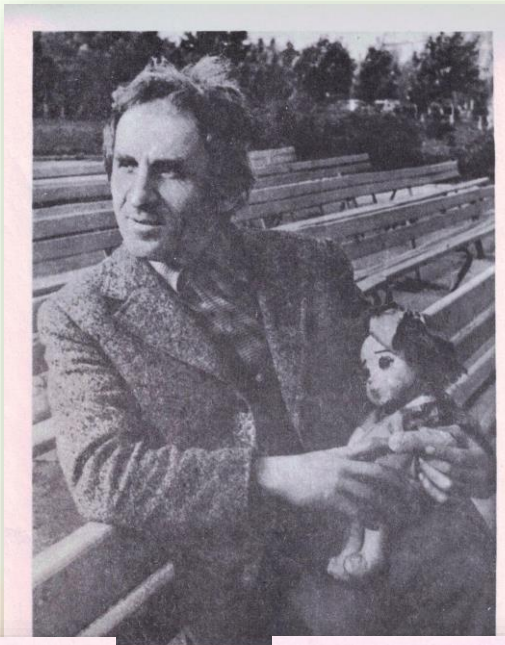
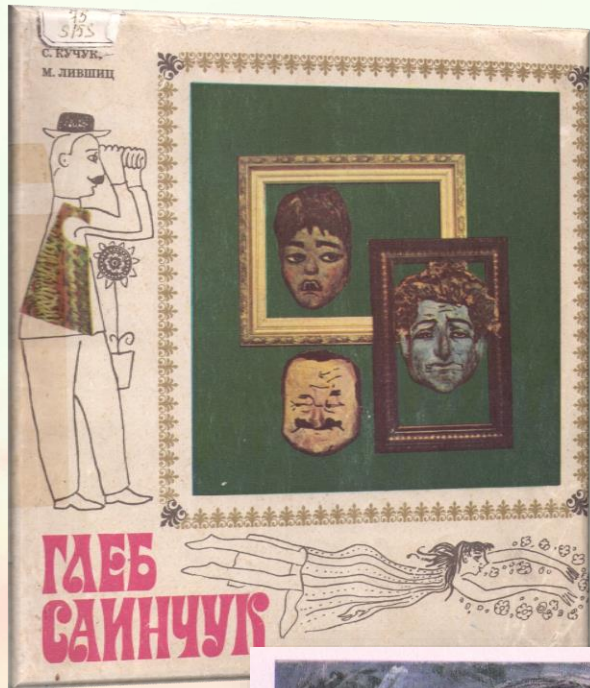
VIAȚA ȘI OPERA



„Autor a unui impunător număr de picturi de șevalet și portrete, de caricaturi și șarje prietenești, de măști-șarje – gen constituit și afirmat la noi în republică de către domnia sa, în sfârșit, excelent actor-prezentator al măștilor, Gleb Sainciuc este o natură lirică și de o fluidă sensibilitate...”

PURICE, Lucia, Vlad ZBÎRCIOG. Lumina răsfințită în chipuri... In: *A patra dimensiune*. Chișinău : Hiperion, 1991, p. 66.

34. Г. В. Сайнчук. Маса маре. 1960
Г. В. Сайнчук. Маса маре (Свадебный стол)
G. Sainchuk. Masă Mare (Wedding Table)



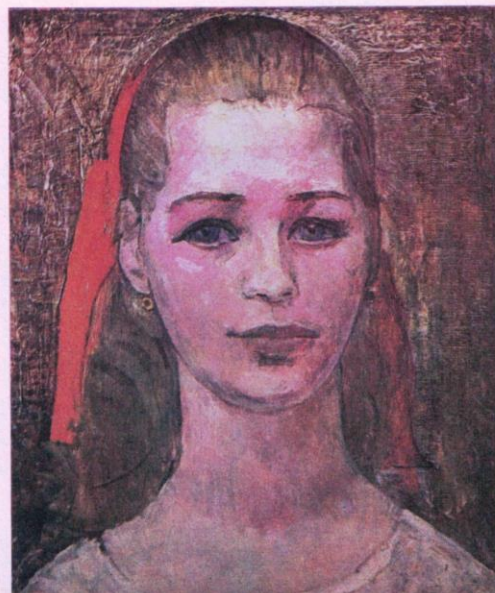
Viorica. 1970. Ulei



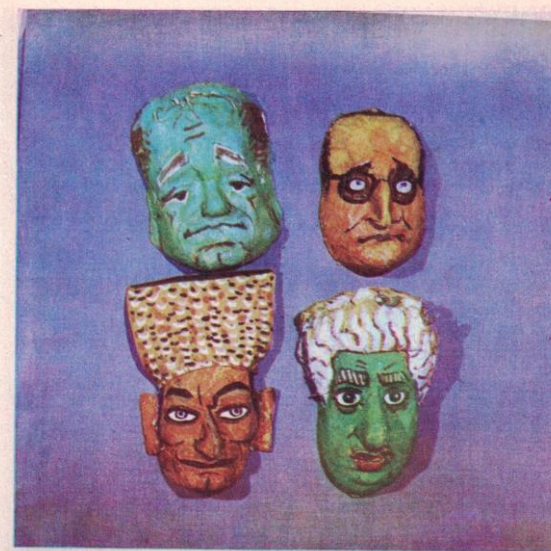
Zootehnicianul Vasile Untilă.
1989. Ulei



Solista ansamblului Joc Egenia
Negru. 1972. Ulei

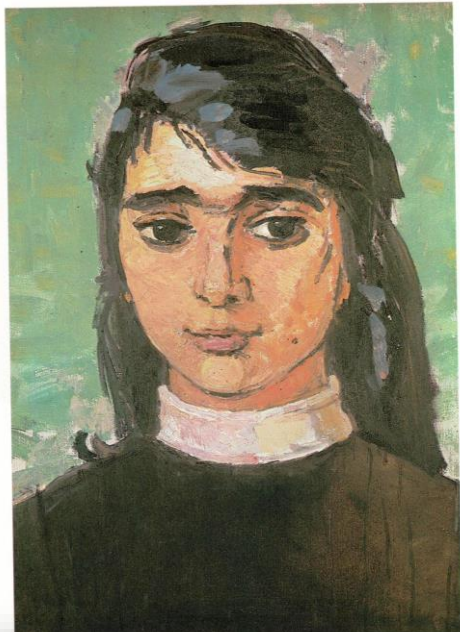
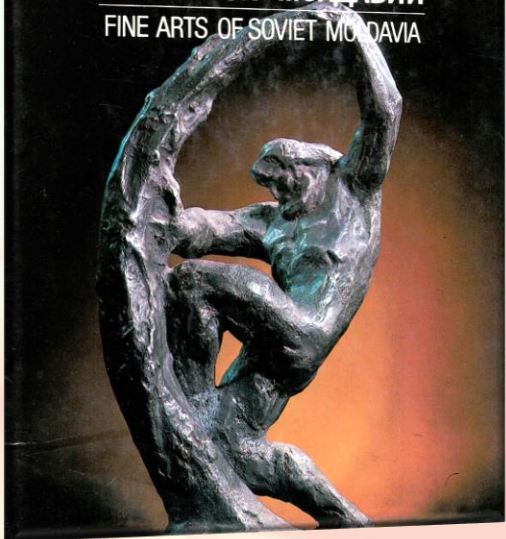


Cântăreața Liuba Bujor. 1971. Ulei



Pianistul S. Rihter, compozitorul V.
Zagorscchi, artistul M. Esambaev,
compozitorul A. Haceaturean. 1967. Măști

АРТА ПЛАСТИКЭ А МОЛДОВЕЙ СОВЕТИЧЕ
ИЗОБРАЗИТЕЛЬНОЕ ИСКУССТВО
СОВЕТСКОЙ МОЛДАВИИ
FINE ARTS OF SOVIET MOLDAVIA

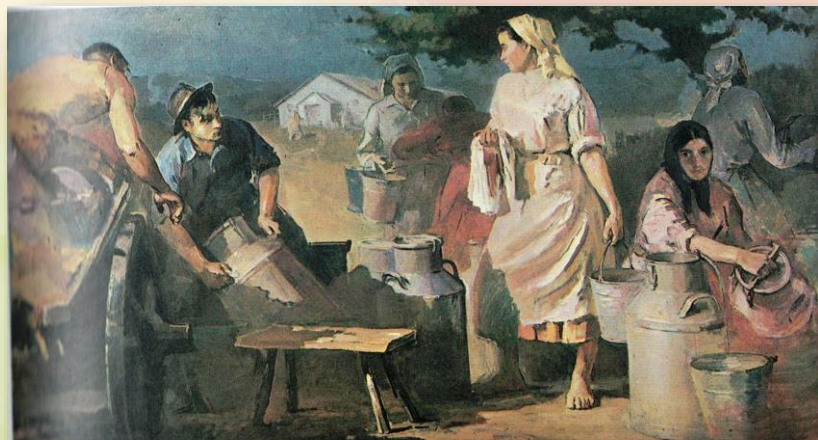


Portretul unei eleve

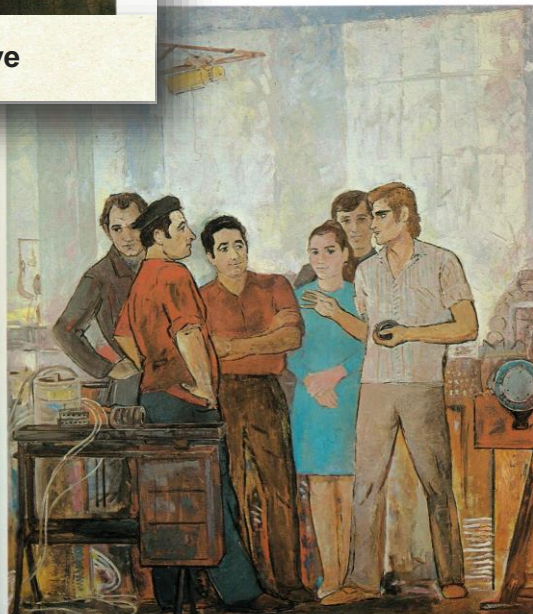


Свобернага

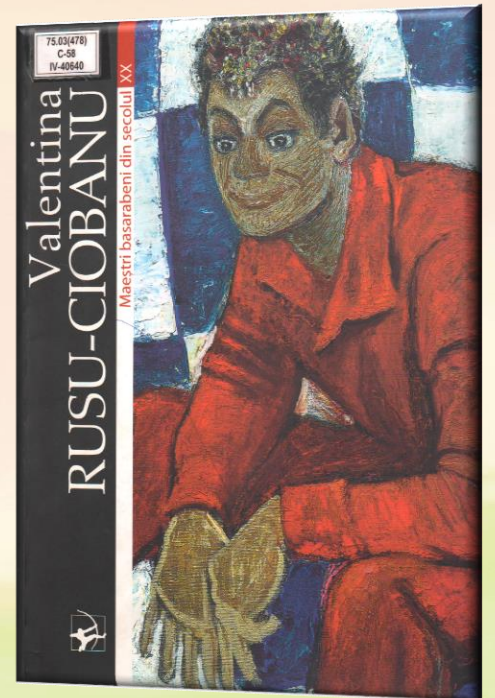
Валентина
Русу-Чобану



La ferma de lapte

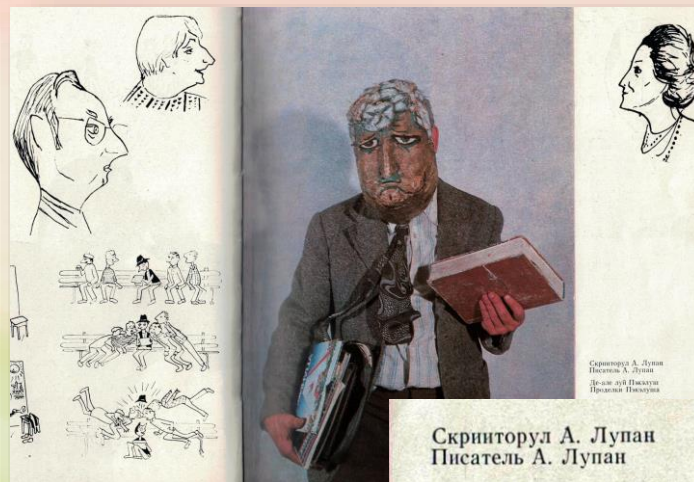
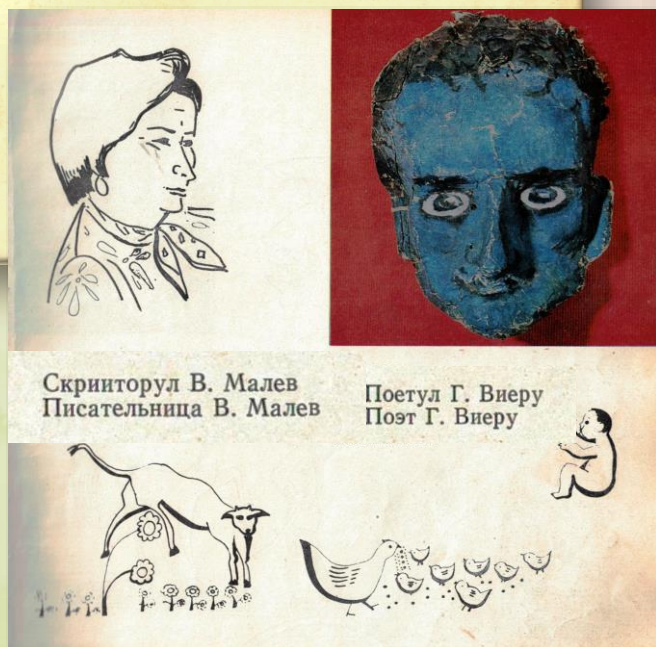
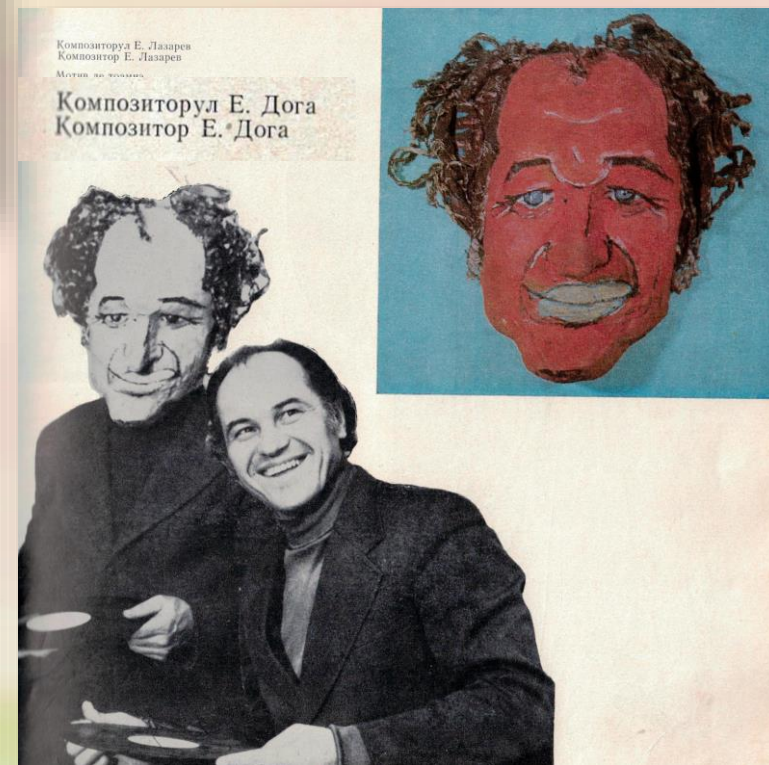
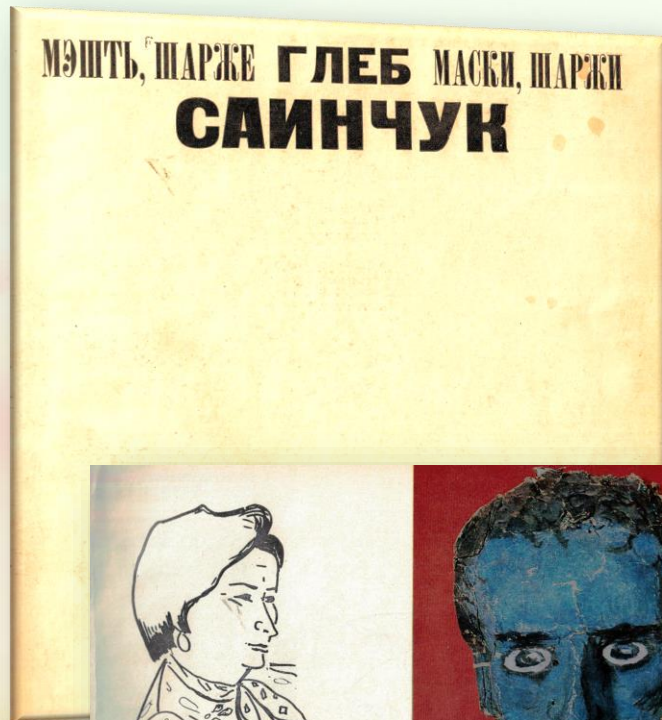


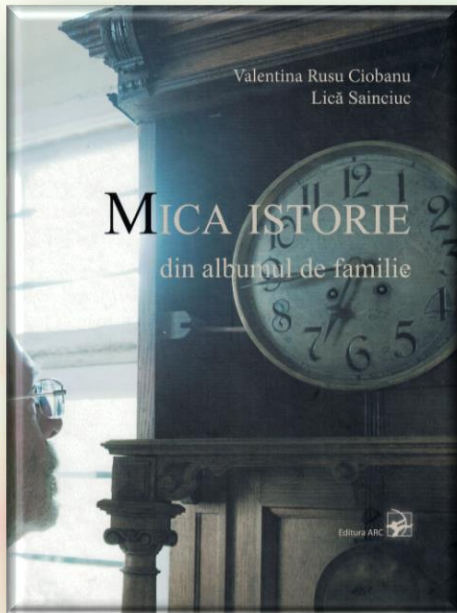
La uzina G. I. Cotovschi



„Glebus Sainciuc a interpretat în cariera lui de actor vreo două sute de roluri! Exact atâtea câte măști a făcut. Și e vorba de roluri mari, roluri principale, adevărate microspectacole. Chiar așa: 250 de roluri și tot atâtea spectacole, tot atâtea regii, costume, scenografii”.

Constantin Cheianu



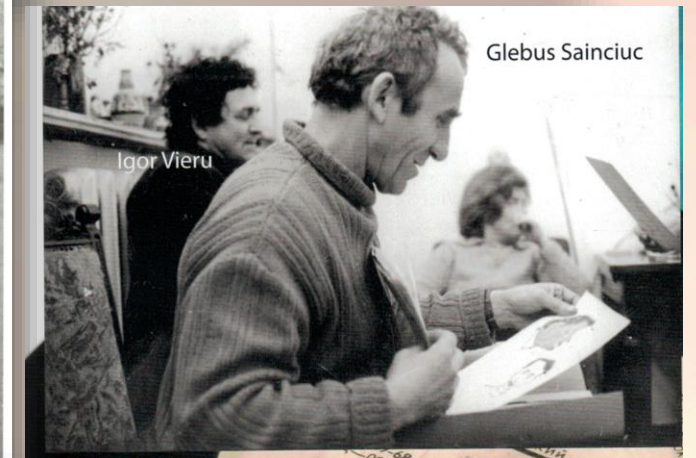


Glebus Sainciuc & Valentina Rusu Ciobanu.
Chişinău.
1946

Glebus Sainciuc
în rol de apostol.
Probă
cinematografică
pentru filmul
*Se caută un
paznic.*
1967



Familia împreună
prin artă.
Sfârşitul anilor 1940



Glebus Sainciuc

Igor Vieru

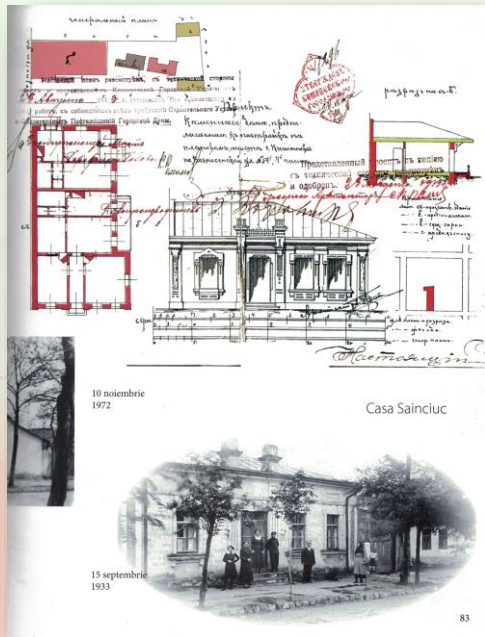
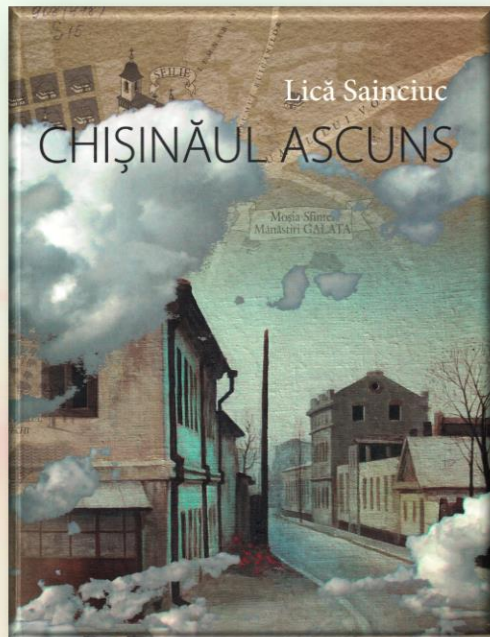


Vasile Sainciuc,
Glebus Sainciuc,
Elena Sainciuc (Gorduza).
~ 1937



Glebus Sainciuc – student la
Facultatea de Arhitectură a
Politehnicii din Bucureşti.
1942 – 1944

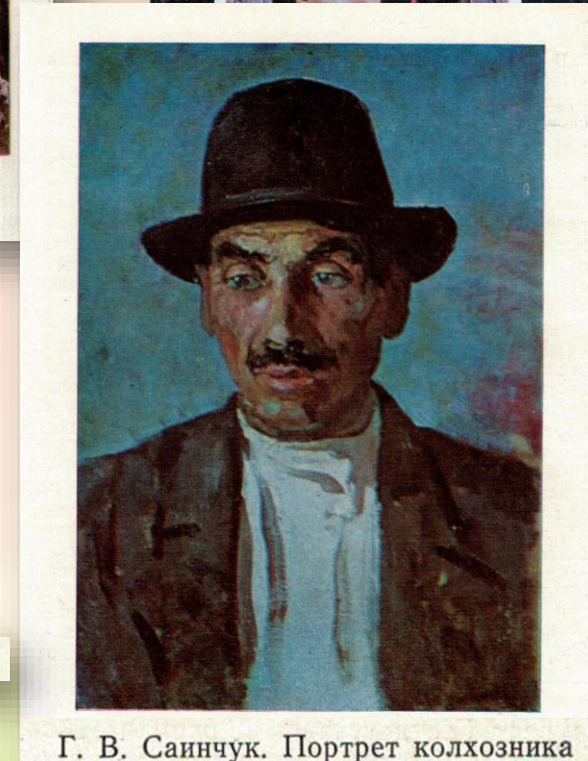
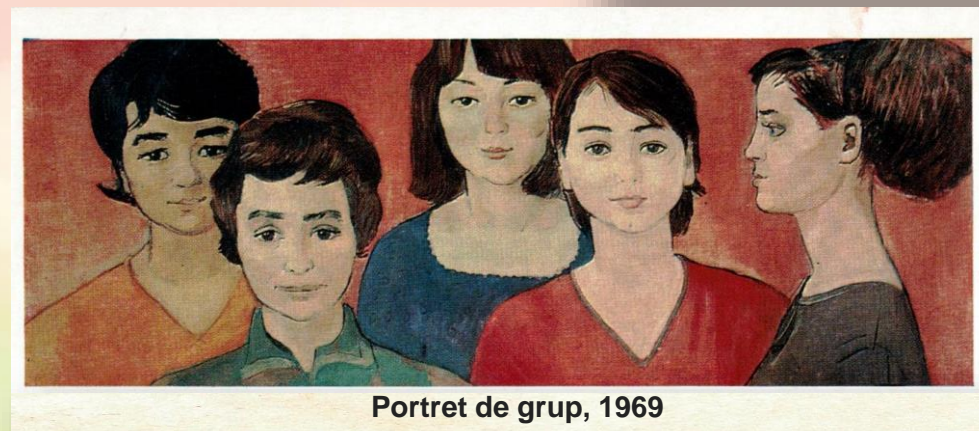
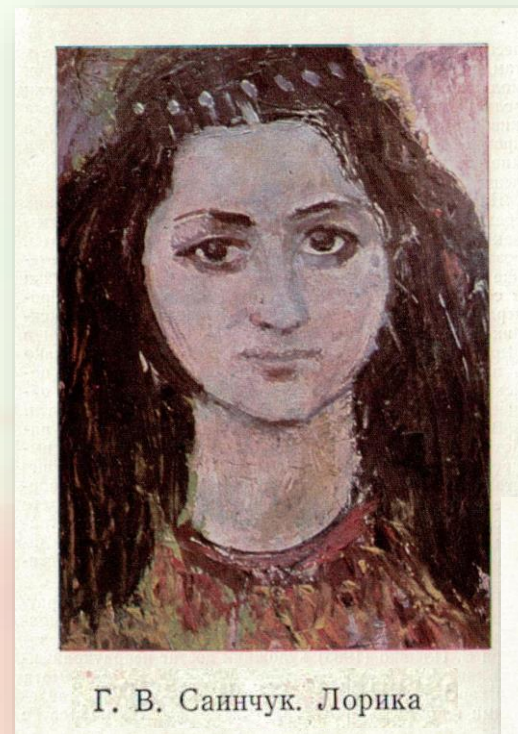
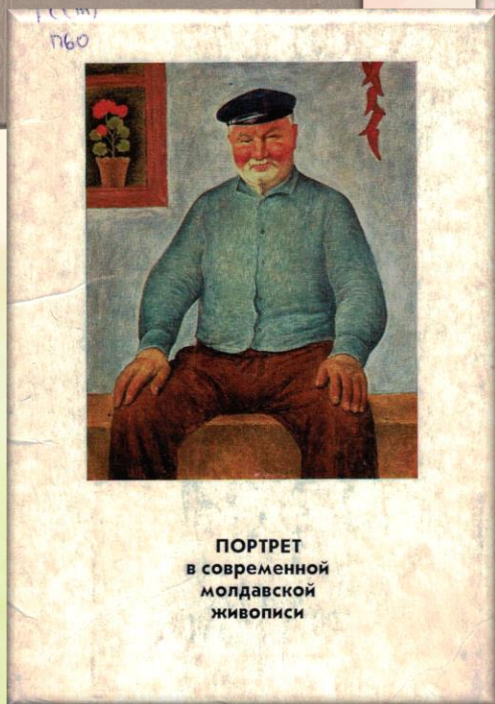
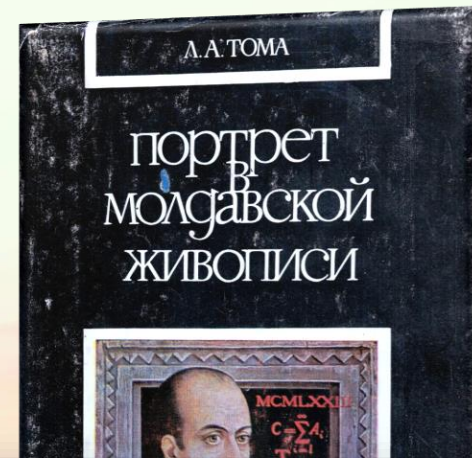
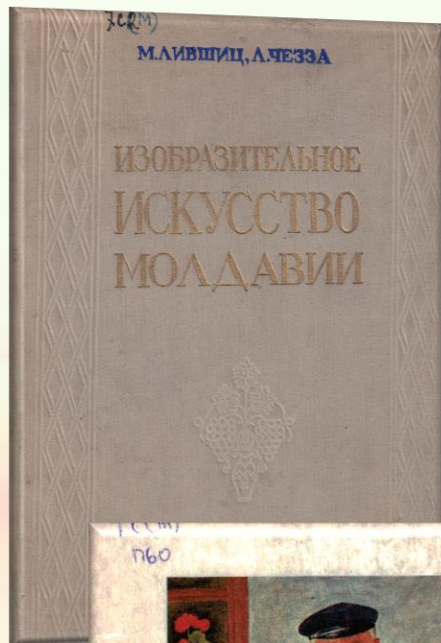




Sântăvineri nr. 38.
Fiul Mariei Cebotari
Peter
la Glebus Sainciuc.
1999

„...Și dacă ar fi să întocmim o listă a intelectualilor de marcă basarabeni care s-au aflat mereu în centrul atenției publice, respectiv, la temperatura maximă a prețuirii și dragostei generale, în capul acestui top imaginar ar trebui pus maestrul Glebus Sainciuc”.

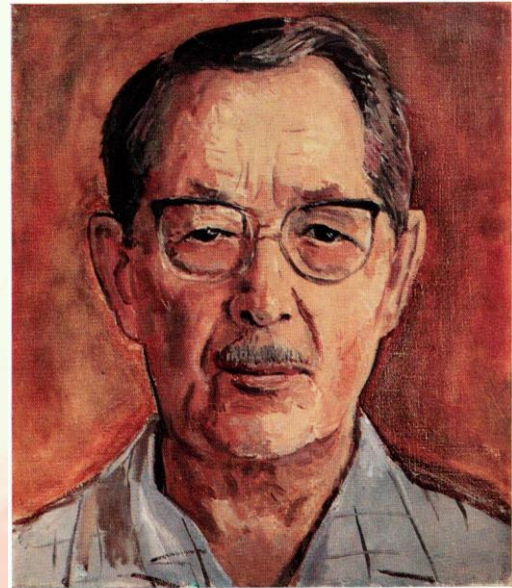
Vlad Pohilă



7С(М)
11424

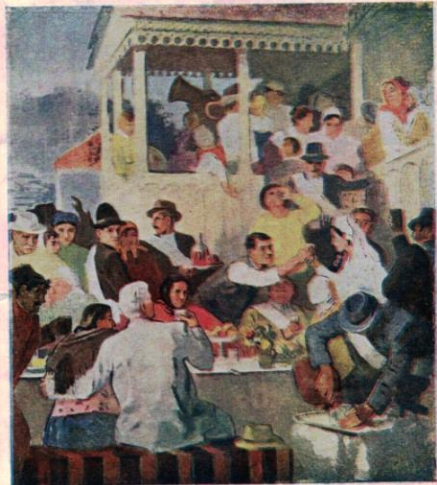


ГОСУДАРСТВЕННЫЙ
ХУДОЖЕСТВЕННЫЙ МУЗЕЙ
МОЛДАВСКОЙ ССР
МОЛДАВСКАЯ
ЖИВОПИСЬ



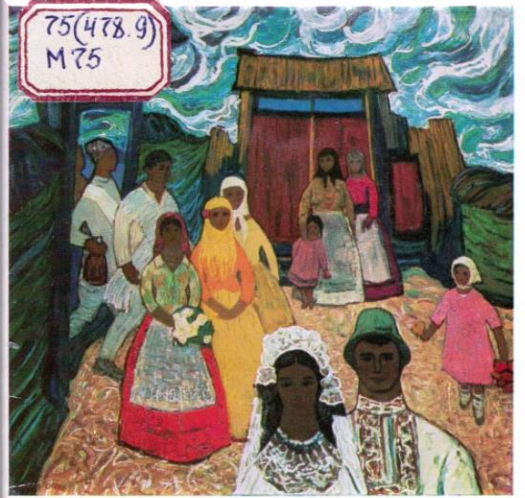
7С(М)
11424

БИБЛИОТЕЧКА ШКОЛЬНИКА

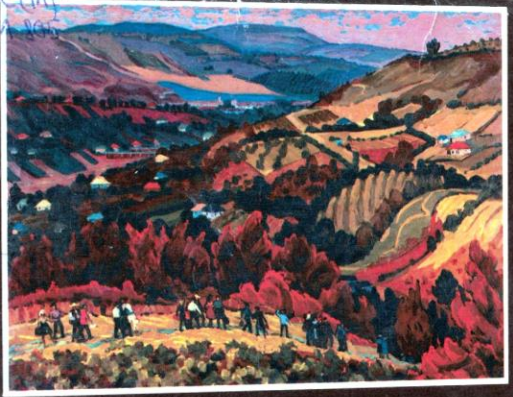


СОВЕТСКОЕ
ИСКУССТВО

75(478.9)
М75



МОЛДАВСКАЯ | MOLDAVIAN
ЖИВОПИСЬ | PAINTING

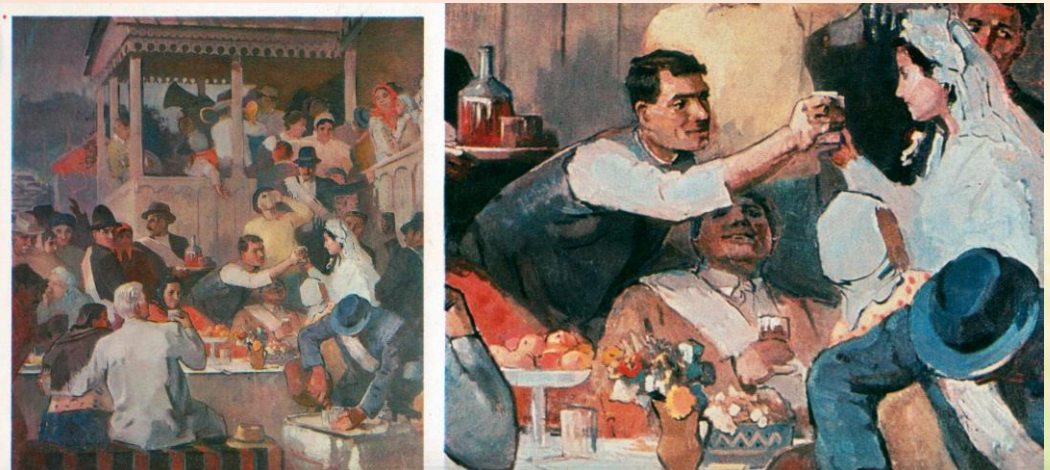


Государственный
Художественный музей МССР

Пиктура советикэ
молдовеняскэ

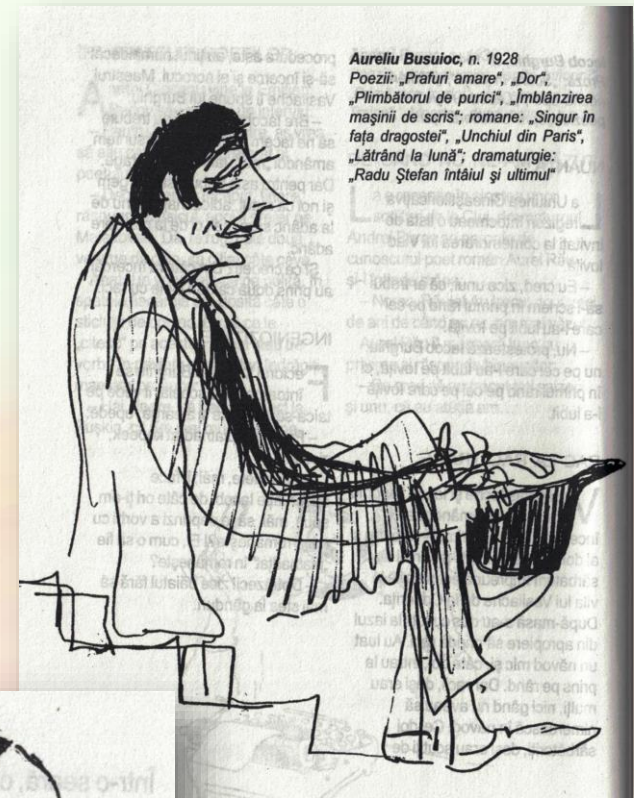
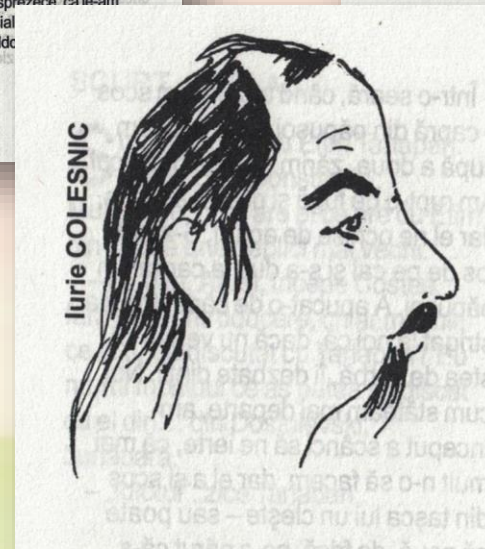
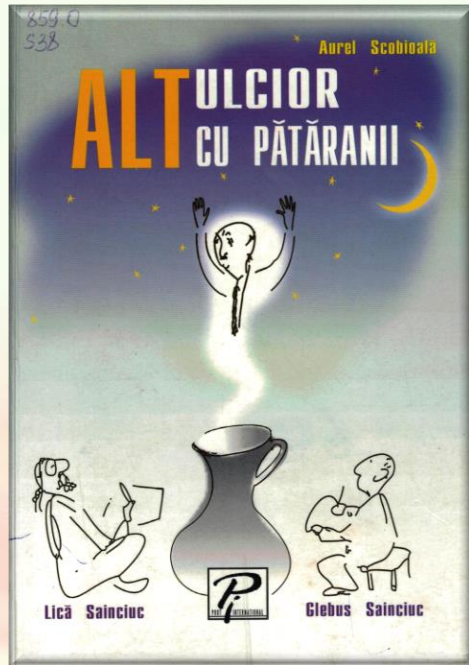
МОЛДАВСКАЯ
СОВЕТСКАЯ
ЖИВОПИСЬ

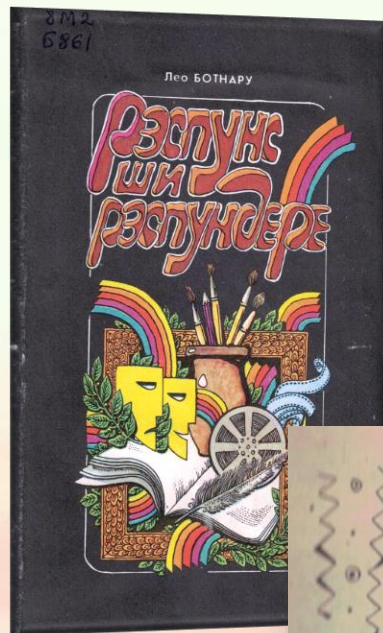
Moldavian Soviet
painting



Masa mare, 1960

ILUSTRATOR DE CĂRȚI





Богдан Истру: «Култура жeneralэ а скри-
иторулуй есте о де-
терминантэ а реуши-
тей оперей сале»



Михай Чимпой: «А
промова валоаря спи-
ритуалэ...»



Василе Романчук:
«Патрия есте инима
поезией»

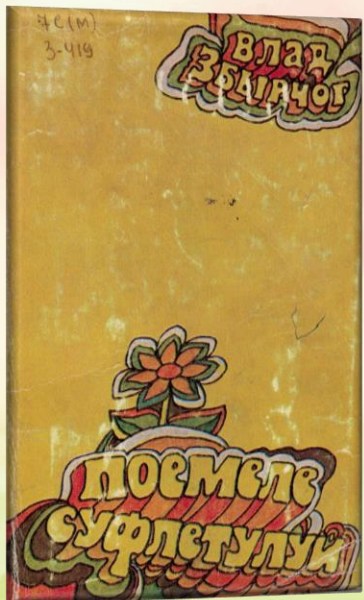


Думитру Матков-
ски: «Императивул
публичитате не об-
лигэ сэ фим дестой-
ничь де время ын каре
трэим»

„Artistului îi este propriu un bogat simț al umorului. Anume aceasta a determinat interesul său perpetuu pentru șarje și al caricaturii. Or, șarjele și, îndeosebi, măștile sale nu sunt atât caricaturi, cât portrete de o exprimare neobișnuit de precisă și spirituală a firii personajelor prin care formă grotescă și umoristică pictorul dezvăluie trăsăturile caracteristice ale omului”.

S. Cuciuc

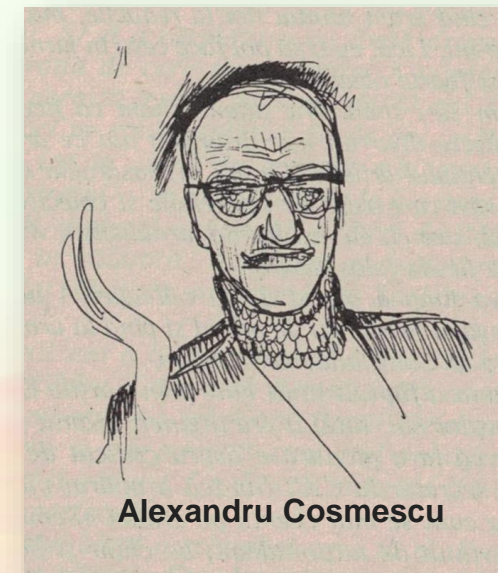
„Arta contemporană dispune de atâtea mijloace perfecte și multiple de expresie, că nu rareori cazi în panică: ce și cum să pictezi. Ieșirea din acest impas de creație este probabil, numai una singură: dragostea față de om, încântarea față de inepuizabila sa bogăție spirituală”.
Glebus Sainciuc



Виеру Игор Дмитриевич.



Врабие Георге Николаевич.



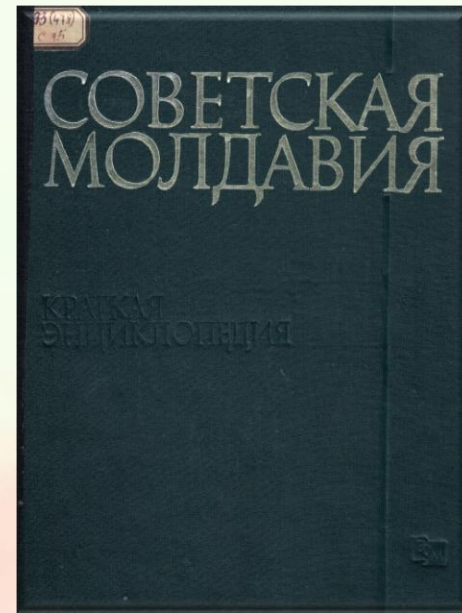
Alexandru Cosmescu



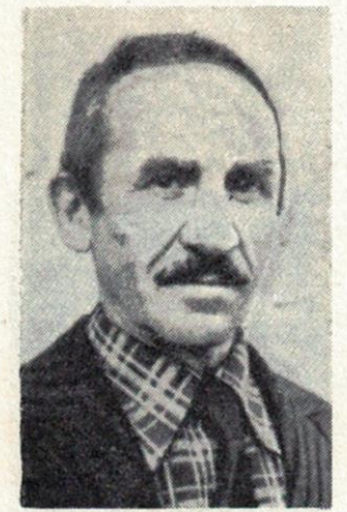


Valentina
Rusu-Ciobanu

Glebus Sainciuc

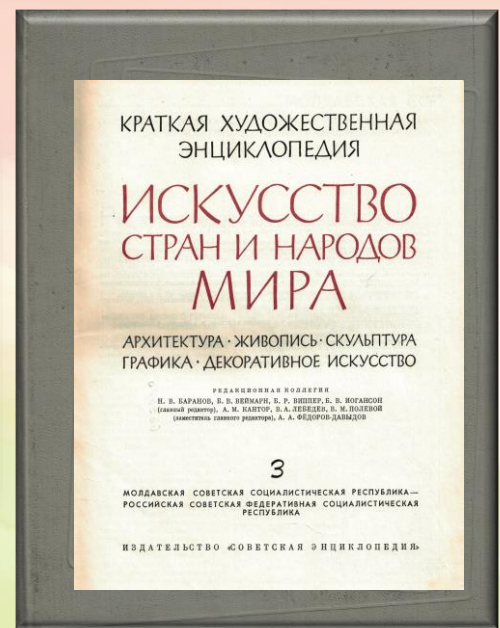


САИНЧУК Глеб Васильевич (р. 19.VII 1919, Кишинев), молдавский советский живописец. Засл. деят. иск-в МССР (1976). Окончил Кишиневское художеств. училище им. И. Е. Репина (1947). Работает в области портрета и тематич. картины. Жизни людей труда посвящены картины С. «Виноделы» (1954), «На молочной ферме» (1957), «Свадебный стол» (1960), «Крестины» (1967). С 1960 С. обращается преимущественно к портрету. В полотнах «Школьница» (1961), «Мария Бие В. Анестиад гэ» (1978), „Микропров сьй портрет го завода (1974), «Гр ботниц ш XXIII съезд



Г. В. Саинчук

Glebus Sainciuc (n. 19 iulie 1919), artist plastic. Studii: Liceul "B. P. Hașdeu", Șc. de Arte Plastice "I. Repin" din Chișinău. Pictează "Viticultorii", "La ferma de lapte", "Casa mare", portretele "Eleva", "Maria Bieșu", "V. Anestiadi", "Igor Vieru", "Muncitoare", "Energeticienii". Un capitol aparte îl constituie în creația sa șarja, masca. Maestru emerit al artei. Premiul de Stat.

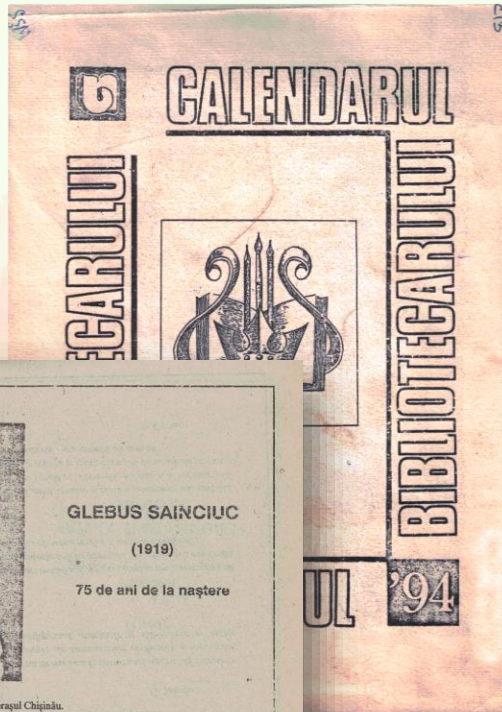


САИНЧУК, Глеб Васильевич (р. 19.VII.1919, Кишинёв) — живописец и график-карикатурист. Уч. на арх. ф-те Политехнич. ин-та в Бухаресте (1942—1944), в Респ. художеств. училище в Кишинёве (1944—47). Произв.: «Виноделы Молдавии» (1954), «На молочной ферме» (1957), «Масэ маре» («Свадебный стол»; 1960), «Школьница» (1961), «Виноделы» (1962), «В семье» (1965), портреты — все в Художеств. м. МССР, Кишинёв; серия шаржей (акв., темпера) и сатирич. масок (терракота, папье-маше) — 1956—65, собственность автора.
Лит.: Г. В. Саинчук. [Булет], [Кишинёв — М., 1960].
ФОЙНИЦКИЙ, Александр Фёдорович [р.11(23).




Г. В. Саинчук. „Школьница“. 1961. Художественный музей Молдавской

ÎN CALENDARUL NAȚIONAL



GLEBUS SAINCIUC
(1919)
75 de ani de la naștere



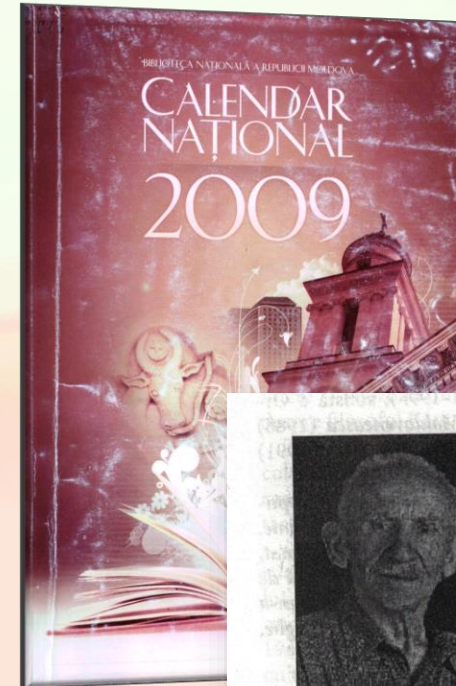
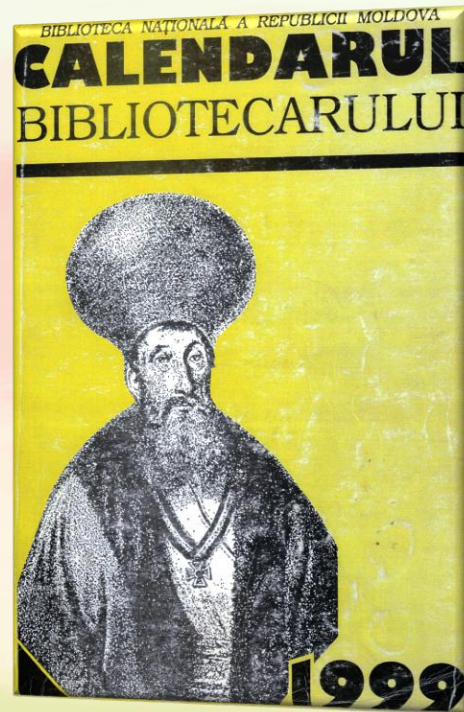
1919 S-a născut la 19 iulie 1919 în orașul Chișinău.
1942-1947 Susține bacalaureatul. Studiază la București la Facultatea de Arhitectură Absolvește Școala de Arte Plastice „I. Repin” din Chișinău. Pictează compoziții cu subiecte inspirate din viața oamenilor simpli: *Viticulorii, La ferma de lapte, Masa mare* ș. a.
1960 Se consacră în special portretului (*Eleva, Maria Bieșu*, portretele academicienilor V. Anestiadi, scriitorului Ion Creangă, pictorului Igor Vieru ș. a.)
Un amplu capitol în creația lui G. Sainciuc îl constituie caricaturile, reprezentând chipurile unor cunoscuți actori, artiști plastici, muzicieni, interpreți ș. a.
Desenele din seria *Băștele se* „coace” prin plasticitate și simplitatea liniei.
Glebus Sainciuc este promotorul unui nou gen în arta noastră – măștile cococate în papirus-măscă, dar uncori și prin mijloace sculpturale.
Jucate pe scenă de însuși creatorul lor, măștile (peste 250) capătă noi valențe artistice.
Între portretele, caricaturile și măștile sale există o strânsă legătură, vădind aceleși trăsături originale de stil.

BIBLIOGRAFIE


*CUCIUC S., LIVȘTÎ M. Glebus Sainciuc. – Chișinău: Cartea Moldovenească, 1975. – 11 p. – Text paralel în lb. română și rusă. Din colecția: Reproducții: „Masa mare”, „Mama”, „La comert”, „La spectacol” ș. a. 54892-54897
*GLEBUS SAINCIUC. Măști, gaze / Săculet de G. Sainciuc, Foto de N. Răileasa. – Chișinău: Literatură Artistică, 1983. – 120 p. – Text paralel în lb. română și rusă. 75130-75132; 75176

MORĂRAȘ M. Un spirit marțian: Glebus Sainciuc // Viața satului. – 1992. – 15 ian. – P.6.

111

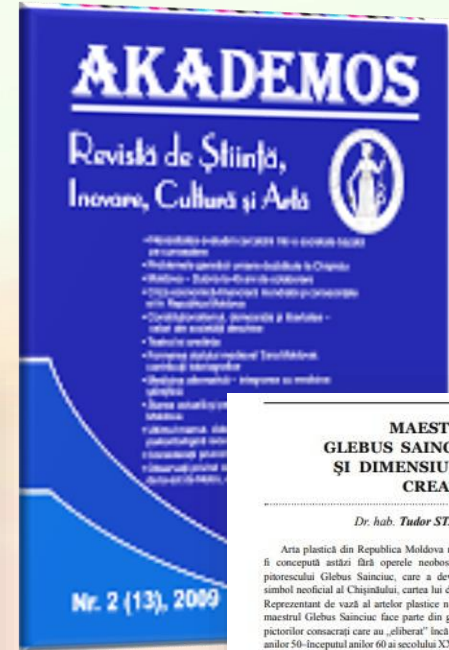
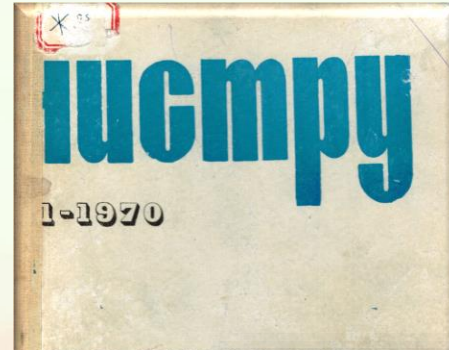
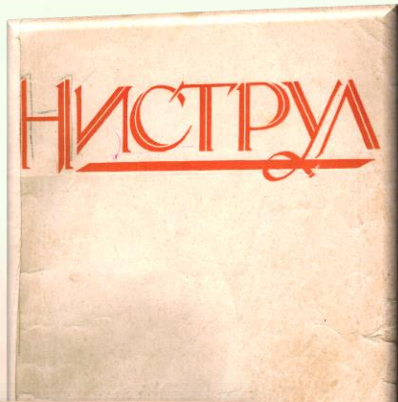


Glebus SAINCIUC
1919



Artist plastic, o prezență remarcabilă în viața culturală a Chișinăului și a întregii R. Moldova. Este soțul pictoriței Valentina Rusu-Ciobanu (n. 1920); pictorul Lică Sainciuc (n. 1947) este fiul lor.
S-a născut la 19 iul. 1919, la Chișinău.
Face studii la Liceul *B.P. Hasdeu* din Chișinău, avându-l profesor de desen pe A. Niculescu. În anii 1942-1944 susține bacalaureatul, după care face studii la Facultatea de Arhitectură a Politehnicii din București. După război, absolvește Școala de Arte Plastice *Ilia Repin* din Chișinău (1947), în același an fiind primit în Uniunea Artiștilor Plastici din Moldova.

ÎN PUBLICAȚII PERIODICE



ЛИДИЯ МИШЧЕНКО

Яр дакам принс ун гинд — сә-л дук ла капэт,
Де Мишченко аш вря ке сә май штий,
Кә арә-ун фел да прозә каре сапз
Ла темелия бәтәй поезий...

Шн-о поезие че-о аш вря сә фие
Ын арче прозә, кытул да пучин...
Кәч чей-о прозә фәрә поезие! —
О вздуние
Нумай ку пелин.

ВЕРА МАЛЕВ

Еа скрие рар. Май мулт аскулт,
Шн ну е ун секрет че спун.
Дар,
ворба нямцудуй; «Non multa
Sed multum» — врасэинэ; «буи!»

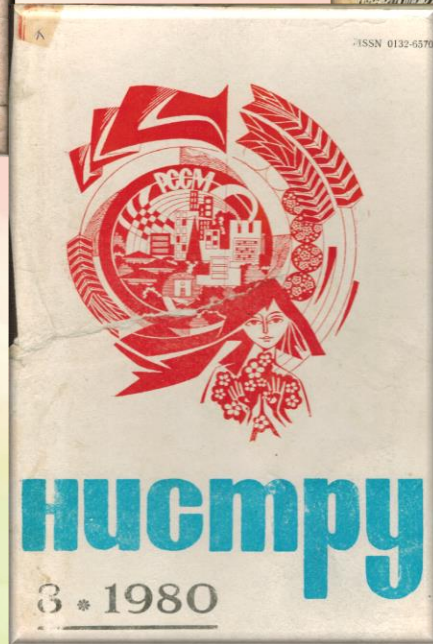
Шн-апач че май ла дая — ла валө,
Че с'о сучекс ын кил ши фел:
Шн «Кынтекул ышь фаче калә»,
Шн Вера Малев пе лынгэ ел...

АРИАДНА ШАЛАРЬ

Де кыте орь вэд «Оамень ши дестине»,
Де-атытя орь ши еу мз думирек,
Кә марә ноастр прозэ-й фемининэ,
Финиджэ-й жөнүл чел май... бэрзатекс.

Бэрбаць! Ну рекуноваштець из вкэ-й тямэ,
Дар че-ам сә спун ө ши май консулент:
Читинд-о пе Шаларь, де буиз сэмэ,
Кяр ши «Фофö девине вилкент»...

153



**«Ну се ыштылнеспк нич одатә...
центру кә трәеспк меру ымпреуна»**

— Ну пә паре кам странку, из ини сә
ва ку ун аинтерву дунә че май тоатә
аинтервю ши реинтевю ку каре деспре
а инверсаря дуй Глеб Саянчук?

— Ам аут дестул тимп сә ма общи-
неспк ку тот фозула де дукрүра стра-
пий.

— Вачь аскот акүм о дукрате де
влк, муль ынаните, дар унде, не каре
ничер де пзай?

— Дар д-та ну штнай ачест амонүн?

— Ну пра...

— Ах, кяр аич да Кишину, пе
ачени страдл ши 'и ачени касә ын каре
трәеспк ши пльн 'и презент. Слыт поете
укул дин пудиний пиктор «ненома»,
деши аи калэторит ши ку.

— Угама, чи май фрумоасэ калэ-
торие пе каре ашь фокүт-о?

— Калэторие челе май фрумоасэ де
фачь ысылд. Яр о калэторие адеваря-
тә... ын Азербайжан, 1963. Дар ши Азе-
рбайжанү с'а трансформат дукүлт аи
вис, ла тот че-й фрумок. Данә ши пльн-
бариле ар пүтя фи трекүте дрепт калэ-
торий, атуң ам «калэторит» мулт при
мулт ш... строние Кишину-лүй.

— Данә май нищеп мните, че репре-
зентау примеле д-стрә деспе матуре?

— Матуре?! Дар че ышцелөк д-та
прин матуре?

— Сә аичем, чеп че се май поате цине
мните.

— Атуңч, сә-мь амантеск... Дар де че,
о «Истру» № 1

129

**MAESTRUL GLEBUS SAINCIUC
ȘI DIMENSIUNEA
CREATIEI**

Dr. hab. Tudor STAVILĂ

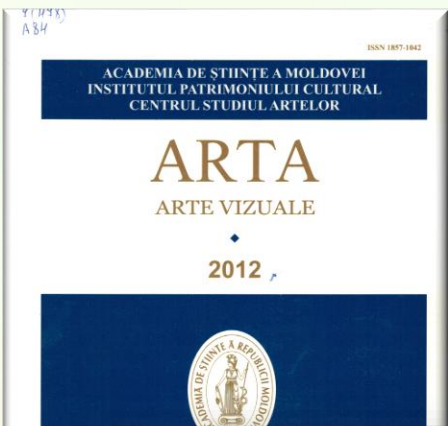
Arta plastică din Republica Moldova nu poate fi concepută astăzi fără operele neobositului și pitorescului Gheorghe Sainciuc, care a devenit un simbol neoficial al Chișinăului, cartea lui de vizită. Reprezentant de vază al artei plastice naționale, maestrul Gheorghe Sainciuc face parte din generația pictorilor consacrați care au „eliberat” încă la finele anilor 50-începutul anilor 60 ai secolului XX pictura din Republica Sovietică Socialistă Moldovenească de „rigorile” așa-numitului „realism socialist”, alături de Mihai Gheorghiu, Valeriu Răușan, Igor Vieru, Ada Zevin și Eleonora Romanescu.

Sub aspect cronologic, creația Maestrului este „deschisă” de lucrarea „Influențorii” (1947), executată după terminarea celui de-al doilea război mondial, fiind continuată de „Tractoriștii”, la care a lucrat împreună cu V. Răușan-Cobanu (1950), urmată de pânza „Ferma de lapte” (1956) și „Masa Mare” (1960), un tablou programatic, cu ample deschideri perspective, ce relevă o bogată gamă de caractere, abordate, ca și în alte cazuri, cu o doză considerabilă umor.

Un loc de seamă în creația lui Gheorghe Sainciuc îl ocupă portretul, care a devenit o prioritate în activitatea sa pe parcursul ultimilor 5 decenii. Pânzele lui se caracterizează prin originalitatea manierei stilistice individuale. Portretele, realizate de Gheorghe Sainciuc, redau cu expresivitate și rafinament bună înțelegere a omului, fați de care pictorul manifestă o mare dragoste și simț. Printre ele se fac remarcate „Elava” (1962), „Grigore Vieru” (1966), „Maria Bieșu” (1967), „Academicianul Vasile Anestiadi” (1972), „Ion Creangă” (1978), „Igor Vieru” (1979), „Academicianul Petru Solon” (1983) și multe altele. În toate chipurile creația Maestrului Gheorghe Sainciuc a avut în evidență, prin procedee plastice selecte, strălucite și particularitățile specifice ale personajelor, apelând la o pictură decorativă, utilizând din plin particularitățile liniei de contur.

Portret

Glebus Sainciuc in atelier. 2007



Artă modernă și contemporană

Portretul în arta graficii de șevalet din RSSM. Anii 1950-1990

Tatiana Rașchitor

Rezumat
Portretul în arta graficii de șevalet din RSSM. Anii 1950-1990

Articolul este consacrat studierii genului portretului în grafica de șevalet a graficienilor moldoveni din perioada anilor 1950-1990. În text sunt relevate operele principale ale graficienilor care s-au manifestat în domeniul portretului. Materialul reflectă tendințele de bază ale dezvoltării acestui gen, în general și, în particular, în creația fiecărui artist, operele cărora au fost prezente în cadrul expozițiilor graficii de șevalet.

Ключевые слова: графика, станковая графика, портретный жанр, рисунок, выставки изобразительного искусства, динографора, офорт, ксилография, акварель, пастель.

Cercetarea evoluției portretului în grafica de șevalet, între anii 1950-1990, este necesară pentru crearea unei panorame valide a dezvoltării artei grafice. Portretul, unul dintre cele mai rigide genuri, este, în acest context, nu doar oglindirea imaginii omului de epocă, într-un moment când se dezvoltă o industrie

tehnice și se reflectă conștiința și a unui artist. Portretul, în rezimă imaginea unei fete desenului), care, țara selectivă a sensului semn unic, o serie de definiții semnaleză și artist, acest

Ana Marian

În memoriam

Portretele, măștile și alte opere în teatrul vieții al maestrului Glebus Sainciuc



Ziua de 16 octombrie 2012 ne-a cutremurat prin vesta tragică – la ora 7 dimineața a plecat din viață Glebus Sainciuc, Mastru în Arte, Artist al Poporului. Prezența lui în pleada artiștilor plastici din Republica Moldova de valoare și de importanță mondială era recunoscută nu numai de critica de specialitate, dar și de spectatori fideli, care de la mic la mare îl cunoșteau creațiile.

În același an, 1947, devine membru al UAP din URSS. Totodată, în perioada formării RSS Moldovenești și a separării de Țara Românească, artistul trăiește o dramă personală – două surori îl rămân în România, peste Prut. Colectivul de artiști plastici moldoveni erau veniți din focul războiului, majoritatea își făcuseră studiile în Basarabia și România sau peste hotarele țării. Obiectivul principal al vieții artistice din Moldova devine crearea tablourilor tematice. Primele tablouri tematice ale pictorului sunt: *Tractoriștii* (1950), pictat împreună cu Victor Russu-Ciobanu, *La ferma de vite* (1956). Iar lucrările *Vinificații* (varianta a treia – 1956), *Portret de student* (1956), *Egizia* (1957), *Portret de fată* (1965) ne vorbesc despre maturitate în creație.

În această perioadă se manifestă și predelecția pictorului pentru portrete. Chipul contemporanului este pentru artist un prilej de a reprezenta lumea interioară a personajelor, urmărind chiar și cele mai neînsemnate schimbări de dispoziție, umbra gândurilor neexterioarizate. Doar prin câteva linii sau tușe de culori de o expresivitate covârșitoare maestrul redă

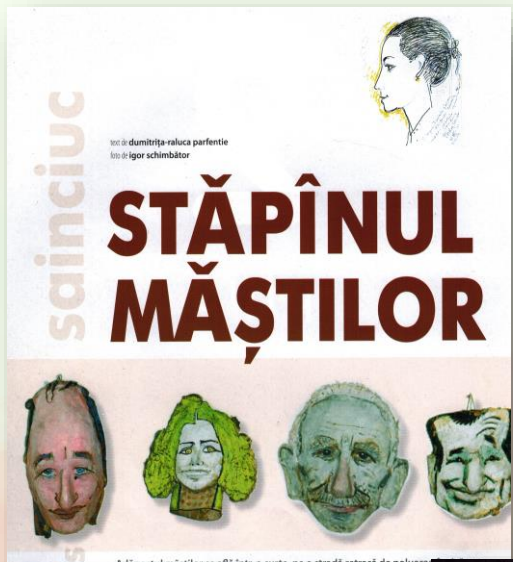
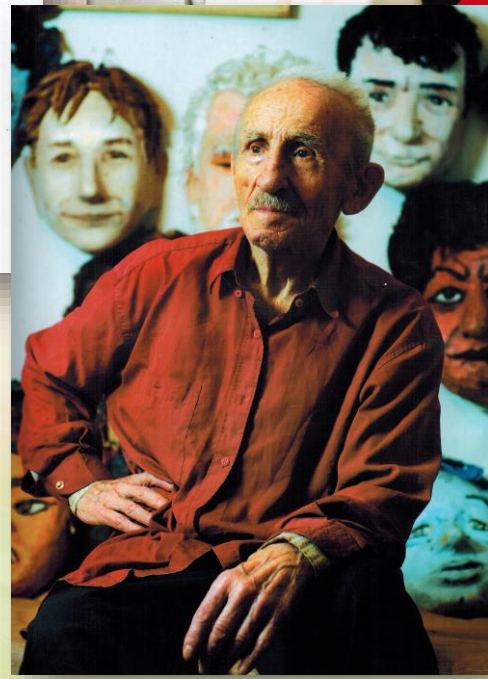


GLEBUS SAINCIUC STĂPÎNUL MĂȘTILOR

LILIANA VIȚU
 MIRCEA IȘANU :
 DEMASCAREA!

OLGA CALPAJIU

CONCURS FOTO:
 și-i premiile!

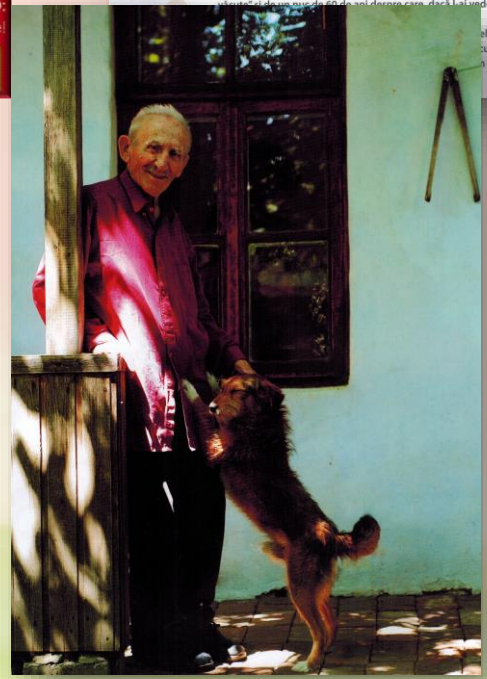


sainciuc

STĂPÎNUL MĂȘTILOR

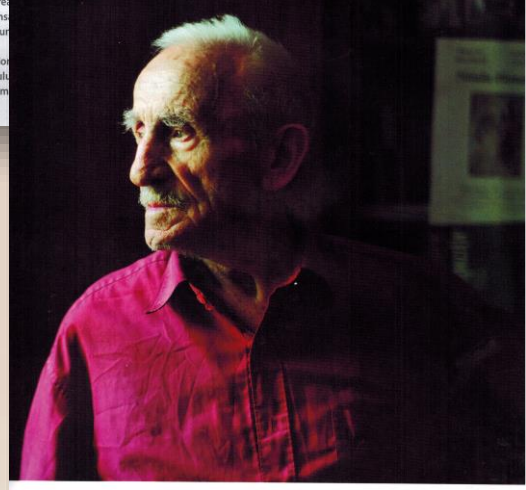


Adăpostul măștilor se află într-o curte, pe o stradă retrasă de poluare și priie capitală. Țăpăz de un câțel și rocovan pe nume Bin, de o imensă



„Zicau cineva că vine din copilărie ca dintr-o țară... Cum arată pe copilăria din?”
„Așa imagine plină de căldură și simțime... Acolo mi jucam cu sora mea găzduind. Măsoara, cu frații mei și cu muma-sa-va venisese. Am avut foarte puțini vizitatori. Tot atunci am întâlnit-o pe cel-ebra soprana Maria Ceboțari. Era colega de clasă a surorii mele mai mari. Venia adesea la noi, ne citia, ne ținea în brațe. Să fi avut ceva 2-3 ani în acea vreme. „Știai de mic copil că veți fi pictor?” Și încă unul adăugat de toată lumea! Ca și cum! Surorii mele și simțim-

[... de obicei, eu îi desenez pe oameni, iar ei, în schimb, îmi pictează o vâcută ...]

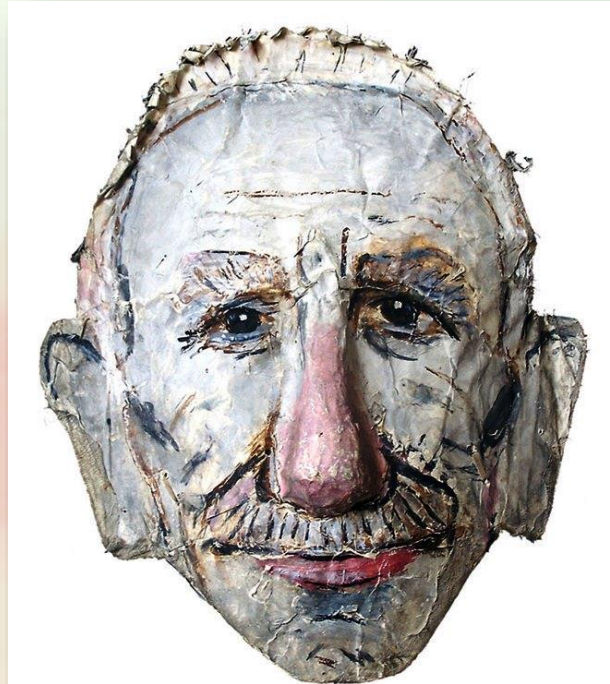


Înveți timpul să-ți defășură vesele pentru a scurge din ea realizarea. Niciodată nu perzi ceva în a căuta aliecare în loc.
„Cum a fost copilăria mea?”
„Am avut de toate dintr-un pășun. Am primit titlul de Doctor Honoris Causa la Academia de Științe din Moldova, în cadrul ceremoniei organizate de zina mea. Chipul anii în sermii am prima. O-din Republică – și nu, nu am fost și nici nu simt membru al vreunui partid. Am fost nominalizat pentru Premiul de Știință din Țara noastră economică, bugetul va redus serios, așa și ardele au cam avut de suferit. Nu regret însă faptul că nu am primit premiul respectiv. M-am bucurat neapăs de multe să alfa că lumea
„Păstori de vită?”
*„Am un proiect. Vreau să public o carte intitulată „București”, alături de „București”. Sau din italiană s-ar traduce ca „scare puse muzicale”. Conceptul artistic al cărții este foarte simplu: în fiecare pagină, scriu un personaj din viața mea și îl portretizez într-o manieră artistică, după cum are să alfa în viața mea. Înainte de plecare iam desenat o vâcută, pentru a nu îmi lipsi dipartele tradiției. Am încercat să împin în simbur țării, pentru a transmite starea mea de moment. Am vrut să creez o vâcută optimistă, care să se portretizeze ca și cum se este în casa Săptămânii Măștilor, Glebus Sainciuc...
 a se realiza, e cel de a vă deșina profunții...
 M-am așezat comod în fața unei ogelieri înmormo, cu te de anticariat, și pur și simplu m-am purtat vedea, reflectându-mă, scold de stăruie cuprins pe peretele vâcută. De data asta se alfa toate în spatele meu. Artista, coment de plină, cităreți, scriu și personajul din viața mea și îl portretizez într-o manieră artistică, după cum are să alfa în viața mea. Înainte de plecare iam desenat o vâcută, pentru a nu îmi lipsi dipartele tradiției. Am încercat să împin în simbur țării, pentru a transmite starea mea de moment. Am vrut să creez o vâcută optimistă, care să se portretizeze ca și cum se este în casa Săptămânii Măștilor, Glebus Sainciuc...
 e și 3 țări” desenam
 re și copilărie. E genera
 plină conștiența în mo-
 terialism. Am văcut
 a surorii mele și simțim-
 în la simțim, amboas-
 tre simțim și simțim
 re, toate vâcutele lea
 e de peretele care le-
 a lucrările din, caștă
 și mai multe?”*

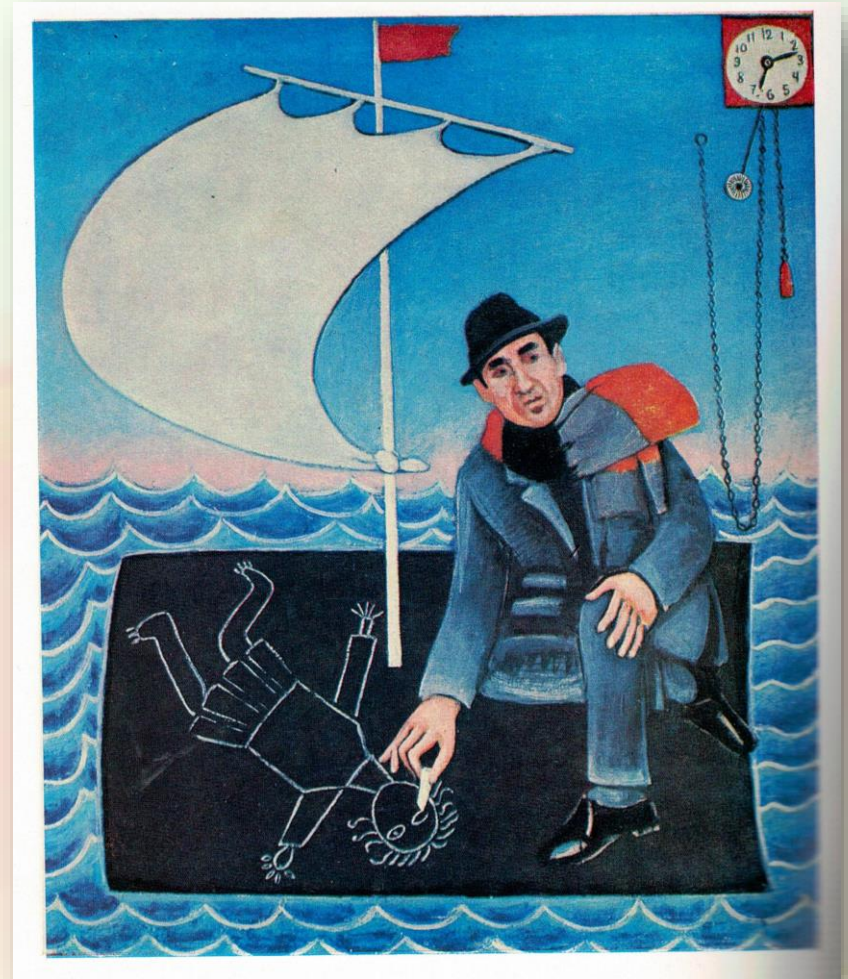
ÎN ARTĂ



Glebus Sainciuc
Autoportret. 2007.
Ulei pe pânză.



Glebus Sainciuc
Autoportret.
Mască



Valentina Rusu-Ciobanu
Glebus Sainciuc. 1969-1970.
Ulei pe pânză. 91 x 76 cm.

ÎN EDIȚII FILATELICE



<https://www.moldovastamps.org/ro/catalogue-envelopes-issue.asp?issueID=1006>



<http://www.posta.md/ro/news/2520.html>

- 16 octombrie 2013 – In Memoriam artistului plastic și pictorului basarabean este emis un plic cu marcă fixă (chipul maestrului) și ștampilă specială, pe plic este reprezentată colecția de măști din papier mâché ale plasticianului;
- 15 ianuarie 2019 – la aproape 100 de ani de la nașterea lui Glebus Sainciuc, Poșta Moldovei emite o marcă cu chipul acestuia;
- 19 iulie 2019 – este pusă în circulație Ștampila Poștală Specială „Glebus Sainciuc (1919-2012). 100 de ani de la naștere” (măchetă: Lilian Iațco).



<http://filatelia.md/ro/news/edi%C8%9Bii-filatelice-puse-%C3%AEn-circula%C8%9Bie-%C3%AEn-luna-iulie-2019>

PREZENȚE ÎN INTERNET

100 de măști de Glebus Sainciuc la Muzeul Național de Artă al Moldovei

Magazin Online: WWW.COMENZI.MD

Comenzi.md

CURAND...

Viorica Ataman event planner

Eu Citesc

La Muzeul Național de Artă al Moldovei a fost inaugurată expoziția comemorativă „Glebus Sainciuc - 100 de ani de la naștere”, care prezintă 100 de măști din papier-mâché din colecția privată a familiei artistului și lucrări de pictură și grafică din patrimoniul său. Expoziția va rămâne deschisă pentru public până pe 8 septembrie 2019.



<http://eucitesc.md/2019/07/12/100-de-masti-de-glebus-sainciuc-la-muzeul-national-de-arta-al-moldovei/>

Principala > Toate știrile > Cultură > S-au împlinit 100 de ani de la nașterea artistului plastic Glebus Sainciuc

S-au împlinit 100 de ani de la nașterea artistului plastic Glebus Sainciuc

08:44 | 19.07.2019
Categorie: Cultură

Chișinău, 19 iul. /MOLDPRES/. Vineri, 19 iulie, s-au împlinit 100 de ani de la nașterea artistului plastic Glebus Sainciuc, portretist cunoscut și prin colecția sa de măști din papier-mâché (carton presat), laureat al Premiului de Stat Artist Plastic al Poporului, deținător al Ordinului Republicii. Informează MOLDPRES.

Cu această ocazie, la Muzeul Național de Artă al Moldovei a fost inaugurată recent expoziția comemorativă „Glebus Sainciuc - 100 de ani de la naștere”. Expoziția prezintă 100 de măști din papier-mâché din colecția privată a familiei artistului, cât și lucrări de pictură și grafică din patrimoniul Muzeului Național de Artă al Moldovei.

Regretatul actor și regizor Ion Ungureanu, ex-ministru al Culturii, afirma într-un interviu că Glebus Sainciuc este un om leș și din comun. „Maestrul, alături de consoarta sa, Valerina Rusu-Ciobanu, au debutat în 1965 la Teatrul „Luceaferul” în spectacolul „Cortina rămâne deschisă”, unde au pregătit măștile și decorul. Dinastia Sainciuc este unică de felul său în Basarabia culturală”, a remarcat Ion Ungureanu.

În context, publicistul Vlad Pohilă sublinia că „dacă ar fi să întocmim o listă a intelectualilor de marcă basarabeni care s-au aflat mereu în centrul atenției publice, respectiv, la temperatura maximă a presei și dragostei generale, în capul acestor top imaginari ar trebui pus maestrul Glebus Sainciuc”.

Glebus Sainciuc s-a născut la 19 iulie 1919 la Chișinău. În anii 1942-1944 studiază la Facultatea de Arhitectură a Politehnicii din București. În 1947 a absolvit Școala de Arte Plastice din Chișinău.

<https://www.moldpres.md/news/2019/07/19/19005607>

Glebus Sainciuc – 100 de ani de la naștere

Artist, regretat artist plastic, actor, om de cultură Glebus Sainciuc ar fi împlinit 100 de ani.

Născut la 19 iulie 1919 în Chișinău, își face studiile la liceul „B. P. Hașdeu” din capitală avându-l ca profesor de desen A. Niculescu, care l-a susținut și l-a îndreptat pașii pe făgașul artelor frumoase. În anul 1942 susține bacalaureatul, după care studiază, până în 1944, la Facultatea de Arhitectură a Politehnicii din București. După război în anul 1947, absolvete Școala de Arte Plastice „I. A. Răpan” din Chișinău, în același an fiind primit în Uniunea Artiștilor Plastici din Moldova.

Ca plastician practic mai multe genuri: grafică, pictură, șarje, măști. Uneori apăsând la teatru un singur actor demonstrează măștile oamenilor iluștri, dar și ale contemporanilor, mai cu seamă a oamenilor de artă, literă, savanți. Deosebit de reușite sînt portretele Mariei Bieșu, colegului plastician Igor Vieru, scriitorului Ion Creangă.

Participă cu măști la emisiunea umoristică „Vokrug smeha” de la Televiziunea din Moscova, este protagonistul unui film documentar-artist realizat de un grup de creație din Finlanda, Norvegia și Suedia (anii 70-80 ai sec. al XX-lea).

În anul 1983 a fost lansat filmul documentar intitulat „Glebus”, o creație a regizorului Valeriu Jereghi. Participă, la Festivalul Mondial de Teatru de la Avignon, Franța în anul 1994, bucurându-se de un succes nemaipomenit.



Cum credeți, autoritățile Moldovei ar trebui să contragăreze propaganda unionistă în republică?

- Da
- Nu
- Îmi e dificil să răspund

Rezultate / Votează

<http://www.moldovenii.md/md/news/view/section/543/id/8659>

Explorează Știri Pozitive

Update Galerie online cu oamenii desenați de Glebus Sainciuc

Glebus Sainciuc: o galerie de online cu care suntem aproape toți!

10.07.2019



stiripozitive.eu

Dacă oamenii pe care i-a desenat măștile a dată pictorul Glebus Sainciuc

Galerie online cu oamenii desenați de Glebus Sainciuc

<http://www.stiripozitive.eu/libview.php?l=ro&idc=6&id=430&t=/Oameni/Cultura/Update-Galerie-online-cu-oamenii-desenati-de-Glebus-Sainciuc>

Glebus Sainciuc la o sută de ani – un portofoliu de legendă la Muzeul Național de Artă al Moldovei



<https://evenimente.md/glebus-sainciuc-la-o-suta-de-ani-un-portofoliu-de-legend-a-la-muzeul-national-de-arta-al-moldovei>

MAESTRUL GLEBUS SAINCIUC ȘI DIMENSIUNEA CREAȚIEI

Dr. hab. Tudor STAVILĂ

Arta plastică din Republica Moldova nu poate fi concepută astăzi fără operele neobștinului și pitorescului Glebus Sainciuc, care a devenit un simbol neoficial al Chișinăului, curtea lui de vizită. Reprezentant de vază al artelor plastice naționale, maestrul Glebus Sainciuc face parte din generația pictorilor consacrați care au „eliberat” încă la finele anilor 50-inceputul anilor 60 ai secolului XX pictura din Republica Sovietică Socialistă Moldovenească de „rigoarele” așa-numitului „realism socialist”, alături de Mihai Greuc, Valerina Rusu-Ciobanu, Igor Vieru, Ada Zevin și Eleonora Romanescu.

Sub aspect cronologic, creația Maestrului este „deschisă” de lucrarea *Pinficatori* (1947), executată după terminarea celui de-al doilea război mondial, fiind continuată de *Tractoriștii*, la care a lucrat împreună cu V. Rusu-Ciobanu (1950), urmată de *Pânza Femei de lapte* (1956) și *Marea Mare* (1960), un tablou programatic, cu ample deschideri perspective, ce relevă o bogată gamă de caractere, abordate, ea și în alte cazuri, cu o doză considerabilă umor.

Un loc de seamă în creația lui Glebus Sainciuc îl ocupă portrețul, care a devenit o prioritate în activitatea sa pe parcursul ultimilor 5 decenii. Pânzele lui se caracterizează prin originalitatea manierii stilistice individuale. Portretele, realizate de Glebus Sainciuc, redau cu expresivitate și rafinament lumea interioară a omului, față de care pictorul manifestă o mare dragoste și simț. Printre ele se fac remarcate *Elava* (1962), *Grigore Vieru* (1966), *Maria Bieșu* (1967), *Academicianul Vasile Aneteadă* (1972), *Ion Creangă* (1978), *Igor Vieru* (1979), *Academicianul Petru Solcan* (1983) și multe altele. În toate chipurile create Maestrul Glebus Sainciuc a scos în evidență, prin procedee plastice selecte, trăsăturile și particularitățile specifice ale personajelor, apelând la o pictură decorativă, utilizând din plin particularitățile liniei de contur.



<http://www.akademos.asm.md/files/Maestrul%20Glebus%20Sainciuc%20C5%9Fi%20dimensiunea%20crea%C5%A3iei.p>

RESURSE ELECTRONICE

- Colecția Bibliotecii Științifice USARB –
http://81.180.66.9:1701/primo_library/libweb/action/search.do?mode=Basic&vid=373SUO_V1&tab=usarb&;
- https://ro.wikipedia.org/wiki/Glebus_Sainciuc;
- <https://locals.md/2019/glebus-sainciuc-100-de-ani-de-la-nastere/>;
- <https://1md.online/ro/moldova/personalitati/glebus-sainciuc-artist-plastic>;
- <https://www.timpul.md/articol/glebus-sainciuc-artist-plastic-al-poporului-3226.html>;
- <http://tv8.md/2018/02/21/video-mastile-maestrului-glebus-sainciuc-date-uitarii-autoritatile-spun-ca-sunt-proprietate-privata/>;
- <http://limbaromana.md/index.php?go=articole&n=545>;
- <https://orasulmeuchisinau.wordpress.com/2014/07/09/glebus-sainciuc-maestrul-mastilor/>;
- <http://eucitesc.md/2019/07/12/100-de-masti-de-glebus-sainciuc-la-muzeul-national-de-arta-al-moldovei/>;

REFERINȚE BIBLIOGRAFICE

1. *Calendar Național*, 2009. Chișinău : BNRM, 2008, pp. 188-189. ISBN 978-9975-9968-3-9.
2. *Calendarul bibliotecarului*. Chișinău : Biblioteca Națională, 1998, pp. 170-171.
3. *Glebus Sainciuc* : Bibliografie. Bibl. Municipală „B. P. Hașdeu„. Chișinău : Muzeum, 1996. 118 p. ISBN 9975-906-08-7.
4. PURICE Lucia, ZBÎRCIOG, Vlad. Lumina răsfințită în chipuri... In: *A patra dimensiune*. Chișinău : Hiperion, 1991. p. 66.
5. КУЧУК, С. К., ЛИВШИЦ, М. Я. *Глеб Саинчук*. К.: Картя молдовеняскэ, 1975. 44 p.

Realizatori:
Angela HĂBĂȘESCU, bibliotecar,
Valentina Vacarciuc, bibliotecar,
Coordonator:
Valentina TOPALO, bibliotecar principal,
BȘ USARB, Serviciul Comunicarea colecțiilor. Programe infodocumentare. Marketing

2019