

MANIFESTAREA ELEMENTELOR DE CULTURĂ TEATRALĂ LA ELEVII CLASELOR PRIMARE

Angela BEJAN, lector universitar
Universitatea de Stat „Alec Russo” din Bălți, Moldova

Abstract: In this article the notions of culture and cultural element are given. Understood as the realization of cultural (cultural) manifestations stored in nature or human condition, in the form of cultural (cultural) virtues, the theatrical culture element already contains the premise of its methodological capitalization in the educational process. The same is the description of the experimental finding made with the pupils of the primary classes related to the manifestation of the theatrical culture elements.

Ca fenomen uman, esența culturii va fi dezvăluită de antropologie, a cărei sarcină este de a surprinde formele primare și esențiale de manifestare a naturii umane pure. Și deja însăși încercarea noastră de a înțelege cultura în general, și cea teatrală mai ales, în context antropologic, vădește recunoașterea culturii ca avînd un statut de dimensiune umană ce ține de condiția de specie umană, un dat uman și condiție chiar de la momentul apariției homo-sapiens-ului.

Valorificarea acestei abordări, de ontogeneză a culturii teatrale, are meritul de a constitui din start un cadru de cercetare adecvat raportului dat – educat, precum și al celui copilăria omenirii – copilăria individului, operat des în științele umaniste.

Acest lucru impune un demers etapizat în care identificarea printr-un experiment de constatare a elementelor de cultură teatrală la elev și recunoașterea acestora și ca premiză de dezvoltare ulterioară a lor, va constitui prima etapă, necesară în procesul de formare a elementelor de cultură teatrală la elevi.

Propunem în acest sens o definiție a culturii umane și derivată din aceasta, a culturii teatrale și a elementului de cultură teatrală care va surprinde tocmai această esență de înnăscut, sau dat de însăși condiția umană, ca mai apoi să încercăm o cercetare a „educatului”, sau a unei dimensiuni formative, ce se poate căpăta prin educație, formare.

Astfel, prin „cultură” înțelegem un **sistem de elemnete ale realității triate de om (deci și materiale și spirituale) cu o existență în afara somaticului uman, a căror culturalitate (starea de a fi cultură) este rezultată din realizarea, de fiecare dată contextuală (în situații concrete), a unor posibilități de manifestare stocate în natura umană sub forma unor virtualități înnăscute.**

Drept suport teoretic al diverselor aspecte ale definiției ne-a servit teoriile lui Freud, Jung, Levi-Straus, Foucault, Hiedegger, Malinowskii și Humboldt.

Toate au la bază ideea că dimensiunea culturală a omului are niște premise naturale, ce țin de condiția umană, sau de specia umană, care fie că sunt numite supra-Eu, ca tensiune între sine și subconștient (Freud), sau arhetipuri ce organizează subconștientul colectiv (Jung), fie că au forma unor structuri universale ale inconștientului, manifestat în niște mecanisme universale de generare culturală (Levi-Straus).

Acestora li se pot alătura alte universalii de acest tip:

- ordinea, ca factor organizator a tuturor aspectelor realității, inclusiv umane și culturale (Foucault);

-
- munca, un mod de manifestare a umanului ființei umane și astfel de a genera cultură (Hiedegger);
 - jocul, ca o altă invariabilă umană ce condiționează orice manifestare umană, inclusiv culturală;
 - necesitățile biologice ca impulsuri sau stimuli de generare a culturii (Malinowskii);
 - limbajul, care îi oferă omului întreaga sa deschidere culturală (Humboldt, Coșeriu).

De altfel, pentru susținerea ipotezei demersului de față nu este necesar să specificăm care sunt formele dimensiunii culturale ce descriu condiția umană.

E suficient a ne limita la demonstrarea existenței acestora, conceptualizându-le într-un mod general în noțiunea de *sistem de potențialități de manifestare* a culturii umane aflate ca virtualități în însăși ființa umană.

Vom specifica totuși că atributul sistem este implicit acestor teorii, fiind predominant mai ales în paradigma structuralist-funcționalistă sau sistemică asupra culturii.

Din definiția de mai sus reiese că un element cultural e un rezultat al unui raport dintre o realitate oarecare și om.

Mai exact, raportată la ființa umană, realitatea (re) cunoscută va genera un întreg sistem de elemente (=cultura acestei realități) cu statut de valoare (produse materiale, norme, cunoștințe, atitudini etc.), legate strâns între ele și tocmai această interconexiune generând o anumită manifestare umană (sau comportament, în sensul antropologilor moderni).

Iar componenta sa + *valoric* trebuie înțeleasă tocmai în sensul că este recunoscută ca atare și ghidează activitatea umană în mod axiomatic, ca făcând parte dintr-o comunitate concretă și deci, ca aparținând unei culturi concrete. În acest sens trebuie înțeles postulatul că omul este produs al culturii și cultura este produs al omului.

Pornind de la această abordare a componentelor culturii vom stabili și **elementele culturii teatrale**.

Sub aspect strict teoretic, cultura teatrală reprezintă acel sistem de conținuturi ale realității care este rezultatul unui comportament (sau manifestare) uman legat de arta teatrală și în contextul artei în general.

E vorba de o serie de obiecte materiale – opera dramatică, teatrul ca instituție, ca edificiu, agenții acestui domeniu (dramaturgul, regizorul, actorul, publicul, pe de o parte și directorul teatrului, precum și întreg personalul, pe de altă parte) etc., dar și diverse norme ce reglementează activitatea umană legată de teatru, diverse cunoștințe, atitudini, abilități, aptitudini etc., adică un sistem de competențe teatrale, să zicem, - toate conturând ceea ce vom numi cultură teatrală.

Această perspectivă asupra fenomenului nu se limitează doar la conturarea unui aspect teoretic – esență, definiții, diverse teorii de la care se pornește etc.

Se pot surprinde și niște premise metodologice care pot fi aplicate asupra fenomenului cultură în educarea elevilor.

Ne propunem să abordăm în continuare valorile cantitative și calitative de manifestare a elementelor de cultură teatrală la elevii claselor primare.

La etapa de constatare s-a făcut diagnosticarea nivelului manifestării elementelor culturii teatrale la elevii din clasele primare.

Experimentul pedagogic s-a desfășurat la liceul teoretic „E. Coșeriu” din satul Catranic, Fălești și Liceul „A. I. Cuza” din mun. Bălți.

Eșantionul experimental a inclus (E.e.) - 22 elevi din clasa III – B din Liceul „A.I. Cuza” și 27 elevi din clasa III „A” Liceul „E. Coșeriu”, total 49 elevi și eşantionul de control (E.c.) – 24 elevi din clasa III-A Din Liceul „A. I. Cuza” și 28 elevi din clasa IV „A” Liceul „E. Coșeriu”, total 52 elevi. Astfel eşantionul experimental constituie 101 elevi ai claselor primare.

Evaluarea competențelor de formare/dezvoltare a elementelor de cultură teatrală a elevilor s-a făcut pe un sistem de criterii, pe care l-am elaborat în baza principiilor artistico - estetice și caracteristicilor formării culturii teatrale la elevii mici, abordate în capitolele teoretice ale cercetării, în special din autorii: *T. Vianu, P. Cornea, C. Radu, N. Oparina, A. Maximovici, I. Gagim, S. Cemortan, Vl. Pâslaru etc.*

Probele utilizate la experimentul de constatare reflectă elementele culturii teatrale.

Tabelul 1. Elementele culturii teatrale

CULTURA TEATRALĂ			
Elemente cognitive: noțiuni generale despe arta teatrală	Elemente de tehnică a vorbirii	Elemente de măiestrie teatrală	Elemente de mișcare scenică, ritmică
<i>Atitudini Cunoștințe Comportament</i>	<i>Capacități Cunoștințe Comportament</i>	<i>Cunoștințe Capacități</i>	<i>Capacități Comportament</i>
Tipuri de artă teatrală (de păpuși, operă, balet, dramatic, pantomimă etc.); Agenții teatrului(dramaturg, actor, regizor, public, etc.); Profesii teatrale; Arhitectonica teatrului: externă și de interior (clădirea, sala, scena, hol, antract, bufet, garderaba, lojăculise, cortină, avanscenă, decor, grimă etc.); Specificul artei teatrale; Dramaturgi; Opere de înscenat (povești, drame, fabule etc.); Din istoria teatrului; Alte noțiuni teatrale: afiș, reclamă etc	Dicție; Ritm; Accente (logice, fonetice); Pauze; Intonație; Melodică; Expresivitate (de lectură, de expunere); Tempou; Intensitate; Volum; Frazarea	Creare de fragmente pentru scenă (textuale); Creare de epizoade (după scenariu de-a gata:povești, povestiri, fabule etc.); Intrare în rol (crearea de personaje, chipuri, imagini etc.); Naturalețe în exprimare; Creare de personaje, elemente de decor, măchiaz etc.; Creare de elemente regizorale; Interpretare adecvată a elementelor teatrale; Gestică; Mimică; Mimarea stărilor psiho- emoționale; Monolog, dialog; Adecvarea mișcărilor (la ceilalți colegi, la situația scenică) Reacționarea spontană la un semn muzical sau verbal	Mișcare în spațiul scenic: mișcare echilibrată (ritmic, uniform, ocolire ostacolelor(alte personaje, elemente scenice etc.)); Mișcare individuală și în grup (mișcare în șir, în cerc etc.);

PROBA 1. Determinarea elementului cognitiv (Chestionar)

Scopul: determinarea nivelului de cunoștințe generale despre teatru, noțiuni ca: spectacol, actor, despre profesii teatrale, recuzită, aspectul afectiv față de teatru etc.

Analiza rezultatelor obținute în baza chestionarului:

Întrebarea *Îți place să mergi la teatru?* Toti au răspuns afirmativ.

La întrebarea *Ce îți place la teatru?* elevii au răspuns în mod diferit. Am selectat doar unele din răspunsuri: *imi plac actorii și sala mare; rolurile jucate de actori; îmi place programa, costumurile; imi place că este ridicol; că oamenii joacă diferite roluri; cum sar pe scenă; îmi place că se maschează; că este amuzant.*

La întrebarea *Cu cine mergi la teatru?* majoritatea 92% au raspuns că merg cu învățătoarea și cu părinții, 8 % au răspuns că merg cu prietenii ori/și cu bunicii.



La întrebarea *Ce este teatru?* răspunsurile au fost după cum urmează: 65% au răspuns că este o *cladire mare*; 28% au răspuns că este o *sală unde joacă actorii*; 7% au dat alte răspunsuri cum ar fi: *loc unde te distrezi*; *un loc unde oamenii privesc cum joacă actorii*; *loc unde actorii joacă roluri etc.*

La întrebarea *Ce este un spectacol teatral?* avem următoarele răspunsuri: *cînd actorii dansează, e o bucurie pentru mine, scenariu unei povești sau povestiri; o poveste în care actorii povestesc; cînd actorii prezintă ceva; cînd actorii prezintă teatru; este o poveste în care sînt mulți regizori, actori, spectatori; aici participă mai mulți oameni; cînd actorii joacă pe scenă; este spectatori și actori; o scenă în care oamenii fac de rîs; cînd oamenii au diferite măști* (4 copii nu a scris nimic).

La întrebarea *Cine participă la spectacole?* s-au evidențiat următoarele răspunsuri: *la spectacole participă spectatorii; actori; actori, copii, oameni; toți copiii; colegi, spectatori, învățători; actorii, regizorul, spectatorii; colegi, părinți, frați; scenaristul; care are grijă de lumini, de sală; clovni* (2 copii nu a scris nimic). La întrebarea *Cine sînt actorii?* am primit următoarele răspunsuri: *cei ce arată desene animate; persoanele care dansează; cei care fac teatru; sînt oameni buni, tineri și veseli; cei cu care copiii se joacă; persoanele care joacă rolul; sînt oameni buni și învățați; oameni ce interpretează scenariile; cei ce povestesc; ce participă la teatru; cei ce joacă rolul în scenă; sînt prieteni; care lucrează la teatru; oameni care se machiază*. La întrebarea *Cu ce se ocupă regizorul?* avem următoarele răspunsuri: *se ocupă de sală, pregătește spectacolul; pregătește teatrul; face rolurile; are grijă de tot; repetă, înscenează; aranjează totul* (9 elevi nu au răspuns la întrebare). La întrebarea *Cine repartizează rolurile între artiști?* Au răspuns numai 17 elevi. 8 din ei au scris regizorul, iar ceilalți au scris: *actorul, directorul teatrului, lucrătorii*. La întrebarea *Cine pregătește costumele pentru artiști?* Am primit următoarele răspunsuri: *costumerul – 2 elevi, croitoreasa – 24 elevi* (12 elevi nu au răspuns la întrebare).

La întrebarea *Cu ce se ocupă spectatorii la teatru?* avem următoarele răspunsuri: *stau cumiși pe scaune și privesc, bat din palme; se rîd, se veselesc; privesc cu atenție; privesc cum joacă rolul*. La întrebarea *Cum trebuie să ne comportăm la teatru?* avem următoarele răspunsuri: *să ne comportăm frumos; să nu ne ridicăm în picioare; să ascuț atent; de stins telefonul mobil*. La întrebarea *Ce rol ai dori să ai la un spectacol?* 17% au scris de spectator; 4% de regizor; 79% de actor.

Tabelul 2. Grilă de evaluare a chestionarului pentru elevii claselor primare

Caracteristica îtimilor	Nivel de performanță		
	superior	mediu	inferior
Cunoștințe despre teatru, spectacol teatral, profesii teatrale, (îtimii 5, 6, 7, 8, 9, 10, 11, 12)	Cunoaște ce este teatru, cunoaște ce este spectacol teatral, cunoaște toate profesiile teatrale (actor, regizor, costumer etc.), operează cu termeni din arta teatrală	Cunoaște ce este teatru, despre spectacolul teatral, cunoaște unele profesii teatrale, Operează cu termeni teatrali.	Cunoaște ce este teatru, nu au cunoștințe suficiente despre spectacolul teatral, despre profesiile teatrale, nu operează cu termeni specifici artei teatrale.
Atitudine față de teatru și arta teatrală (îtimii 2, 3, 15)	Cu plăcere merg la teatru, apreciază munca actorilor pe scenă, decorațiile, muzica, doresc să aibă rol de actor și regizor	Cu plăcere merg la teatru, apreciază frumusețea, anturajul creat, mai puțină atenție acordă jocului scenic, decorului, doresc să joace rolul de actor și spectator	Cu plăcere merg la teatru, apreciază frumusețea edificiului, nu vorbesc nimic despre decorații, jocul scenic, doresc să fie în calitate de spectator
Comportament (îtim 14)	Menționează că la teatru trebuie să ai un comportament corespunzător: liniștit, ascultător, să privești spectacolul și să apreciezi lucrul actorilor, mesajul transmis	Menționează că la teatru trebuie să privești la tot ce este frumos, afixe, costume, să se păstreze liniștea în timpul spectacolului	Menționează că la teatru trebuie să ai grijă de disciplină

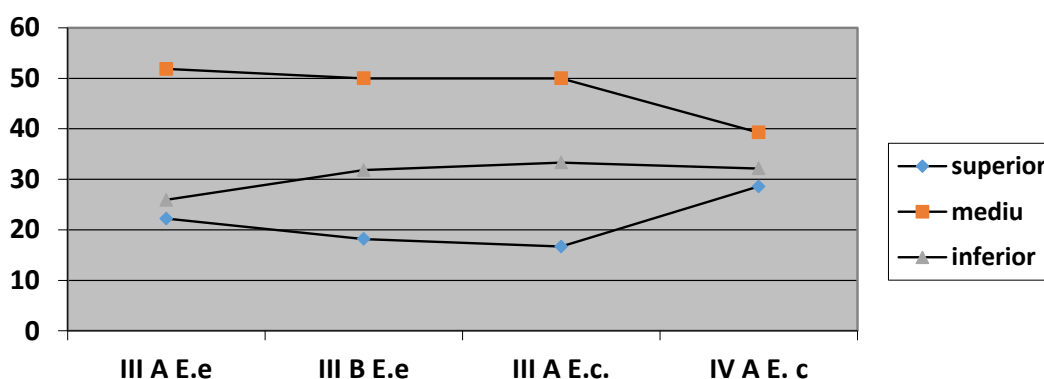


Fig. 1. Rata elevilor cu privire la nivelul de cunoștințe despre arta teatrală

În urma provării a primei probe, a chestionarului, putem spune că elevii au cunoștințe teoretice suficiente despre teatru și arta teatrală. Cunosc noțiunile: teatru, spectacol teatral, numesc unele profesii teatrale. Au atitudine pozitivă față de teatru, actori. Mai puțin elevii cunosc elementele de decor, majoritatea menționează ca la teatru cel mai important este disciplina.

Sintetizând rezultatele obținute la această probă remarcăm următoarele:

- **nivelul superior:** s-au plasat 10 elevi din E.e, 12 elevi din E.c;
- **nivelul mediu:** s-au plasat 25 de elevi din E.e, 23 elevi din E.c;
- **nivel inferior:** s-au plasat 14 elevi din E.e și 17 elevi din E.c.

Datele pot fi vizualizate în Tabelul 2 și Figura 1.

PROBA 2. Determinarea elementelor de tehnică a vorbirii

Recitarea poeziei (ce conține dialog) pe roluri. Poezia *Revedere* de *Mihai Eminescu*.

Obiective: a recita pe roluri poezia; a folosi corect intonația, dicția corespunzătoare; a folosi accentul logic, expresivitatea; a trăi aceleași emoții împreună cu personajele (eroii) din poezie; a răspunde consecvent și corect la întrebările propuse (analiza elementară).

Elevilor li s-a propus să răspundă la întrebările: *Cum se numește poezia pe care ai recitat-o? Cine este autorul? Despre cine (ce) se vorbește în această poezie? Ce crezi că a vrut să ne comunice autorul (mesajul ascuns)?*

Desfășurarea probei: Este reactualizată poezia, cu pauze, elevii completându-i conținutul, după care recită poezia pe roluri. Generalizarea datelor a condus la stabilirea următoarelor niveluri de utilizare a elementelor de vorbire scenică:

Tabelul 3. Grilă de evaluare a elementelor de tehnică a vorbirii

Criterii de apreciere	Nivel de performanță		
	Superior	Mediu	Inferior
Recitarea poeziei	A acumulat 5 puncte; cunoaște poezia; a recitat expresiv poezia folosind mimica și gestul; a folosit corect expresiile din poezie; a redat corect rolul.	A acumulat 4 puncte; poate expune unele fragmente din poezie; dar nu poate interpreta rolul; folosește corect unele expresii din poezie.	A acumulat 3 puncte; nu a manifestat interes față de activitatea de recitare; nu cunoaște poezia (această poezie este obligatorie pentru memorizare); nu folosește mijloacele nonverbale.
Răspunsuri la întrebările adresate	Cunoaște autorul, titlul poeziei, numește personajele, caracterizează starea, dispoziția lor, argumentează folosirea dicției	Cunoaște titlul poeziei, numește personajele, redă subiectul poeziei	Nu cunoaște autorul, titlul poeziei, nu recunoaște toate personajele

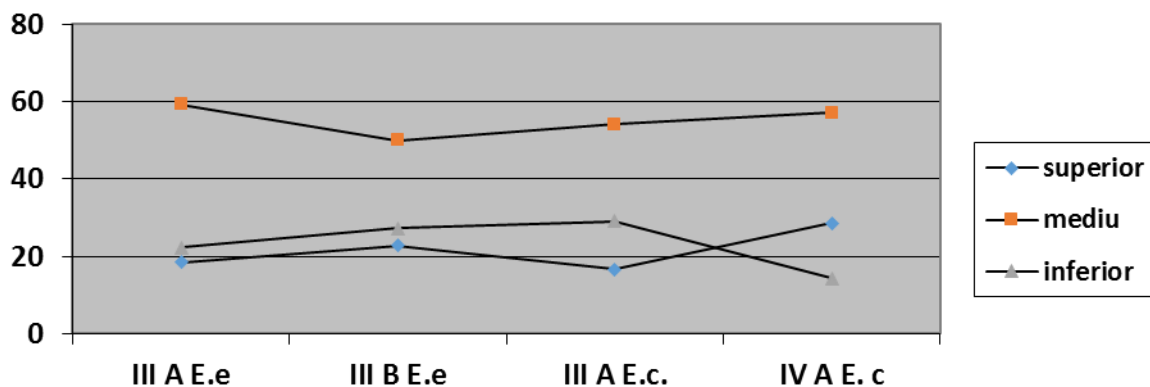


Fig. 2. Rata elevilor cu privire la nivelul de tehnică a vorbirii la elevii din clasele primare

Analizând rezultatele obținute la această probă, am observat că elevii în majoritate cunosc și recită pe roluri poezia *Revedere*. Dar puțini din ei au interpretat rolul redînd mesajul corect, nu s-a observat trăirile transmise din poezie.

O mare parte din elevi nu cunosc modalitățile non - verbale de transmitere a mesajului: respectarea pauzelor; intonației; accentul logic etc. Nu toți elevii cunosc personajele acestei poezii și nu apreciază valoare, esența, sensul și ideea poeziei.

Rezultatele s-au repartizat în modul următor: la *nivel superior* au ajuns 10 elevi din E.e, 12 elevi din E.c; la *nivel mediu* s-au plasat 27 de elevi din E.e, 29 elevi din E.c; la *nivelul inferior* s-au plasat 12 elevi din E.e și 11 elevi din E.c.

PROBA 3. Determinarea elementelor de măiestrie teatrală

Scopul:

- a folosi mimica, gesturile la redarea acțiunii, personajului;
- a trezi curiozitate, dorință de participare;

Desfășurarea probei:

Respondenții au avut de prezentat prin mimă, mișcare, sunete; de prezentat prin pantomimă mersul a diferitor animale, personaje; de prezentați prin pantomimă deplasarea unui mijloc de transport; de demonstrați în ce mod ar putea să se salute animalele;

Evaluarea se face în baza fișei de evaluare elaborate.

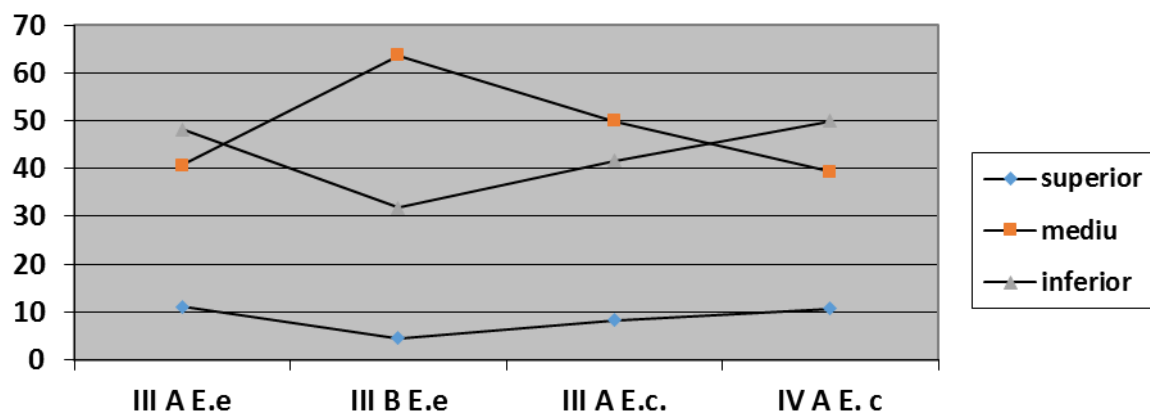


Fig. 3. Rata elevilor cu privire la nivelul de măiestrie teatrală la elevii din clasele primare

Analizînd datele obținute putem spune că nu toți elevii pot să imite/redede glasul, mișcările, acțiunile animalului, personajului, fenomenului dat.

Majoritatea elevilor imită animalul după cum își amintește că o făcea educatoarea de la grădiniță sau părinții cînd erau mici. (ca exemplu: imitarea iepurașului este reprezentat prin sărituri cu ambele picioare și cu mainele le piept, dar iepurașii merg în patru picioare).

La fel și reprezentarea sunetelor erau reprezentate prin interjecții ce nu corespundeau sunetelor emise de animale. Puțini elevi redau și încercau să redede sunetele și mișcările reale ale animalelor și personajelor.

Repartizat rezultatele am obținut-o în felul următor:

- la *nivel superior* s-a plasat 4 elevi din E.e, 5 elevi din E.c;
- la *nivel mediu* s-au plasat 25 de elevi din E.e, 23 elevi din E.c;
- la *nivel inferior* s-au plasat 20 elevi din E.e și 14 elevi din E.c.

PROBA 4. Determenarea elementelor de mișcare scenică (Improvizații teatrale)

Scopul:

- a determina mișcării în spațiul scenic improvizat;
- a determina mișcării individuale sau în grup;
- a utilizarea elemente de mimică și pantomimă.

Desfășurarea probei:

De după cadru se citește un text alcătuit în baza unei povești, povestiri sau întâmplări. Elevii se mișcă toți odată prin sală făcând acțiuni ce corespund vocii de după cadru. Textul trebuie să conțină cât mai multe acțiuni diferite, astfel dându-le posibilitate elevilor să fie cât mai creativi.

Tabelul 4. Grilă de evaluare a elementelor de mișcare scenică

Criterii de apreciere	Nivel de performanță		
	Superior	Mediu	Inferior
Mișcare în spațiul scenic	mișcare echilibrată (ritmic, uniform, ocolire de obstacole/alte personaje, elemente scenice	Mișcare echilibrată, se străduie să nu utilizeze alte elemente scenice	Mișcare neechilibrată, nu folosesc alte elemente scenice
Mișcare individuală și în grup	Mișcările individuale sunt sigure, redau exact conținutul, se organizează ușor în mișcări de grup în cerc, în șir etc.	Mișcările individuale sunt sigure, redau conținutul, se organizează cu greu în mișcări de grup	Mișcările individuale sunt haotice, de multe ori se opresc din activitate și-i urmărește pe colegi; Nu se pot organiza în mișcări de grup

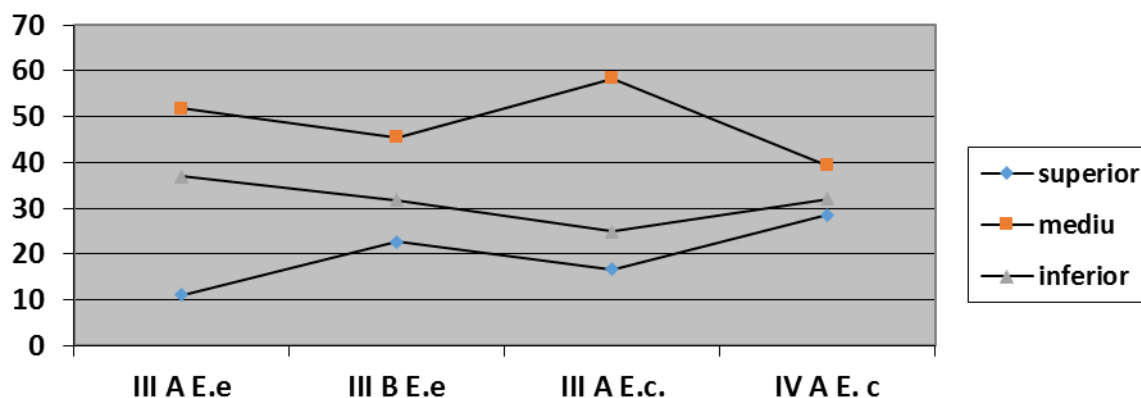


Fig. 4. Rata elevilor cu privire la mișcarea scenică la elevii din clasele primare

Analiza datelor ne permite să vorbim despre corectitudinea redării mișcărilor ce corespund mesajului dat. Nu s-a observat activism chiar de la începutul sarcinii la elevi.

Majoritatea așteptau să vadă ce vor face ceilalți, apoi să repete acțiunile colegilor. Doar câțiva elevi au început să facă mișcări conform mesajului. Ca spre sfârșitul exercițiului să fie mai siguri, mai exacti și corecți în acțiune. Mișcările în grup pentru început lipseau, apoi s-a observat încercări de a acționa în grup. Cel mai mult elevii au redat individual mesajul auzit.

Analizând rezultatele am obinut:

- la *nivel superior* s-a plasat 8 elevi din E.e, 12 elevi din E.c;
- la *nivel mediu* s-au plasat 24 de elevi din E.e, 25 elevi din E.c;
- la *nivel inferior* s-au plasat 17 elevi din E.e și 15 elevi din E.c.

Tabelul 5. Datele obținute în clasele experimentale
(clasa III - „A” E e.; clasa III – „B” E. e.; total – 49 elevi)

EȘANTION	Ee 49 elevi - 100%					
NIVEL	SUPERIOR		MEDIU		INFERIOR	
	NR	%	NR	%	NR	%
PROBA I	10	20,41	25	51,02	14	28,57
PROBA II	10	20,41	27	55,1	12	24,49
PROBA III	4	8,16	25	51,02	20	40,82
PROBA IV	8	16,33	24	48,98	17	34,69
TOTAL	32		101		63	

Analiza datelor la eșantionul experimental (E. e) am obținut următoarele valori:

Proba I: Elemente cognitive: noțiuni generale despre arta teatrală: 10 elevi la nivel superior, 25 elevi la nivel mediu și 14 elevi la nivel inferior. **Proba II:** Elemente de tehnică a vorbirii: 10 elevi la nivel superior, 27 elevi la nivel mediu și 12 elevi la nivel inferior. **Proba III:** Elemente de măiestrie teatrală: 4elevi la nivel superior, 25 elevi la nivel mediu și 20 elevi la nivel inferior. **Proba IV:** Elemente de mișcare scenică, ritmică: 8 elevi la nivel superior, 24 elevi la nivel mediu și 17 elevi la nivel inferior.

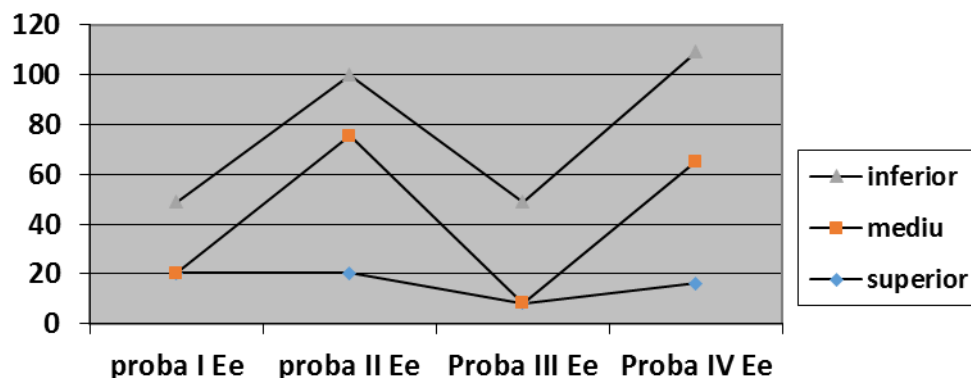


Fig. 5. Datele obținute în clasele experimentale
(clasa III – „A” E e.; clasa III – „B” E. e.; total – 49 elevi)

Tabelul 6. Datele obținute în clasele de control
(clasa III - „A” E c.; clasa IV – „A” E.c.; total – 52 elevi)

EȘANTION	E.c 52 elevi -100%					
NIVEL	SUPERIOR		MEDIU		INFERIOR	
	NR	%	NR	%	NR	%
PROBA I	12	24,49	23	46,94	17	34,69
PROBA II	12	24,49	29	59,18	11	22,45
PROBA III	5	9,62	23	44,23	24	46,15
PROBA IV	12	24,49	25	51,02	15	30,61
TOTAL	41		100		67	



Analiza datelor la eșantionul de control (E. c) am obținut următoarele valori:

Proba I: *Elemente cognitive: noțiuni generale despre arta teatrală*: 12 elevi la nivel superior, 23 elevi la nivel mediu și 17 elevi la nivel inferior.

Proba II: *Elemente de tehnică a vorbirii*: 12 elevi la nivel superior, 29 elevi la nivel mediu și 11 elevi la nivel inferior.

Proba III: *Elemente de măiestrie teatrală*: 5 elevi la nivel superior, 23 elevi la nivel mediu și 24 elevi la nivel inferior.

Proba IV: *Elemente de mișcare scenică, ritmică*: 8 elevi la nivel superior, 12 elevi, 25 la nivel mediu și 15 elevi la nivel inferior.

Datele sunt reprezentate în Figura 6.

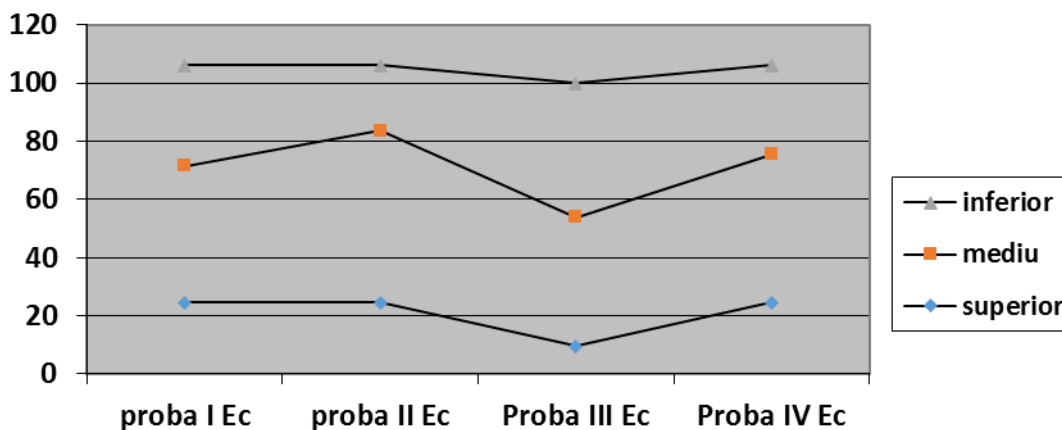


Fig. 6. Datele obținute în clasele de control
(clasa III – „A” E.c.; clasa IV – „A” E.c.; total – 52 elevi)

Pentru a demonstra că eșantionul experimental și cel de control au niveluri de pregătire apropiate au fost aplicate două criterii statistice: criteriul Q al lui Rosenbaum și criteriul U al lui Mann-Whitney.

Criteriul Q al lui Rosenbaum este un criteriu statistic non-parametric, folosit pentru evaluarea diferențelor dintre eșantioane după o anumită caracteristică (cantitativă). Informația despre nivelul de formare a competențelor s-a notat cu 4 - dacă este prezentă, 2 - dacă este parțială și cu 0 - lipsa competenței. Pentru fiecare elev a fost calculată o sumă a nivelelor celor 4 competențe. Această sumă a servit drept caracteristică/indicator pentru aplicarea testelor statistice. Criteriul Q poate fi aplicat la eșantioanele cu un volum mai mare sau egal cu 11. În cercetare ambele eșantioane au un volum mai mare decât 11 (eșantionul experimental - 49 elevi și eșantionul de control - 52 elevi).

Pentru a fixa ideile, în continuare, eșantionul în care valoarea criteriului este mai mare va fi considerat eșantionul 1. Pentru testul Q au fost formulate ipotezele statistice: H0: Nivelul criteriului în eșantionul 1 nu depășește nivelul criteriului în eșantionul 2; H1: Nivelul criteriului în eșantionul 1 depășește nivelul criteriului în eșantionul 2.

Conform criteriul Q a fost calculată valoarea empirică Q_{emp} a criteriului care s-a dovedit a fi egală cu 1 (anexa nr. 1). Folosind tabelul asociat testului au fost determinate valorile critice ale criteriului cu diferite nivele de semnificație: $Q_{cr} = 8$ (pentru $p=0,05$) și $Q_{cr} = 10$ (pentru $p=0,01$) [6].

Deoarece $Q_{emp} < Q_{cr}$, atunci conform criteriul lui Rosenbaum se acceptă ipoteza H0 (atât la nivelul de semnificație $p=0,05$, cât și la nivelul $p=0,01$). Prin urmare, chiar dacă între nivelele de manifestare a elementelor culturii teatrale din fiecare eșantion există diferențe, ele sunt nesemnificative.

Criteriul U al lui Mann-Whitney este un criteriu statistic non-parametric, folosit pentru evaluarea diferențelor dintre eșantioane independente după o anumită caracteristică (cantitativă). Este mai puternic decât pentru testul U au fost formulate ipotezele statistice: H0: Nivelul criteriului în eșantionul 2 nu este mai mic decât nivelul criteriului în eșantionul 1; H1: Nivelul criteriului în eșantionul 2 este mai mic decât nivelul criteriului în eșantionul 1.

Conform criteriului U valoarea empirică calculată a fost $U_{emp} = 1282,5$ (anexa nr. 2). Folosind tabelul asociat testului, valorile critice ale criteriului sunt $U_{cr} 0,05 = 1031$ și $U_{cr} 0,01 = 931$.



Dat fiind faptul că $U_{cr} < U_{emp}$, putem concluziona că se acceptă ipoteza H_0 (atât la nivelul de semnificație $p=0,05$, cât și la nivelul $p=0,01$). Ambele criterii statistice indică diferențe nesemnificative între nivelurile manifestării elementelor culturii teatrale din ambele eșantioane.

În concluzie, medităm la faptul că organizarea activităților teatrale a elevilor necesită din partea organizatorului un șir de calități valoroase: insistență, răbdare, intuiție, spirit creativ. La pregătirea acestor activități e necesar uneori de acumulat și de analizat materiale de diferit tip: proză, versuri, cântece, materiale video. Această muncă enormă este satisfăcută de plăcerea și bucuria cu care elevii mici participă la astfel de activități.

Referințe bibliografice:

1. Antonesei L. Paideia. Fundamente culturale ale educației. Iași: Polirom, 1996. 124 p.
2. Ciubotaru A., Mihailovi E. Teatrul și comunicarea didactică. Iași: Spiru Haret, 2002. 201 p.
3. Huizinga J. Homo ludens: o încercare de determinare a elementului ludic al culturii. București: Humanitas, 2003. 226 p.
4. Popescu O. Teatrul și bucuria comunicării. Iași: Eminescu, 1990. 169 p.
5. Максимович В. Воспитание театральной культуры школьников как педагогическая проблема. Москва: Педагогика, 2005. 144 с.
6. Сидоренко Е. В. Методы математической обработки в психологии. СПб.: ООО «Речь», 2004. 350 с.
7. Чурилова Э. Методика и организация театрализованной деятельности дошкольников и младших школьников. Москва: Эксмо-Пресс, 2001. 157 с.