

ANALIZA ACCESIBILITĂȚII INSTITUȚIILOR DE ÎNVĂȚĂMÎNT PREUNIVERSITAR DIN MUNICIPIUL BĂLȚI PENTRU COPII/PERSOANE CU DIZABILITĂȚI

*Dana LICHII, șef
Natalia CECHINA, adjunct
Servicul de asistență psihopedagogică, Bălți, Republica Moldova*

Summary: The article discusses the problem of the accessibility to middle and high schools. It analyzed compliance with regulatory national codes of access of people with disabilities. The author gives and describes the references for access to middle and high schools. It is also analyzed and the provision of means of communication and assistive technologies.

„Nu există persoane cu handicap. Există societăți care creează bariere și dificultăți pentru persoane cu diferite necesități. Handicapul se conține în însăși societate, ci nu în condiția fizică a fiecărui individ”. (Simon Brisenden, 1986)

Educația reprezintă o prioritate națională în Republica Moldova. Ea constituie factorul de bază în transmiterea și crearea de noi valori culturale și general-umane, în dezvoltarea capitalului uman și are un rol primordial în crearea premiselor pentru dezvoltarea umană durabilă și edificarea unei societăți bazate pe cunoaștere. Calitatea educației determină în mare măsură calitatea vieții și creează oportunități pentru realizarea în volum deplin a capacităților fiecărui cetățean;

Abordarea educației din perspectiva drepturilor omului își propune un scop ce poate fi formulat simplu: **asigurarea accesului fiecărui copil la educație de calitate**, la valorificarea și dezvoltarea la maximum a potențialului individual. Realizarea acestuia

constituie un proces de înaltă complexitate. Chiar dacă respectivul subiect este inclus în agenda forurilor comunității internaționale, pentru copii, părinți, profesori, factori de decizie el rămâne a fi unul dificil în planul conexiunii aspectelor teoretice cu cele practice. Deschiderea, flexibilitatea și democratizarea procesului educațional și a sistemelor educaționale reprezintă un deziderat și o provocare; o testare a calităților umane ale societății în întregime și ale fiecărui individ în parte ca cetățean, ca profesionist, ca om.

Chiar dacă **în ultimii 5 ani**, autoritățile **Republicii Moldova** au implementat un șir de măsuri comune pentru întreg sector educațional, dintre care:

- au fost aprobate și **implementate politici** în concordanță cu standardele internaționale care presupun asigurarea accesului la educație pentru toți copiii, în general, și pentru copiii cu dizabilități, în particular, prin aprobarea legislației și a politicilor axate pe conceptul educației pentru toți;
- sunt **promovate abordările pozitive față de sistemul educațional** de către toți factorii implicați, convinși de beneficiile incluziunii și care dețin atitudine pozitivă față de educația incluzivă;
- au fost create servicii de suport în scopul asigurării dreptului la educație de calitate pentru toți copiii: la nivel național - **Centrul Republican de Asistență Psihopedagogică (CRAP)**; la nivel raional/municipal - **Serviciul de Asistență Psihopedagogică**; la nivel instituțional - **Comisia Multidisciplinară Intrașcolară (CMI)**, **echipa PEI**, **Cadrul didactic de sprijin (CDS)** și **Centrul de resurse al educației incluzive (CREI)**;
- au fost create **mecanisme financiare de susținere**, ca "Regulamentul privind redirectionarea resurselor financiare în cadrul reformării instituțiilor rezidențiale" care stabilește pachetul minim de servicii de suport pentru implementarea educației incluzive;
- au fost elaborate și implementate **adaptările curriculare, suporturile didactice** (PEI. Structura model și ghidul de implementare; Ghid metodologic privind adaptările curriculare și evaluarea progresului școlar în contextul educației incluzive; Reglementări și proceduri specifice cu privire la evaluarea finală și certificarea elevilor cu CES incluși în învățământul general obligatoriu; Educația incluzivă etc.) **totuși**, drepturile cu privire la educație și instruire, sunt încălcate zi de zi, inclusiv din cauza lipsei de **accesibilitate**. Din cauza mediului inaccesibil copii/persoane cu dizabilități, ba chiar persoanele în etate, părinții cu copii și alte persoane cu mobilitate redusă au șanse diminuate de a participa în procesul instructiv-educativ prestat de instituțiile de învățământ.

Accesibilitatea este practic prima condiție pentru a putea vorbi mai departe despre incluziune școlară/socială. În măsura în care fiecare copil va putea să se deplaseze de la domiciliu la școală, va putea să-și desfășoare activitatea, folosind tehnologii asistive adecvate, și va avea acces la alte servicii publice furnizate de autoritățile statului - abia atunci vom putea vorbi despre participare la viața socială.

În studiu, ne-am propus să analizăm în ce măsură legislația națională garantează **accesul persoanelor cu dizabilități, în special a copiilor la clădirile și infrastructura instituțiilor de învățământ**, care sunt bunele practici la nivel municipal și care este situația persoanelor cu dizabilități în mun. Bălți în privința participării la viața publică și educație.

Scopul Studiului este de a **evalua nivelul de accesibilizare** a clădirilor și infrastructurii instituțiilor Sistemului Educațional din mun. Bălți în vederea asigurării dreptului la educație de calitate pentru toți copiii, și de a **oferi recomandări** actorilor-cheie implicați în procesul educațional **în vederea asigurării accesului** copiilor/persoanelor cu diferite tipuri de dizabilități la acest proces, în condiții de egalitate cu ceilalți.

Astfel, obiectivul general al acestui studiu este de a oferi o **descriere precisă a cadrului legislativ național**, a constitui o **imagine a situației existente** și a oferi **recomandări pentru o proiectare** integrată favorabilă echității și incluziunii sociale. Există soluții pentru cea mai mare parte a dificultăților de acces în mediul educațional și adesea, cele mai bune opțiuni nu sunt și cele mai scumpe și nici cele mai invazive.

Cadrul legislativ din Republica Moldova este suficient de cuprinzător, la capitolul drepturile persoanelor cu dizabilități. Însă, în realitate, multe dintre drepturile și garanțiile oferite de lege de multe ori rămân doar pe hârtie.

Așadar, principalele acte normative care expres prevăd drepturile persoanelor cu dizabilități în Republica Moldova sunt:

- **Constituția Republicii Moldova**, prin art. 16 alin. (2) garantează dreptul la egalitate "Toți cetățenii Republicii Moldova sunt egali în fața legii și a autorităților publice, fără deosebire de rasă, naționalitate, origine etnică, limbă, religie, sex, opinie, apartenență politică, avere sau de origine socială."
- **Legea cu privire la asigurarea egalității nr. 121 din 25.05.2012**⁷, stabilește la art. 1 alin. (1) "Scopul prezentei legi este prevenirea și combaterea discriminării, precum și asigurarea egalității tuturor persoanelor aflate pe teritoriul Republicii Moldova în sferile politică, economică, socială, culturală și alte sfere ale vieții, fără deosebire de rasă, culoare, naționalitate, origine etnică, limbă, religie sau convingeri, sex, vârstă, dizabilitate, opinie, apartenență politică sau orice alt criteriu similar
- **Legea nr. 60 din 30.03.2012 privind incluziunea socială a persoanelor cu dizabilități**,⁸ abrogă Legea nr. 821-XII din 24.12.1991 privind protecția socială a invalizilor, Potrivit art. 1 „Prezenta lege reglementează drepturile persoanelor cu dizabilități în vederea **incluziunii sociale a acestora, garantării posibilității participării lor în toate domeniile vieții fără discriminare**, la un nivel identic cu ceilalți membri ai societății, având ca bază respectarea drepturilor și libertăților fundamentale ale omului". Articolul 19 din aceeași lege, stabilește: "**Obiectele de menire socială trebuie să fie amenajate într-un mod care să le facă accesibile**

⁷Legea nr. 121 din 25.05.2012cu privire la asigurarea egalității.

⁸Legea nr. 60 din 30.03.2012 privind incluziunea socială a persoanelor cu dizabilități.

pentru persoanele cu dizabilități: dotate cu căi de acces și instalate cu respectarea actelor normative în vigoare vizînd domeniul respectiv."

- **Legea nr. 436 din 28.12.2006 privind administrația publică locală⁹, care prevede implementarea de către Administrația publică locală a prevederilor Convenției, este influențată de procesul actual de descentralizare, care are particularitățile sale. Implementarea strategiei de descentralizare implică direct și descentralizarea mecanismelor asigurării serviciilor sociale.**

Abordarea strategiei sectoriale de descentralizare din domeniul social prin prisma drepturilor omului și a dimensiunii de gen vizează respectarea **principiului accesibilității pentru toate persoanele** la gama/infrastructura serviciilor dezvoltate, cu accent pe evaluarea nevoilor acestora, și dezvoltarea serviciilor ce corespund nevoilor specifice dizabilității beneficiarilor.

În cadrul acestui studiu, au fost efectuate evaluări arhitecturale la **70 de clădiri ale instituțiilor preuniversitare** (25 instituții de învățămînt primar și secundar și 35 instituții de învățămînt preșcolar). Scopul acestora a fost de a evalua nivelul de accesibilitate a clădirilor, pentru a scoate în evidență problemele de acces la infrastructură, cu care se confruntă copiii/persoanele cu dizabilități, în special cele ce utilizează un scaun rulant. Astfel avem posibilitate să venim cu anumite recomandări de îmbunătățire a accesului la serviciile instituțiilor de învățămînt.

Pentru a scoate în evidență problemele de accesibilitate în municipiu, au fost procesate chestionare de evaluare a accesibilității clădirilor instituțiilor de învățămînt preuniversitar, care au presupus efectuarea analizei și măsurărilor:

- **din exterior:** rampă de acces (dacă aceasta există), lățimea ușilor de intrare, etc.
- **din interior:** lift (dacă aceasta există) lățimea lui, bare de suport, orice alte aspecte de accesibilitate pentru persoanele cu dizabilități.

Rampa de acces în orice clădire a fost considerată deseori ca mijloc de suport nu numai pentru persoanele cu dizabilități, cât și pentru bătrâni, pentru mamele cu copii în cărucior sau pentru transportul unor mărfuri. Cu toate acestea, există încă instituții de învățămînt care nu au fost încă dotate cu un astfel de mecanism simplu de facilitare a accesului.

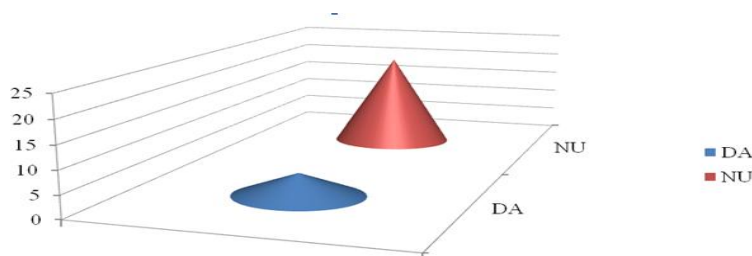


Fig. nr. 1 Instituții de învățămînt primar, secundar, liceal (Existența rampei *Notă: șinele metalice nu pot fi considerate ca rampă de acces)

⁹Legea nr. 436 din 28.12.2006 privind administrația publică locală.

Instituțiile de învățămînt sunt, prin activitățile desfășurate, instituțiile cu cea mai mare orientare către copii, astfel încât ne așteptăm ca acestea să manifeste și cea mai mare deschidere spre a nu obstrucționa accesul niciunui copil în incinta instituției. Rampa de acces este cel mai simplu și la îndemână instrument în acest sens. În urma evaluărilor, s-a constatat că 1 instituție preșcolară, 2 instituții de învățămînt primar și 3 instituții de învățămînt secundar, gimnazial și liceal au rampă de acces în instituție. La polul opus, 1 instituție de învățămînt secundară amenajat rampă. În medie, au fost adaptate 12% dintre intrări ale clădirilor cu rampă pentru persoane cu dizabilități. Într-o instituție de învățămînt preuniversitar, deși există rampă de acces, aceasta nu este construită conform cerințele legale specifice (unghiul de înclinație al rampei este abrupt).

Astfel, conform evaluărilor clădirilor instituțiilor de învățămînt, putem spune că doar 6 din cele 70 de clădiri sunt accesibile parțial persoanelor cu dizabilități locomotorii (au rampe conform normelor și nu au ușile largi, fie că există WC dar nu este adaptat, unghiul de înclinare al rampei este abrupt). Celelalte 88% revin instituțiilor total inaccesibile, adică sunt multe scări, rampe nu există etc. De aici putem concluziona faptul că se fac pași foarte mici pentru a asigura accesul persoanelor cu dizabilități în instituțiile de învățămînt. Dar mai amintim încă odată – accesibilitatea la infrastructura este necesară nu numai persoanelor cu dizabilități, de ele se folosesc și mamele cu copii mici, bătrînii, persoanele ce au problemă medicală de deplasare temporară.

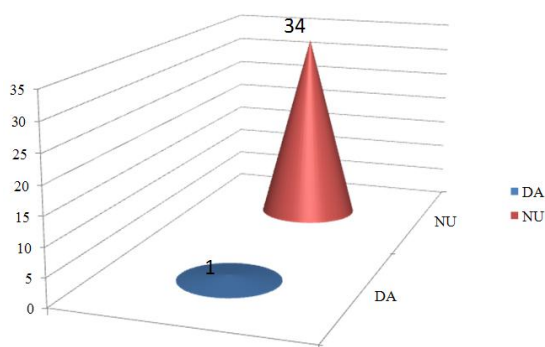


Fig. nr. 1 Instituții de învățămînt preșcolar (Existența rampei *Notă: șinele metalice nu pot fi considerate ca rampă de acces)

Studiul a scos în evidență și adaptările rezonabile ale instituțiilor de învățămînt și anume faptul că în majoritatea cazurilor în care există copii cu dizabilități, clasele sunt amplasate la parter, nefiind necesar liftul. La fel, s-a mai constatat că 80% la sută dintre școli nu au adaptat mobilierul din clase. În ce privește accesul, din datele obținute reiese că cele mai accesibilizate elemente sunt ușa (93% la sută) și rampă (14%).

Alături de mobilitate și de sprijinul în deplasare, un mecanism foarte important pentru a putea vorbi despre viață independentă a copiilor cu dizabilități în mediul educațional constă în asigurarea mijloacelor de comunicare corespunzătoare, respectiv a personalului instruit în a purta o conversație cu o persoană cu dizabilitate auditivă, spre exemplu. De aceea, utilizarea pictogramelor, a limbajului Braille sau a unui interpret mimicogestual constituie o obligație nu numai a primăriilor, ministerelor dar și a instituțiilor de învățămînt, acestea avînd statut de instituție publică. Tehnologia asistivă

reprezintă un mecanism ușor de implementat în instituțiile de învățământ, în măsura în care există o preocupare și voință în acest sens.

Dintre cele mai cunoscute instrumente asistive, amintim:

Pentru **dizabilități de vedere**:

- cititoare de ecran - transformă textul în mesaje audio;
- amplificatorul de ecran - mărește textul;
- dispozitive Braille - reproduc forma tactilă a informațiilor furnizate pe calculator;
- sintetizatoare de voce - numite Text-to-speech; persoana tastează, iar sistemul reproduce audio literele, numerele și semnele de punctuație;
- tastaturi alternative - oferă caractere mai mari sau mai mici decât tastaturile standard.

Pentru **dizabilități de auz**:

- semnale luminoase.

Pentru **dizabilități fizice**:

- joysticks - utilizate pentru a controla cursorul pe ecranul computerului;
- touch screen pe monitorul computerului - facilitează selecția programelor dorite prin simpla atingere a monitorului; poate fi inclus în monitor sau poate fi atașat acestuia;
- sisteme de recunoaștere a vocii.

Pentru **dizabilități de învățare, de vorbire**:

programe de editare intuitivă - utilizatorul tastează primele 2 litere, iar programul afișează o listă a tuturor cuvintelor formate din respectivele litere;

programe de înțelegere a lecturii - ajută la recunoașterea literelor sonore adăugând grafice, sunete, efecte de animație.

Pentru asigurarea accesului la clădiri și infrastructură pentru persoanele cu dizabilități senzoriale și intelectuale, APL, OLSDÎ și managerilor instituțiilor li se recomandă să asigure:

- inscripțiile de pe frontispiciile și indicatoarele specifice ale instituțiilor în text cu caractere de format mare, folosirea simbolurilor, pentru ca persoanele slabvăzătoare și cele cu dizabilități intelectuale să poată găsi ușor instituția;
- panouri informative și indicatoare în Braille pentru nevăzători;
- notificări speciale în cazul evenimentelor în unele localuri, care presupun un nivel ridicat de zgomot sau lumini clipitoare sau o ambianță cu parfumuri, sau servirea unor alimente dăunătoare pentru persoanele cu alergii.

Managerilor instituțiilor de învățământ li se recomandă să țină cont de faptul că acomodarea rezonabilă și designul universal sunt niște avantaje acordate prin lege persoanelor cu dizabilități, care trebuie respectate. Cheltuielile adiționale nu reprezintă un motiv pentru a refuza acomodarea rezonabilă și designul universal. Conform CDPD și legislației naționale în vigoare, refuzul de asigurare a accesibilității prin acomodare rezonabilă poate fi egal cu discriminarea

În acest context, menționăm faptul că, întrucât proiectarea unui mediu accesibil pentru persoanele cu dizabilități și pentru alte persoane cu nevoi speciale din sistemul educațional din Republica Moldova necesită o schimbare a atitudinii, a valorilor și a

practicilor sociale, este esențial ca profesioniștii din acest domeniu să dobândească și să dispună de cunoștințele și abilitățile necesare de a deschide calea către schimbare. Este esențial ca designul pentru persoanele cu deficiențe de mobilitate să atingă cele mai înalte standarde posibile. Acest lucru presupune o amplă cunoaștere a posibilităților diferitelor tipuri de persoane.

În general, în urma analizei datelor obținute, s-a ajuns la concluzia că autoritățile centrale și cele locale trebuie să depună toate eforturile pentru a oferi un spațiu prielnic pentru dezvoltarea independentă a copiilor cu dizabilități, la fel ca în cazul tuturor cetățenilor acestei țări. Accesul la servicii educaționale este imperativ pentru orice cetățean, așa încât se impune accelerarea demersurilor de accesibilizare a mediului fizic, comunicațional, informațional etc. pentru toate persoanele cu dizabilități. Accesibilitatea mediului instituțiilor de învățământ - clădiri, terenuri aferente - atât din punct de vedere fizic, cât și comunicațional, constituie o condiție pentru dezvoltarea economică, socială și culturală a întregii societăți. Astfel, copiii cu dizabilități se vor putea implica în viața socială, pe viitor vor obține un loc de muncă, se vor auto-administra, se vor susține din punct de vedere financiar - și nu vor aștepta prestațiile sociale din partea statului - numai în măsura în care spațiul public, a serviciilor comune le va permite acest lucru.

Referințe bibliografice

1. G.Bulat, N. Rusu *Supportul educațional. Asistența copiilor cu cerințe educaționale speciale. Ghid metodologic*. Chișinău: Bons Offices, 2015.
2. T.Booth, M.Ainscow *Indexul incluziunii școlare. Promovarea educării și participării tuturor copiilor la învățământul de masă*, 2015.
3. N.Bucun, A.Bolboceanu, G. Bulat et al. *Educație incluzivă. Curriculum de formare continuă*. Institutul de Științe ale Educației, Lumos Moldova. Chișinău: Multi Art, 2014.
4. R. Solovei *Educație incluzivă. Ghid metodologic pentru instituțiile de învățământ primar și secundar general*. Chișinău: Keystone Moldova, 2013.
5. Codul Educației al R.Moldova Nr.152 din 17.07.2014. În: Monitorul Oficial al R.Moldova, 24.10.2014, Nr.319-324/634, cap.VI.
6. Legea privind incluziunea socială a persoanelor cu dizabilități nr. 60 din 30 martie 2012. În: Monitorul Oficial al R.Moldova, 27.07.2012, Nr. 155-159/508.
7. Hotărârea Guvernului nr.523 din 11.07.2011 cu privire la aprobarea Programului de dezvoltare a educației incluzive în Republica Moldova pentru anii 2011-2020. În: Monitorul Oficial al R. Moldova, 15.07.2011, nr.114-116/589.
8. Hotărârea Guvernului R.Moldova Nr.732 din 16.09.2013 cu privire la Centrul Republican de Asistență Psihopedagogică și Serviciul raional/municipal de asistență psihopedagogică. În: Monitorul Oficial al R.Moldova Nr.206-211/823 din 20.09.2013.