



BIBLIOTECA ȘTIINȚIFICĂ
A UNIVERSITĂȚII DE STAT „ALECŪ RUSSO” DIN BĂLȚI

**„MUZEUL
E ARSENALUL CEL MAI PUTERNIC
CU CARE UN POPOR
ÎȘI APĂRĂ ORIGINEA, IDENTITATEA
ȘI TOT CE A MOȘTENIT
DE LA STRĂBUNI”
IOSIF STERCA-ȘULUȚIU**

18 MAI

Ziua Internațională a Muzeelor



„Muzeul este o instituție aflată în slujba societății și a dezvoltării acesteia, deschisă publicului, care achiziționează, conservă, comunică și expune, în scopul cercetării, educației și divertismentului, dovezi materiale ale oamenilor și ale mediului lor înconjurător”.


*definiție dată de Comisia Internațională a Muzeelor
(ICOM)*

<http://ziarullumina.ro/repere-si-idei/muzeul-o-autoritate-vie-indispensabila-pentru-societate>

***„Prin obiectele pe care le conservă,
muzeele colecționează, în fapt, povestiri
pe care le transmit memoriei
comunităților în care trăim. Aceste
obiecte reprezintă în cea mai mare
măsură expresia patrimoniului nostru
cultural și natural....”***

***președintele Comitetului Național Român ICOM, dr. Virgil Nițulescu,
directorul Muzeului Țăranului Român.***

<http://www.agerpres.ro/cultura/2011/05/18/ziua-internationala-a-muzeelor-sarbatorita-pe-18-mai-15-00-11>



„Muzeele aduc în atenția contemporaneității pagini de istorie, civilizație, religie, cultură, literatură, artă, ocupații, pasiuni, inovații etc., toate la un loc însumând, ca într-o chintesență, cultura și civilizația societății omenești”

arhim. Mihail Daniliuc

<http://ziarullumina.ro/repere-si-idei/muzeul-o-autoritate-vie-indispensabila-pentru-societate>

18 mai – Ziua Internațională a Muzeelor

- Începînd cu 1977, în fiecare an, la data de 18 mai, muzeele din întreaga lume își sărbătoresc propria lor zi prin evenimente menite a sublinia rolul important pe care îl au aceste respectabile instituții de cultură.
- Forul internațional care coordonează, activitatea muzeelor din lume îl reprezintă I.C.O.M.-ul (Comisia Internațională a Muzeelor), din care fac parte reprezentanți ai majorității țărilor de pe glob.
- În fiecare an, Ziua Internațională a Muzeelor adună mai multe muzee din întreaga lume. În 2013, 35.000 de muzee din 143 de țări de pe cinci continente au participat la Ziua Internațională a Muzeelor.

În fiecare an această zi se sărbătorește sub un generic

Genericul din anul 2014 este:

„COLECȚIILE
MUZEALE FAC
CONEXIUNI”



<http://icom.museum/events/international-museum-day/>

**Cu ocazia acestei zile în toată lumea are
loc un eveniment important:**

Noaptea Europeană a Muzeelor

17 Mai 2014

Noaptea Europeană a Muzeelor este un eveniment de succes inițiat de Ministerul Culturii și Comunicării din Franța și aflat deja la a zecea ediție. Evenimentul este patronat, în mod tradițional, de Consiliul Europei, de UNESCO și de Consiliul Internațional al Muzeelor (ICOM). Noaptea Europeană a Muzeelor este pandantul nocturn al Zilei Internaționale a Muzeelor, care are loc întotdeauna pe 18 mai. La evenimentul respectiv au aderat în această perioadă de timp peste 3000 de muzee din 47 țări din Europa și din întreaga lume.

<http://www.noapteamuzeelor.ro/>

Ziua Internațională a Muzeelor și Noaptea Europeană a Muzeelor în Republica Moldova

În zilele de 17-18 mai și muzeele din Republica Moldova vor marca cele două evenimente culturale în vederea promovării patrimoniului cultural și a politicilor de educare și culturalizare a oamenilor din Republica Moldova: *Ziua Internațională a Muzeelor și Noaptea Europeană a Muzeelor*. Aceste evenimente sunt organizate în premieră sub patronajul Ministerului Culturii.

La cea de-a 10 ediție peste 100 de muzee teritoriale și 6 muzee naționale își vor deschide ușile pentru vizitatori care vor putea asista la ateliere de creativitate, lupte medievale, expoziții de decorațiuni militare, recitaluri de muzică susținute de diverse orchestre folclorice, expoziții de pictură, recitaluri de pian etc.

<http://www.moldova.org/sugestii-pentru-acest-sfarsit-de-saptamana-noaptea-europeana-a-muzeelor-la-chisinau/>

Conform Biroului Național de Statistică la momentul actual în Republica Moldova funcționează 116 muzee.

<http://www.statistica.md/category.php?l=ro&idc=121&>

SUB PATRONAJUL
MINISTERULUI CULTURII AL REPUBLICII MOLDOVA

Noaptea
a europeană

Muzeelor

SĂMBĂȚĂ, 17 MAI 2014 | 17:00-02:00 | INTRARE LIBERĂ

Inaugurare: 17 mai 2014, ora 17.00. Str. 31 August 1989,
în fața Teatrului Republican de Păpuși Licurici

2014
Noaptea
muzeelor

LANOTTEDEIMUSEI

SABATO 17 MAGGIO 2014
un evento europeo

Noc Muzeów
we Wrocławiu
17 maja 2014



Noaptea Muzeelor
2014
sămbătă,
17 mai

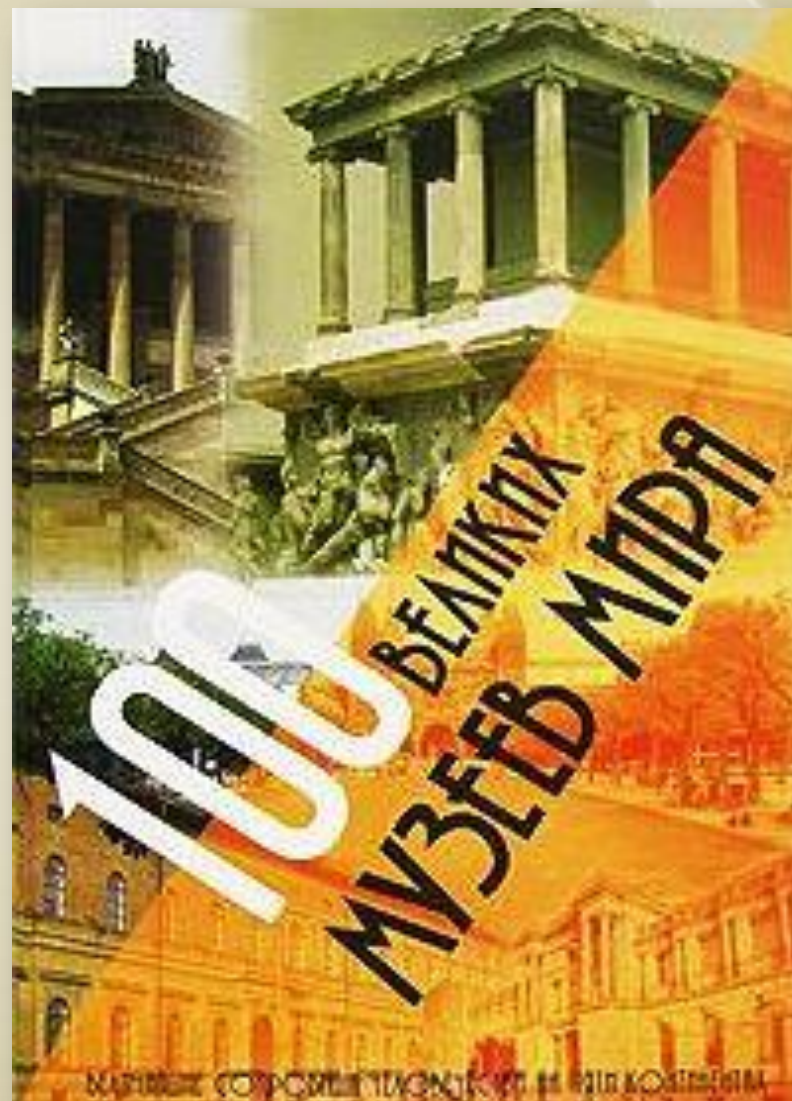
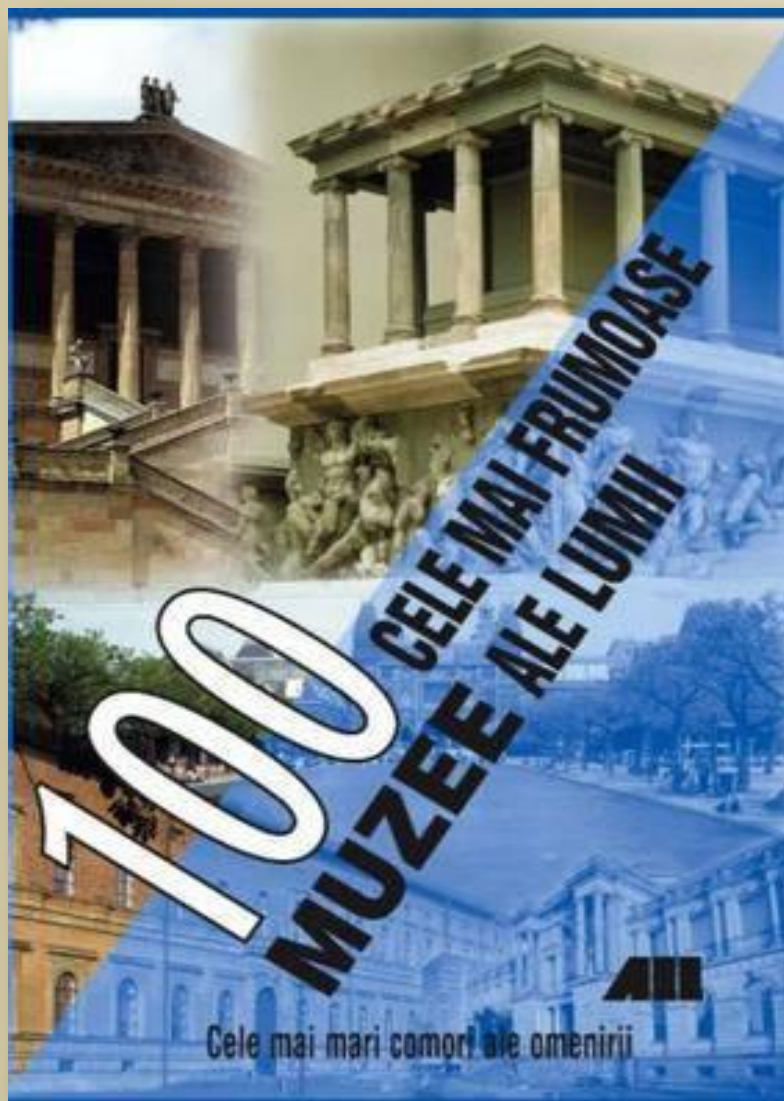
Nuit européenne
des
musees

samedi
17 mai
2014
entrée
gratuite

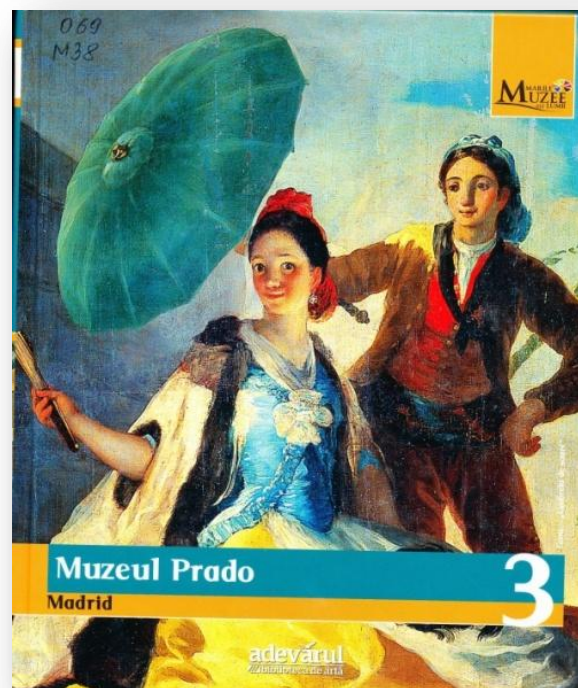
nuitdesmusees.culture.fr
#NOM14

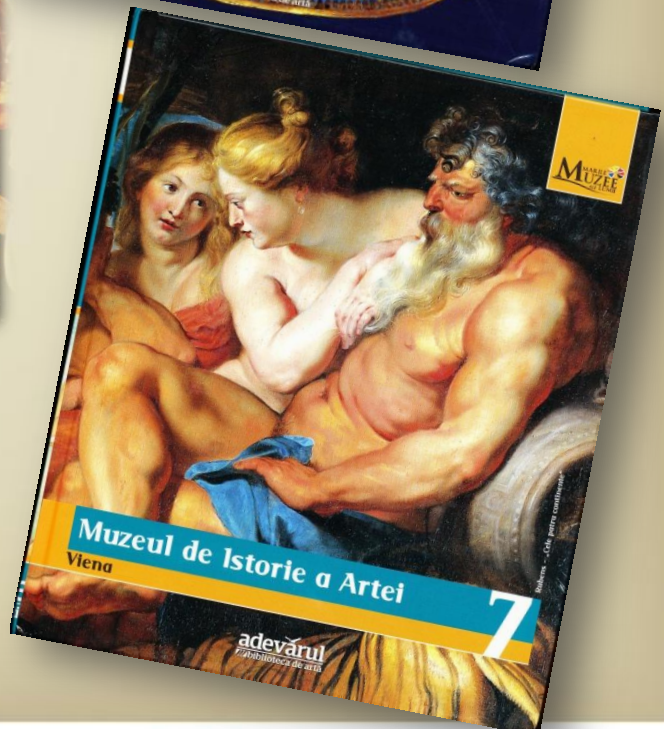
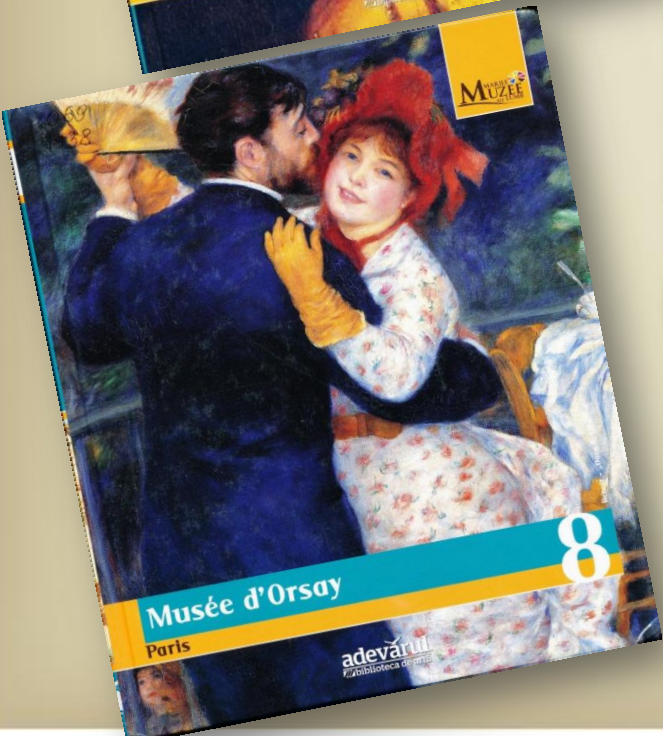
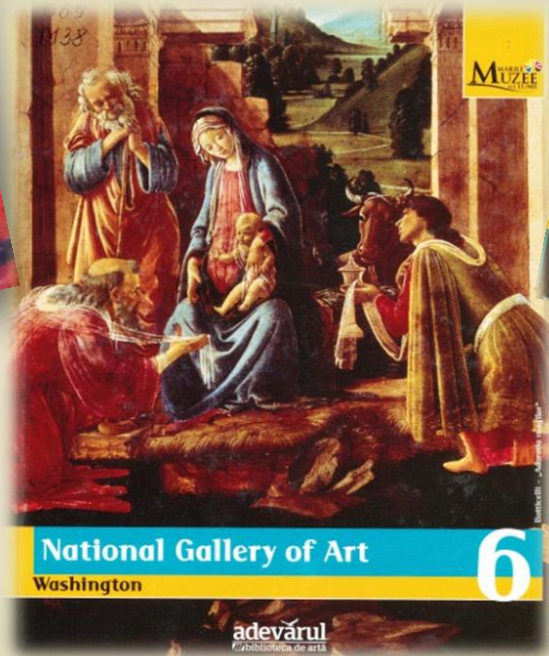
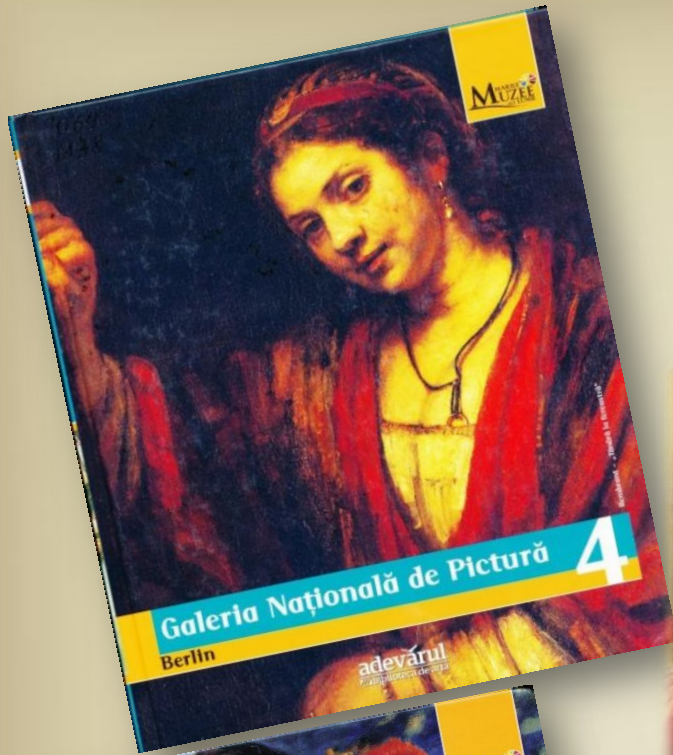
muzeju
nakts
17. maijā 2014

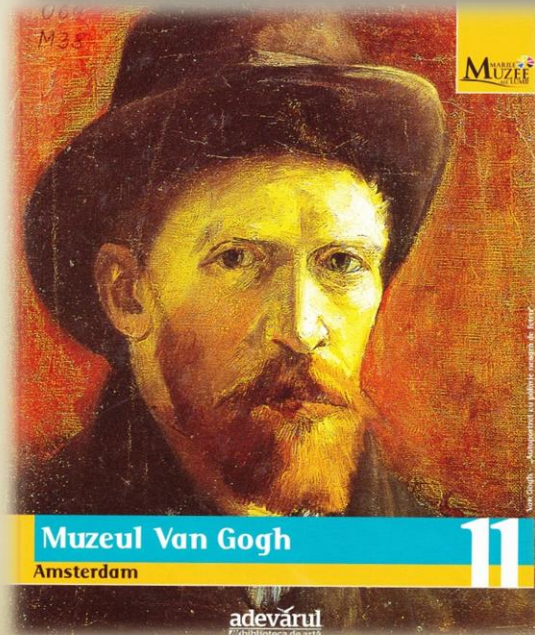
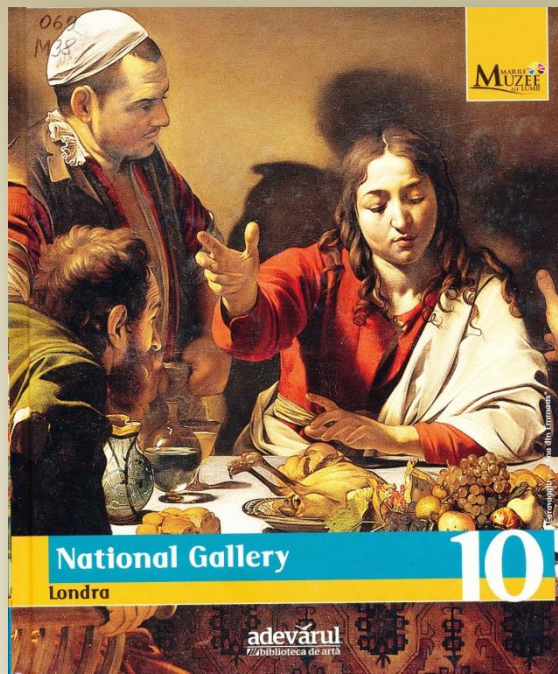
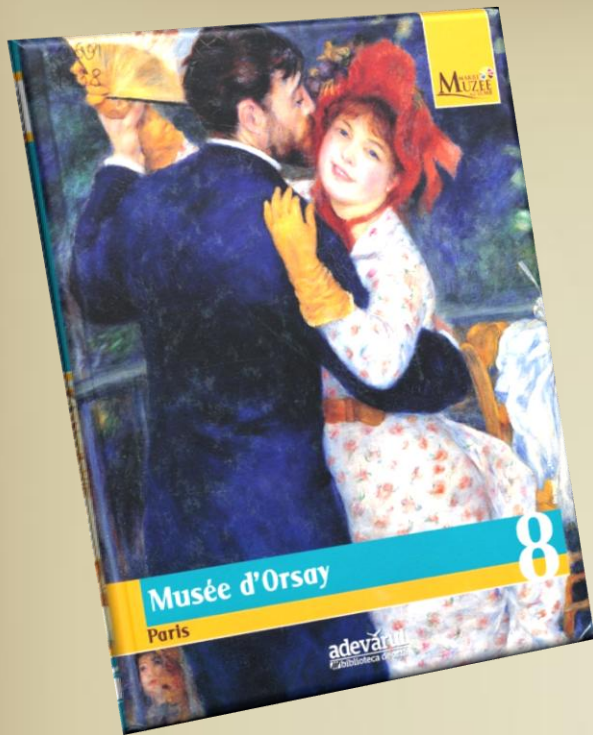
DIN COLECTIA 100 CELE MAI...

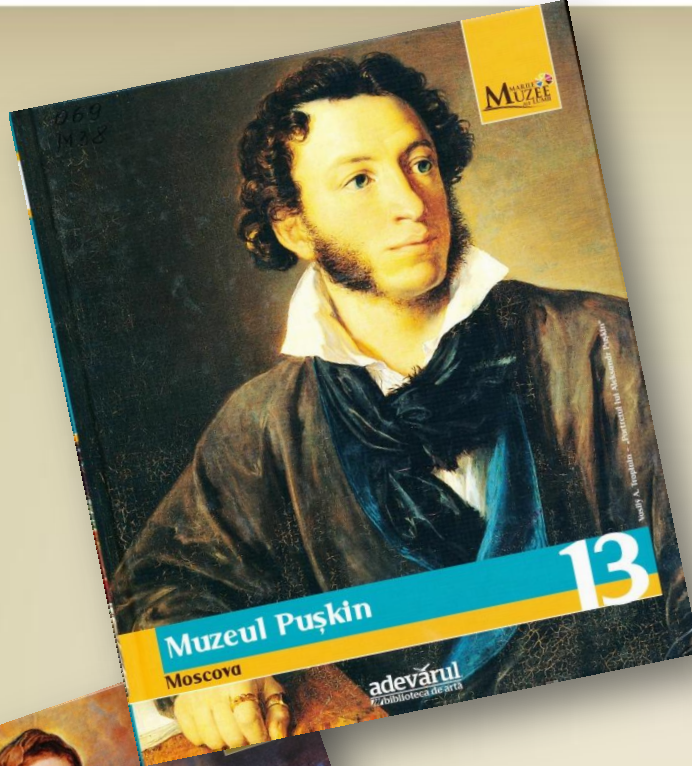


COLECȚIA Marile Muzeee ale lumii









Muzeul Pușkin

Moscova

adevărul
biblioteca de artă

13



Muzeul Metropolitan de Artă

New York

adevărul
biblioteca de artă

14

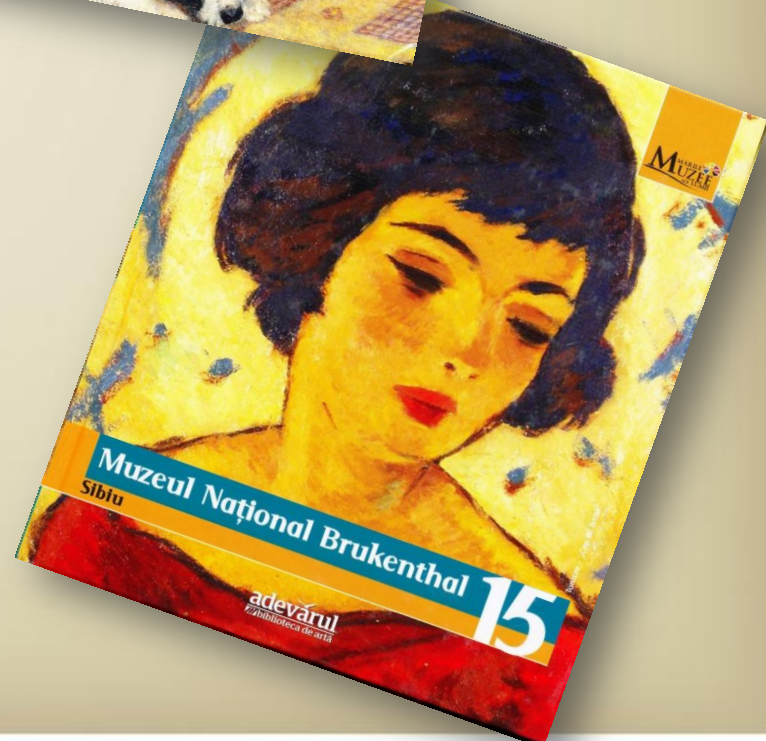


Galeria Națională de Artă

Milano

adevărul
biblioteca de artă

12



Muzeul Național Brukenthal

Sibiu

adevărul
biblioteca de artă

15



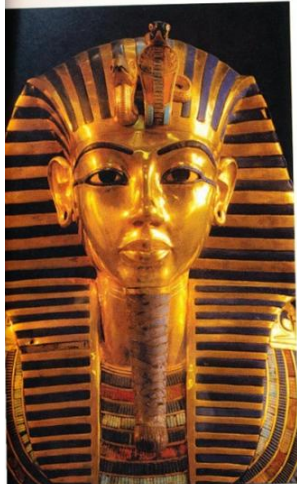
- Trasee inedite
- Recomandările cunoscătorilor
- Experiene autentice

BIBLIOTECA
adevărul

Muzeul Egiptean

Deși multe muzee din Occident adăpostesc colecții impresionante de obiecte străvechi din Egiptul Antic, nici una nu poate rivaliza cu bogățiile expuse la Muzeul Egiptean din Cairo. Dedicat în întregime moștenirii faraonilor, muzeul are peste 120.000 de exponate la dispoziția vizitatorilor, de la podoabe delicat meșteșugite la coloși de granit, ca niște turnuri, înfăpșând regi.

Muzeul nu este foarte mare, iar structura parterului și a etajelor este simplă, de formă dreptunghiulară.



Celebra mască de aur a lui Tutankhamon, pe care toată lumea dorește să o vadă

cu mai multe săli de jur împrejurul unei săli centrale, cu care comunică printr-un coridor. Expoziția de la parter este organizată pe criterii cronologice. După ce intri, o ieși la stânga, dacă dorești să ajungi în zona dedicată Regatului Vechi și continuă în sensul acelor de ceas prin zona de exponate din Regatul Mijlociu și Regatul Nou și, în cele

CUNOSCĂTORII RECOMANDĂ:
Nu încerca să vizitezi tot muzeul dintr-o dată: e prea mare. Alege ce te interesează și vizitează-l de mai multe ori.

—NEIL HEWISON
representant al American University
pentru presa din Cairo

din urmă, ajungi la secțiunea dedicată perioadei greco-romane. După aceea poți să mergi la expoziția de la sud-est.

de secole e o antichitate, rodul unei epoci când se credea că e suficient să cataloghezi un artefact și să îl așezi într-un suport de sticlă. Nu numai că etichetele explicative (în arabă, engleză și franceză) sunt precare, dar de multe ori lipesc: cu desăvârșire. O idee bună este să alegi o descriere bună a muzeului înainte de a merge: să îl vizitezi și să identifice obiectele de interes și poate să însemnezi pe hartă locul în care se află. Dacă ai timp, planifică două vizite, una pentru parter și alta pentru etaj. Dacă programul nu-ți permite, atunci oprește-te măcar în grădina muzeului. La parter se află și o cafea, în care se intră din grădina printr-un magazin de suveniruri.

Când vine vorba despre ce trebuie văzut, majoritatea vizitatorilor susțin că cele mai importante sunt comorile lui Tutankhamon. Poate că muzeu la favorabil din afară și rădile sunt cele mai auzitoare: exponate din toate muzeele lumii. Lasă-le la stânga, pentru ca străduirea lor să nu umbrească tot ce vei vedea după ce le-ai admirat. Celelalte puncte de atracție sunt sălile mumiilor; care te pun față în față cu mai mulți faraoni, printre

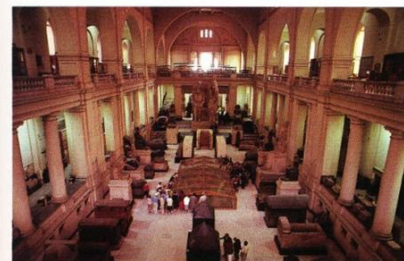
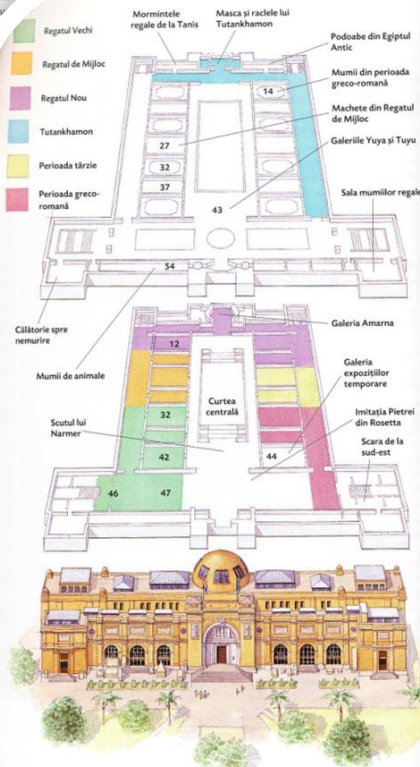
La bibliotecă mereu aglomerată de la intrare găsești o mulțime de cărți despre muzeu și despre Egiptul Antic în general. Ghidul oficial al muzeului nu e tocmai bun, pentru că nu precizează unde se află obiectele prezentate în catalog. Mult mai bun este

„Muzeul” papirusului
Trecând prin Giakh când te îndrepti spre piramide, vei observa pe drum un sir de firme pe care scrie „muzeale papirusului”. Sunt magazine care le vând turiștilor bucate de papirus colorat prin tehnici moderne. De obicei realizează în culori vii, înfățișate de cele mai multe ori motive din universul faraonilor sau hieroglifile și sunt de calitate diferite, unele fiind deosebit de bune, iar altele nereușite. S-ar putea ca taximetriștii să încerce să te ademenească să intri într-un astfel de magazin când te întorci de la piramide. Mai multe informații despre cum să compari un papirus găsești la pag. 378.

Cairo: The Egyptian Museum

Egyptian Museum

166 C3
Tahrir Square
02/2575 4319
S6, supratrâncă (S65) pentru vizitarea Sălii Mumiilor
Regale. Aparat de fotografiat 5, cameră video S55



Asemenea unui deposit spațios, sala centrală a muzeului adăpostește exponate antice de o valoare inestimabilă

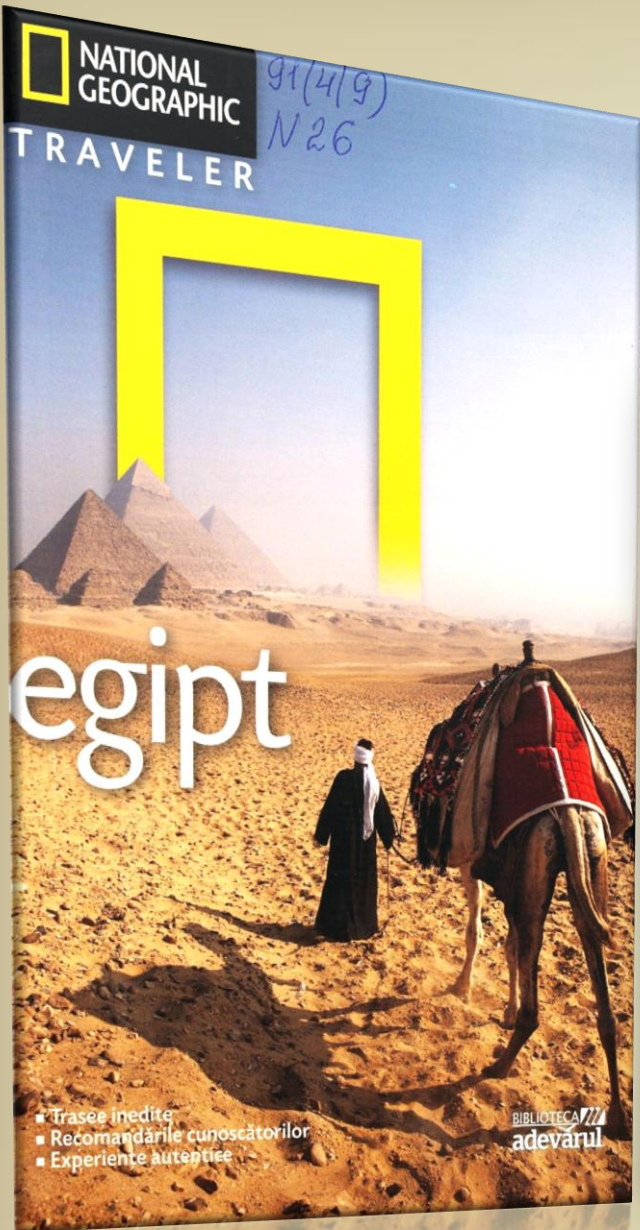
epocii. Pe zidul din dreapta se află o imitație a Pietrei din Rosetta, cheia misterului hieroglifelor (vezi pag. 50–51). Originalul se află în continuare la British Museum din Londra, deși autoritățile egiptene din domeniul antichităților au fost solicitate autorităților britanice să înapoieze acest obiect.

Întind în săli, trec pe lângă o casetă de sticlă care stă separat, în care se află Scutul lui Namer (vezi pag. 26), unul dintre cele mai importante artefacte din muzeu, apoi colorii spre o colecție de sarcofage. Sarcofagul lui Puzamen I (aprox. 3000 î.Hr.) o înfățișează în relief pe Nut, zeița cerească, pe interiorul capacului, astfel, atunci când se închide sarcofagul, să îl acopere protector pe faraon (împodobită cu stele, Nut e reprezentată adesea pe tavanul din morminte).

Obiectul central din această sală este o moară dintr-o pardoasă pictată, datând din perioada Amarna (vezi pag. 214–217). Spre deosebire

de mai toate exponatele, este bine păstrată. La capătul sălii putem vedea un grup de coloși impunători reprezentându-i pe Amenhotep al III-lea, pe soția lui, regina Tyti, și pe fiicele lor. Statuile acestea au fost descoperite fragment cu fragment pe Malul Vestic, la Luxor, și au fost reasamblate la muzeu după multe eforturi.

Revenind la **Galeriile Regatului Vechi** caută statuia în calcar brut a regelui Djoser (sau Zoser), din veacul al XXVII-lea î.Hr., unul dintre cele mai vechi obiecte din muzeu. A fost descoperit în anul 1924 în nordul, lângă piramidele în trepte de la Saqqara (vezi pag. 145). Cele mai umitoare exponate din **Sălele 46 și 47** sunt triplicite – fiecare ansamblu este alcătuit din trei figurine înfățișate în picioare, cu o înălțime de aproximativ un metru. Figurinele Menkaura (Mikerinos), având o înălțime de aproximativ un metru. Figurinele Hathor și la dreapta Inshuparea feminină a unaia dintre pineturile pe care le ordăna. Patru dintre



- Trasee inedite
- Recomandările cunoscătorilor
- Experiene autentice

BIBLIOTECA
adevarul



CAIRO

Muzeul de Artă Islamică

Majoritatea pieselor din această colecție sunt fragmente și obiecte din moscheile și monumentele din Cairo, strânse la sfârșitul secolului al XIX-lea ca să nu fie subtilitate de vânzători de comori din Europa. Deși muzeul a fost închis pentru lucrări de renovare, era programat să se re deschidă în 2009: dă un telefon sau verifică informațiile locale ca să vezi dacă îl poți vizita.



Clădirea muzeului datează din secolul al XIX-lea, epoca renasterii stilurilor arhitecturale ale mamelucoilor

Muzeul de Artă Islamică

89

Port Said St.
02 / 2390 1520
sau 02 / 2390 9930.

Închis pentru vizitatori în timpul rugăciunii de vineri după-amiază

SS aparat de fotografiat S, cameră video SS

Muzeul este un edificiu neo-islamic, pe fațada căruia alternează maro-închis cu galben-deschis, și e ușor de reperat, deși nu se află în zona de interes turistic. Ajunși aici dacă mergi pe jos 20 de minute, luând-o spre est de la Piața Tahrir; dar vizitatorii nu prea se îngheșuie, ceea ce e păcat, pentru că merită efortul. Interpretarea legii coranice împotriva reprezentării lui Allah (Dumnezeu) i-a determinat pe musulmani să respingă arta figurativă și, pe de altă parte, să-și rafineze icușința de a crea frumoase forme florale, geometrice și epigrafice, folosite pe lemn, sticlă,

metal, piatră, textile, ceramică, os și hârtie, toate ilustrate în muzeu. Există amvoane, panouri și uși cioplite în lemn, lampadare de moschee frumoase lucrate și fântâni din marmură, provenind din casele și palatele vechiului oraș islamic. Multe obiecte din muzeu sunt din alte părți, dar și-au croit drum la Cairo în Evul Mediu, deoarece era unul dintre cele mai bogate orașe din lume. Colecția cuprinde faianță armeană și anatoliană, manuscrise și covoare persane, precum și ceramică lucioasă de proveniență maură.

Pentru a înțelege mai bine unele obiecte, la ce serveau și cum se foloseau, mergi la muzeu după ce faci o plimbare în cartierul islamic, unde vei vedea la locul lor originar multe elemente de arhitectură ilustrate în muzeu.

Vizitarea muzeului

Colecția numără peste 10.000 de artefacte. Categoria capodoperelor cuprinde exemple de ecran *mashrabiyya*. Făurite din mii de fragmente de lemn lucrate fiecare în parte, asemenea ecrane erau o alternativă foarte practică la sticlă în epoca medievală. Filtrau razele de soare puternice, dar lăsau să pătrundă briza răcoritoare. Într-o societate în care femeile erau obligate să rămână ascunse vederii, cu ajutorul acestor *mashrabiyya*, femeile puteau să

vadă fără a fi văzute. Până în secolul al XIX-lea, toate casele locuitorilor mai înstăriți din Cairo aveau asemenea ferestre, dar până în zilele noastre s-au păstrat foarte puține.

Altă realizare remarcabilă este tavanul din lemn casetat, cu stălicite sculptate în lemn, datând din epoca otomană. Există și frumoase fântâni de marmură care stăteau în mijlocul sălii de primire din casele nobililor. Meșteșugul se poate observa la mai multe case care s-au păstrat în zona islamică, cum ar fi Bayt al-Suhaymi (vezi pag. 96) și Muzeul Gayer-Anderson (vezi pag. 113).

Muzeul adăpostește minunate covoare iraniene și turcești. Există și un *sabat* (sicriu) din lemn cioplit al lui Al Hussein, din perioada *ayyubizilor* (secolele al XII-lea și al XIII-lea). Un exemplu relevant îl constituie o casetă în care se ținea Coranul, care i-a aparținut sultanului Shaaban în veacul al XIV-lea.

Epoca mamelucoilor e reprezentată de lampadare de moschee lăcuite, vitralii și o fântână pe care paznicul o mai deschide din când în când. Există și câteva frize, bizare pentru că aparțin artei figurative. Sculpturile în lemn înfăpșează muzicieni, scene de vânzare și chiar bărbați care toarnă vin. Se crede că astfel de scene sunt opera Fatimidilor, dinastie nord-africană care a condus Egiptul de la jumătatea secolului al X-lea până în secolul al XII-lea. Mai târziu, când Fatimii au fost înălțurați, iar clădirile lor au fost nimicite, aceste frize au fost refolosite ca ornamente pentru

MUZEUL DE ARTĂ ISLAMICĂ

105

Madrassa și Mausoleul Sultanului Qalawun (vezi pag. 99-100), dar au fost plasate cu fața spre interior, ca să nu fie o jignire la adresa credincioșilor. Fatimii făceau parte din ramura minoritară a šiilor din islam, care a avut cei mai mulți adepți în Iran, unde exista o tradiție a artei figurative în realizarea miniaturilor, exemplificate prin câteva exponate.

În muzeu sunt expuse obiecte valoroase din lemn și metal. Era și o faianță splendidă, provenind mai ales din Armenia, Iran și Turcia, fiindcă egiptenii preferau să folosească piatră și marmură din carierele de la sud de Cairo. ■

ÎNCEARCĂ: Comandă o cafea

Dacă te-ai săturat să bei Nescafé, urmează exemplul egiptenilor și comandă o *ahwa* (cafea) arabă, tare ca un espresso, la mic dejun sau după cină – leacul ideal înainte sau după ce ai hoinărit mult prin muzeu. Boabele de cafea fin măcinate se fierb într-un recipient mic. Când începe să fiarbă apa, cafeaua măcinată se ridică la suprafață. Apoi *ahwa* ti se aduce și se toarnă într-o ceașcă. Ți vei da seama dacă e cafeaua perfectă, granulele măcinate mai prost se depun pe fundul ceștii, iar cele mai ușoare plutesc la suprafață. Ai grijă că nu îngheți zaț (dacă nu ți place cămăcuț, îl poți înlătura suflându-l ușor într-o parte). Ține minte că *ahwa* nu se servește niciodată cu frică. Zahărul se fierbe cu apa, așa că trebuie să-și spuși nerulul cât de dulce vrei să fie cafeaua.

<i>ahwa saada</i>	fără zahăr (neagră)
<i>ahwa ariha</i>	ușor îndulcită
<i>ahwa mazboot</i>	cu zahăr mediu (mazboot înseamnă „cum trebuie”)
<i>ahwa ziyada</i>	foarte dulce



- Trasee inedite
- Recomandările cunoscătorilor
- Experițe autentice

Muzeul Național de Arheologie (Ethniko Archaologiko Mouseio)

Această colecție, alcătuită din cele mai valoroase comori pe care civilizația greacă ni le-a transmis de-a lungul secolelor, se află în centrul unuia dintre cele mai grandioase muzee din lume. Dacă trebuie să faci doar două lucruri în Atena, du-te să vezi Parthenonul și vizitează această extraordinară colecție arheologică. Muzeul a fost refăcut pentru Jocurile Olimpice din 2004, expozițiile au fost aduse la zi, iar micile stricăciuni provocate de cutremurul din septembrie 1999, reparate.

Amforă cu gât subțire datând aproximativ din 750 î.Hr., descoperită în Atena



Pentru a vedea totul cum trebuie, planifică-ți două vizite la muzeu, pentru că sunt prea multe lucruri de văzut pentru o singură vizită lungă. Dacă nu ai timp la dispoziție, fă un tur cu ghid însoțitor, disponibil în mai multe limbi.

Începe cu **Colecția miceniană**, comorile din mormintele regale din Micene, care datează din 1500 î.Hr. Printre ele se numără măști strălucitoare de aur, cupe, vase și bijuterii descoperite de arheologul Heinrich Schliemann în 1874 (vezi pag. 112-113). Nu rata fabuloasa mască mortuară de aur despre care Schliemann credea că ar fi aparținut regelui Agamemnon; de fapt, acesta precedea Războiul Troian cu aproximativ 200 sau 300 de ani. Printre altele descoperite se află și un vas de argint pentru vin (rhyton) în formă de cap de taur, care a fost făcut din aur pur. Veți mai găsi aici și o uimitoare colecție de **figurine cicladice**, descoperite în arhipelagul eolion. Cu o vechime de

aproximativ 4.000 de ani, acestea s-au pierdut în mare măsură.

Sculpturile din muzeu sunt la fel de impresionante. Caută statua nerajată de exuberanță care îl înfățișează pe zeul Pan și pe Afrodită, datând din primul secol al erei creștine. Gândurile sale lasive în privirea zeței sunt evidente, în timp ce ea își acoperă trupul cu o mână, iar cu cealaltă îl amenință cu un pantof. La fel de minunate sunt și resturile unei statui de cult colosale, înfățișând un zeu Zeus, descoperite în 1916, dar și plăcile delicate decorate cu siluetele unor dansatoare, găsite în Teatrul Dionysos (vezi pag. 58).

Obiectele de bronz – printre care și unele dintre cele mai mari exponate din muzeu – au o mărime colosală, niciunul mai evident.

Cu o mică mișcare de cap și-și anunță că persoana pregătind...

ca lucrare unică sau nu – au fost descoperite în bucăți – dar rezultatul este spectaculos și plin de dinamism. Figurinele au fost descoperite, asemeni statui de bronz a lui Poseidon, în mare, în largul Capului Artemision, și datează din secolul al II-lea î.Hr.

CUNOSCĂTORII RECOMANDĂ!

Dacă pornești la cumpărături de suvenire locale, în Plaka vei afla o mare varietate, dar cele mai bune locuri pentru a găsi astfel de obiecte sunt magazinele muzeelor.

— PENNY DACKIS
editor Național Geographic

O altă piesă extraordinară este „Tânărul din Antikithera”, statuie de bronz înaltă de 2 m înfățișând un tânăr în care delicatetea se combină cu forță. Unii cred că este vorba de o lucrare a celebrului sculptor Eufrosion Dionysos (vezi pag. 58).

private: **Colecția de bijuterii Eleni Stathou** și **Colecția Karapanos**. Cea de-a doua cuprinde o mulțime de artefacte din situl de la Dodoni, în apropiere de Ioannina din Epir (vezi pag. 164-165), inclusiv tăbițe de plumb înscrisurate cu literele pentru oracolul de acoli. Colecția de bijuterii cuprinde minunate obiecte de tarcoas, argint, bronz și sticlă, provenite din Epoca Bronzului și până în perioada bizantină. Merită văzute și expozițiile temporare ale muzeului; în ultimii ani, aici au fost realizate expoziții impresionante.

Pasionații de numismatică vor dori să vadă **Muzeul Numismatic**. Situat în vila lui Heinrich Schliemann construită în 1878 – și cunoscută drept Palatul din Troia –, cele 600.000 de monede ale sale provin din Grecia antică, perioada romană sau bizantină, ajungând până în prezent.

Muzeul Național de Arheologie (Ethniko Archaologiko Mouseio)

■ Hartă pag. 52

■ Oktovriou nr. 28 / Patission nr. 44

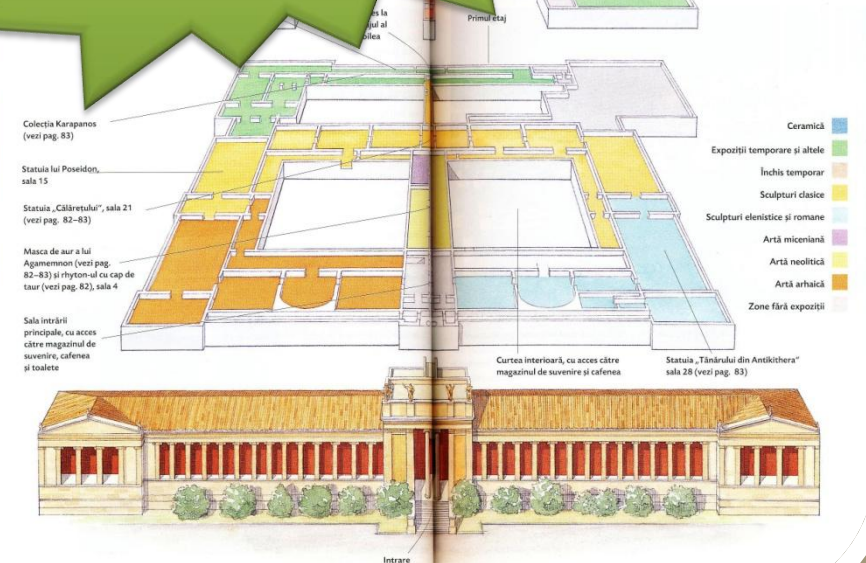
■ 210 / 821-7724

■ Închis luna înalte de 1:00 p.m.

■ SS

■ Metrou: Omonia sau Victoria

de grecești
te monești





NATIONAL GEOGRAPHIC

TRAVELER

Italia

- Trasee inedite
- Recomandările cunoscătorilor
- Experiențe autentice

adevarul

MA

Muzeele Vaticanului

DACĂ TE GÂNDEȘTI LA MUZEE IMPORTANTE, E GREU SĂ NU-ȚI ZBOARE gândul la cele ale Vaticanului. Poate că alte galerii au mii de exponate, dar niciuna nu poate oferi lucrări de artă care să includă încăperei întregi pictate de Rafael și frescele de pe tavanul Capellei Sixtine. Expozițiile sunt răspândite prin câteva muzee și sute de încăperei, iar ca să le vizitezi și toate trebuie să parcurgi cam 8 kilometri.

Muzeele Vaticanului

www.vatican.va / muzeu

46 A\$

Intrearea principală de pe

Viale Vaticano

06 6988 3332

Inchis sâmbătă

după-amiază și

duminică

(exceptând

ultima duminică

din lună)

Martie - octombrie

și după amiază

luni-sâmbătă și

toate duminicile

(exceptând

ultima duminică

din lună)

noembrie -

februarie

5\$5. Intrarea

liberă ultima

duminică din

lună

Autobuz: 51,

81 și 492 spre

Piazza del Risorgimento.

Metro: Cipro-

Musei Vaticani

Tavanul Capellei

Sixtine, unde

fresca realizată de

Michelangelo spune

povestea Genezei

și istoria umanității

înainte de venirea

lui Hristos (pagina

alăturată)

Vizitează obiectivele principale – Muzeul Pio-Clementino, Capela Sixtină, Camerele Rafael și Pinacoteca (galeria de pictură), apoi vezi muzeele care îți trezesc interesul. Așa însumară că poți alege între expoziția de artă egipteană antică la Muzeul Gregoriano Egipto și expoziția de artă etruscă la Muzeul Gregoriano Etrusco. Sau poate înserna să alegi între încăperea dedicată artei moderne sau pălănie, să admiri tapiseriile și manuscrisele valoroase, să cutreieri culoare pline de hâiri vechi sau prin camere pline cu mobilă medievală și sculptură clasică. Orice vei alege, aiocă mult timp și încercă să vi devoreze – în plin sezon turistic, cotile pot fi îngrezoare de lung.

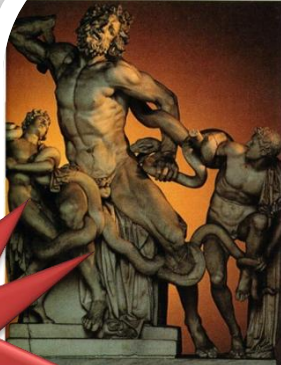
Muzeele Vaticanului au suficient sculpturi clasice cât să dămie pentru o viață. Dacă vrei să le vezi pe cele mai frumoase, mergi direct la Muzeul Pio-Clementino, construit în secolul al XVII-lea de Papa Pius al VI-lea și Papa Clement al XIV-lea. Cele mai remarcabile piese ale muzeului sunt expuse în Cortile Ottaviano, sau Curtea Octogonală. Aici vei vedea faimoasa „Laocoon”, sculptată pe insula Rhodod în anul 50, dar redescoperită în apropierea Colosseumului în 1506. Lucrarea a influențat mult arta renascentistă, așa cum a făcut-o și o altă lucrare din curte, celebra „Apollo Belvedere”, o sculptură romană din anul 130 copiată după o veche lucrare grecească din anul 330 î.Hr.

Alte lucruri interesante pe care ar trebui să le vezi sunt:

„Apoxyomenos” (care s-ar traduce prin „cel care se curăță”) ce înfășează un luptător care și curăță trupul de praf și sudoare după un meci lăucăre din secolul I. „Belvedere Torsio”, o lucrare care lă impresionează foarte mult pe Michelangelo; o statuie a lui Hermes care lă înfășează aruncându-și pelerina peste umăr; statuia lui „Apollo Saurontonos” când zău e pe cale să ucidă o șoprilă; lucrarea neoclasică a lui Canova, „Perseus” (1803) și candelabrele Barberini, o pereche de lămpi din secolul al II-lea din vila lui Hadrian din la Tivoli.

STANZE DI RAFFAELLO

În 1503, Papa Iulius al II-lea lă îndrăgostit de tânărul Rafael, pe atunci în vârstă de 26 de ani, să decoreze un grup de patru camere nu foarte mari din Vatican. Rezultatul au fost Stanze di Raffaello (Camerele lui Rafael), una dintre capodoperele supreme ale artei vest-europene. Prima cameră ră pe care a pictat-o a fost Stanza della Segnatura, biblioteca papală.



Sculptura „Laocoon” datează din anul 160. Este una dintre cele mai cunoscute lucrări ale Muzeului Vatican. Ea înfășează un preot trionf și fiil săi lăcrați de serpente de mare.

În timpul acesta, un nou papă a urcat pe scaunul Vaticanului. Papa Leon al X-lea. De aceea, una dintre picturi înfășează o scenă din „Leon lă respingându-l pe hanul Attila”. Insistența cu care Leon a cerut ca numele său ilustrat să fie inclus în pictură a fost motivată de faptul că papa dorea să își asigure gloria pentru eternitate. Această formă de promovare complet lipsită de subtilitate se continuă și în cea de-a treia cameră, Stanza dell’Incendio del Borgo (1514–1517). Majoritatea picturilor de aici îl cuprind pe predecesorul papă Leon, deși tema picturii atrage mai puțin atenția decât maniera de lucrare, care dezvăluie pictura lui Rafael într-un stil mult mai grandios decât în camerele dinainte, unde lucrările sunt mai virulente, accentul asupra figurilor umane este mult mai marcat. Se spune că această schimbare

se datorează mult influenței lui Michelangelo, care lucra atunci în apropierea la Capela Sixtină. Dezvoltarea stilului lui Rafael a fost brusc întreruptă de moartea sa prematură. În 1520, astfel încât doar o singură pictură din ultima cameră este realizată după schițele sale.

CAPPELLA SISTINA

Cea mai faimoasă capodoperă a artei a prins viață sub forma unei capelle modeste, construită pentru Papa Sixtus al IV-lea, în 1473. Prima decorație a capellei începe în 1481, când partea de jos a peretilor a fost pictată de un grup de artiști renumiți, printre care Botticelli, Perugino, Pinturicchio și Luca Signorelli. Celebrul de acum tavan a rămas nepictat până în 1508, anul în care Papa Iulius al II-lea lă abordat pe Michelangelo, care a realizat una dintre celebritate sale opere.

A durat patru ani până când lucrarea a fost finalizată, pentru se în care Michelangelo a trebuit să muncească în condiții foarte grele – de temperaturi extreme și săpămintă de pictat în poziții chinute. Întins pe spate. Mai mult de 300 de persoane și populația scenele, care împart lucrarea în nouă scene principale. Fiecare este citit cronologic, în ordinea în care mergi prin capelă. Întâi sunt principalele evenimente din Curtea Genezei: „Separarea Inimărelei de la Lavinia”, „Crearea Cerului și a Pământului”, „Crearea lui Adam” și „Crearea Evei”. Acestea sunt urmate de „Păcatul și Alungarea din Paradis”, „Sacrificiul lui Noe”, „Potopul” și „Beția lui Noe”.

Roma era un oraș deosebit, și Michelangelo era un om deosebit când a venit să picteze ceaială capodoperă a Capellei Sixtine, menșă frescă a „Județii de Ape”. (1534–1541), care îmbracă peretele din fundul capellei. S-au scurs peste



20 de ani de lucră la bolta capellei, timp în care Roma a fost devastată prin jefuirea orașului de către Carol al V-lea. Michelangelo a fost acuzat, printre altele, de modul în care a executat canoal. Papa Iulius al II-lea, fostul său patron. Drept urmare, viațrea sa asigură „Județii de Ape” este neagră și intransigentă, conștinut este o îndepărtare de la interpretările inițiale ale temei, în care entar și însculpătarea se împletesc cu stilburana și furia divină. Păcătoșii sunt înfășiați în dreapta picturii, cu trupurile și chipurile conștinuate de teroare. În timp ce cei salvați – mai degrabă usurați decât cuprinși de bucurie de mântuirea lor – se înalță cu putere în stînga picturii.

ALTE ATRACȚII

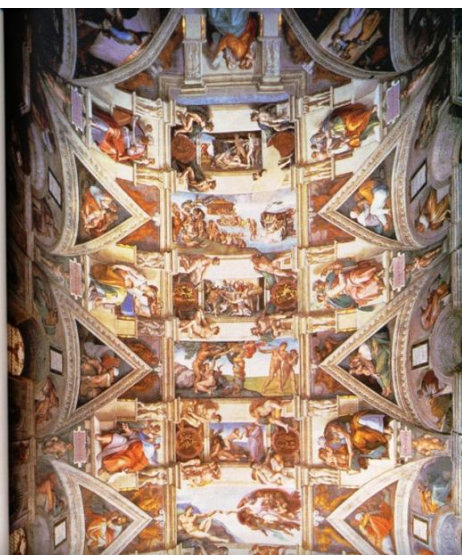
Cel mai mic muzeu al Vaticanului, dar cu un farmec deosebit este Pinacoteca, sala galeriei de artă, ale cărei peste 20 de camere cuprind „cremă” colecției de pictură medievală și renascentistă. Cea mai cunoscută pictură de aici sunt stăbulele lucră ale lui Rafael, precum „Schimbarea la fată” (1517), „Madona din Foligno”

(1512) și „Tripticul Stefanescu” lui Giotto, „Mărturia” lui Caravaggio și portretul Papei Sixtus al VI-lea și al bibliotecarului său, Platina, realizate de Melozzo da Forlì. Galeria mai adăpostește și unica pictură a lui Leonardo da Vinci care se află la Roma, o lucrare monocromă, neterminată, a Sfântului Ieremie, ca de altfel și lucrări ale aproape tuturor artiștilor italieni sau europeni.

Alte locuri care merită să fie vizitate dacă mai ai timp sunt Galeria delle Carte Geografice (Galeria hărților geografice), ale cărei pereți sunt decorați cu 40 de hărți pictate (1580). Cappella di Niccolò al Vile, din vecinătatea camerelor lui Rafael, conșține fresce despre „Viața Sf. Stefan și a Sf. Laurențiu” (1447–1451), realizate de Fra Angelico. În timp ce Appartamento Borgia, din vecinătate, este decorat de celebra frescă realizată de artiștilor umbriani Pinturicchio, Muzeul Gregoriano

Etrusco se mândrește cu cea mai cunoscută colecție de artă etruscă din lume, după Villa Giulia, iar Muzeul Gregoriano Egipto este o muzeu de artefacte egiptene. ■

„Dumnezeu creând Pământul” de Rafael, în Stanze di Raffaello



spania



- Trasee inedite
- Recomandările cunoscătorilor
- Experițe autentice

BIBLIOTECA
adevărul

114



115

Muzeul Guggenheim
www.guggenheim-bilbao.es

- A** 112 B6
- B** Abandoibarra, Etorbidea 2
94 435 90 00
- CB** Închis luna, între septembrie – iunie
- E** Tururi zilnice organizate gratuit, în limba engleză, la ora 16:00

Îndrăznețele fatete oțelite ale muzeului Guggenheim, creație a arhitectului Frank O. Gehry (deasupra) și o perspectivă ametoitoare asupra interiorului (dreapta)

Muzeul Guggenheim

INDIFERENT CÂT DE MULTE FOTOGRAFII ALE ACESTEI CLĂDIRI AI FI văzut, realitatea tot este un șoc. Zidurile sale curbate din oțel și titan, pe lângă Puente de la Salve, reflectă dealurile, cerul și râul din Bilbo într-un joc nesfârșit de lumini ce contrazice orice logică. Capodopera arhitectului Frank O. Gehry a impus Bilbo pe harta culturală a lumii și este una dintre efigiile noii Spanii. Azi, un milion de vizitatori vin anual să îl admire.

Ideea unui muzeu a apărut la sfârșitul anilor '80, când guvernul basc a decis să diversifice infrastructura economică a orașului, redezvoltând zona din jurul vechiului șantier naval. Din 1992, Fundația Solomon R. Guggenheim a fost însărcinată să se ocupe de această nouă instituție importantă, iar în octombrie 1997, pariul îndrăzneț cu inovativul design al lui Gehry a fost câștigat: muzeul a fost

inaugurat în aplauzele lumii întregi. Nucleul construcției imaginată de Gehry este imensul atriu, înalt de 50 m, în jurul căruia sunt interconectate ansambluri de clădiri, din oțel, sticlă și calcar, ce găzduiesc 19 galerii, un auditorium, un restaurant și birouri. Lămpi transparente, ale sinuoase și teraze, toate generează un sentiment de entuziasm față de această construcție ce a înălțat toate tabuurile – o

epresă demnă de cutedanta bască. De la inaugurarea muzeului, și celelalte noi structuri arhitectonice din vecinătate s-au înscris în stilul imaginativ al lui Gehry, cum ar fi noua Sală de congrese și Centrul de muzică ale lui Federico Soriano și Hotelul Sheraton, al lui Ricardo Legorreta.

Suprafața totală a muzeului este de 24.000 m², aproape jumătate fiind spațiu expozițional, inclusiv cea mai mare sală din lume, cu o înălțime absolută uimitoare de 130 m lungime. Aceasta este una dintre sălile proiectate special pentru instalații și opere speciale.

Alături de muzeele surori din New York și Veneția (Solomon R. Guggenheim Museum și Peggy Guggenheim Collection), muzeul din Bilbo are la dispoziție un număr impresionant de opere de artă, ce formează o colecție



NATIONAL GEOGRAPHIC

TRAVELER

91 (419)

BIBLIOTECA adevărului

12 Numai ca ziarul adevărului

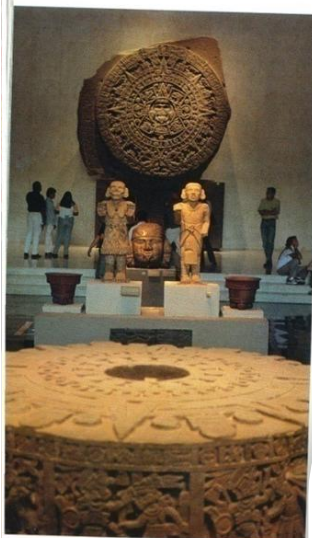
mexic

- Trasee inedite
- Recomandările cunoșcătorilor
- Experiențe autentice

BIBLIOTECA adevărului

Museo Nacional de Antropología

Museo Nacional de Antropología a fost construit în 1964 și a suferit o restaurare la sfârșitul anilor 1990. Acest demers a îmbunătățit sistemul de iluminat, a adăugat descrierile în limba engleză pentru unele exponate și a oferit spațiu pentru 2.000 de artefacte noi. Computerile cu display-uri tactile amplasate în cele mai multe galerii oferă o mulțime de informații, însă numai în limba spaniolă.



Descoperă camera dedicată populației Mexica, unde este expus și calendarul solar al aztecilor

Complexul de clădiri, proiectat și construit de către arhitectul Pedro Ramirez Vázquez și numit „unul dintre cele mai satisfăcătoare ale Mexicului modern”, și „un exemplu incomparabil de arhitectură instituțională”, de către autorul și fotograful Hans Becham - în cartea sa „Arhitectura Mexicului: un p de ar” (1969). Deși a fost restaurat, el nu și-a schimbat structura de bază.

Pentru clădiri mari încorporează o curte centrală, al cărei spațiu deschis este agropat pe jumătate de către un enorm baldachin din aluminiu sprijinit de o armatură colorată din piatră cioplită. Din partea de sus a acestui suport - un element neobișnuit din punct de vedere structural - cad stropi de apă pe podul său terasă, într-o răscoartă justă care arhitectură în

concentrat-ze doar asupra culturilor care te interesează cel mai mult. Allege din preclasic, Teotihuacán, Toltec, Mexica (artec), Oaxaca, coasta Golfului Mexic, Maya, Mexicul de Nord și Mexicul de Vest. Variate și

CUNOSCĂTORII RECOMANDĂ:
Calendarul aztec este piesa cea mai faimoasă, dar nu rata mormântul lui Pakal, reconstruit exact, sau masca de jad a Zeului Răului din tribul Zapotec.

—BARBARA A. NOE
editor National Geographic

spectaculoase comori arheologice, împreună cu fotografii, picturi, diorame, precum și reproduceri de picturi murale și temple creează un portret deplin al civilizațiilor de dinaintea cuceririi spaniole. Lipsa de informații în limba engleză este un dezavantaj în cele mai multe

turului audio în limba engleză sau prin angajarea unui ghid). În cele mai multe saloane, prezentările video informative în limba engleză și spaniolă rulează consecutiv.

Dacă ai un interes deosebit pentru culturile prehispanice, probabil că o singură zi nu va fi de ajuns pentru studierea tuturor exponatelor: la în considerare dedicarea câteva dimițe sau două-amieze pentru muzeu, iar când scopul și amplasarea exponatelor încep să te copleșească, poți cutreiera prin cartierul adiacent sau printre atracțiile Parque Chapultepec.

În spațiile multora dintre galerii vei găsi terase și grădini în aer liber care adăpostesc sculpturi din piatră și sticlă - pietre comemorative, reconstrucții de case și alte fascinate fresce expuse la scară mare. În camera Maya, nu rata reproducerea în totalitate și la dimensiune reală a mormântului regal de la Templul Inscrisorilor de la Palenque, Chiapas, nici reproducerea picturilor murale de la Bonampak, din grădina din spate, și nici

Museo Nacional de Antropología
178 A2/B2
Paseo de la Reforma at Gandhi, Bosque de Chapultepec
55/5553-6243
Inchis la ora
55
Metro: Auditorio
www.mna.inah.gob.mx

Muzeul are foarte multe piese fabuloase, dar trebuie neapărat să le vezi pe următoarele: **galeria Teotihuacán**, cu reproducerea frescelor de la Tepanetitl; **galeria Toltec**, cu sculpturile Atlante și războinicii cu nestemate

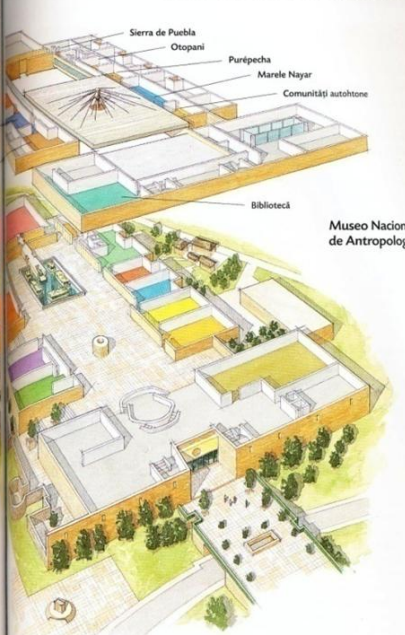
CUNOSCĂTORII RECOMANDĂ:
Rezervă-ți din timp bilete pentru a evita cozile lungi de la muzeu. Evită zilele în care intrarea este gratuită.

—LUZ MARIA MEJIA
concoțator National Geographic



Coatlicue, zeita aztecă a Pământului

Etajul superior
Oaxaca: oamenii din sud
Culturile de pe Coasta Golfului
Setele mayase
Nord-est
Nahuas

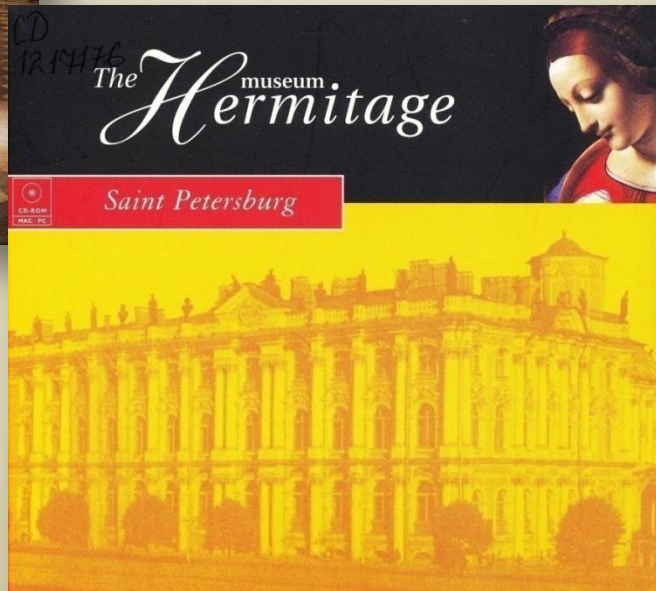
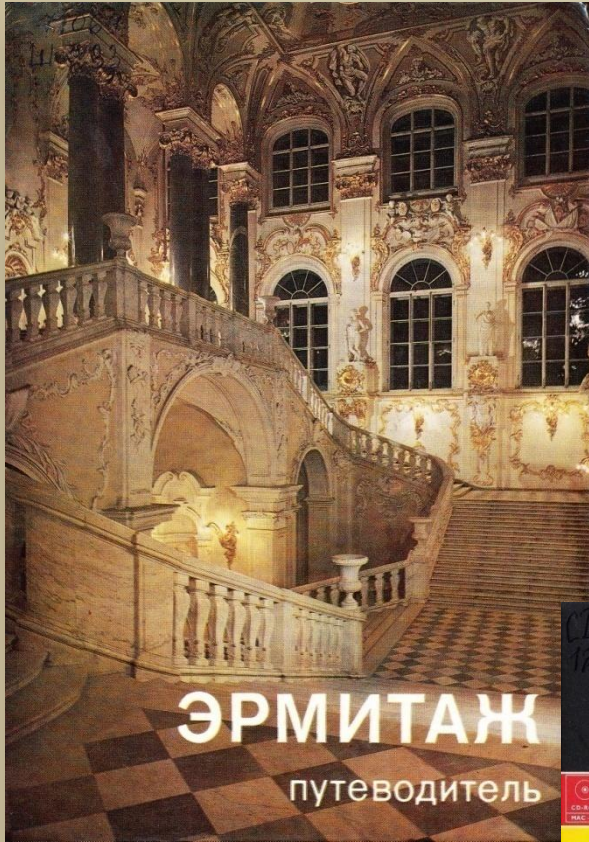


Parter
și insemnele de pe mormântul lui Pakal, Palenque, figurinele din lut de la Jaina și Chac Mool de la Chichen Itza.
Exponatele etnologice de la etajul al doilea sunt aranjate în mod similar, în funcție de regiune și de grup cultural. Dioramele și exponatele din sticlă oferă un spectacol de ceremonie cu îmbrăcămintă zinică, precum și măști, ceramică, instrumente muzicale, jucării, dar și obiecte din viața de zi cu zi ale diverselor populații etnice ale Mexicului. ■

- Expoziții temporare
- Culturii autohtone din Mexic
- Introducere în antropologie
- Populația din cele două Americi
- Platoul central preclasic
- Teotihuacán
- Tolteci
- Populația Mexica
- Culturile din Oaxaca
- Culturile de pe Coasta Golfului
- Mayasii
- Culturile din vest
- Culturile din nord
- Zone fără expoziții

Museo Nacional de Antropología

MUZEE DIN RUSIA



**GALERIA
TRETYAKOV DIN
MOSCOVA**

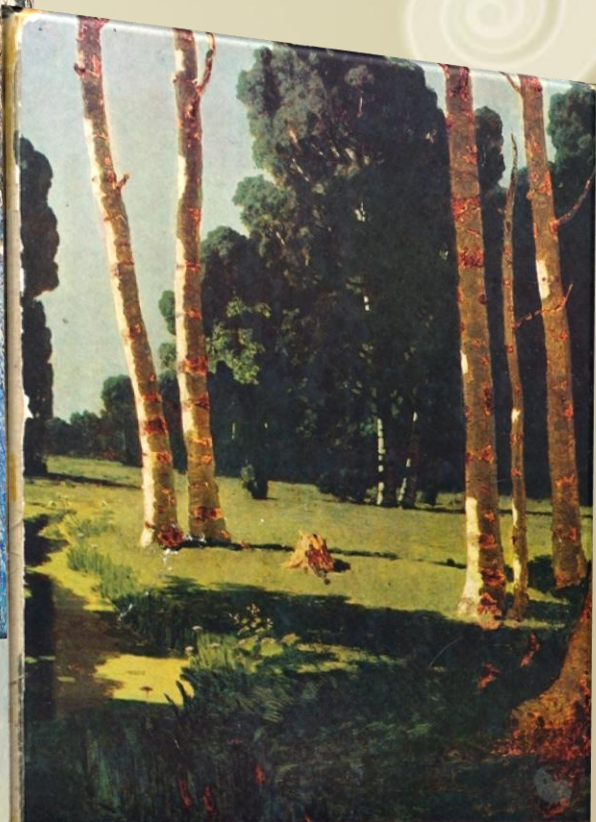
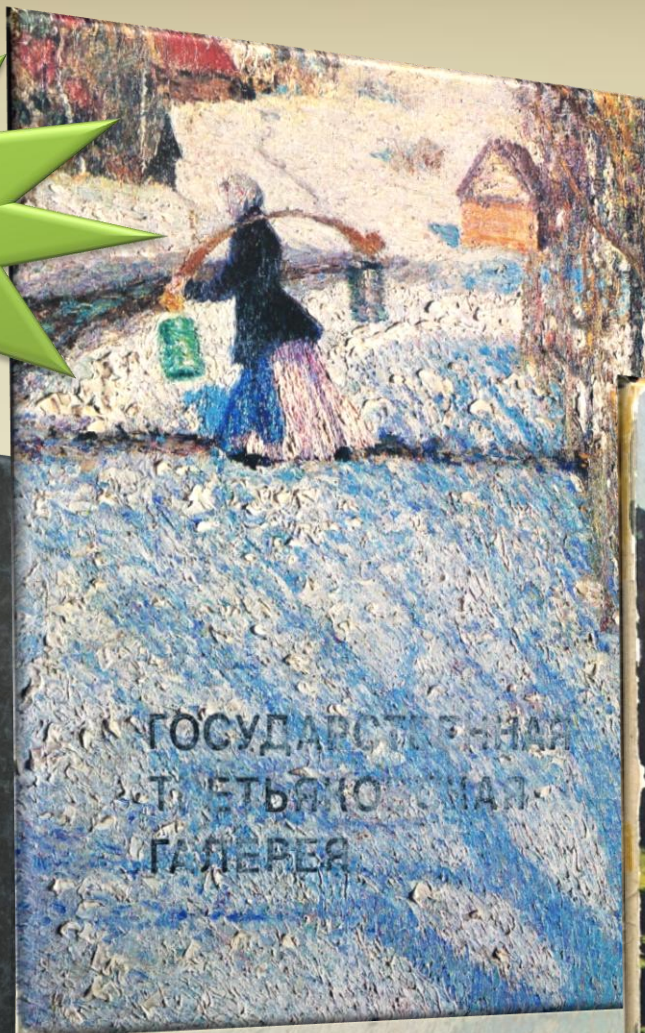
**Прогулка
по Третьяковской
галерее**

Русский и советский портрет.
Образы эпохи



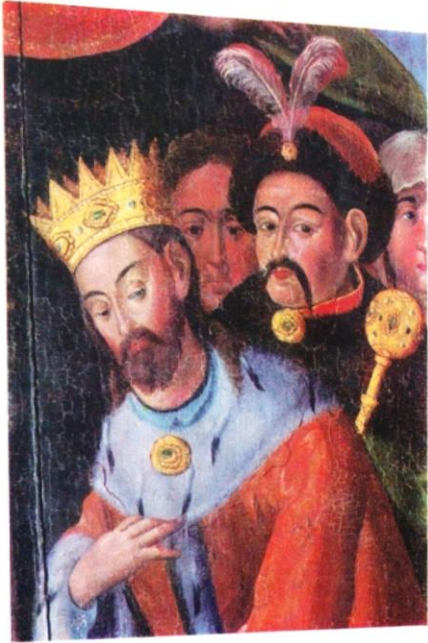
«Прогулка по Третьяковской галерее» не предполагает познакомиться читателя со всеми богатствами замечательной музейной коллекции. Автор разворачивает перед ним «свою коллекцию» — своих избранников, намечая «пунктиром» путь знакомства с портретным искусством России. Портрет в галерее — родо-словное дерево России: люди с громкими именами или безымянные портреты «неизвестных» (расшитые кафтаны, челцы с розами, или по-

войники и сермяжные рубахи) — они равно соединены с нашим существованием. Каждый из нас связан с ними духовной преемственностью поколений.



ГОСУДАРСТВЕННАЯ ТРЕТЬЯКОВСКАЯ ГАЛЕРЕЯ
THE TRETJAKOV GALLERY **DIE TRETJAKOW-GALERIE**
LA GALERIE TRETJAKOV **LA GALERIA TRETJAKOV**

Художественные музеи
Киева

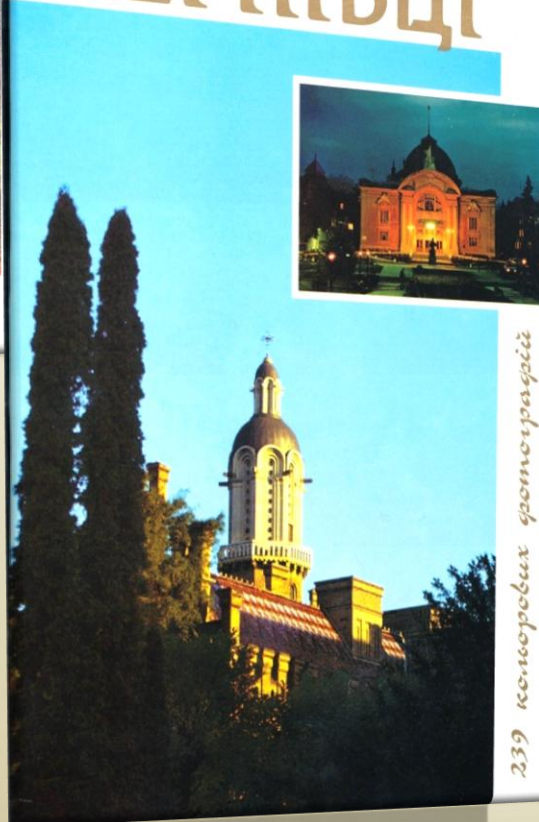
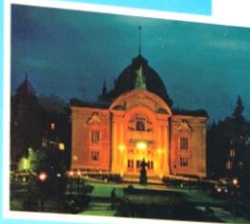


MUZEE DIN UCRAINA

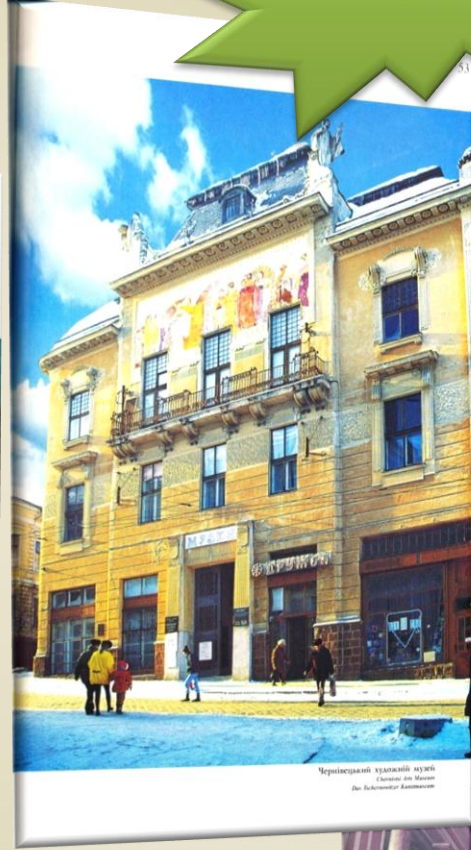


MUZEEUL DE
ARTĂ DIN
CERNĂUȚI

ЧЕРНІВЦІ



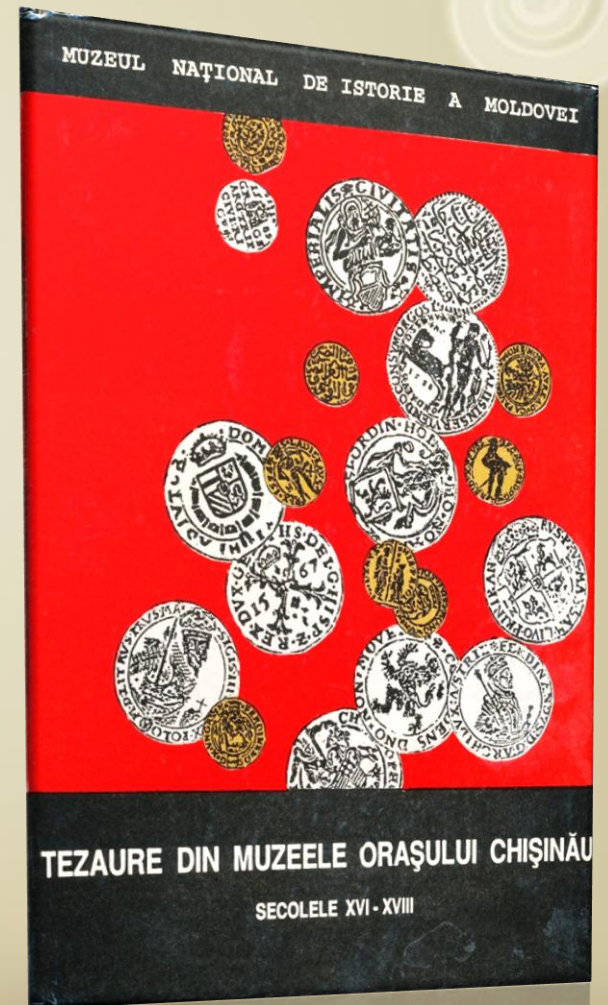
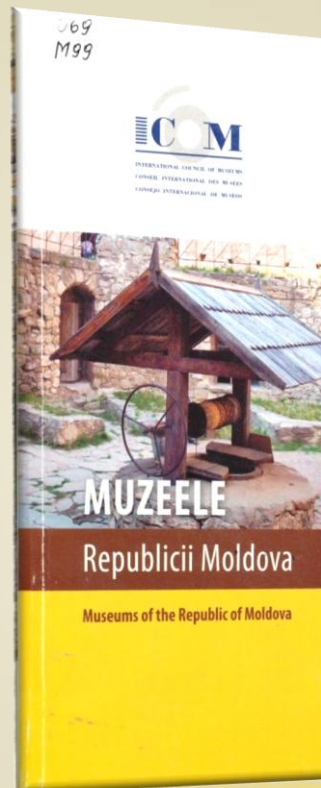
239 копированых фотографий



Чернівецький художній музей
Галерея Іон Малець
Д-р Ірина Миколаївна



MUZEEL REPUBLICII MOLDOVA



REPUBLICA MOLDOVA



EDIȚIE ENCICLOPEDICĂ

promovarea cercetărilor arhivistice și cultivarea interesului față de documentul istoric. Societatea organizează simpozioane, expoziții etc., inclusiv din domeniul științelor documentului și acordă anual Premiul „Ion Halippa” pentru contribuții esențiale în sursologie și științe documentaristice (documentologie, arheografie, arhivistică). De asemenea, o dată la doi ani se acordă Premiul Mare „Paul Gore” pentru realizări remarcabile în genealogie, heraldică, arhivistică, științe conexe.

O altă asociație științifică de arhiști este Societatea Istoricilor-Arhiști din Transnistria, creată la Tiraspol în anul 1999.

Începând cu anul 1998, cu sprijinul Secviciului de Stat de Arhivă, al Arhivei Naționale și al Arhivei Organizațiilor Sociale-Politice, apare publicația „Pergament. Anuarul arhivelor Republicii Moldova”. Aceasta publică acte legislative și normative naționale din domeniul, instrumente arhivistice, studii și comunicări de arhivistă, documentologie, arheografie, sursologie, științe istorice auxiliare, cronica vieții arhivistice internaționale, recenzii și prezentări ș.a.

Din anul 1994, Republica Moldova este membru al Consiliului Internațional al Arhivelor.

Patrimoniul arhivistic al Republicii Moldova se află, de asemenea, în vizorul Comisiei Naționale UNESCO și al Comitetului Național ICOMOS (International Council on Monuments and Sites - Consiliul Internațional al Monumentelor și Siturilor).

Silviu ANDRIEȘ-TARAC

MUZEUE

Primele muzee din Basarabia (1812-1918). Muzeul, ca fenomen sociocultural, apare în Basarabia în sec. XIX. După 1812, Basarabia a fost inclusă în procesele culturale ce se desfășurau în Imperiul Rus, factor care a determinat specificul activității prezențiale și muzeale în acest spațiu. Mulți savanți ruși au fost interesați de antichitățile din Basarabia, uni dintre ei venind chiar la fața locului spre a cerceta sau a achiziționa pentru colecții. În perioada 1818-1831, A. Veltman, activând în cadrul Comisiei topografice militare, a adunat antichități de

pe întregul teritoriu al Basarabiei, efectuând în acest scop cercetări de istorie și arheologie. Astfel au procedat și savanții N. Nadejdin, N. Murzakevici, N. Iasfost soase din tinut. Acest fenomen este specific pentru întreaga epocă modernă, când bunurile descoperite la periferie se transmiteau muzeelor din capitala imperiului. În activitatea de colectare a vestigiilor istorice au fost implicate mai multe instituții din Rusia, printre care Academia Imperială de Științe, Ministerul Afacerilor Interne, Comisia Imperială de Arheologie, Sfântul Sinod etc.

Pe parcursul sec. XIX, o bună parte din antichitățile descoperite pe teritoriul Basarabiei s-au depozitat la Muzeul Societății de Istorie și Antichități din Odesa, inclusiv o colecție de documente vechi, hrisoave domnești, manuscrise, zapise, bogate colecții numismatice și arheologice. Procesul de acumulare a pieselor de valoare, care a avut un caracter relativ instituționalizat, a asigurat formarea unor colecții muzeale ce tin de istoria și cultura autohtonă în afara granițelor Basarabiei. În același timp, practica respectivă a dus la sărirea colecțiilor particulare, a fondurilor minăstrilor și bisericilor din Basarabia.

În pofida condițiilor din acea perioadă, erau și în țara persoane private preocupate de colectarea bunurilor culturale. Primele colecții particulare, alinate în tinut în sec. XIX, sunt cele de carte. Una din cele mai valoroase a fost cea a cărturarului Dimitrie Gobbelas, fost profesor la Academia domnească din Iași, care, în 1822, se stabilește cu traiul în Basarabia. În 1825, el transmite colecția sa de carte moșterii lui basarabean D. Carastati, care, la rândul său, a donat-o Gimnaziului de băieți nr. 1 din Chișinău. Colecția număra 2 723 de volume și cuprindea opere ale gânditorilor antici și moderni, lucrări științifice și volume literare în limbile greacă, germană, franceză, latină etc. Pentru acești timpuri, era o colecție impunătoare și de o valoare incontestabilă. Până la sfârșitul sec. XIX, această colecție s-a aflat în biblioteca gimnazială. O altă categorie de colecții particulare din sec. XIX, atestate în Basarabia, sunt colecțiile etrogene ale familiilor de nobili. Ele cuprindeau picturi, sculpturi, piese de mobilier, piese numismatice, te de din argint și bronz, faianță și porțelan. Erar au cunoscute colecțiile familiilor Donici, Lazu, Caso ș.a. Colecțiile lor se completau în special cu obiecte aduse din Rusia, Franța, Germania.

În sec. XIX se atestă și primele încercări de a înființa muzee. În anul 1840, de exemplu, la conacul său din Logonești, mu departe de Hâncești, A. Rappert, fost guvernator al Siberiei de Est, a înființat un cabinet de rarități și curiozități ale naturii, în care erau expuse monede vechi, piese de mineralogie și științe ale naturii, obiecte din China, Japonia și de la diferite popoare din Siberia. Japonia și de la diferite popoare din Siberia. Acest cabinet, de fapt, a fost primul muzeu privat din Basarabia și a existat până la începutul sec. XX.

Reformele din Rusia din anul '70 ai sec. XIX au înviorat conștiința, trezind dorința multor persoane private de a aduna și a conserva vestigiile istorice și arheologice. În această perioadă apar importante colecții particulare cu profil arheologic și numismatic. Concomitent, se schimbă structura socială a colecționarilor. În țaga lor vin intelectuali, persoane cu cunoștințe profunde, bine pregătite pentru o asemenea activitate. În împrejurări noi, apare tendința de a deschide, în baza colecțiilor proprii, muzee pentru public și de a participa la diferite expoziții. Dintre colecțiile istorice cunoscute în această perioadă prentind interes cele ale N. Sikard, I. Surucanu, N. Grebenca, G. Bantăș, A. Cotrubiș, S. Potoțki, ale familiilor Catargi, Donici, Caso, Manuc bei ș.a.

De o popularitate deosebită se bucură colecția Nataliei Sikard, care a călătorit mult prin Europa. Ea a adunat o bogată colecție de vase antice, pe care a adunat-o conacul său din satul Vada lui Vodă, din strâmbet, din Basarabia, din sudul Rusiei. Astfel, în 1876, a inaugurat un muzeu particular, care s-a bucurat de înalte aprecieri din partea contemporanilor. În secția de geologie erau expuse numeroase roci cu amprente de organisme vegetale și animale fosile, iar secția de antichități avea o bogată co-

lecție de obiecte antice din Italia, Egipt, Grecia, din orașele Tyras, Olbia. Prin piesele sale variate și prețioase, colecția muzeului prezenta o valoare științifică deosebită. La începutul sec. XX, N. Sikard se stabilește în Italia, iar muzeul, lăsat moștenitorilor săi din Basarabia, a dispărut în împrejurări necunoscute.

În această perioadă a fost remarcată și colecția particulară a lui Ion Surucanu, arheolog autodidact. Pe parcursul întregii sale vieți, colecționând antichități din zona litoralului nordic al Mării Negre, a creat una dintre cele mai mari și mai bogate colecții din Imperiul Rus. Ea cuprindea 3 mii de antichități egiptene, un mare număr de amfore antice cu inscripții, vase grecești și romane, 75 mii de obiecte din sticlă, bronz, argint și aur, 202 cerceți și inele din metale prețioase, peste 12 mii de monede vechi din aramă, aur și argint și o bibliotecă de 3 500 de volume. Colecția era importantă nu numai prin numărul mare de piese, dar și prin valoarea multora din ele. În anul '80 ai sec. XIX, Ion Surucanu deschide la Chișinău un muzeu care, ulterior, a fost denumit Muzeul de Antichități al Pomului Sclitic. Muzeul avea zece camere și o curte, în care erau expuse numeroase leșper funerare din marmură cu inscripții în greaca veche și în latină. În 1897, Ion Surucanu a decedat, iar colecția muzeului a fost treptat dispersată și achiziționată de muzeul din Odesa, Herson, Moscova și de persoane particulare. În 1896, la Chișinău a fost deschis încă un muzeu privat în baza colecției de antichități a lui Iacob Leșbin. Cu regret, nu se cunoaște soarta ulterioară a acestui muzeu.

Un pasionat colecționar de rarități a fost și S. Potoțki, profesor la o școală din sudul Basarabiei. El a adunat o colecție mică din obiecte legate de istoria tinutului, cel mai numeros fiind compartimentul de numismatică ce cuprindea monede turcești și romane, descoperite în sudul Basarabiei și pe litoralul de nord al Mării Negre. S. Potoțki a donat o parte din monede Comisiei Științifice a arhivelor din Basarabia, iar cealaltă parte a colecției a fost vândută, în 1915, Societății de Istorie și Antichități din Odesa. Printre colecțiile istorice se evidențiază cea a familiei Catargi, care se păstra la con-

acul din satul Bôblea, județul Soroca. Ea conținea numeroase documente vechi, hrisoave domnești, numismatice, obiecte de anticariat, numismatică. Un interes deosebit prezenta documentele regelui polonez Sobieski, un document al domnitorului Petru Rareș și arcești pe pergament al domnitorului Bogdan. Familia Catargi avea, de asemenea, și o mare bibliotecă cu literatură despre Basarabia; destimul lor după evenimentele din anul 1917-1918 nu se cunoaște.

Pe lângă colecțiile de obiecte istorice, în această perioadă apar și colecții de obiecte de artă. Colecția familiei Caso, care se păstra la conacul din satul Chișinău, cuprindea și opere autotone autentice, însă predomină pictura franceză. Renunțatul sculptor basarabean Alexandru Pălmădeală a dat o înaltă apreciere acestei colecții, numind-o „un muzeu de mare valoare”.

Mișcarea muzeală din tinut a fost susținută de expozițiile agricole și industriale organizate în centre din Rusia, Europa Occidentală și la Chișinău. În Basarabia, prima expoziție a avut loc în anul 1837. Participarea Basarabiei la Expoziția Agricolă din sudul Rusiei, care a avut loc la Odesa în toamna anului 1843, organizarea Expoziției Creștine Științifice din Sankt Petersburg au contribuit la acumularea experienței în acest domeniu. Bunăoară, Rander a inițiat fondarea unui așezământ muzeal cu profil agrar. A creatura lui au colaborat baronul A. Stura, A. Gercolov, N. Moghileanski și F. Cernișii. În 1914,



Casa Episcopului din Chișinău, sediul al Muzeului de Antichități Bisericești, 1912-1940

bi a participat de asemenea la o expoziție internațională ce a avut loc la Londra în anul 1851. Organizatori și promotori ai tuturor expozițiilor de la sfârșitul sec. XIX - începutul sec. XX au fost remarcabili, în cele 10 secții ale Expoziției au fost prezentate diverse mostre din agricultura, viticultura și vinificația, creșterea animalelor, silvicultura, apicultura, meșteșuguri, industria casnică, precum și bogății naturale. Au fost amenajate numeroase interioare cu o mare diversitate de jalușuri tradiționale și agricole meșteșugărești din diferite zone. În premieră, la expoziție au fost prezentate lucrări ale unor pictori basarabeni și obiecte ale artei fotografice. Expoziția din anul 1889 a jucat un rol important în dezvoltarea economiei (în special în agricultură și creșterea deosebită în viața culturală). Participanții expoziției, fiind donatori de exponate, au pus bazele colecției Muzeului Agricol al Zemstvoi Guberniale, care s-a organizat ulterior, devenind primul muzeu public din Basarabia.

În acest proces s-au încaadrat și activitățile județene. În 1910, Zemstva județeană din Bender a inițiat fondarea unui așezământ muzeal cu profil agrar. A creatura lui au colaborat baronul A. Stura, A. Gercolov, N. Moghileanski și F. Cernișii. În 1914,

bi a participat de asemenea la o expoziție internațională ce a avut loc la Londra în anul 1851. Organizatori și promotori ai tuturor expozițiilor de la sfârșitul sec. XIX - începutul sec. XX au fost remarcabili, în cele 10 secții ale Expoziției au fost prezentate diverse mostre din agricultura, viticultura și vinificația, creșterea animalelor, silvicultura, apicultura, meșteșuguri, industria casnică, precum și bogății naturale. Au fost amenajate numeroase interioare cu o mare diversitate de jalușuri tradiționale și agricole meșteșugărești din diferite zone. În premieră, la expoziție au fost prezentate lucrări ale unor pictori basarabeni și obiecte ale artei fotografice. Expoziția din anul 1889 a jucat un rol important în dezvoltarea economiei (în special în agricultură și creșterea deosebită în viața culturală). Participanții expoziției, fiind donatori de exponate, au pus bazele colecției Muzeului Agricol al Zemstvoi Guberniale, care s-a organizat ulterior, devenind primul muzeu public din Basarabia.

În acest proces s-au încaadrat și activitățile județene. În 1910, Zemstva județeană din Bender a inițiat fondarea unui așezământ muzeal cu profil agrar. A creatura lui au colaborat baronul A. Stura, A. Gercolov, N. Moghileanski și F. Cernișii. În 1914,

030
021

IOAN GH. ODAINIC

ALMANAH
ENCICLOPEDIC

VOLUMUL I

MUZEE

Muzeul Național de Etnografie și Istorie Naturală

Muzeul Național de Etnografie și Istorie Naturală este cea mai veche instituție muzeală din Moldova. A fost fondat în luna octombrie 1889 în baza colecției de exponate selectate la expoziția agricolă, organizată la Chișinău de Zemstva Gubernială a Basarabiei. Fondator și director al muzeului în anii 1889-1907 a fost baronul A. Stuart, magistrul în zoologie, membru, iar mai apoi – președinte al Upravei Zemstvei Guberniale. Primul local al muzeului a fost clădirea Zemstvei Guberniale. Mai târziu, în anii 1903-1905, a fost construită în acest scop o nouă clădire după proiectul arhitectului Vl. Țăganco, în stil pseudo-mauritan care până în prezent este blocul expozițional de bază al Muzeului.

Fondat ca Muzeu Agricol, peste puțin timp devine Muzeu Zoologic, Agricol și de Industrie Casnică. În secolul al XX-lea a fost de mai multe ori reorganizat, devenind în 1919 Muzeu Național din Chișinău, în 1922 – Muzeu Național de Istorie Naturală din Chișinău, în 1937 – Muzeu Regional al Basarabiei, în 1940 – Muzeu Central de Studiere a Ținutului al R.S.S.M., în 1944 – Muzeu Republican de Studiere a Ținutului al R.S.S.M., în 1957 – Muzeu de Stat de Istorie și Studiere a Ținutului al R.S.S.M., în 1983 – Muzeu de Stat de Studiere a Ținutului al R.S.S.M. Cu toate numeroasele reorganizări, pe parcursul întregii sale existențe în activitatea Muzeului au fost prezente două direcții principale – studierea naturii și culturii tradiționale a Basarabiei. De aceea în anul 1983, odată cu înființarea Muzeului de Istorie a Moldovei, Muzeul revine la profilul inițial de activitate, ca mai apoi, în 1991, să primească și denumirea adecvată activității sale – Muzeu Național de Etnografie și Istorie Naturală.

Din primii ani de existență, Muzeul devine un centru important de știință și cultură al Basarabiei, făcându-se cunoscut nu numai în Imperiul Rus, dar și în Europa. Participând la diferite expoziții și întruniri, reprezentanții Muzeului au fost înalt apreciați. În această perioadă începe colaborarea cu unele muzee din Franța, Germania, Austria și din alte țări. Printre personalitățile de vază care au contribuit la propășirea Muzeului au fost primul custode și preparator Franț Osterman, fondatorul colecției etnografice și custode Albina Osterman; directorii instituției: P. Gore, N. Florov, I. Lepsi, N. Moroșan; naturaliștii: N. Zubovschi, I. Crasilșcic, S. Miler, V. Bezval, F. Porucic, M. Poccoară, B. Tarabuchin ș.a. O pagină deosebită în istoria dezvoltării muzeului a înscris-o Societatea Naturaliștilor și Amatorilor de Științe Naturii din Basarabia, care a activat pe lângă Muzeu în anii 1904-1917.

Pe parcursul activității sale de mai mult de un secol, Muzeul a acumulat colecții petrografice, paleontologice, zoologice, botanice, arheologice, numismatice și etno-

Mândăc”, la nordul Moldovei. Sub egida Muzeului se află și complexul muzeal din Ivneca, Orhei, unde în incinta Conacului-Parc Balioz a fost creat Muzeul Meșteșugurilor Populare din Moldova. În cadrul acestui muzeu publicul vizitator are posibilitatea de a vizita expoziția permanentă consacrată trecutului și prezentului meșteșugurilor populare din Moldova.

În anul 2000, în cadrul muzeului, cu sprijinul Fundației SOROS-Moldova, a fost organizat Centrul de Informatică Muzeistică din Moldova și s-a început crearea Bazei de Date a Colecțiilor Muzeelor din republică. A fost creat și lansat în Internet site-ul „Muzele Moldovei”.

Fiind patriarhul muzeografiei din Moldova, Muzeul a fost și rămâne unul din cele mai importante centre de știință și cultură a Republicii Moldova.



Muzeul Național de Etnografie și Istorie Naturală

**MUZEUL NAȚIONAL DE ETNOGRAFIE
ȘI ISTORIE NATURALĂ**

IOAN GH. ODAINIC

ALMANAH ENCICLOPEDIC

VOLUMUL I

92

CULTURA

Muzeul Național de Istorie a Moldovei

A fost înființat în anul 1983. Edificiul, construit în anul 1842 ca sediu al gimnaziului de băieți, a suferit mult din cauza cutremurului din anul 1977, ca să fie reconstruit din temelii cu începere din anul 1982, ce a durat până la finisarea totală, anul 1987. Planificarea interioară a fost reconceptuată în scopuri expoziționale, dar prin reproducerea fidelă a fațadei clădirii vechi.

Expoziții. Muzeul Național de Istorie a Moldovei își desfășoară expoziția sa permanentă, ce reflectă istoria Moldovei din cele mai vechi timpuri până în anii '90 ai secolului al XX-lea, și are un statut de rang național în sistemul de stat al instituțiilor de cultură.

Alte două expoziții permanente de o mai mică anvergură sunt amenajate special. Expoziția *Tezaur* – cu piese numismatice, medalieri, obiecte de cult și iverfărie din aur și argint și, a doua, diorama *Bătălia Iași-Chișinău* – o imbinare de pictură pe pânză de dimensiuni impresionante cu elemente de machetă ce reconstituie în mărime naturală lupte din timpul celui de-al Doilea Război Mondial din localitatea Leușeni (județul Lăpușna).

Muzeul organizează aproximativ în fiecare lună expoziții tematice, care provin din fondurile proprii sau în colaborare cu alte muzee și instituții, ambasade și centre culturale. Cele mai principale:

- Stalinismul în destinele oamenilor* (1990, expusă la Chișinău și în România);
- Geto-Dacii. Istorie și civilizație* (1990, din România);
- Civilizația romană în România* (1991, din România);
- Societatea românească în secolul XIX* (1991, din România);
- Istoria modernă a Basarabiei prin carte rară* (1992);
- Eu sunt lumina lumii – către sărbătoarea Sfințelor Paști* (1993);
- Basarabia în anii Primului Război Mondial – 80 de ani de la începutul primei conflagrații mondiale* (1994);
- Mișcarea pentru emaniciparea națională din Basarabia și Transnistria* (1994, în România);
- Manuscrise și carte rară din patrimoniul cultural național*, în colaborare (1995);
- Orbeii Vechi* – vatră de istorie strămoșească (expusă la Chișinău și la București, 1995);
- Dinozaurii se reîntorc*, Belarus (1996);
- Expoziția plasticianului M. Grecu. 80 de ani de la naștere.* Muzeul Național de Arte Plastice (1996);
- Cele mai mari valori istorice și arheologice din muzeele Moldovei*, în colaborare (1997);
- Marele Eminescu în medalistică* (1998);
- Budapesta veche în imagini*, ambasada Republicii Ungare (1998);
- Vestigii arheologice ale tracilor timpurii în Republica Moldova* (1998, expusă la Chișinău și în România);

ALMANAH ENCICLOPEDIC

93

CULTURA

- Chișinăul salută Bucureștiul* (Ambasada României, 1998);
- Valori de artă tradițională din China* (Ambasada R.P.Chineze, 1998);
- Grafica de carte a pictorului Igor Vieru* (75 de ani de la naștere, 1998);
- Monumenta Romaniae Vaticanae* (Ambasada României, 1999);
- Israelul – la 50 de ani* (Ambasada Israelului, 1999);
- Chișinău biblice în gravura vest-europeană* (1999);
- Sufletul Ierusalimului* (Expoziție foto, cu ambasada Israelului, 1999);
- Fotografie – Arhitectura contemporană japoneză* (Ambasada Japoniei, 1999);
- Natură, istorie și civilizație la Dunărea de Jos*, din România (1999);
- Figuri din ceară, patologii ale corpului omenesc*, din Sankt-Petersburg, Rusia (2000);
- Fotografie – Patrimoniul natural și cultural al Republicii Moldova*, în Beijing, Republica Populară Chineză (2000);
- Nu credeam să-nvăț a muri vreo dată* (Către aniversarea a 150 de la nașterea lui M.Eminescu, 2000);
- Din istoria cinematografiei Republicii Moldova* (2000);
- Expoziția de artă grafică franceză, secolele XVIII-XIX*, Muzeul Național de Arte plastice, Ambasada Franței (2000);
- Nașterea artei în Europa*: expoziție de fotografii gigantice, Uniunea Latină (2000);
- Cercetări științifice și publicații.** Acestea s-au conturat, mai întâi, prin efectuarea unor săpături arheologice la monumentul Hligeni (județul Orhei), efectuate de către N.Golțeva în anii 1989 și 1990. Mai apoi cercetările arheologice s-au desfășurat (și continuă până în zilele noastre) la monumentul getic Saharna (județul Orhei) sub conducerea lui A.Levinschi și în vatra târgului medieval Lăpușna (județul Lăpușna), inițiate de dr.V.Ghimpu. Din anul 1991 muzeul și-a lărgit activitatea de cercetare prin organizarea Sesiunilor științifice anuale, care se totalizează la sfârșit de an prin *validificări de patrimoniu și din săpăturile arheologice, printr-o tematică de cercetare variată a științelor istorice întreprinse de muzeografi.* Ulterior, comunicările prezentate la acest forum au început a fi publicate în *Anuarul Muzeului Național de Istorie a Moldovei.* Începând cu numărul 3, publicația anuală a muzeului se numește „Tyragetia”, întru memoria „ tyragetilor”- strămoșii de glorie ai Daciei antice. În anul 2000 a văzut lumina tiparului Anuarul „Tyragetia” cu numărul IX, iar sesiunea de la sfârșit de an s-a prefigurat a avea un caracter jubiliar – la ediția a X-a, care a și apărut de sub tipar la 18 mai 2001 – „Tyragetia”, X, iar în anul 2002 – „Tyragetia”, XI.
- În muzeu s-au realizat mai multe publicații cu participarea integrală sau parțială a muzeografilor:
 - Tezaur din muzeele orașului Chișinău, secolele XVI-XVIII*, Chișinău, 1994;
 - N.Chettraru. *Din istoria arheologiei Moldovei (Basarabia și Transnistria)*, Chișinău, 1994.

PERIODA DE TRANZIȚIE ANII 1989-2008

MUZEUL NAȚIONAL DE ISTORIE A
MOLDOVEI

ALMANAH ENCICLOPEDIC

VOLUMUL I

IOAN GH. ODAINIC

96

CULTURA

Muzeul Național de Arte Plastice

În anul 1938, în cadrul unei ședințe a Societății de Arte Frumoase din Basarabia Alexandru Plămădeală a lansat propunerea de a înființa la Chișinău o pinacotecă municipală. Tot în acel an urma să se deschidă cel de-al X-lea Salon de Artă, la care în afară de artiști plastici – membri ai Societății de Arte Frumoase și-au expus lucrările și profesorii de desen de la diferite instituții de învățământ din Chișinău. Una dintre condițiile de participare era ca lucrările, care urmau a fi selectate de un juriu special format, să fie donate pentru viitoarea Pinacotecă. Astfel, din cele 291 de lucrări expuse în cadrul acestui salon au fost triate 128. La ele s-au mai adăugat încă 21 de opere–donatii particulare. Mai târziu, la solicitarea lui A.Plămădeală, Ministerul Culturii și Artelor din România a transmis pentru Pinacoteca din Chișinău 12 opere de artă.

ALMANAH ENCICLOPEDIC

La 26 noiembrie 1939, în incinta Primăriei orașului Chișinău a fost inaugurată Pinacoteca municipală, având un fond inițial de 161 de lucrări. La acest eveniment cultural deosebit a fost prezent și sculptorul A.Plămădeală, care a fost nu doar promotorul ideii organizării Pinacotecii, dar a contribuit prin toate mijloacele la realizarea ei definitivă. Primul director al Pinacotecii a fost numit August Baillayre.

În anul 1940, după anexarea Basarabiei la URSS, Pinacoteca Municipality Chișinău a fost reorganizată în Muzeul Republican de Arte Plastice al RSSM Așadar, în baza celor menționate mai sus, avem dreptul să considerăm colecțiile Pinacotecii Municipale drept punct de pornire sau nucleul fondării actualului Muzeu Național de Arte Plastice al Republicii Moldova.

În 1941, colecțiile Muzeului au fost evacuate în or.Harkov (Ucraina). Astăzi, cu regret, nu cunoaștem aproape nimic despre soarta acestora, fiind, probabil, distruse sau instrăinate în timpul strămutărilor.

Începând cu anul 1944, Muzeul Republican de Arte Plastice își reîncepe activitatea în unul dintre cele mai fastuoase edificii din Chișinău–casa sau „palatul” lui Vladimir Hertz, construită între anii 1903-1905. Autorul proiectului a fost arhitectul austriac H.Lonssky. Acest edificiu reprezintă o adevărată capodoperă arhitectonică, construit în stil baroc vienez, cu o deosebită bogăție ornamentală atât în exterior, cât și în interior.

În 1957 muzeului i-a fost transmisă și casa avocatului M.Kligman, amplasată în imediata apropiere de prima. Aceasta din urmă a fost construită la sfârșitul secolului al XIX-lea în stil neoclasicist.

Din 1988 sediul principal al Muzeului casa Hertz a fost închis pentru restaurare, iar sălile din casa lui Kligman au fost reamenajate ca depozite pentru păstrarea patrimoniului.

Începând cu anul 1989 și până în prezent activitatea Muzeului Național de Arte Plastice se desfășoară în incinta clădirii cu nr.115, de pe str. 31 August 1989. Tot în sălile acestui edificiu este organizată și expoziția permanentă a Muzeului. Acest monument de arhitectură a fost construit în anul 1900, după proiectul arhitecturii

97

CULTURA

A.Bernardazzi în stil neoclasicist cu elemente gotice. Inițial, aici a funcționat liceul de fete „Principesa Natalia Dadiani”.

După reluarea activității în 1944, Muzeul continuă să-și îndeplinească funcțiile sale specifice: colecționarea, conservarea și punerea în valoare a patrimoniului cultural-artistic, în vederea studiului, educației și al recreării.

Completarea colecțiilor Muzeului se face prin politica de achiziții: cumpărări, donații, transferuri ș.a. Astfel, datorită caracterului perpetuu al acestui proces, în prezent patrimoniul Muzeului Național de Arte Plastice numără peste 44 mii de lucrări, care, sub aspectul structural, se prezintă astfel:

- Colecția de artă antică (monedă, sculptură, artă decorativă)
- Colecția de artă medievală (icoane, obiecte de cult, carte veche)
- Colecția de pictură moldovenească, sec.XIX-XX
- Colecția de grafică moldovenească, sec.XIX-XX
- Colecția de sculptură moldovenească, sec.XIX-XX
- Colecția de artă decorativă moldovenească (covoare, tapiserie, ceramică, obiecte de lemn, de sticlă etc.) sec.XX
- Colecția de pictură și miniatură rusă, sec.XVIII-XX
- Colecția de grafică rusă, sec.XVIII-XX
- Colecția de sculptură rusă, sec.XVIII-XX
- Colecția de artă decorativă rusă, sec.XIX-XX.
- Colecția de pictură și miniatură vest-europeană, sec.XV-XX (Italia, Franța, Austria, Olanda, Flandra, Anglia, Spania)
- Colecția de sculptură vest-europeană, sec.XVIII-XX
- Colecția de numismatică și medalistică (România, Germania, Franța, Italia, Polonia, Rusia, Bulgaria, Danemarca, Spania, Grecia, Belgia, Suedia, Elveția, Ungaria, Egipt, Spania, Irlanda, S.U.A.), sec.XVI-XX.

Una dintre sarcinile primordiale ale Muzeului este cea a conservării și restaurării pieselor de patrimoniu. La realizarea acestora lucrează o echipă de restauratori, care, cu deosebită măiestrie și minuțiozitate, redau și prelungesc viața multor opere de o incontestabilă valoare artistică.

Domeniul de activitate și cercetare științifică încadrează strategia de organizare și valorificare a patrimoniului Muzeului. Muzeografi și cercetători științifici își concentrează eforturile asupra procesului de evidență cât mai complete și mai ample a acestuia. Totodată, cercetătorii științifici, în rezultatul unei vaste activități de documentare, contribuie prin investigațiile lor la acumularea de informații și date fiind astfel scoase din anonimat opere de o excepțională valoare care sunt aduse în atenția publicului larg.

Expoziția permanentă a MNAP, cu genericul „Artă națională și universală”, include cele mai reprezentative opere din patrimoniul Muzeului. În cadrul acesteia, arta națională a beneficiat de spațiile cele mai ample.

În cadrul expunerii s-a dorit reflectarea evoluției artei naționale începând cu sf.sec.

PERIOADA DE TRANZIȚIE ANII 1989-2008

MUZEUL NAȚIONAL DE ARTE PLASTICE

BIBLIOTECA NAȚIONALĂ A REPUBLICII MOLDOVA

CALENDAR NAȚIONAL 2009



Muzeul Național
de Arte Plastice
1939

A fost fondat în 1939 de către sculptorul și pictorul Alexandru Plămădeală și alți artiști plastici basarabeni. La 26 noiembrie 1939 la Chișinău, în incinta Primăriei, a fost înființat primul muzeu public de artă - Pinacoteca Municipiului Chișinău, custode-șef fiind numit Auguste Baillayre. Fondul inițial a fost de 161 de opere de artă, în baza colecțiilor personale ale fondatorilor și a donațiilor, lucrări ale artiștilor plastici basarabeni și români, care au servit drept bază la fondarea primului muzeu public de arte plastice din Basarabia.

În toamna anului 1940, a fost reorganizat în Muzeu Republican de Arte Plastice. În timpul celei de a doua conflagrații mondiale și cu venirea puterii sovietice a fost distrus patrimoniul național din muzelele Basarabiei. Colecțiile bogate ale Muzeului Etnografic, ale deținătorilor particulari, cele ale Arhivei Centrale au fost încarcate în vagoane și expediate în Rusia. Colecțiile Muzeului de Arte Plastice din Chișinău au fost expediate la Harkov și n-au fost restituite nici până astăzi.

Soarta acestei colecții rămâne până astăzi necunoscută. După război se încerca înființarea unor instituții de cultură și se ia totul de la început, de parcă în Basarabia până la '40 fusese un deșert cultural. Se aduc de la Moscova cu titlul de "ajutor frățesc" 51 de tablouri, 5 sculpturi și 49 de foi grafice, care aveau să constituie baza noilor colecții ale muzeului care își reia activitatea (1944).

Cu timpul colecția muzeului s-a completat cu icoane vechi, cu lucrări ale pictorilor basarabeni și ale măștrilor din Rusia, Europa Occidentală, Japonia, India, China. Către finele anului 1972 colecția numără peste opt mii de exponate. O deosebită atenție s-a acordat achiziționării de la colecționarii particulari. În 1962 muzeul a primit în dar colecția fostului profesor de la École de Belle Arte din Chișinău, pictorul Auguste Baillayre. Ea conține opere ale artiștilor plastici basarabeni de la începutul sec. XX. Alte donații au mai făcut S. Croitor-Phakadze (1967) și V. Blinova (București, 1979), A. Ostap (1995) etc.

Câteva colecții particulare i s-au oferit muzeului în dar. Un loc aparte în expoziție îl ocupă compar-

timentele consacrate artiștilor plastici din Moldova. Muzeul dispune de o colecție importantă de icoane și obiecte de artă populară, de lucrări ale pictorilor din Basarabia.

Fondurile actuale numără peste 30 mii de exponate achiziționate de la artiștii plastici basarabeni, de la colecționari și din alte surse. Operele de artă din patrimoniul muzeistic sunt grupate în 5 compartimente: artă medievală și creație populară, icoane, obiecte de cult, tipărituri vechi; artă plastică din Moldova, picturi, sculpturi, lucrări de artă decorativă, grafică de manuscris din sec. XV-XVIII, opere ale plasticienilor basarabeni din sec. XIX și începutul sec. XX: Vladimir Okușko, Pavel Șilingovski, Eugenia Maleșevski, Auguste Baillayre, Alexandru Plămădeală, opere ale artiștilor plastici contemporani Igor Vieru, Mihai Grecu, Valentina Rusu-Clobanu, Gheorghe Sainicuc, Eleonora Romanescu, Aurel David, Claudia Cobizev, Lazăr Dubinovski, Ilie Bogdăscu, Ada Zevin, Filimon Hămuraru, Elena Bontea, Sergiu Caciuc, George Vrabie, Lurie Canașin, Alexei Colăbneac, Emil Childeșcu, Maria Saka-Răcilă etc.; artă vest-europeană (picturi, grafică, desene, acuarele ale pictorilor flamanzi, olandezi, italieni, francezi, germani: Bernardino Luini, Karel van Mander, Gregorio Vasari, Luca Giordano, Albrecht Dürer, William Hogarth, Pierre Auguste Renoir); artă rusă, lucrările pictorilor Orest Kiprenski, Ivan Aivazovski, Ivan Șişkin, Aleksei Savrasov, Karl Briullov, Aleksei Venetianov, Vladimir Serov, Ilija Repin, Ivan Kramskoi, Viktor Vasnetsov; artă orientală, pictură japoneză.

În cadrul muzeului se organizează expoziții permanente și temporare, se elaborează studii în domeniul istoriei artelor, se face critică de specialitate. Pe lângă muzeu activează Centrul Republican de Restaurare.

Atât la fondarea lui, cât și după război și chiar până în prezent Muzeul Național de Arte Plastice a funcționat și continuă să funcționeze numai în edificiul adaptate. Sediul central este în restaurare din 1995, se află în două clădiri unite printr-o galerie: casa proprietarului Vladimir Hertz, jurist de profesie, fost primar a municipiului Chișinău (1918-1919). Casa a fost construită după proiectul unui arhitect austriac, în stil baroc vienez, cu o garnitură decorativă bogată atât în interiorul clădirii, cât și pe fațadă, cu sculpturi, basorelieful și pictură murală. La executarea elementelor decorative a participat și sculptorul basarabean N. Colun. În 1957 i s-a repartizat și casa avocatului Moisei Klighman, construită în stil clasic (bd. Ștefan cel Mare și Sfânt nr. 115).

Al doilea sediu se află în clădirea ce a aparținut până la 1945 Liceului *Principesa Dadiani*. După război aici își avea sediul Comitetul Central al Partidului Comunist al RSSM (1945-1964), Palatul pionierilor și al elevilor, iar aripa stângă găzduia Societatea republicană *Știința* (1964-1976), apoi Muzeul de Istorie a Partidului Comunist din RSSM (1976-1988).

Alte aniversări

Din 1989 își desfășoară activitățile muzeistice: expozițională, parțial de păstrare a fondurilor, precum și cea administrativă (str. 31 August 1989, 115). Acest edificiu la fel este monument de istorie și arhitectură cu istoria sa aparte. Este de o valoare artistică și istorică deosebită.

BIBLIOGRAFIE SELECTIVĂ:

Bogdănaș, Silvia. Muzeul de Arte Plastice nu are unde să-și expună patrimoniul [la 60 de ani de la fondare] / Silvia Bogdănaș // Flux: cotid. naț. - 2000. - 18 mai. - P. 1.

Flora, Ana. Expoziții jubiliare : [la 60 de ani de la fondare Muzeul Naț. de Arte Plastice a inaugurat expoz. jubiliară și expoz. de gravură franceză] / Ana Flora // Țara. - 2000. - 25 iul. - P. 4.

Gafon, Marcela. Muzeul Național de Arte Plastice deține 400 de stampe japoneze / Marcela Gafon // Flux: cotid. naț. - 2003. - 5 febr. - P. 4.

Muzeul Național de Arte Plastice / Chișinău: Encicl. - Chișinău: Museum, 1997. - P. 333-334.

Muzeul Național de Arte plastice la o aniversare [de 60 de ani de la fondare] / Mesagerul. - 2000. - 23 mai. - P. 7.

*Muzeul Național de Arte Plastice // Literatură și arta Moldovei: Encicl. vol. 2. - Chișinău, 1986. - P. 52-53.

Neștruță, Vasile. Compensare, act politic ori act cultural? / Vasile Neștruță // Țara. - 1995. - 15 aug. - P. 4.

Petrașșin, Raisa. Din istoria fondării Muzeului Național de Arte Plastice / Raisa Petrașșin // Lit. și arta. - 1999. - 23 sept. - P. 6.

Petrașșin, Raisa. Lăcaș și patrimoniu: probleme de vârstă cu instituția care se numește Muzeu Național de Arte Plastice / Raisa Petrașșin // Moldova Suverană. - 2001. - 12 sept. - P. 4.

Petric, Mihail. Moldova e unica țară din Europa care nu are un veritabil Muzeu Național de Arte Plastice / Mihai Petric // Luceafărul. - 2000. - 3 noiembrie. - P. 10.

Plămădeală, Olga. Societatea de Belle-Arte din Chișinău: [din istoria fondării Muzeului Național de Arte Plastice] / Olga Plămădeală // Viața Basarabiei. - 1939. - Nr. 1. - P. 51-54.

Ploșniță, Elena. O problemă care mistuie energia multor muzeografi: [ist. Muzeului Naț. de Arte Plastice] / Elena Ploșniță // Lit. și arta. - 2000. - 11 mai. - P. 4.

Romanescu, Eleonora. Vom salva pinacoteca Muzeului de Arte Plastice ? / Eleonora Romanescu // Lit. și arta. - 1995. - 14 dec. - P. 3.

Zbârnea, Tudor. Suntem mai bogați decât orice bancă de la noi: [interviu cu dir. Muzeului Naț. de Arte plastice Tudor Zbârnea] / consenmare: Marcela Gafon // Flux: ed. de vineri. - 2003. - 7 febr. - P. 12.

Gimnazul Dadiani (Muzeul de Arte Plastice) din Chișinău [Resursă electronică] / <http://www.patrimoni.md/index.php?>

ALMANAH ENCICLOPEDIC

VOLUMUL I

IOAN GH. ODAINIC

CULTURA

99

Muzeul Literaturii Române „M. Kogălniceanu”

Din inițiativa Uniunii Scriitorilor din Moldova Sovieticul Miniștrilor al RSSM prin hotărârea nr. 108p din 10 februarie 1965 a creat la Chișinău Muzeul Republican de Literatură. Noua instituție și-a început activitatea la 1 aprilie același an sub egida și în sediul Uniunii Scriitorilor.

În 1983 Muzeului i s-a conferit numele scriitorului și savantului-enciclopedist Dimitrie Cantemir. În 1991 a fost transformat în Centrul Național de Studii Literare și Muzeografie „M. Kogălniceanu”, iar în 1997 devine Muzeul Literaturii Române „M. Kogălniceanu”.

Spre deosebire de alte instituții similare de cultură înființate pe baza unor colecții sau fonduri deja existente, Muzeul a pornit efectiv de la zero, fără nici o filă de carte, fără nici o pagină de manuscris. De aceea, chiar din primele zile a fost inițiată o muncă enormă de depistare și de colectare a valorilor culturii și literaturii noastre de secole, de reconstituire a procesului literar românesc de la origini până în zilele noastre. Această acțiune, la care au participat cu multă dragoste, elan și entuziasm numeroși studenți din acei ani de la Chișinău, Bălți și Cernăuți, a căpătat o amploare deosebită. Au fost vizitate aproape toate satele și orașele din republică, precum și cele din regiunile Cernăuți și Odesa (Ucraina). Astfel au fost salvate de la distrugere și dispariție numeroase valori ale patrimoniului nostru cultural-artistic care se mai păstrau la unii intelectuali, dar și la oamenii simpli. De aceea astăzi se poate afirma, fără nici un risc de exagerare, că inițiativele de atunci, când majoritatea compatrioților pierduse orice speranță la renaștere națională, a fost cu adevărat patriotică.

Regretatul Gheorghe Cincilei (1936-1999), director-fondator al Muzeului și animator al tuturor activităților în cadrul lui, colectivul instituției respective în primii patru-cinci ani au făcut deosebit de mult pentru propagarea literaturii clasice și contemporane, cât și pentru acumularea fondurilor fără de care e de neconceput existența unui asemenea centru de cultură. În prezent fondurile, care sunt adevărate cartea de vizită a Muzeului, numără aproape 100 de mii de unități de păstrare. Multe din acestea sunt rarități bibliografice de o neîndoielnică și mare valoare literară și științifică.

Dintre colecțiile cele mai importante:

1. **CĂRȚI.** Este fondul cel mai bogat și variat. Cuprinde peste 22 de mii de volume, datând din secolele XVI-XXI, cu caracter laic și religios. Cea mai veche carte conține opera Sfântului Dionisie Areopagitul și a apărut în 1572, în limba latină, cu titlul *Be ati Dionysii Areopagitae martyris inglyti*, Lvgydni. Alte ediții cu caracter religios: *Evanghelie ucitelinoe (Evanghelie de învățătură)*, Kiev, Lavra Pecerska, 1637, una din numeroasele cărți tipărite sub supravegherea mitropolitului Petru Movilă; *Antologhion*, București, 1736; *Antologhionul ce să zice floarea cuvintelor*, Iași, 1755; Cazanice, Râmnic, 1781-1782 (reproduce aproape integral textul *Cazaniei* lui Varlaam de la 1643); Liturghie, Chișinău, 1815 ș. a

O deosebită valoare reprezintă edițiile cu caracter laic, care sunt un indiciu al

100

CULTUR

dezvoltării spirituale a neamului și a integrării lui în rândul națiunilor civilizate a lumii. Cele mai multe tipărituri sunt cărți ale scriitorilor noștri clasici: D. Cantemir *Cartea despre sistemul religiei mahomedane* (în limba rusă), S. Petersburg, 1722; I. Cantemir, *Istoria Imperiului Otoman* (în limba germană), Hamburg, 1745; M. Kogălniceanu, *Istoria Valahiei, a Moldovei și a valahilor transdanubieni* (în limba franceză), Berlin, 1837; Al. Donici, *Fabule*, Iași, 1840; B. P. Hasdeu, *Ion Vodă cel Cumplit*, București, 1865; V. Alecsandri, *Dumbrava Roșie*, București, 1872; C. Negruzzi, *Pitacul tinereților*, București, 1872, ș. a.

Muzeul se află și în posesia unor prețioase ediții ale clasicii latini, ruși, franceze ucraineni și ale altor popoare.

2. **MANUSCRISE.** Colecția respectivă include manuscrise (mai mult de 23 de mii de unități) de epocă, dar și de dată recentă. Amintim, înainte de toate, o variantă necompletă a romanului popular *Varlaam și Ioasaf* din sec. XVIII, ajuns la Muzeu spre sfârșitul anului 1965. A fost depistat prin anii '30 ai sec. al XX-lea la mănăstirea Vârzărești și copertat în 1926 la Tipografia Liceului Industrial din Chișinău. Note pe foaia de titlu *Întru aceeași zi viața curvioșilor părinți Varlaam și Ioasaf de la India* sugerează că textul a făcut parte dintr-o culegere de „vieți ale sfinților”.

Muzeul mai deține cărți-manuscris în limbile română și slavonă, numeroase zăpise de la sfârșitul sec. XVIII. O importanță aparte, artistică și documentară, are pentru cultura românească carnetul cu versuri ale poetului Alexei Mateevici, care înserează și celebra poezie „Limba noastră”, precum și scrisorile acestuia trimise de pe front soției.

Majoritatea manuscriselor aparțin scriitorilor contemporani: Liviu Deleanu, George Meniuc, Liviu Damian, Vlad Ioviță, Nicolai Costenco, Vladimir Beșleagă, Anatol Ciocanu, Valeriu Babanski ș. a.

3. **PERIODICE.** Cele 17 mii de unități de păstrare, câte însumează la ora actuală colecția în cauză, sunt în cea mai mare parte publicații periodice apărute după 1940. Dar Muzeul dispune și de periodice din sec. XIX și din prima jumătate a sec. al XX-lea. Este adevărat, însă, că acestea sunt în număr redus.

Menționăm pentru început primele numere din „Magazin istoric pentru Dacia”, întâia revistă din Țara Românească, care începe să apară din 1845, sub redacția lui A. Treboniu Laurean și N. Bălcescu. Este destinată după modelul „Arhivei Românești” a lui M. Kogălniceanu, publicării documentelor istorice referitoare la poporul român; „Columna lui Traian”, revistă editată de B. P. Hasdeu începând cu anul 1870 și unde marele savant și-a publicat studiile sale comparate de folclor și etnografie; „Gazeta Bucovinei” pe anul 1892 (colecție completă), ce conține un bogat material despre tradițiile și obiceiurile românilor bucovineni. Dintre publicațiile mai importante din prima jumătate a sec. XX în patrimoniul Muzeului se păstrează „Viața românească”, ce s-a editat din 1906 la Iași, sub conducerea cunoscutului scriitor și om politic Constantin Stere; „Revista Fundațiilor Regale”, 1934; „Gândirea” din anii 1921-1931, la care au colaborat asemenea personalități ca L. Blaga, Cezar Petrescu

ALMANAH ENCICLOPEDIC

PERIOADA DE TRANZIȚIE: ANII 1989-2008

MUZEUL LITERATURII ROMÂNE
„M. KOGĂLNICEANU”

94(473)
B13

GHEORGHE BACIU

ORAȘUL BĂLȚI ȘI OAMENII LUI



Muzeul de Istorie și Etnografie din Bălți a fost prima instituție de stat, care s-a preocupat de studierea și păstrarea tradițiilor culturale. Muzeul a fost fondat în 1960; primul director a fost Petru Gurițencu, iar în calitate de muzeograf a activat Gheorghe Boianțiu. Cu regret, s-au păstrat puține date despre activitatea acestui muzeu. Cea mai tristă este perioada aflării muzeului, timp de 30 de ani, în sediul Catedralei „Sf. Împărați Constantin și Elena”, după ce interiorul ei a fost nemilos devastat: icoanele – distruse, pereții – acoperiți cu multe straturi de vopsea. În acea perioadă la cârma muzeului se aflau I. Jilin, I. Bălan, J. Bondarenco și V. Beșliu.

Ulterior, la identificarea și păstrarea tezaurului cultural-istoric al plaiului bălțean au participat și alți colaboratori-entuziaști dezinteresați, în frunte cu actualul director, doamna Ludmila Dobrogeanu: Tamara Dubai, Lucia Neagu, Lidia Leșan, cunoscuta actriță Lidia Noroc-Pânzaru, iar unii promotori ai culturii naționale și-au început aici activitatea. În ultimii ani, această instituție este ctitorită grijului de Secția Cultură a executivului bălțean, de dna Inga Cojocar, specialist principal în domeniul bibliotecii, patrimoniului și muzeului al secției nominalizate, de dna Zinaida Dolință, directorul Bibliotecii Municipale „E. Coșeriu”.

314



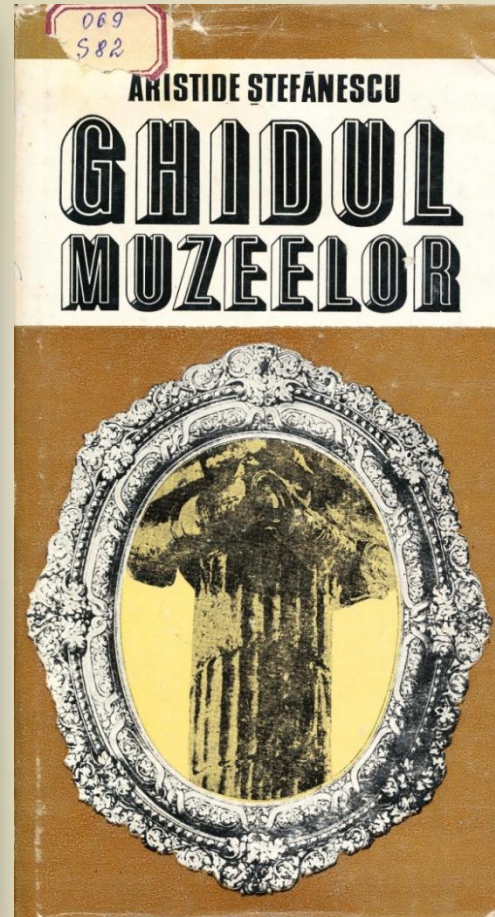
Colaboratorii Muzeului de Istorie și Etnografie, aflat în incinta Catedralei „Sf. Împărați Constantin și Elena” (Anii '60-'70 ai sec. XX)

În 1991, muzeul a fost transferat în localul clubului „Constructorul”, într-o clădire avariată de pe strada Păcii, 49, unde s-a aflat timp de 15 ani. Lăudabil este faptul că autoritățile publice locale au contribuit mai apoi la acordarea unui spațiu adecvat pentru muzeu. Astfel, prin decizia (nr. 78) domnului primar Vasile Panciuc, din 12 februarie 2004, Muzeului de Istorie și Etnografie i s-a oferit un local pe strada Lăpușneanu, 2. Actualmente, peste 30 mii de exponate, păstrate cu mare grijă de colaboratorii muzeului, ne povestesc despre trecutul îndepărtat al orașului. Pentru vizitatori se organizează expoziții tematice.

315

**MUZEUL DE ISTORIE ȘI ETNOGRAFIE
DIN BĂLȚI**

MUZEE DIN ROMÂNIA



MUZEE VIRTUALE

<http://www.google.com/culturalinstitute/project/art-project>

<http://www.louvre.fr/>

<http://www.mfa.org/explore>

<http://www.britishmuseum.org/>

<http://www.guggenheim.org/>

<http://www.tur.muzeultaranuluiroman.ro/>

<http://www.museevirtuel-virtualmuseum.ca/index-fra.jsp>

<http://www.musee-virtuel.com/>

LINK-URI UTILE

<http://network.icom.museum/icom-moldova/icom-moldova/muzeele-moldovei/>

<http://network.icom.museum/international-museum-day>

<http://icom.museum/events/international-museum-day/>

<http://nuitdesmusees.culture.fr/>

<http://www.noapteamuzeelor.ro/>

<http://www.nationalmuseum.md/ro/European Night of Museums 2014>

<http://www.mc.gov.md/ro/content/noaptea-europeana-muzeelor-organizata-anul-2014-sub-patronajul-ministerului-culturii>

<http://www.moldova.org/moldova-va-marca-pentru-al-9-lea-consecutiv-noaptea-europeana-muzeelor/>

<http://www.muzeu.md/>



Realizat de
Natalia CULICOV
Şef oficiu Referinţe Bibliografice

Bălţi, 2014