

ANALIZA STATISTICĂ A CAPITALULUI UMAN ÎN REPUBLICA MOLDOVA ÎN CONTEXTUL DEZVOLTĂRII REGIONALE

Irina MOVILĂ, dr., conf. univ.,
Universitatea de Stat „Alec Russo” din
Bălți

Summary: *Human capital is an important resource of any region, professional qualities of which fully determines the effectiveness of the competitive economy, the potential to create goods and services of quality, the size and tempo of scientific-technical, organizational and strategic change. The article analyzed the development of human capital in regions of Moldova.*

Key-words: *regional development, human capital, personal strategies.*

Mecanismul gospodăresc contemporan, care funcționează în condițiile economiei de piață, concurenței acerbe, globalizării și internaționalizării businessului orientează dezvoltarea activităților în aspect global și regional. Relațiile economice sînt reglementate de legile cererii și ofertei, care generează o dezvoltare regională inegală. Nivelul diferențierii în dezvoltarea regiunilor determină principalele momente ale politicii regionale, care are drept scop de a crea premise obiective pentru dezvoltarea uniformă a regiunii, de a întări spațiul economic unic al țării și asigurarea integrității ei teritoriale.

Este cunoscut că o politică regională eficientă are o profundă bază științifică, reflectă modificările care au loc la nivel național, folosește ultimele realizări din domeniul economic, al progresului tehnico-științific, al geografiei economice, economia regiunilor, precum și al sociologiei și demografiei. La elaborarea politicii regionale se ia în considerație și experiența pozitivă a țărilor dezvoltate pentru soluționarea problemelor regionale (Bainev 2007: 7).

În literatura economică se atrage o mare atenție regulării dezvoltării regiunilor, formării competitivității regiunilor și problemelor concurenței interregionale. Rolul cheie este alocat capitalului uman, potențialul căruia permite asigurarea competitivității nu doar a regiunii, dar și a țării în general. Cu toate acestea, pregătirea și eliberarea pe piața muncii a forței de muncă calificată, creativă și activă, asigurarea mobilității ei teritoriale reprezintă una din sarcinile politicii regionale eficiente.

Problemei dezvoltării regionale i se acordă o atenție deosebită începînd cu secolul 19. Cercetările economice regionale s-au concentrat, în principal, pe studierea potențialului natural și cel productiv al regiunilor, studierea geografiei social-economice și a statisticii, studierea problemelor de funcționare a piețelor regionale. Aici trebuie de menționat lucrările cercetătorilor, I. Tiunen, A. Weber, V. Lounhardt, V. Christaller, A. Lesh, F. Perru, U. Alonso, U. Izard, N. Baranscov, N. Kolosovskii etc.

Reprezentanți importanți ai științei regionale internaționale contemporane sînt: V. Leontiev (SUA), P. Haghetl (Marea Britanie) etc. U. Izard, pentru prima dată, a

introdus termenul „știință regională”, care, după părerea lui, trebuie să studieze nu doar regiunile (raioane economice), dar și sistemele ei, legăturile dintre ele.

Cercetările teoretice și metodologice s-au rezumat la trei direcții principale:

- determinarea legităților, principiilor și factorilor de distribuire a forței productive;
- formarea teoriei economiei regionale;
- crearea metodologiei de planificare și regulare a dezvoltării regionale (Fetisov 2006: 20).

Din rîndul celor mai importante legități de dezvoltare a regiunii se enumeră:

- o distribuire mai eficientă a producției;
- dezvoltarea complexă a activității raioanelor economice;
- dezvoltarea teritorială rațională între regiuni și peste limitele sale;
- uniformizarea nivelurilor de dezvoltare economică și socială a regiunilor.

Pentru a determina capitalul uman, s-a studiat situația demografică în regiune, natalitatea și mortalitatea, starea resurselor de muncă și migrația. Cercetarea s-a rezumat la analiza statistică a indicatorilor demografici. Calității și competitivității capitalului uman au început să i se acorde atenție doar odată cu trecerea la relațiile de piață, desfășurate de întreprinderi și organizații. În această ramură trebuie de adăugat lucrările savanților – teoria capitalului uman a obținut o dezvoltare în lucrările lui A. Smith, V. Petti, U. Farr, A. Angel, T. Whitstane, G. Baker, George Mintser, T. Shoulits, B. Baserode, B. Hansen; teoria competitivității, inclusiv competitivitatea capitalului uman, în lucrările savanților: Shumpeter I., Porter M., Druker P., Belostecinic G., Popa A., Shmik A.

Astăzi, capitalul uman prezintă o resursă importantă a oricărei regiuni, calitățile profesionale ale căreia determină în totalitate eficiența economiei concurențiale, posibilitatea ei de a crea produse și servicii calitative, mărimea și tempourile schimbărilor tehnico-științifice, organizaționale și strategice. Conform datelor Biroului Național de Statistică, la 1 ianuarie 2011 numărul populației permanente a țării a constituit 3560, 4 mii oameni, inclusiv numărul populației municipiului Chișinău – 789,5 mii oameni (adică 22,1% din numărul total al Republicii Moldova), regiunea de nord – 1006,6 mii oameni (28,2%), regiunea centru 1062,8 mii oameni (29,7%), regiunea sud – 540,7 mii oameni (15,0%), Găgăuzia– 160,7 mii oameni (5%). Numărul populației în vîrstă aptă de muncă a constituit 2374,7 mii oameni, adică 66,7%. Distribuția populației apte de muncă a Republicii Moldova și a populației ce nu se află în vîrstă aptă de muncă este prezentată în tabelul 1.

Tabelul 1. Distribuția populației apte de muncă a Republicii Moldova și a populației ce nu se află în vîrstă aptă de muncă la data de 1.01.2011

Regiuni	Numărul populației, total		Din numărul total al populației:						Raportul dintre cei neapți de muncă la 100 oameni apți de muncă
			Mai mici de vîrstă aptă de muncă		În vîrstă aptă de muncă		Mai mari de vîrstă aptă de muncă		
	Mii oameni	%	Mii oameni	%	Mii oameni	%	Mii oameni	%	
Total	3560,4	100	635,1	100	2374,7	100	550,6	100	50
Mun. Chișinău	789,5	22,2	115,2	18,1	567,7	23,9	106,6	19,4	39
Nord	1006,6	28,3	175,8	27,7	636,6	26,8	194,2	35,3	58
Centru	1062,8	29,8	208,7	32,9	705,2	29,7	148,9	27,0	51
Sud	540,7	15,2	104,7	16,5	358,3	15,1	77,7	14,1	51
Găgăuzia	160,7	4,5	30,6	4,8	106,9	4,5	23,2	4,2	50

Sursa: Anuarul Statistic al Republicii Moldova pentru anul 2011.

După cum este indicat în tabel, populația Republicii Moldova este concentrată în regiunea de centru și de nord, respectiv 29,8% și 28,3% din numărul total al populației republicii, precum și în municipiul Chișinău – 22,2%. În aceeași corelație se află și numărul populației apte de muncă pe regiuni. Populația neaptă de muncă s-a distribuit în felul următor: dacă în regiunea de centru și sud prevalează copiii, respectiv – 32,9% și 16,5% din numărul total, atunci în regiunea de nord prevalează numărul pensionarilor – 35,3%.

Corelația dintre populația neaptă la 100 persoane apte de muncă are următoarea formă: situația generală pe republică o reflectă doar Găgăuzia – la 100 oameni apti de muncă le revine 50 oameni neapți de muncă. Regiunea centru și de sud au același număr, iar în regiunea de nord situația este cea mai negativă din țară – 58 oameni, ce ne vorbește despre o îmbătrânire a populației. Și doar în mun. Chișinău la 100 persoane apte de muncă le revin 39 persoane neapte.

În general pe republică, dinamica numărului populației apte și neapte de muncă este prezentată în figura 1.

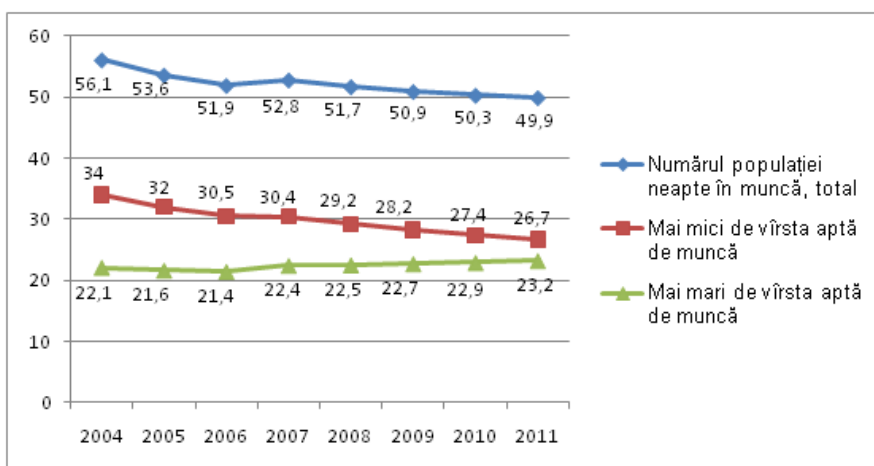


Figura 1. Indicii presiunii populației la 100 persoane apte de muncă (3)

După cum este indicat în figura 1, în general pe republică, numărul persoanelor neapte de muncă au o tendință de reducere, numărul populației mai tineri de vîrsta aptă – are tendința de reducere, iar numărul persoanelor mai mari de vîrsta aptă – spre mărire.

Capitalul uman include acumularea investițiilor în așa ramuri, cum ar fi: educație, pregătire profesională, migrațiune. Cunoștințele și deprinderile de care dispun lucrătorii și care le-au obținut datorită educației și pregătirii profesionale, care include experiența de muncă, prezintă o anumită rezervă de capital productiv. Căutarea locului de muncă și migrația mărește valoarea capitalului uman datorită măririi ratelor salariului, obținute într-o unitate de timp pentru folosirea cunoștințelor și deprinderilor lucrătorilor.

Problema constă în aceea că pe piața muncii Republicii Moldova în căutarea unui loc de muncă se află un număr mare de specialiști care au obținut studii și nu sînt asigurați cu locuri de muncă. Odată cu trecerea timpului, acești specialiști își pierd calificarea, ceea ce duce la pierderea calității forței de muncă pe piața muncii. În rezultat, această categorie de lucrători caută posibilități alternative de muncă, in-

clusiv în alte țări, sau recalificarea, ceea ce duce la investirea suplimentară a mijloacelor bănești, alături de statului, cât și proprii.

După datele Biroului Național de Statistică, populația activă a Republicii Moldova în anul 2010 a constituit 1235 mii oameni, adică 34,7% din numărul total al populației, iar populația inactivă – 2327 mii oameni, adică 65,3%. Trebuie de menționat că în numărul populației economic inactive se includ copiii, studenții, pensionarii (toate categoriile), femeile ce stau acasă, persoanele care se află la întreținerea altor cetățeni sau a statului. Luând în calcul faptul că la 100 persoane apte de muncă le revine 50 persoane neapte de muncă (mai mici și mai mari de vârstă aptă de muncă), atunci 15,3% din populație nu sînt înregistrați ca șomeri sau lucrează ilegal. Șomerii înregistrați în acea perioadă au constituit 92 mii oameni.

Necătfînd la problemele existente ale regiunilor, inclusiv în domeniul capitalului uman, trebuie de menționat potențialul existent de dezvoltare ulterioară. După datele Biroului Național de Statistică, numărul copiilor în vîrstă preșcolară crește, în timp ce numărul copiilor la școală se micșorează odată cu închiderea numărului școlilor. Distribuția copiilor din instituțiile preșcolare după regiuni este indicată în tabelul 2.

Tabelul 2. Distribuția copiilor din instituțiile preșcolare după regiunile Republicii Moldova

	Numărul instituțiilor			Numărul copiilor			Personal pedagogic			Numărul copiilor ce revine la 1 personal pedagogic		
	2008	2009	2010	2008	2009	2010	2008	2009	2010	2008	2009	2010
Total	1349	1362	1381	123903	125981	130041	11215	11696	11961	11	11	11
Mun. Chișinău	152	152	154	29866	30648	32645	2540	2738	2915	12	11	11
Nord	430	439	444	31811	32243	32629	3078	3186	3194	10	10	10
Centru	438	442	454	34979	35813	37336	2978	3105	3196	12	12	12
Sud	270	270	270	20416	20458	20390	1923	1963	1937	11	10	11
Găgăuzia	59	59	59	6831	6819	7041	696	704	719	10	10	10

Sursa: Anuarul Statistic al Republicii Moldova pentru anul 2011.

După cum este indicat în tabel, numărul copiilor în instituțiile preșcolare din Republica Moldova, precum și numărul personalului pedagogic crește, în proporții egale, deci pe parcursul a trei ani numărul copiilor (ce le revine la 1 personal pedagogic) nu se va schimba. Conform situației din anul 2010, numărul copiilor din instituțiile preșcolare au constituit 130 mii oameni sau 3,65% din numărul total al populației republicii.

Dinamica copiilor care învață în școli, gimnazii și licee este următoarea (tabelul 3):

Tabelul 3. Distribuția copiilor care învață în școli, gimnazii și licee după regiunile din Republica Moldova

	Numărul instituțiilor			Numărul copiilor ce învață			Numărul copiilor ce revine la o instituție		
	2008	2009	2010	2008/09	2009/10	2010/11	2008	2009	2010
Total	1519	1505	1484	434320	413657	395079	286	275	266
Mun. Chișinău	168	166	163	85853	82562	80110	511	497	491
Nord	493	491	482	117571	111946	106929	238	228	221
Centru	534	530	523	135937	129278	122971	255	244	235
Sud	264	260	259	70581	66775	63344	267	257	245
Găgăuzia	54	52	51	21972	20949	19801	407	403	388

Sursa: Anuarul Statistic al Republicii Moldova pentru anul 2011.

După cum este indicat în tabel, numărul celor ce învață în școli, gimnazii, licee, după regiunile Republicii Moldova în perioada 2008-2010, are tendința de micșorare odată cu micșorarea numărului instituțiilor. Această micșorare a indicatorilor este neproportională, în rezultatul căreia numărul copiilor ce învață la o instituție la fel scade. Un număr mai mare de copii ce învață la școli și licee este în mun. Chișinău, unde într-o instituție învață aproximativ 500 elevi, un număr mai mic al elevilor se atestă în regiunea de nord, unde într-o instituție își fac studiile, în mediu, 220 elevi. Micșorarea numărului elevilor în instituțiile de învățământ – este rezultatul căderii demografice și, după părerea autorului, această fiind una dintre principalele probleme a creșterii și dezvoltării capitalului uman în regiune.

În continuare vom analiza numărul studenților în instituțiile de învățământ superior după regiunile Republicii Moldova (tabelul 4).

Tabelul 4. *Distribuirea studenților în instituțiile de învățământ superior după regiunile Republicii Moldova la începutul anilor 2010-2011*

	Numărul instituțiilor	Admiși la studii (studenți)	Numărul studenților, total	Absolvenți (oameni)	Numărul studenților ce revine la o instituție de învățământ
Total	33	27895	107813	28408	3267
Mun. Chișinău	27	24410	96729	24786	3582
Mun. Bălți	3	2198	7359	2426	2453
Mun. Comrat	1	638	1918	626	1918
Cahul	1	538	1506	501	1506
Taraclia	1	111	301	69	301

Sursa: Anuarul Statistic al Republicii Moldova pentru anul 2011.

După cum este indicat în tabel, la începutul anilor în republică se numărau 33 de instituții de învățământ superior și studenți care își făceau studiile – 107813 oameni, la o instituție de învățământ revenea 3 mii studenți, o mare parte era concentrată în mun. Chișinău. Coraportul dintre cei înmatriculați și absolvenți este – 1:1.

În rezultatul analizei desfășurate, putem concluziona că capitalul uman este un factor important al competitivității întreprinderii, ramurii, regiunii. Nivelul diferențierii în dezvoltarea regiunilor se determină nu doar după volumul producției fabricate și a serviciilor prestate, dar și nivelului dezvoltării demografice, calității și competitivității capitalului uman al regiunii. Dezvoltarea eficientă a capitalului uman în regiune poate fi obținută prin realizarea politicii regionale, care presupune dezvoltarea strategică a capitalului uman.

La elaborarea strategiei de dezvoltare a capitalului uman în regiuni este necesar de atras atenție la următoarele momente:

1. Evaluarea situației demografice din regiune, analiza natalității, mortalității, presiunea demografică a populației;
2. Analiza cantitativă și calitativă a dezvoltării și pregătirii capitalului uman pentru instituțiile preșcolare, calcularea necesității în resurse de muncă în perspectivă;
3. Analiza influenței factorilor externi la formarea și dezvoltarea capitalului uman în regiuni: politica regională, strategia de dezvoltare a regiunilor și a capitalului uman elaborată la nivel național.
4. Studiarea și evaluarea potențialului intern al regiunii, proiectelor desfășurate anterior, analiza intereselor strategice a subiecților economiei regionale;

5. Elaborarea și realizarea strategiei de dezvoltare complexă a regiunii, inclusiv, a capitalului uman.

Referințe bibliografice

1. Байнев В.Ф., Пелих С.А. *Экономика региона: Учеб. пособие*. Минск: Академия управления при Президенте Республики Беларусь, ИВЦ Минфина, 2007, 272 с.
2. Фетисов Г.Г., Орешин В.П. *Региональная экономика и управление: Учебник*. Москва: ИНФРА-М, 2006, 416 с.
3. Anuarul statistic al Republicii Moldova – Chișinău: Statistică, 2011 (S.C. "Europres" S.R.L.), 564 p.